



PLAN 09

Erhverv ud til motorvejen

KOLOFON

TEKNISKE SPECIFIKATIONER

For at afspille filmsekvenserne i nærværende materiale skal du som minimum have installeret Adobe Reader version 6 samt QuickTime medieafspiller på din computer.

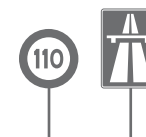
<http://get.adobe.com/dk/reader/>
www.apple.com/dk/quicktime/download



Udarbejdet af sbs-rådgivning i 2009 for:

Guldborgsund Kommune
Lolland Kommune
Sønderborg Kommune

Kort og ortofotos er leveret af kommunerne
Øvrige fotos og illustrationer: sbs-rådgivning
Side 10: "SEX" af Marianne Jørgensen
Fotograf: Karin van der Molen



INDHOLD

Baggrund	4
Introduktion	6
Metodebeskrivelse	7
Vejlederens anvendelse	12
Registrering og analyse	13
Identificering af generelle rumlige principper	15
Introduktion til de tre områder	28
Guldborgsund Kommune	29
Lolland Kommune	31
Sønderborg Kommune	33
Vækstyper	35
Knudepunkt	36
Infill	37
Kilen	38
Områderegistrering	39
Aktivering af generelle rumlige principper	40
Området ved Eskilstrup - oplevet fra E47	41
Landskabeligt hovedtema	44
Området ved Holeby - oplevet fra E47	45
Landskabeligt hovedtema	48
Området ved Ragebøl	49
Landskabeligt hovedtema	50

Udviklingsplaner for eksempelområderne	51
Guldborgsund Kommune	52
Eksposering og fokuspunkter	53
Landskabeligt hovedgreb	54
Eksempelområdet	55
Lolland Kommune	56
Eksposering og fokuspunkter	57
Landskabeligt hovedgreb	58
Eksempelområdet	59
Sønderborg Kommune	60
Eksposering og fokuspunkter	61
Landskabeligt hovedgreb	62
Eksempelområdet	63

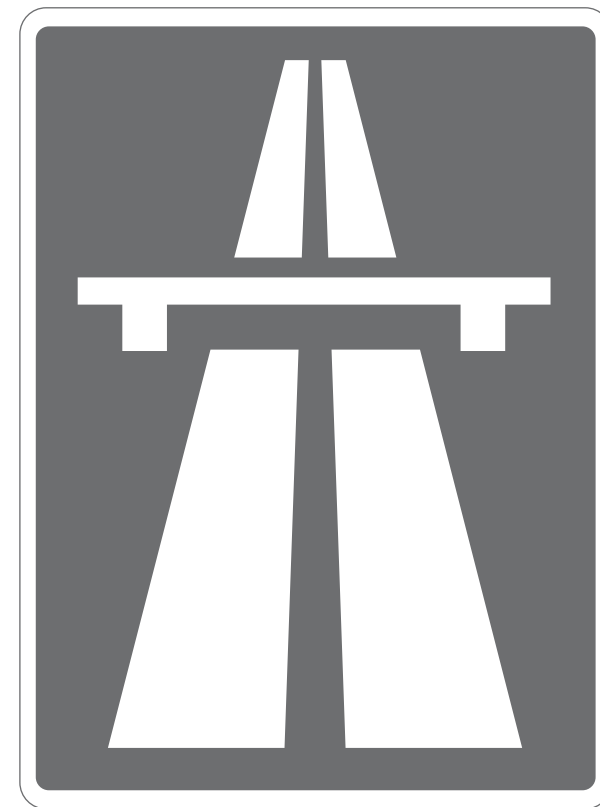
BAGGRUND

I takt med den øgede forståelse for vores fysiske miljøer og bymæssige kulturarv har mange danske byer ydet en stor arkitektonisk indsats for at opdatere og udvikle de centrale byrum.

De danske motorveje udgør ofte ankomsten til vores bymæssige områder, men desværre er det sjældent, at de motorvejsnære erhvervsarealer afspejler den samme respekt og interesse for æstetik og spændende arkitektoniske løsninger som byernes mere centrale områder. Erhvervsbyggerier af tvivlsom arkitektonisk kvalitet, overdreven skiltning og manglende hensyn til det omkringliggende landskabs visuelle særpræg præger derfor ofte erhvervsområderne ud til de danske motorveje.

I mange vækstområder sker en gradvis nedbrydning af de traditionelle grænser mellem by og land - og kulturlandskabet langs motorvejene præges oftere og oftere af udstrakte industri- og erhvervsområder. For at opnå bymæssig kontinuitet og en god sammenhæng mellem det bebyggede og landskabet ved udlæggelsen af nye erhvervsarealer ud til motorvejen, er det essentielt, at kommunerne stiller krav til det visuelle miljø, fører en bevidst planlægning - og ikke mindst samarbejder på tværs af kommunegrænser.



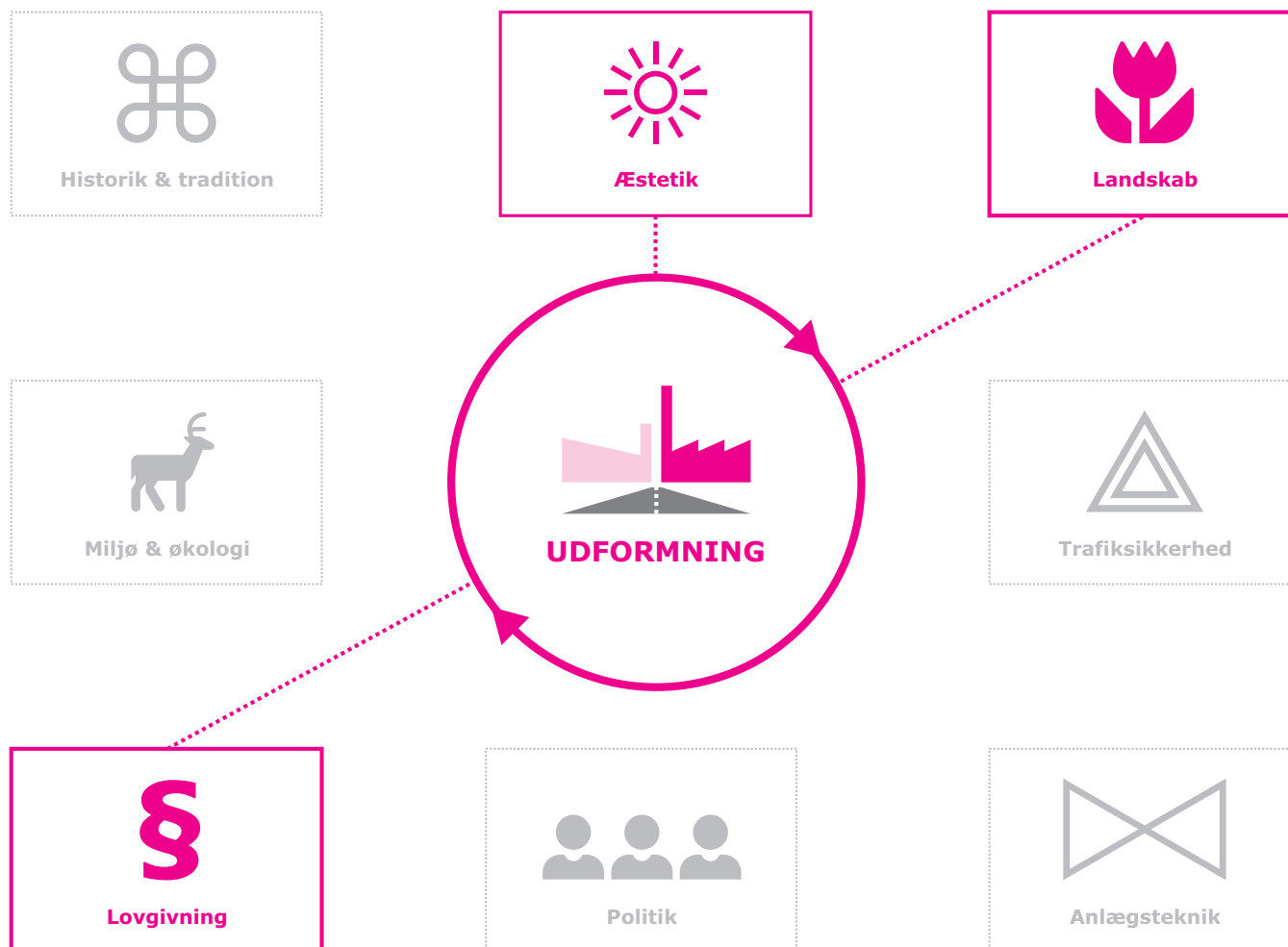


INTRODUKTION

Formålet er at identificere, analysere og bearbejde de generelle æstetiske problemstillinger, der rejser sig ved placering og indretning af nye erhvervsarealer ud til motorvejen. Det er intentionen at fremstille en overordnet vejledning og dertil hørende løsningsmodeller til de politiske beslutningstagere, planlæggere og virksomheder, der står overfor at skulle løse denne opgave.

I materialet fokuseres på det visuelle indtryk, æstetik og formgivning i forbindelse med placering og indretning af nye erhvervsarealer ud til motorvejen. Tekniske, trafik- og miljømæssige forhold etc. indtages kun i det omfang, det er relevant. Materialet udvikles på baggrund af *desktop research*, feltstudier og strækingsanalyser på udvalgte strækninger (potentielt nye erhvervsområder i Guldborgsund Kommune og Lolland Kommune) på motorvej E47/E55. Desuden indgår en udvalgt strækning i relation til den kommende motorvej til Sønderborg.

Denne vejleder bygger videre på eksisterende publikationer som: "Smukke Veje - En håndbog om vejarkitektur" fra Vejdirektoratet 2002 samt forskningsprojektet fra 2005 "Byen, vejen og landskabet - Motorveje til fremtiden" fra Aalborg Universitet, KVL, Center for Skov, Landskab og Planlægning, Vejdirektoratet.



METODEBESKRIVELSE



LANDSKABET

For mange danskere repræsenterer turen på de danske motorveje og udsigten gennem forruden den primære oplevelse af det danske kulturlandskab. Den foranderlige udsigt udenfor ruden med de skiftende landskabstyper og kulturhistoriske kendemærker som kirker, slotte, herregårde og møller er med til at gøre bilturen oplevelsesrig.

BEPLANTNING

Vejplantninger spiller en dominerende rolle i vejrummets arkitektoniske udtryk og det landskab, de plantes i. Anvendelsen af beplantninger i forbindelse med vejmiljøet bør derfor tage udgangspunkt i den samlede arkitektoniske løsning og den landskabelige sammenhæng. Rytme og afveksling i beplantningen bliver essentiel. Beplantninger i afgrænsede lunde med monokulturer er med til at fremhæve og indramme det danske kulturlandskab og tilføre variation og rytme til køreoplevelsen. En naturlig variation kan ikke opleves med 110 km/t – derfor skal beplantningens karakteristika træde frem lund for lund tilpasset den pågældende hastighed.

Kilder: Motorvejen – landskabskunst og hverdagslandskab / Smukke Veje – En håndbog om vejarkitektur / Planløsheden har ødelagt motorvejsæstetikken - artikel af Karsten Ifversen på politiken.dk 24. marts 2009

SKALAOVERENSSTEMMELSE

Erhvervsbyggeri i det åbne land opererer i landskabets store skala. Der opnås kun overensstemmelse mellem byggeri og landskab ved at anvende elementer i samme skala.

I forbindelse med nyanlæg langs motorvejene bør hastigheden også inddrages i overvejelserne. Mindre elementer som f.eks. blomster og detaljerede arkitektoniske løsninger giver god mening i byrum, hvor vi enten færdes til fods eller på cykel, mens samme elementer placeret langs motorvejen ikke giver mening, fordi man ikke kan opfatte den samme skala ved høj hastighed.

Skalarelationen mellem motorvejen og bygningerne er i mange tilfælde uklar. Trafikanter, som færdes med høj hastighed på 110 – 130 km/t, har kun få sekunder til at opleve en bygning. Skal oplevelsen af bygningen gøres klar, skal bygningen have en volumen som er i samme skala som motorvejen.

SYNERGI

Ved nybyggeri vil trafikanternes oplevelse af vejrummet og relationen til de tilstødende landskaber blive væsentlig ændret. Den indbyrdes koordinering af de forskellige elementer er derfor altafgørende for at opnå synergi og harmoni mellem det eksisterende landskab og det nye byggeri.

Der bør rumligt sættes på den enkle helhedsløsning med en velovervejet indpasning i det konkrete landskab, et gennemarbejdet design og gode materialer.

SIKKERHED

Vejrummet skal tilbyde en rolig ramme med en vis forudsigelighed, så vejen opleves som sammenhængende og uden ubehagelige overraskelser.

Ved veje med høje hastighedsgrænser skal vejrummet kunne opfattes klart og entydigt i passende afstand forude. Derudover må genstande, beplantning eller terrænformer ikke virke overraskende eller generende for udsyn og overblik. Planlægningen af nye erhvervsbygninger i forhold til motorvejen skaber derfor en række funktionelle og arkitektoniske udfordringer, hvis både den optimale eksponering for virksomhederne og trafikanternes behov for ro i oplevelsen af vejrummet skal tilgodeses.





LAND-ART

Kunst langs veje og motorveje er ikke så almindeligt i Danmark. Der er imidlertid indtil flere gode eksempler på land-art og større landskabsskulpturer, hvor overskudsjord, støjvolde, regnvandsanlæg eller beplantning integreres i landskabets skala og bidrager til vejoplevelsen. Vigtigst af alt er, at kunsten udføres som en integreret del af miljøet og ikke som tilfældige applikationer.

Kilder: *Motorvejen – landskabskunst og hverdagslandskab* og *Smukke Veje – En håndbog om vejarkitektur*

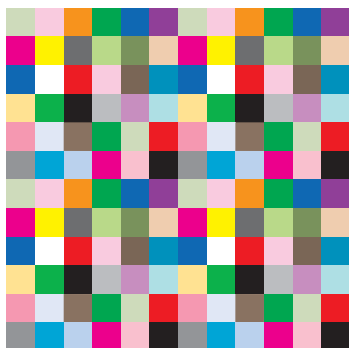
VEJLEDERENS ANVENDELSE

Vejlederen er ikke et strategisk planlægningsværktøj, som kan anvendes til udvælgelse af placeringen af nye erhvervsområder.

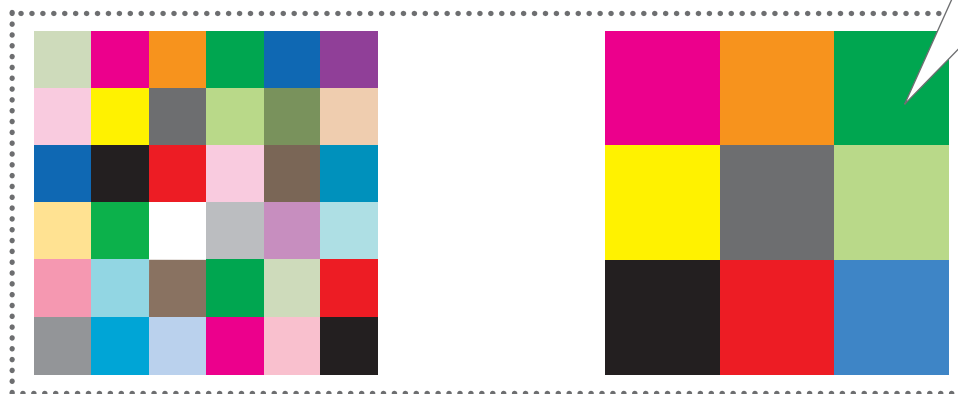
Vejlederen er tænkt som et redskab til analyse og kvalificering af allerede udvalgte nye erhvervsområder.

Vejlederen er et redskab til, hvordan området skal afgrænses og fremstå rumligt i forhold til motorvejen.

Vejlederen- beskæftiger sig med skalaområdet indenfor den store og den mellemste skala.



STØRSTE
strategi og abstraktion
(valg af placering)



STOR
klassificering og udstrækning
(analyse og kvalificering)

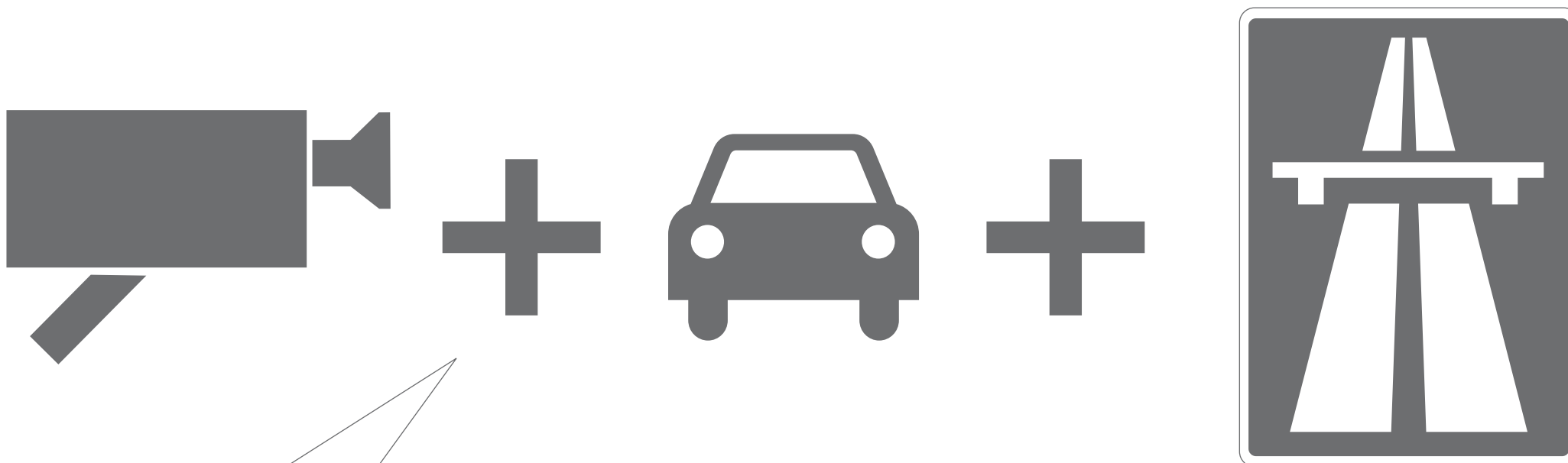


MELLEME
volumen og masse
(rumlige indtryk)



LILLE
formgivning og detalje
(design)

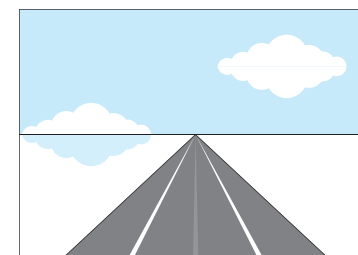
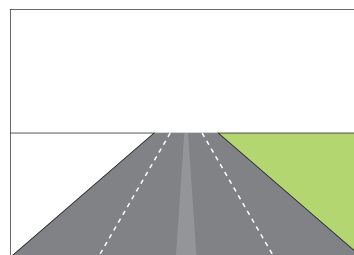
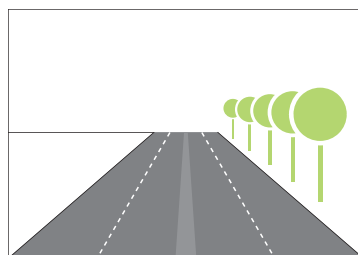
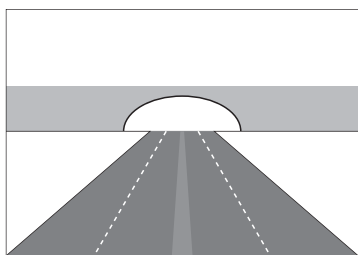
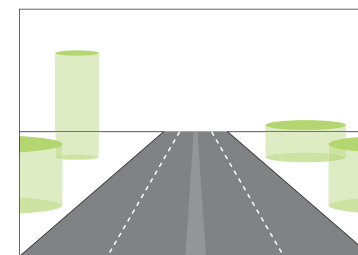
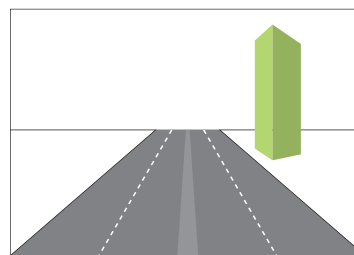
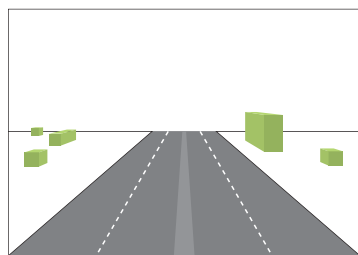
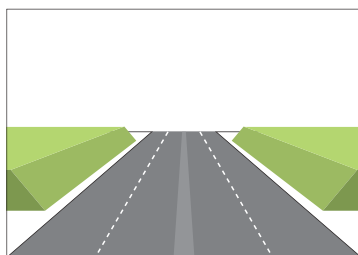
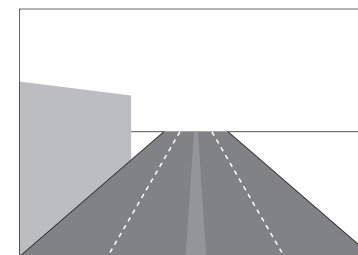
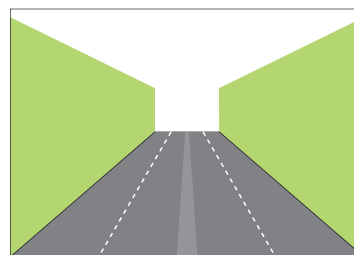
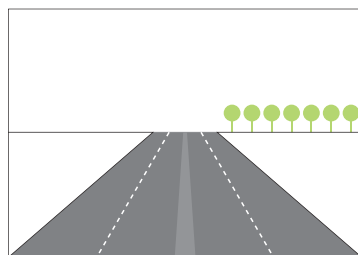
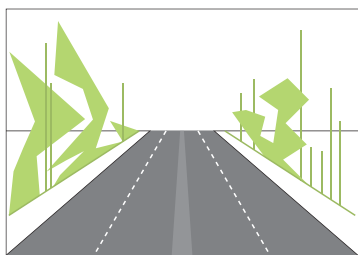
REGISTRERING OG ANALYSE



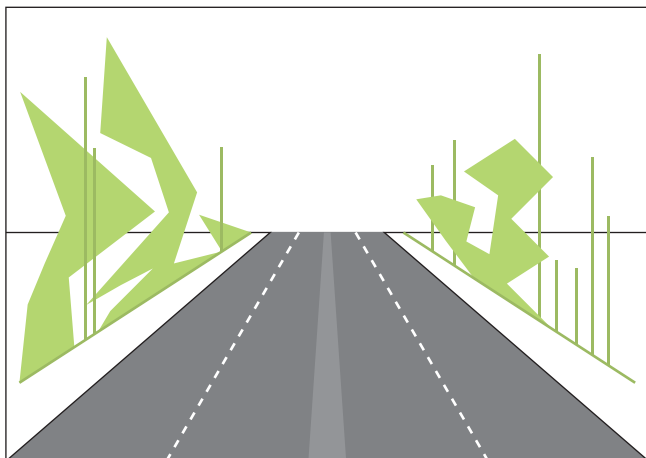
Motorvejsstrækningen mellem Bogø og Rødby blev videoregistreret. Registreringen er brugt til at identificere forskellige rumlige principper og potentialer i landskabet. Disse aktiveres i forhold til den fremtidige rumlige udformning af nye motorvejsnære erhvervsområder.



IDENTIFICERING AF GENERELLE RUMLIGE PRINCIPPER



UORDEN



INDTRYK

Mange strækninger virker på mange måder visuelt forstyrrende. Disharmoni, bymæssige bagsider og tilfældige ustrukturerede beplantninger fanger unødvendig meget opmærksomhed.

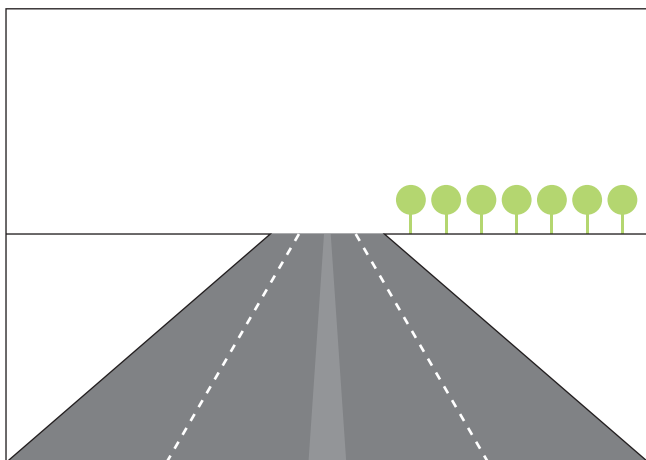
POTENTIALER/PROBLEMER

Ved den relativt høje hastighed, man færdes på ad de danske motorveje, er det essentielt, at erhvervs virksomhederne fanger opmærksomhed med et enkelt, præcist budskab. Harmoni og afbalancerede elementer i forhold til afstand til vejen, rytme og enkelhed er vigtigt. Forkerte og for mange informationer skaber flimmer og forvirring og tager for meget opmærksomhed til fare for trafiksikkerheden.



Klik på billedet for at afspille filmen

LINJE



INDTRYK

Læhegn, kontinuerte rækker af træer, elmaster o.l. skaber linjer i landskabet.

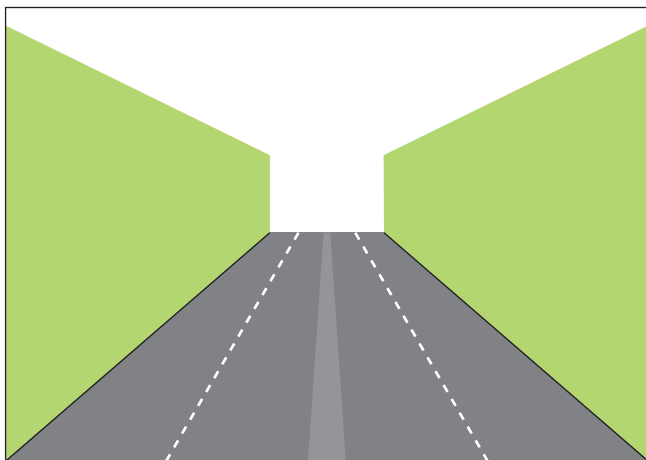
POTENTIALER/PROBLEMER

Linjer i landskabet kan være med til at fremhæve og definere særlige retninger og lede blikket mod særlige punkter og steder.



Klik på billedet for at afspille filmen

KORRIDOR



INDTRYK

Motorvejen flankeres på begge sider af lukkede eller semi-transparente flader.

Korridoren giver oplevelsen af at færdes i et afgrænset rum og blikket fokuseres mod forsvindingspunktet i det fjerne.

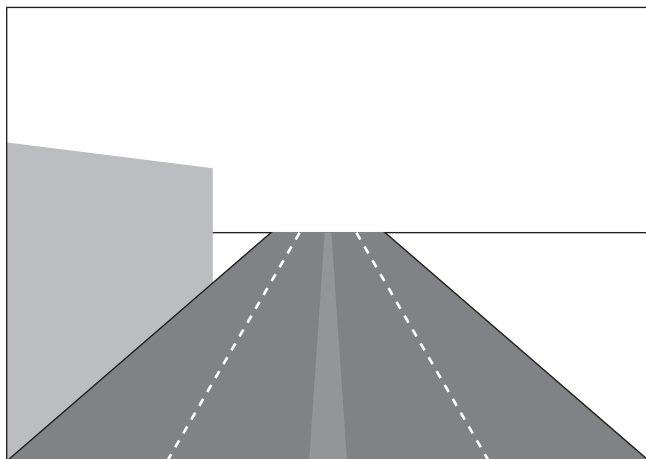
POTENTIALER/PROBLEMER

Hvis rummet i korridoren fremstår roligt og harmonisk uden for mange visuelle forstyrrelser, vil korridoren virke som et fredfyldt pusterum. Det er oplagt at arbejde med kontrasten mellem korridorens rum og det rum, man entrerer efterfølgende.



Klik på billedet for at afspille filmen

VÆG



INDTRYK

Motorvejen flankeres på den ene side af en lukket eller semi-transparent væg.

Hvis væggen er relativt tæt placeret på kørebanen og visuelt harmonisk og uforstyrrende, vil synsfeltet indskrænkes og opmærksomheden mod kørebanen og den modsatte side af kørebanen skærpes.

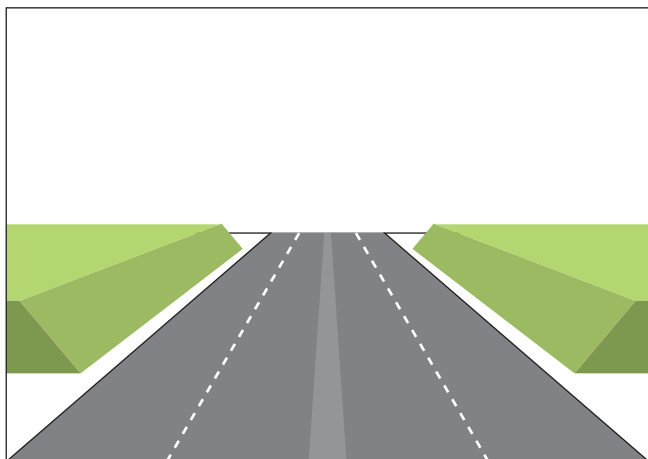
POTENTIALER/PROBLEMER

Når væggen ophører, udvides synsfeltet atter og førerens opmærksomhed fanges lettere på den før lukkede side. Umiddelbart er effekten størst i køreretningen.



Klik på billedet for at afspille filmen

TERRÆNBEARBEJDNING



INDTRYK

Terrænet omkring motorvejen kan være resultat af anlægstekniske nødvendige bearbejdnings eller naturlige kurvature i landskabet. Mange steder skærer motorvejen sig gennem terrænet, hvorved bilistens oplevelse af landskabets kurvature og morfologi forstærkes.

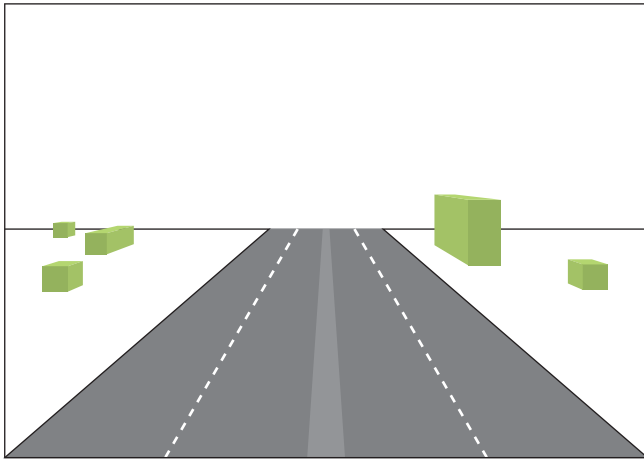
POTENTIALER/PROBLEMER

Bearbejdnings i terrænet kan bruges til at fremhæve eller dæmpe visuelle elementer i motorvejens kontekst. En placering på toppen er naturligt mere eksponeret end en placering bagved - yderligere kan terrænbearbejdning anvendes til helt at skjule bagvedliggende elementer.



Klik på billedet for at afspille filmen

SOLITÆRE FRAGMENTER



INDTRYK

Solitære elementer i form af bygninger, gravhøje, siloer o.l. træder tydeligst frem på den rene flade.

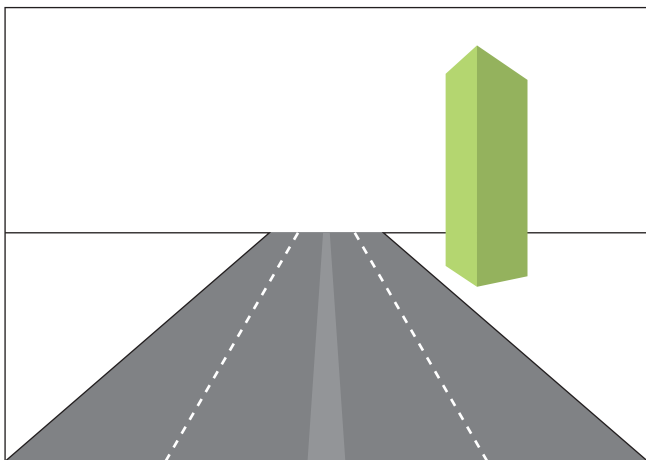
POTENTIALER/PROBLEMER

Jo flere (forstyrrende) elementer og rumlige principper, der optræder indenfor førerens synsvinkel – jo større og mere markant skal det enkelte element være for at skille sig ud.



Klik på billedet for at afspille filmen

VARTEGN



INDTRYK

Traditionelle vartegn i landskabet kan være møller, vandtårne, kirker o.l. Disse skiller sig ud så længe, der ikke findes andre og mere prangende vartegn indenfor synsvinklen.

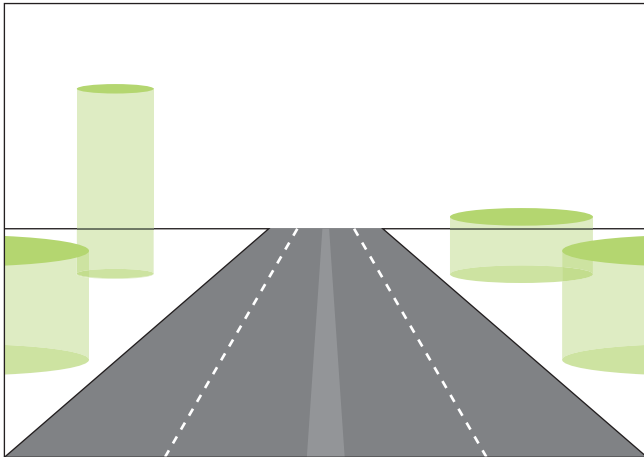
POTENTIALER/PROBLEMER

Som med de andre principper skiller vartegn sig kun ud, når de er markant anderledes eller i decideret kontrast til omgivelserne.



Klik på billedet for at afspille filmen

AFGRÆNSET VOLUMEN/MASSE



INDTRYK

De afgrænsede volumener og masser (f.eks. fabriks- og produktionsområder og større trægrupper) kan rumme en række både ens- og forskelligartede elementer, som tilsammen udgør en afgrænset helhed.

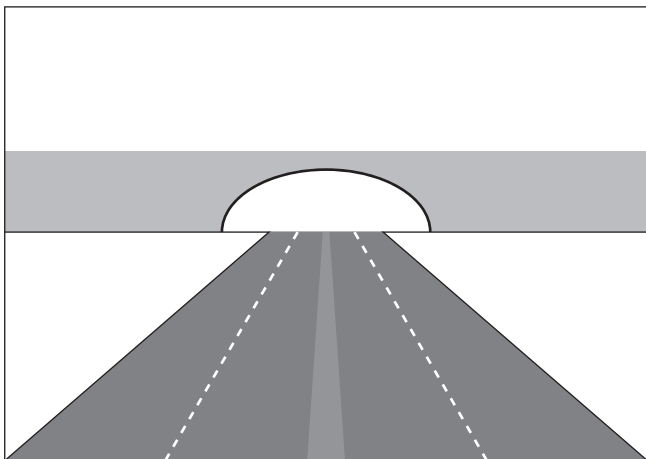
POTENTIALER/PROBLEMER

Princippet minder om SOLITÆRE ELEMENTER i en større skala, hvor en øget visuel informationsmængde medfører diffused og manglende overblik. Store volumener/masser kan på afstand virke afbalanceret og velafgrænset - mens samme område tæt på kan virke kaotisk og forstyrrende.



Klik på billedet for at afspille filmen

PORT



INDTRYK

Porte optræder oftest i form af jernbanebroer, til- og frakørsler og lignende tekniske anlæg.

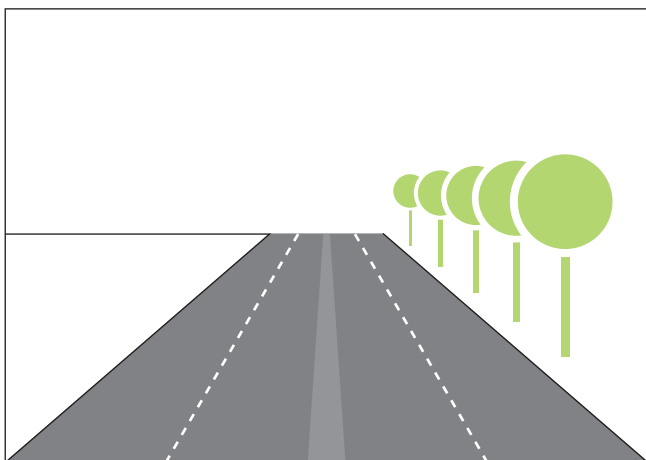
POTENTIALER/PROBLEMER

Der kan arbejdes med udformning og skala. Porten præsenteres lige for og centralt i førerens synsvinkel, og det er oplagt at præsentere præcise og simple budskaber her.



Klik på billedet for at afspille filmen

RYTME



INDTRYK

Rytme kommer til udtryk på mange måder i landskabet - både i form af linjer som f.eks. alleer og læhegn, men også over større arealer f.eks. vindmølleparker eller mere midlertidigt i form af rundballer efter høst. Den monotone rytme virker harmonisk, og øjet vænner sig til gentagelserne.

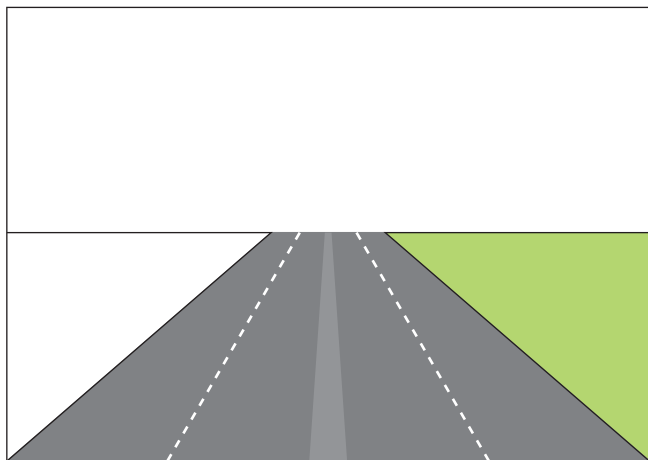
POTENTIALER/PROBLEMER

Rytme registreres i fart (110 km/t). Afstanden mellem de rytmeskabende elementer skal være regelmæssig og konstant. For tæt placering skaber "væg" og for lang afstand mellem elementerne medfører ikke rytme. Ved at bryde rytmen fanges førerens opmærksomhed.



Klik på billedet for at afspille filmen

FLADE



INDTRYK

Det horisontale møde mellem landskabsfladen og himmelen giver en helt særlig fornemmelse for det danske kulturlandskab. Når man færdes ad de danske motorveje er det ofte dette scenarie, der udspiller sig gennem forruden.

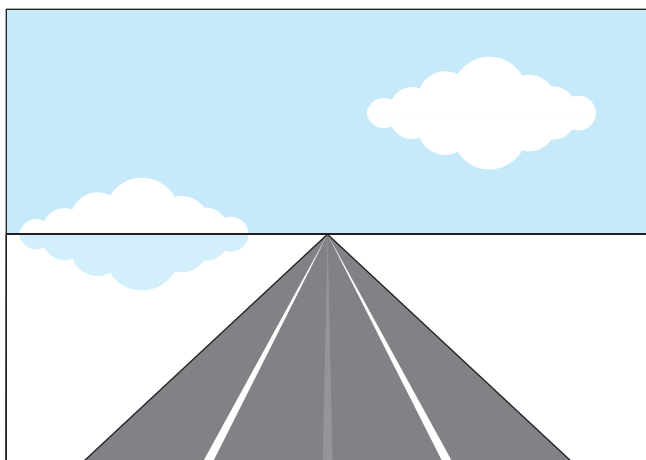
POTENTIALER/PROBLEMER

De åbne vidder og det uendelige perspektiv giver mulighed for at fremhæve både store og små elementer. Selv ganske små variationer på fladen skiller sig ud på den ensartede flade.



Klik på billedet for at afspille filmen

DEN STORE UDSIGT



INDTRYK

I særligt kuperet terræn og ved større tekniske anlæg som broer kan bilisten få det store overblik og opleve de åbne vidder.

POTENTIALER/PROBLEMER

Nysgerrigheden og fornemmelsen for det storslåede fanger evt. u hensigtsmæssig megen opmærksomhed. Man søger forsvindingspunktet i det fjerne, og opmærksomheden fjernes fra trafikken. Det er i kuperet terræn muligt at indpasse informationer, således at opmærksomheden ikke fjernes. F.eks. Ovsted Kirken ved Ejer Bavnehøj, hvor kirken ligger som et vartegn centralt i synsvinklen.

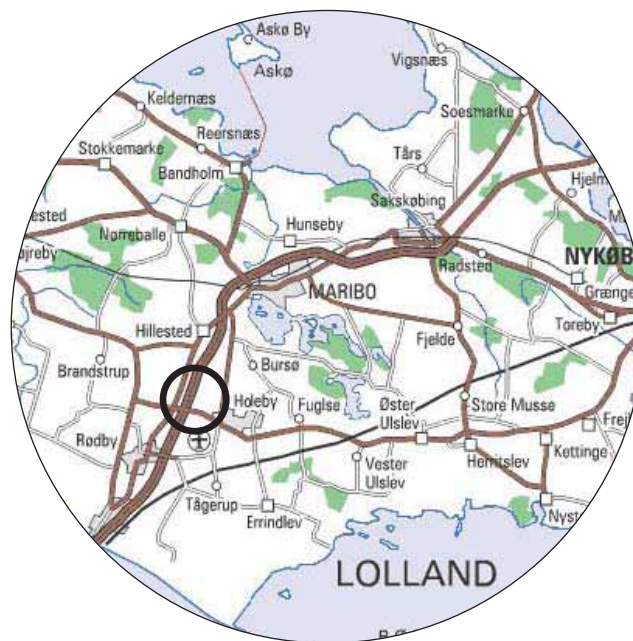


Klik på billedet for at afspille filmen

INTRODUKTION TIL DE TRE OMRÅDER



GULDBORGSUND

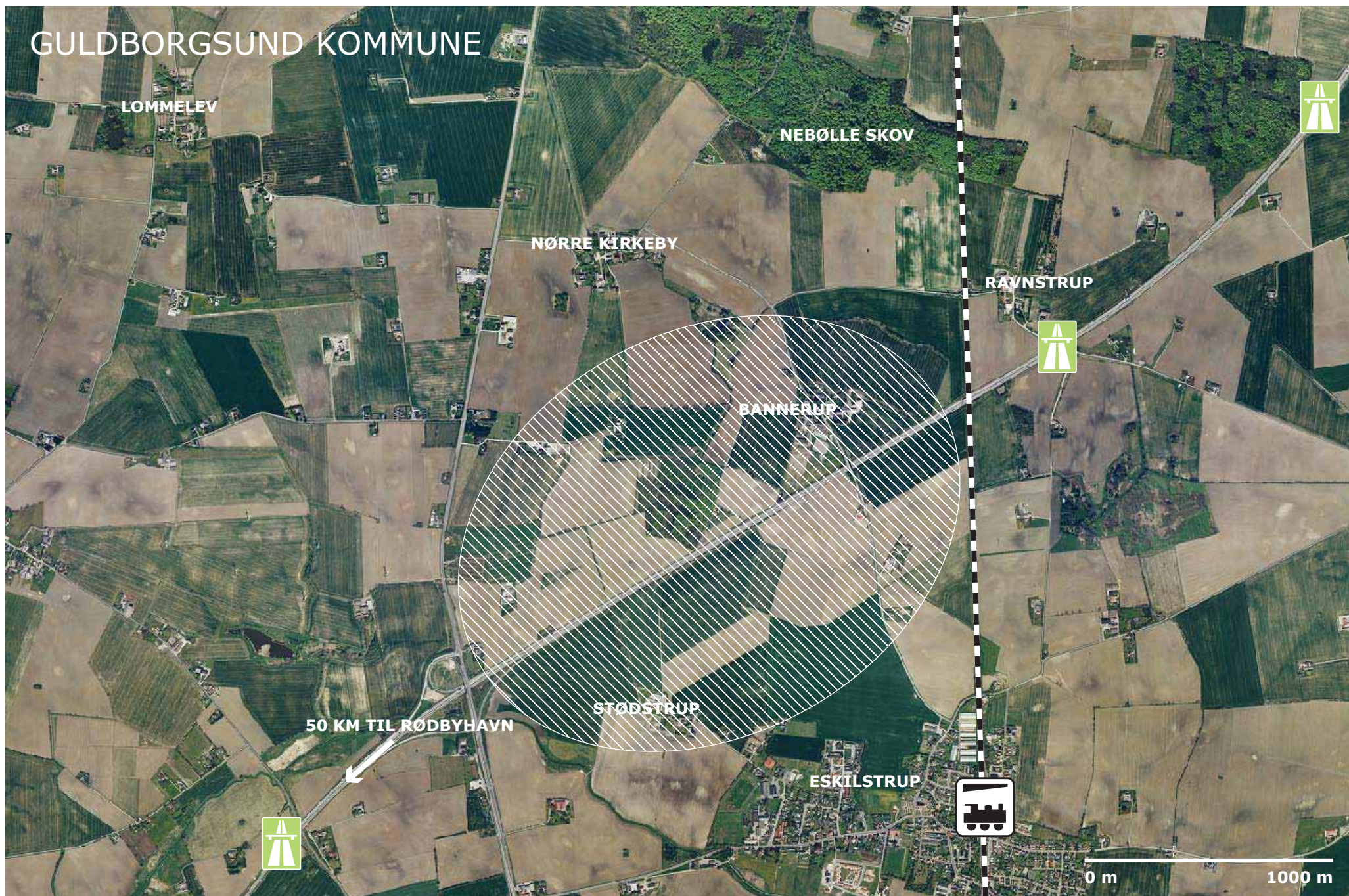


LOLLAND



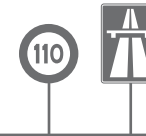
SØNDERBORG

GULDBORGSUND KOMMUNE



OMRÅDEBESKRIVELSE

Området er typisk dansk kulturlandskab med spredte gårde og mindre landsbyer. Projektområdet afgrænses mod syd af Eskilstrup, mod vest af Nykøbingvej og mod øst af jernbanen. Umiddelbart mod nord ligger det åbne land med spredte gårde og den stjerneudstykkede Nørre Kirkeby. Længst mod nord ligger Nebølle Skov og Nørre Alslev. Der er til- og frakørsel til motorvejen via Nykøbingvej.



LOLLAND KOMMUNE



8 KM TIL RØDBYHAVN



HOLEBY

GL. HOLEBY

0 m

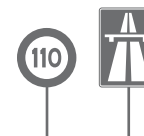
1000 m

OMRÅDEBESKRIVELSE

Området er udspændt mellem motorvej E47 og Holeby.

Indenfor områdefægrænsningen ligger en række landbrugsejendomme samt større og mindre skovområder. Området er præget af traditionelt landbrugslandskab og gennemskæres i sydøst af et åforløb.

Til- og frakørsel fra motorvejen til området via Holebyvej.



SØNDERBORG KOMMUNE

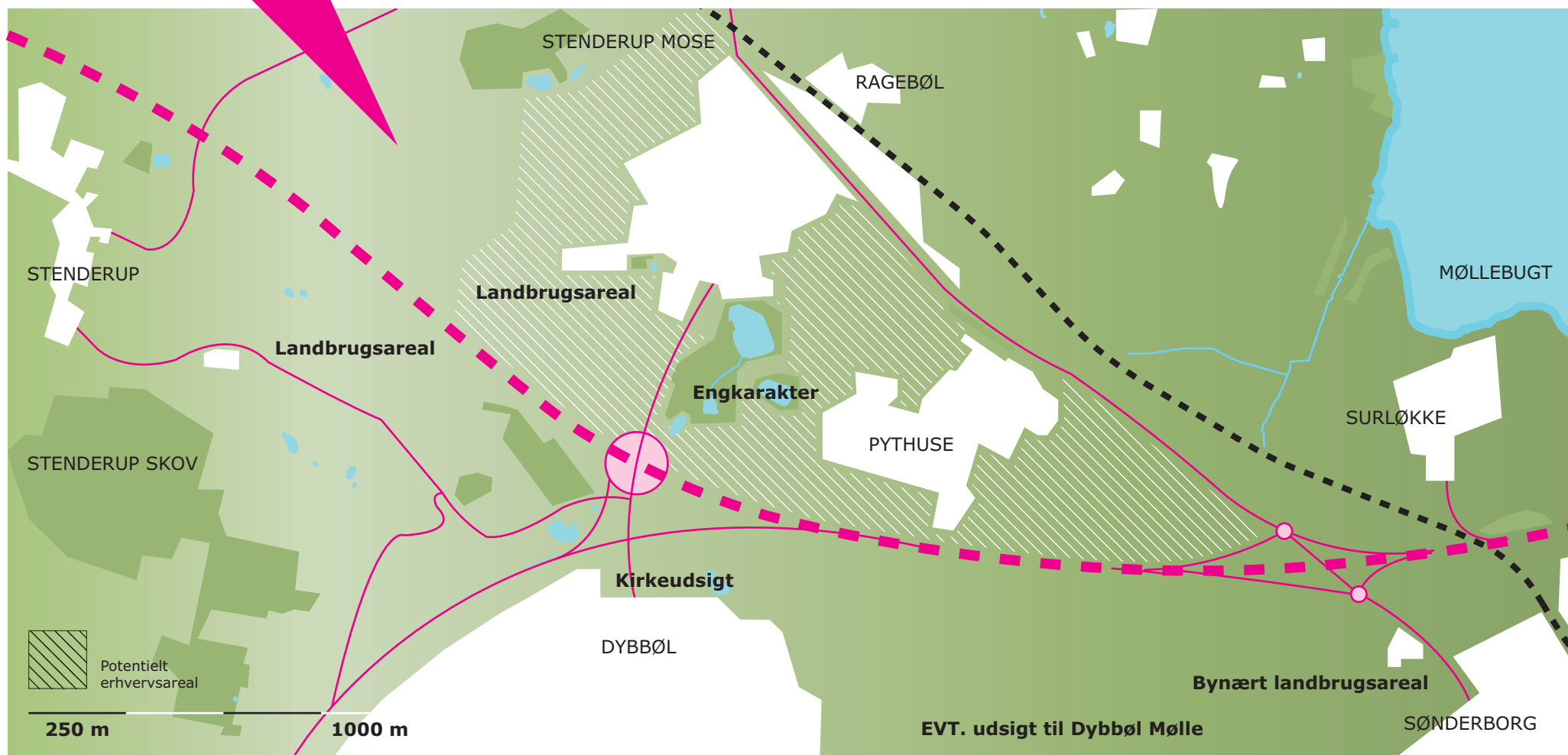
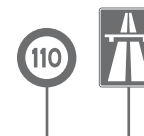


OMRÅDEBESKRIVELSE

Området ligger øst for Sønderborg umiddelbart nord for Dybbøl. Indenfor områdeafgrænsningen ligger dele af Ragebøl.

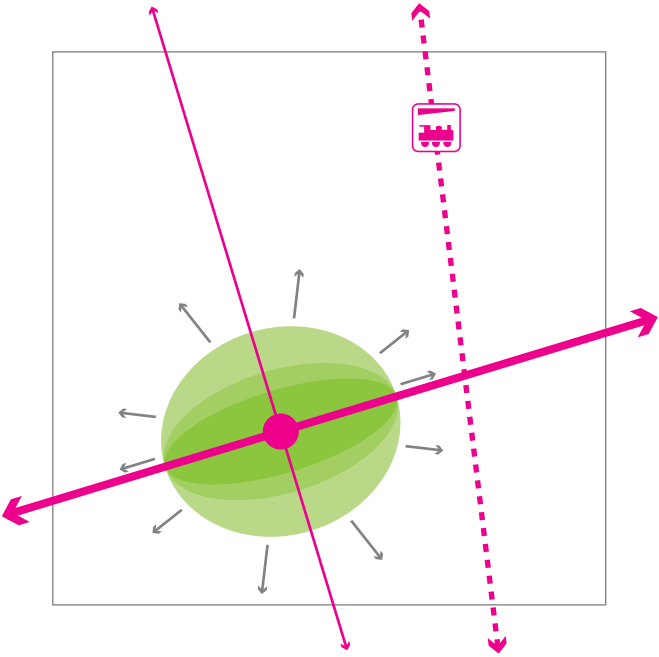
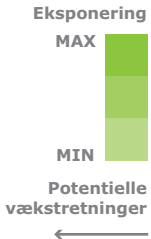
Området danner en spids mod syd-vest i mødet ml. Aabenraavej/jernbanen og den kommende motorvej. Mod øst afgrænses området af et vandløb.

Området er præget af marker samt et centralt vådområde.

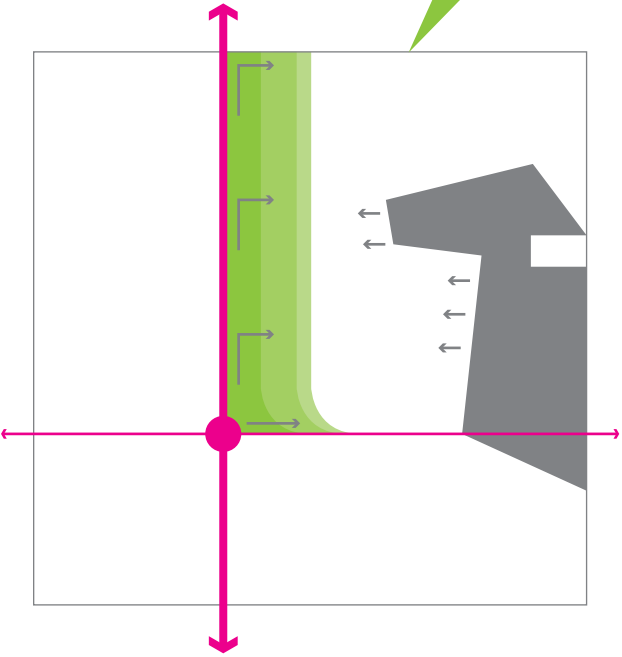


VÆKSTYPER

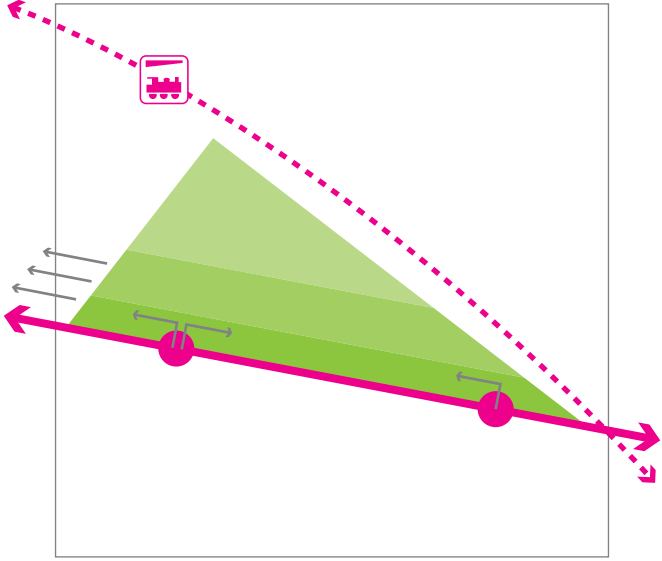
Eksponeringsgraden falder, jo længere væk - en given lokalitet ligger fra motorvejen.
Eksponeringsgraden er desuden afhængig af nærheden til motorvejen, de øvrige virksomheders placering, tætheden i området, udformning, materialitet etc.



KNUDEPUNKTET

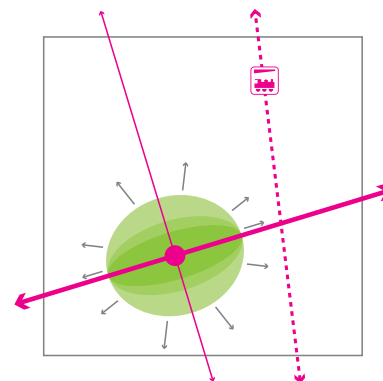


INFILL



KILEN

KNUDEPUNKT



OPKOBLING

Området i Guldborgsund Kommune er allerede fysisk koblet på omgivelserne via til- og frakørsel til Nykøbingvej.

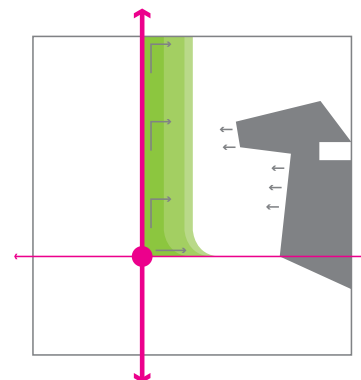
ATTRAKTION

På grund af eksponeringsgraden samt den direkte - og allerede etablerede adgang til omgivelserne - vurderes det, at en placering i nær relation til til- og frakørslen til Nykøbingvej er den mest attraktive. Herefter er en placering langs motorvejen i "første parket" den mest attraktive.

VÆKST

Det naturlige vækstcenter vil være omkring til- og frakørslen. Området tænkes udviklet fra vækstcentret som ringe i vandet. Den centrale zone udvikles dog lineært langs motorvejen. Området har ikke en naturlig grænse mod det åbne land. Det er derfor essentielt at definere en grænse i forbindelse med planlægningen af området.

INFILL



OPKOBLING

Området er koblet på omgivelserne via til- og frakørslen til Holebyvej. Internt er området infrastrukturelt koblet på Holeby via Vesterbyvej og Raahavevej.

ATTRAKTION

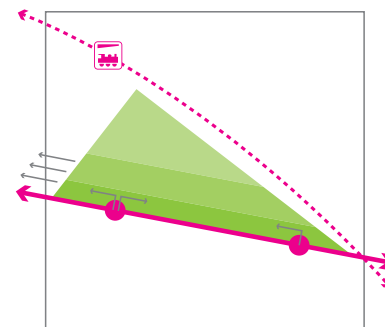
Placeringen nær til- og frakørslen samt i zonen lineært langs motorvejen tilbyder optimal eksponering.

VÆKST

Området er udsædnt mellem Holeby (mod øst) og motorvejen. Dette giver mulighed for at udvikle området fra motorvejen mod Holeby, mens det også er muligt at påbegynde væksten fra Holeby mod motorvejen. Der opstår ved begge alternativer en diskussion vedr. grænsedragningen – overgangen mellem erhvervs-

område og den eksisterende by. Skal der etableres en tydelig grænse eller overgang mellem de to områder, skal by og erhverv integreres eller skal det nye erhvervsområde være en afgrænset enklave adskilt fra Holeby?

KILEN



OPKOBLING

Området kobles på omgivelserne via til- og frakørsler til Hørtoftvej samt til- og frakørsler ved Aabenraavej.

ATTRAKTION

Adgangen via de to til- og frakørsler sammenholdt med en høj eksponeringsgrad gør zonerne i relation hertil særdeles attraktive. Umiddelbart er det svært at vurdere, hvilke af de to til- og frakørsler, der er mest attraktive.

VÆKST

Det vurderes på baggrund af attraktionsbeskrivelsen, at de to til- og frakørsler til motorvejen er naturlige vækstpunkter. Områdets afgrænsning (motorvejen og jernbanen) gør, at udviklingen af området hovedsageligt kan ske i en smal lineær zone fra motorvejen mod nord og derefter i én retning (mod vest).

OMRÅDEREGISTRERING



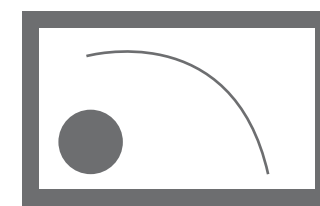
+



+



+

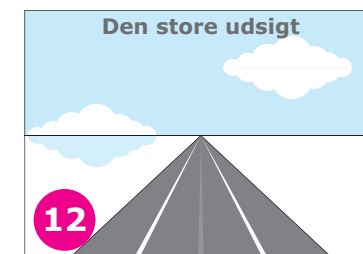
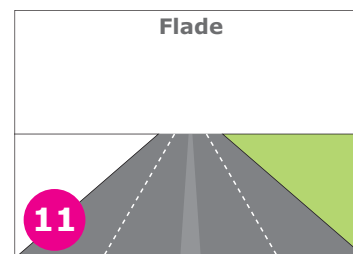
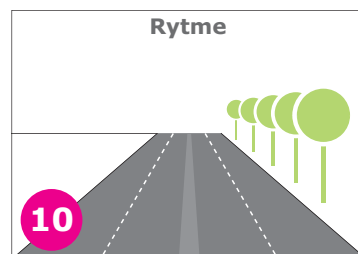
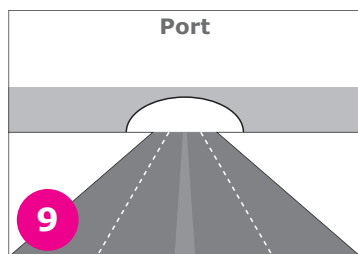
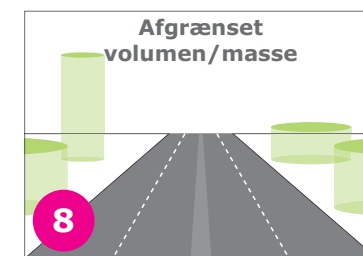
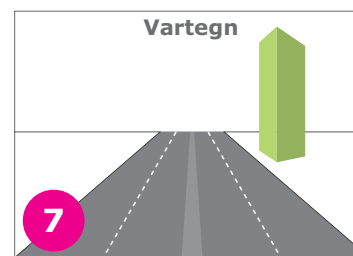
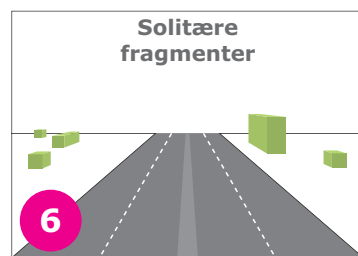
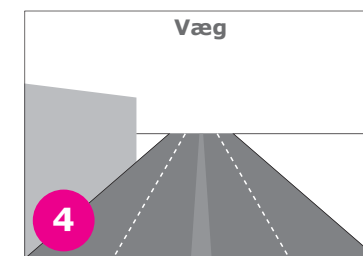
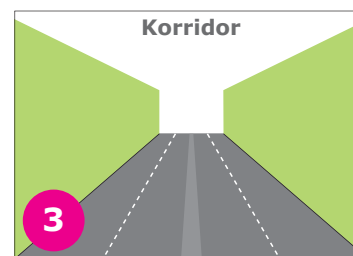
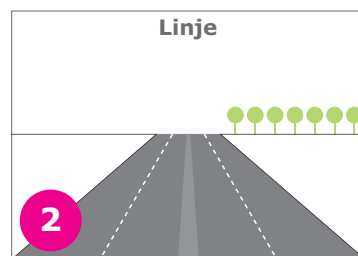
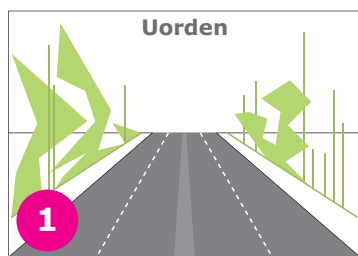


VIDEOREGISTRERING

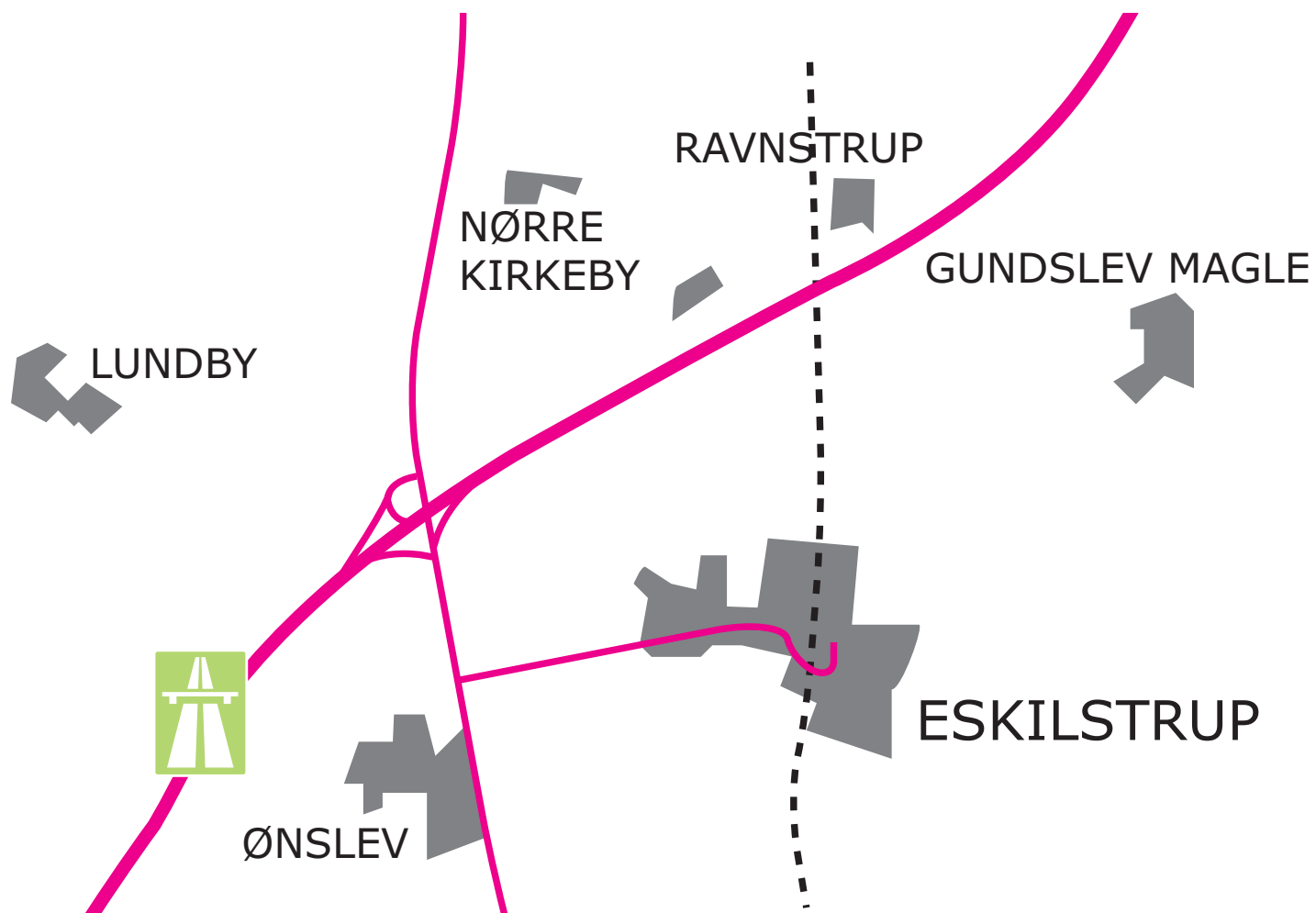
LUFTFOTOS

TEKNISKE KORT

AKTIVERING AF GENERELLE RUMLIGE PRINCIPPER



OMRÅDET VED ESKILSTRUP - OPLEVET FRA E47



FRONT

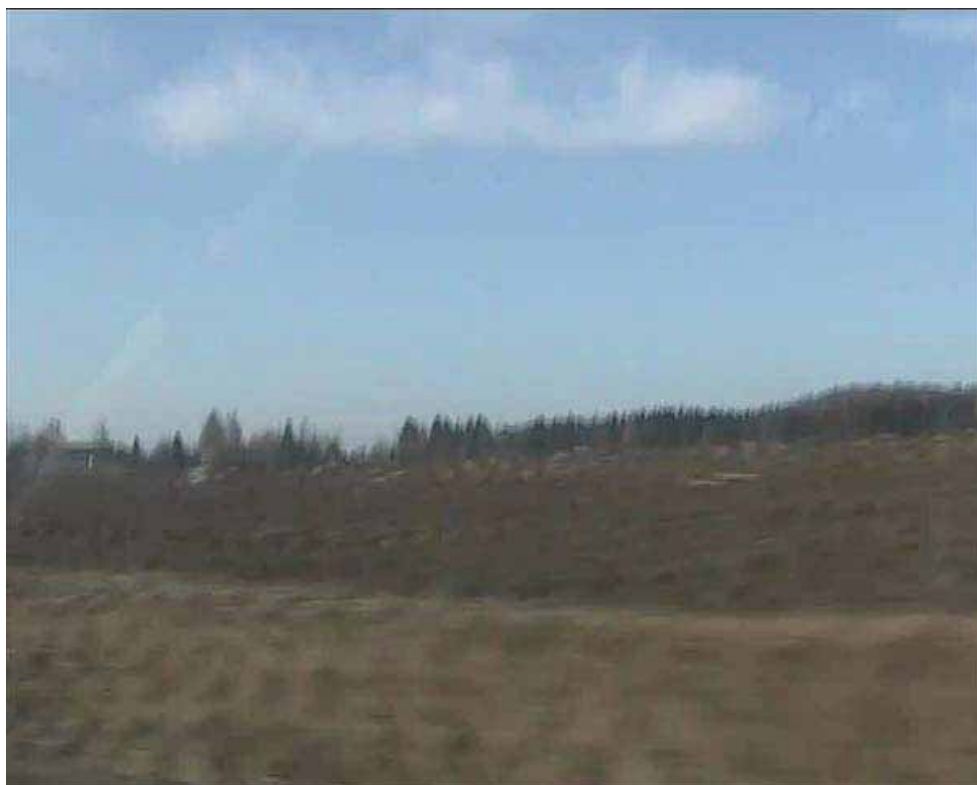
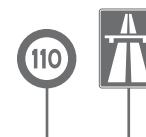


SET MOD NORD



SET MOD SYD

RAVNSTRUP - ØNSLEV - RAVNSTRUP



SET MOD VEST

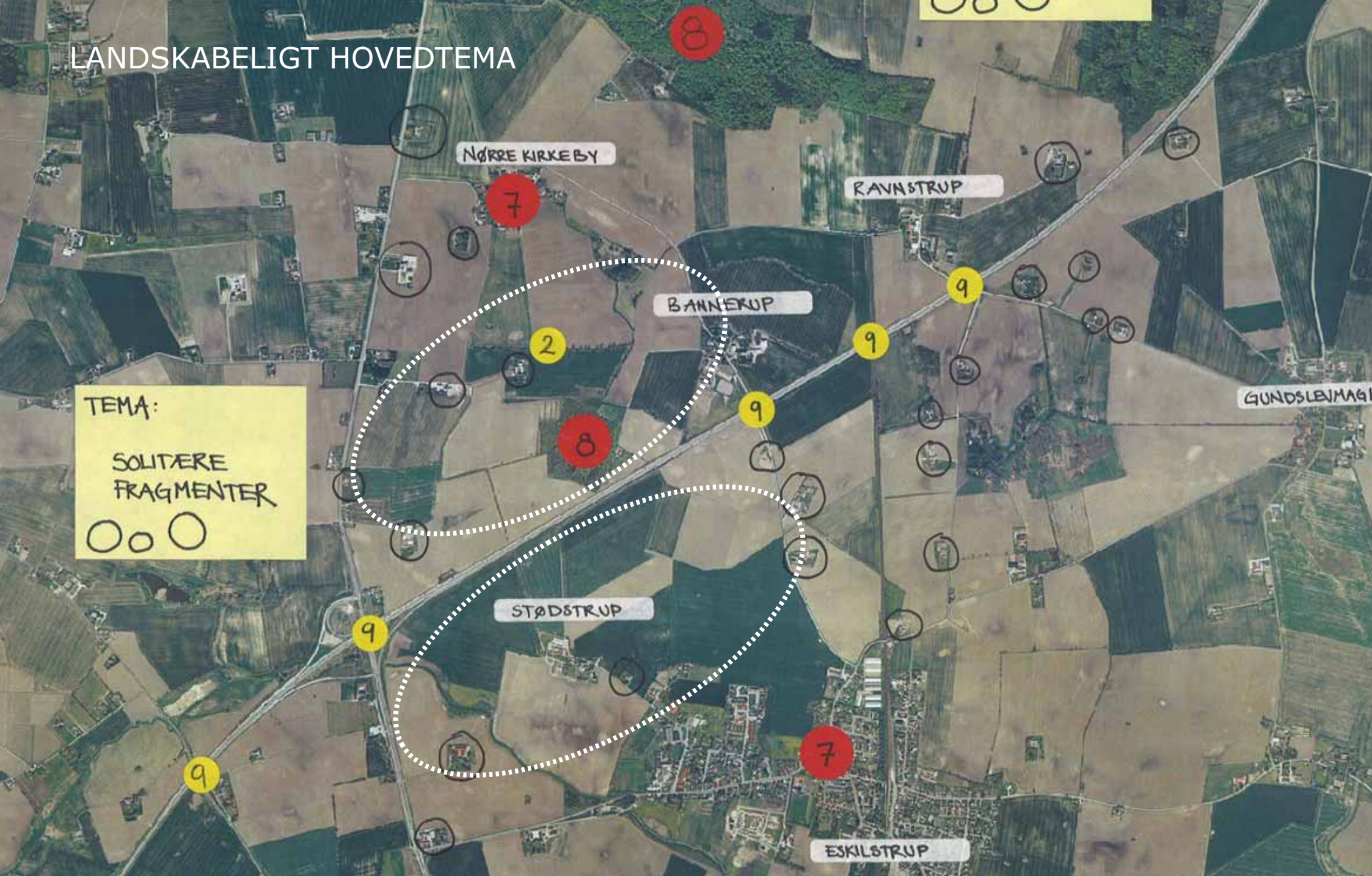
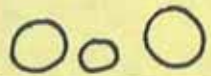


SET MOD ØST

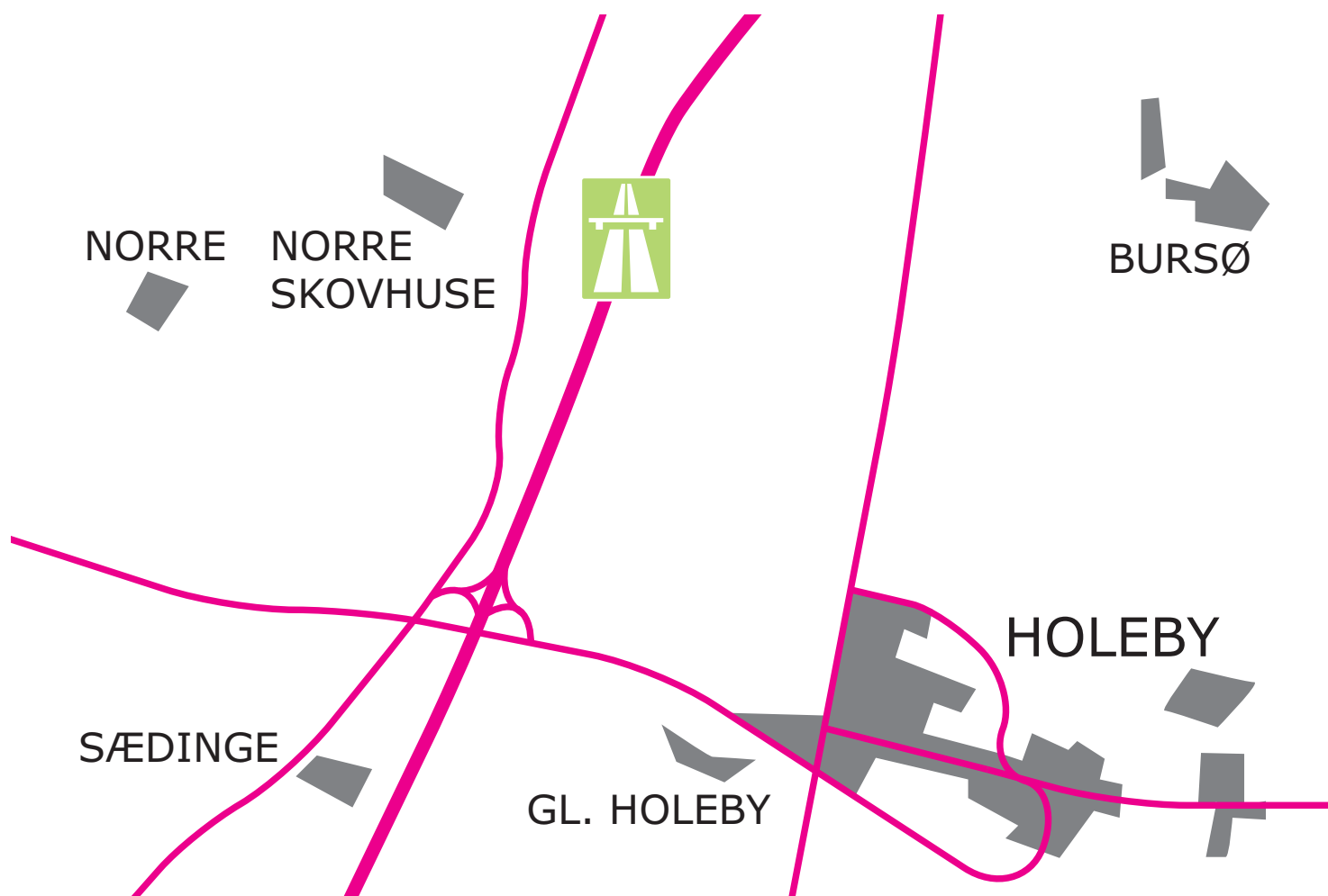
LANDSKABELIGT HOVEDTEMA

TEMA:

SOLITÆRE
FRAGMENTER



OMRÅDET VED HOLEBY - OPLEVET FRA E47



FRONT

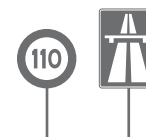


SET MOD NORD



SET MOD SYD

HILLESTED - SÆDINGE - HILLESTED

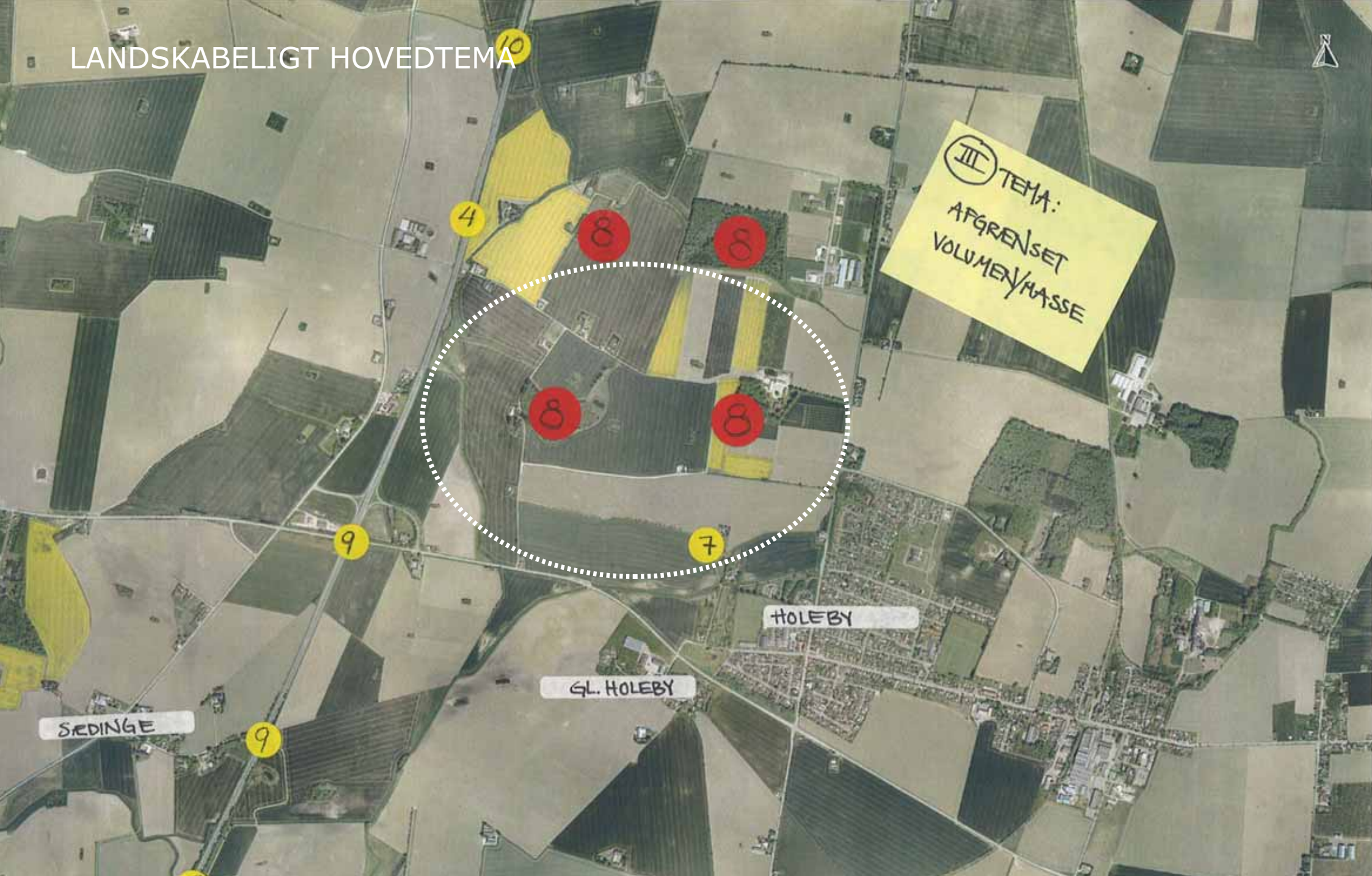


SET MOD VEST

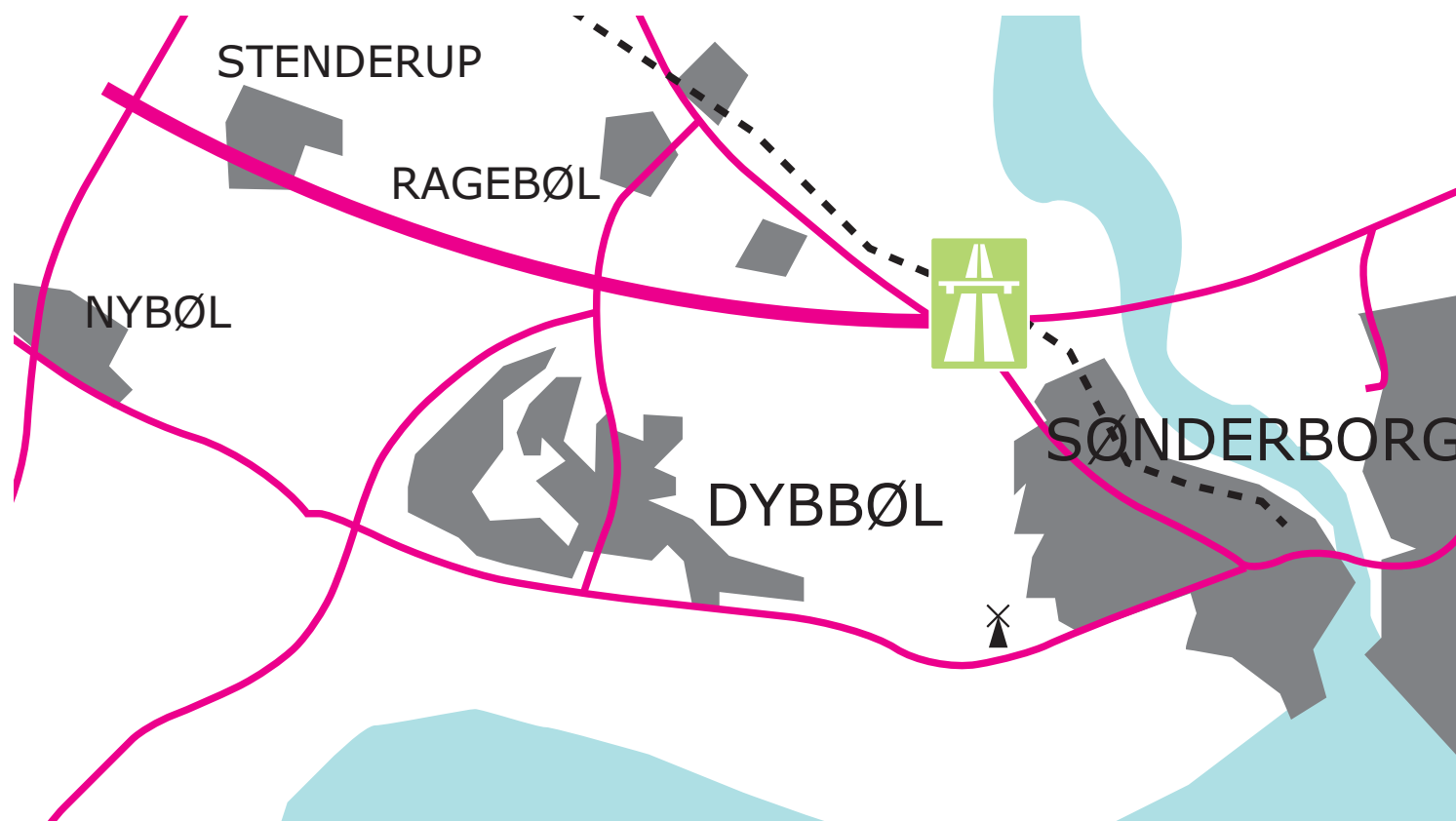


SET MOD ØST

LANDSKABELIGT HOVEDTEMA

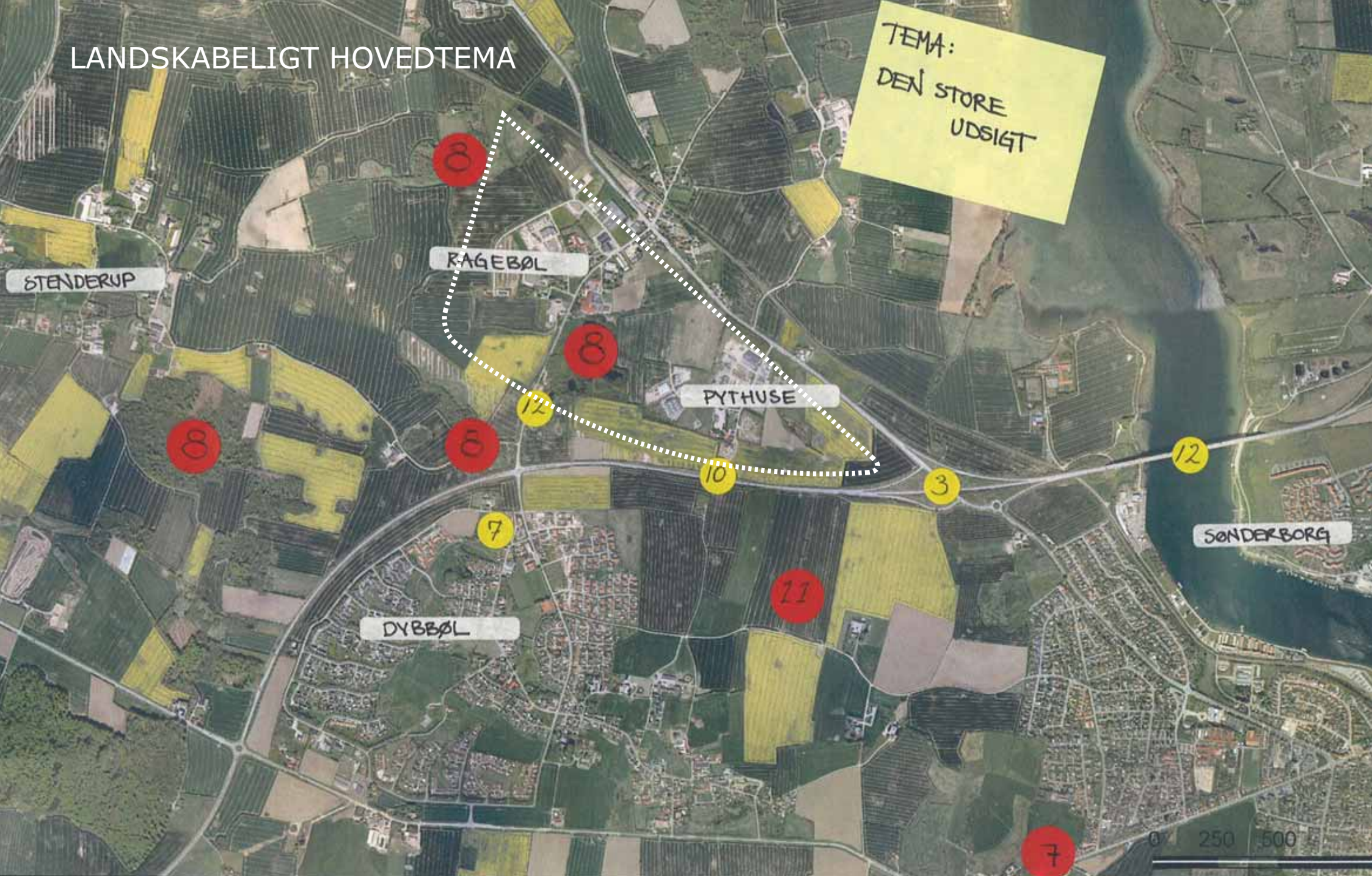


OMRÅDET VED RAGEBØL

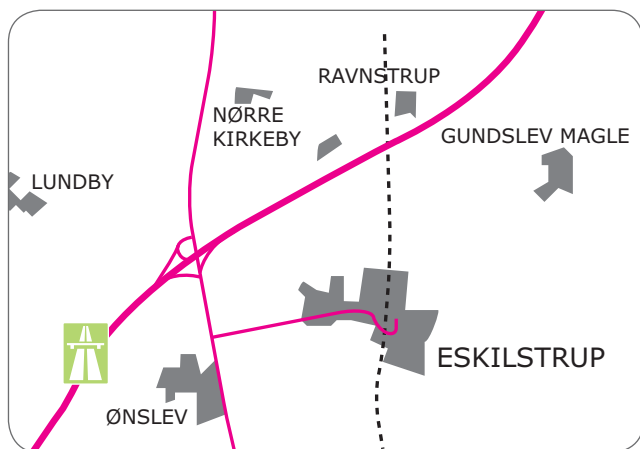


LANDSKABELIGT HOVEDTEMA

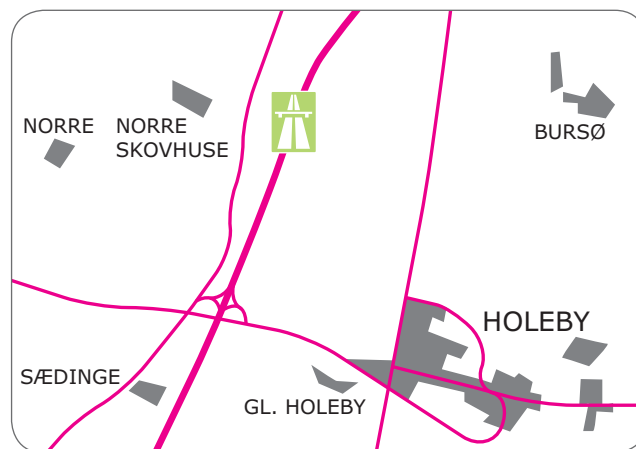
TEMA:
DEN STORE
UDSIGT



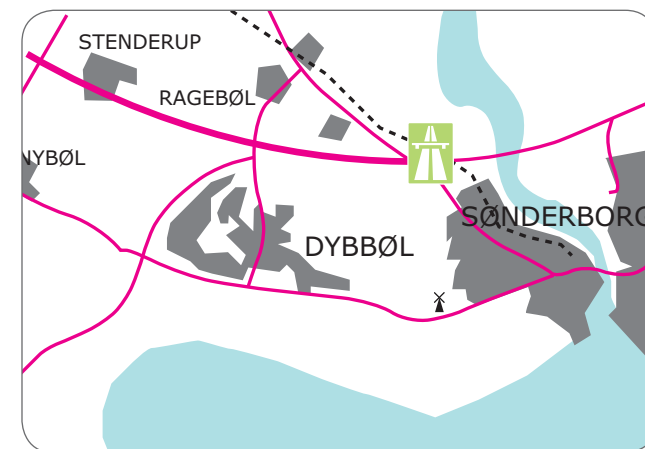
UDVIKLINGSPLANER FOR EKSEMPELOMRÅDERNE



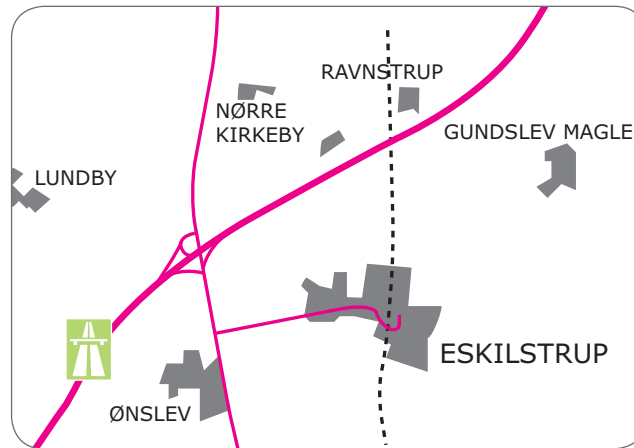
GULDBORGSUND



LOLLAND



SØNDERBORG



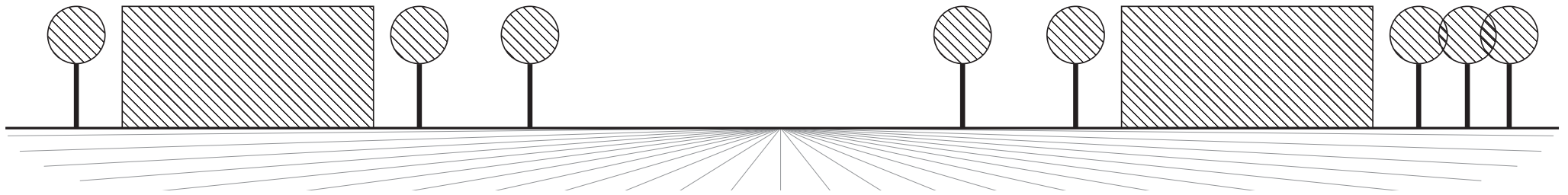
GULDBORGSUND KOMMUNE

Eksponering og fokuspunkter

-  Eksponering og adgang
-  Fokuspunkter
-  Vand
-  Fremhævede eksist. landskabelige strukturer



LANDSKABELIGT HOVEDGREB









Principsnit parallelt med motorvejen set ind i området



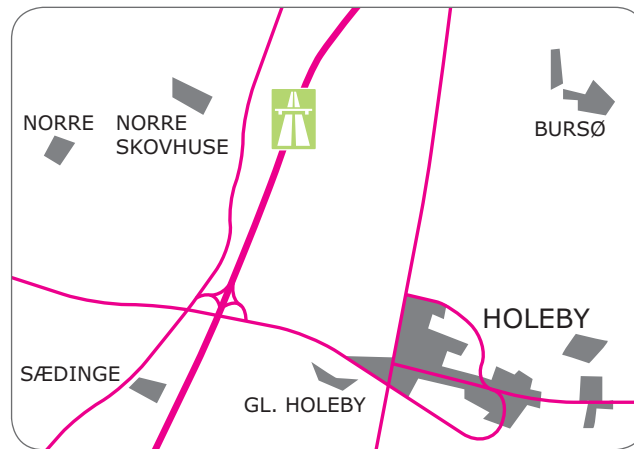
EKSEMPELOMRÅDET

Det eksisterende landskab er små-kuperet og let overskueligt. Pga. de to forholdsvis tæt liggende broer over motorvejen, som stopper udsynet langs motorvejen, trækkes ens opmærksomhed ud på landskabet på tværs af motorvejen. For at understøtte denne oplevelse er det rumlige hovedtema: linjen, som tegner sig på tværs af motorvejen og ud i landskabet. Linjerne er placeret med udgangspunkt i de eksisterende markskel og læhegn. Linjerne går på tværs af motorvejen for at understrege sammenhængen mellem områderne på begge side af vejen, og for at understøtte den landskabelige skala og derved forstærke den visuelle oplevelse.

Det er tanken at linjerne skal udformes som alléer, dvs. veje med tydelige trærækker på begge sider. Der, hvor der ikke er behov for adkomstveje, kan linjen opretholdes som en tredobbelt træække. Linjerne fungerer som den landskabelige ramme, som giver identitet og struktur til det kommende erhvervsområde. Ny bebyggelse skal placeres ca. 30 m. fra vejen, dvs. tilbage trukket mellem linjerne. Derved bliver linjerne den primære visuelle identitetsgiver til området.

-  Eksist. grønne strukturer
-  Grønne strukturer
-  Kilerne = strukturerende landskabelig greb
-  Udsigtszone
-  Byggezoner
-  Potentielt nye veje

1000 m



LOLLAND KOMMUNE

Eksposering og fokuspunkter

-  Eksposering og adgang
-  Fokuspunkter
-  Vand
-  Fremhævede eksist. landskabelige strukturer

Landskabeligt hovedgreb:
AFGRÆNSEDE VOLUMNER

1000 m

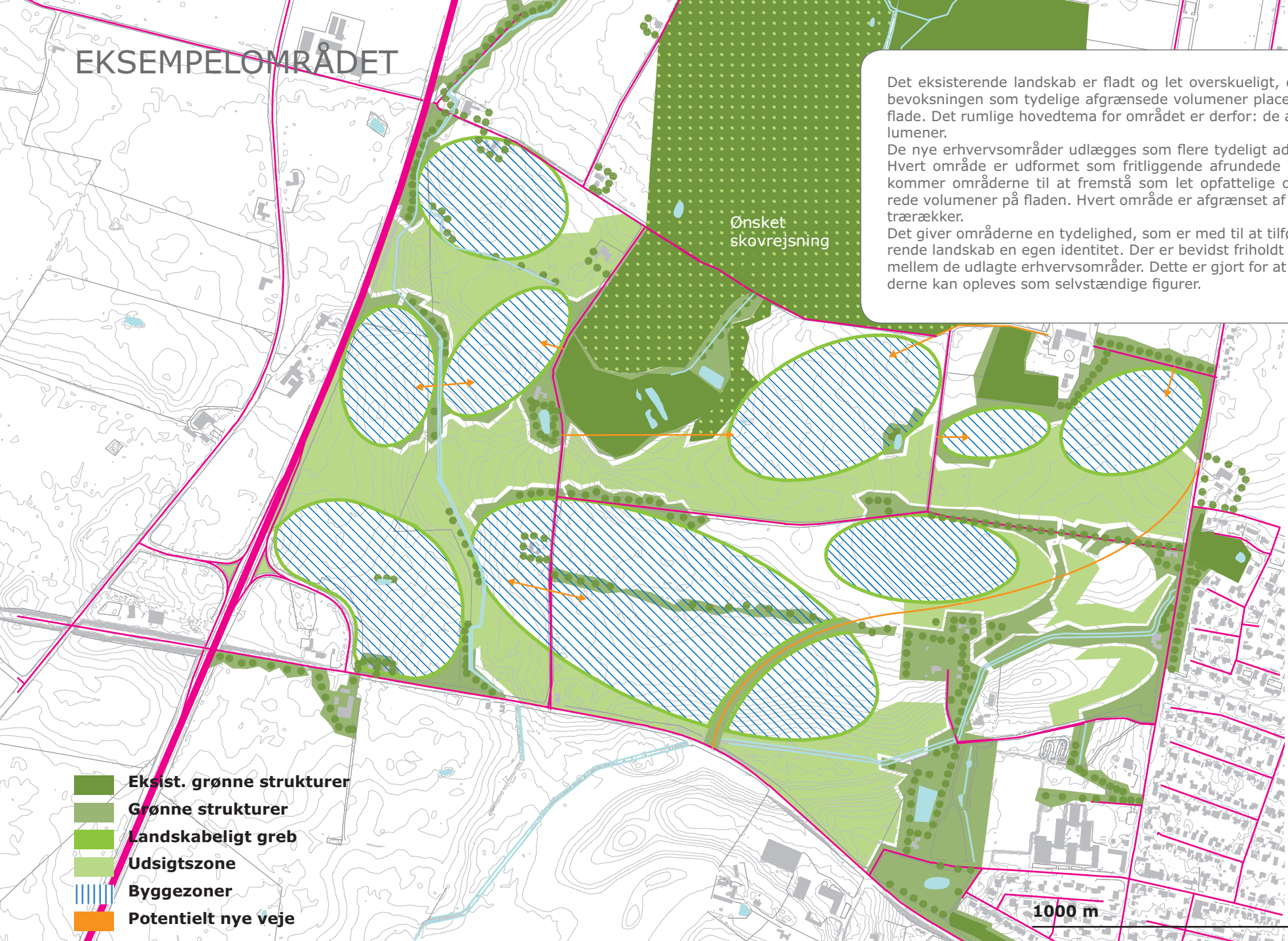
LANDSKABELIGT HOVEDGREB



Principsnit parallelt med motorvejen set ind i området



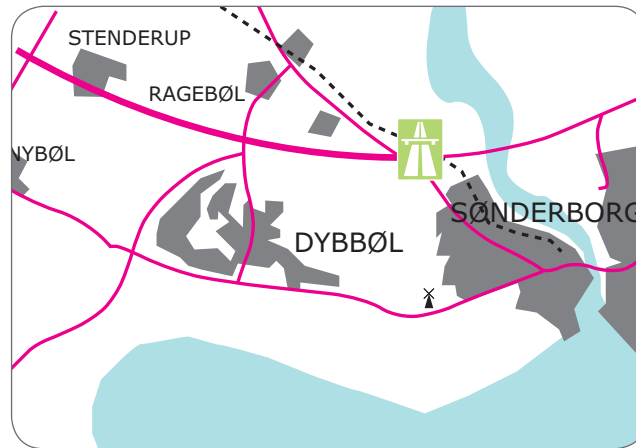
EKSEMPELOMRÅDET



Det eksisterende landskab er fladt og let overskueligt, derfor fremstår bevoksningen som tydelige afgrænsede volumener placeret på en åben flade. Det rumlige hovedtema for området er derfor: de afgrænsede volumener.

De nye erhvervsområder udlægges som flere tydeligt adskilte områder. Hvert område er udformet som fritliggende afrundede figurer. Derved kommer områderne til at fremstå som let opfattede og klart definerede volumener på fladen. Hvert område er afgrænset af høje ensartede træerækker.

Det giver områderne en tydelighed, som er med til at tilføre det eksisterende landskab en egen identitet. Der er bevidst friholdt to frisisgezoner mellem de udlagte erhvervsområder. Dette er gjort for at sikre, at områderne kan opleves som selvstændige figurer.



SØNDERBORG KOMMUNE

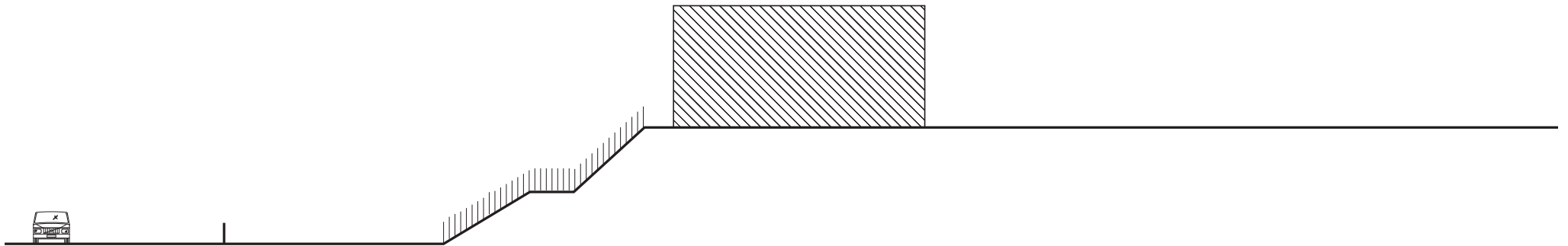
Eksponering og fokuspunkter

-  Eksponering og adgang
-  Fokuspunkter
-  Vand
-  Fremhævede eksist. landskabelige strukturer

Landskabeligt hovedgreb:
DEN STORE UDSIGT

1000 m

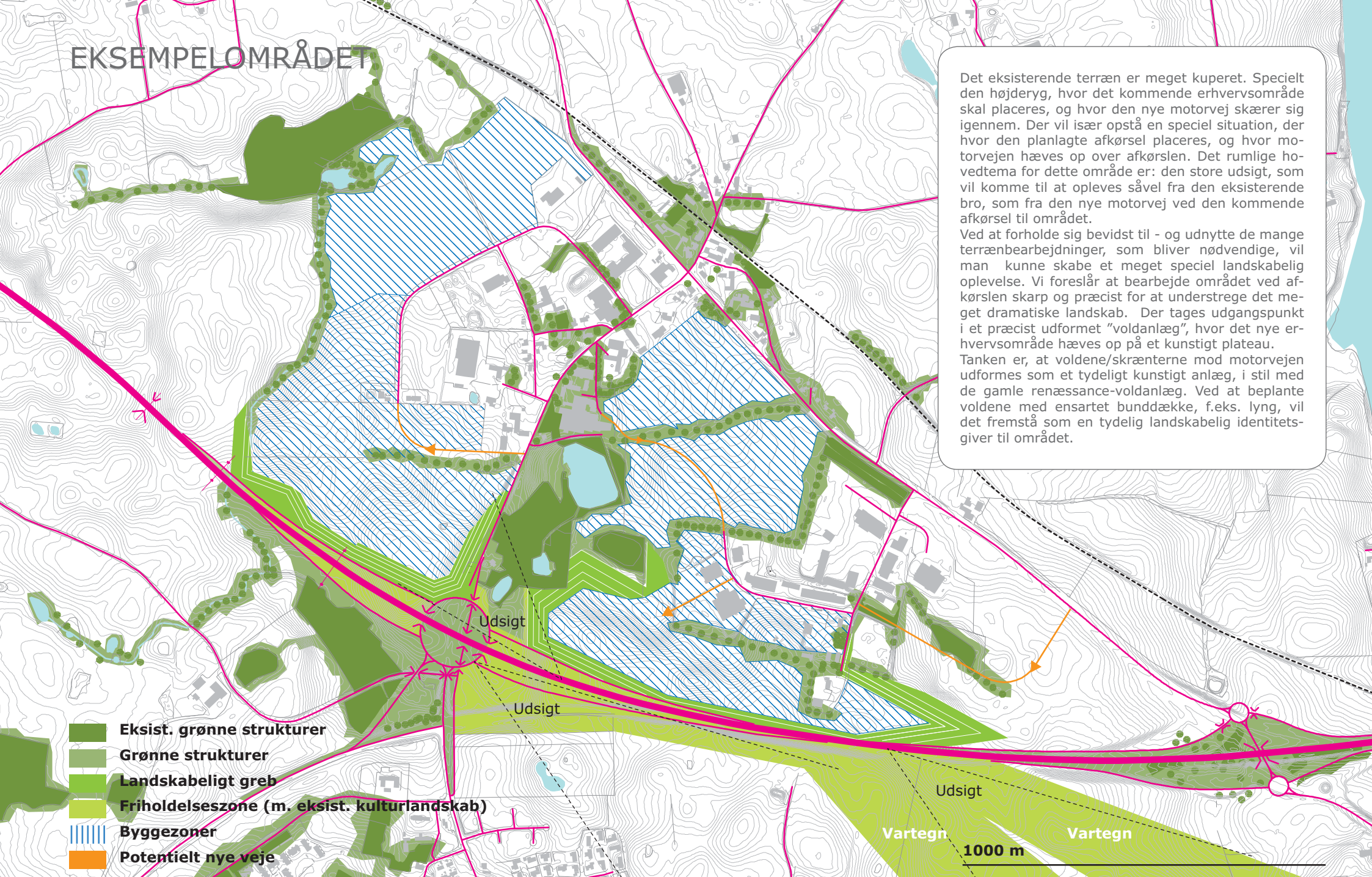
LANDSKABELIGT HOVEDGREB



Principtværsnit gennem motorvejen og erhvervsområdet



EKSEMPELOMRÅDET

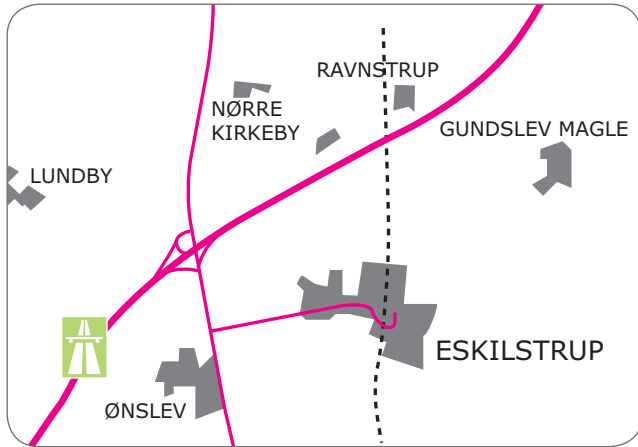


- Eksist. grønne strukturer
- Grønne strukturer
- Landskabeligt greb
- Friholdelseszone (m. eksist. kulturlandskab)
- Byggezoner
- Potentielt nye veje

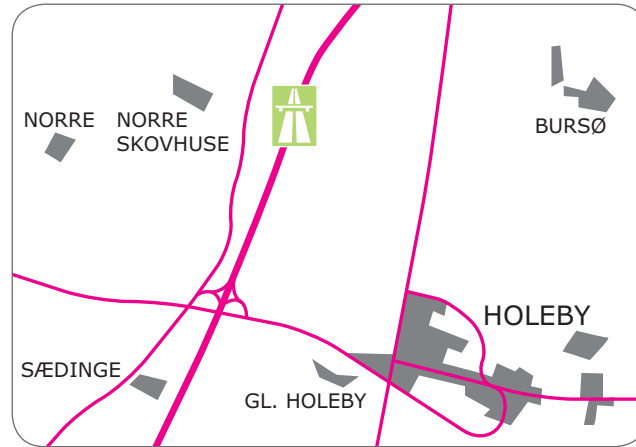
Det eksisterende terræn er meget kuperet. Specielt den højderyg, hvor det kommende erhvervsområde skal placeres, og hvor den nye motorvej skærer sig igennem. Der vil især opstå en speciel situation, der hvor den planlagte afkørsel placeres, og hvor motorvejen hæves op over afkørslen. Det rumlige hovedtema for dette område er: den store udsigt, som vil komme til at opleves såvel fra den eksisterende bro, som fra den nye motorvej ved den kommende afkørsel til området.

Ved at forholde sig bevidst til - og udnytte de mange terrænbearbejdnings, som bliver nødvendige, vil man kunne skabe et meget specielt landskabeligt oplevelse. Vi foreslår at bearbejde området ved afkørslen skarp og præcist for at understrege det meget dramatiske landskab. Der tages udgangspunkt i et præcist udformet "voldanlæg", hvor det nye erhvervsområde hæves op på et kunstigt plateau. Tanken er, at voldene/skrænterne mod motorvejen udformes som et tydeligt kunstigt anlæg, i stil med de gamle renaissance-voldanlæg. Ved at beplante voldene med ensartet bunddække, f.eks. lyng, vil det fremstå som en tydelig landskabelig identitetsgiver til området.

GULDBORGSUND



LOLLAND



SØNDERBORG

