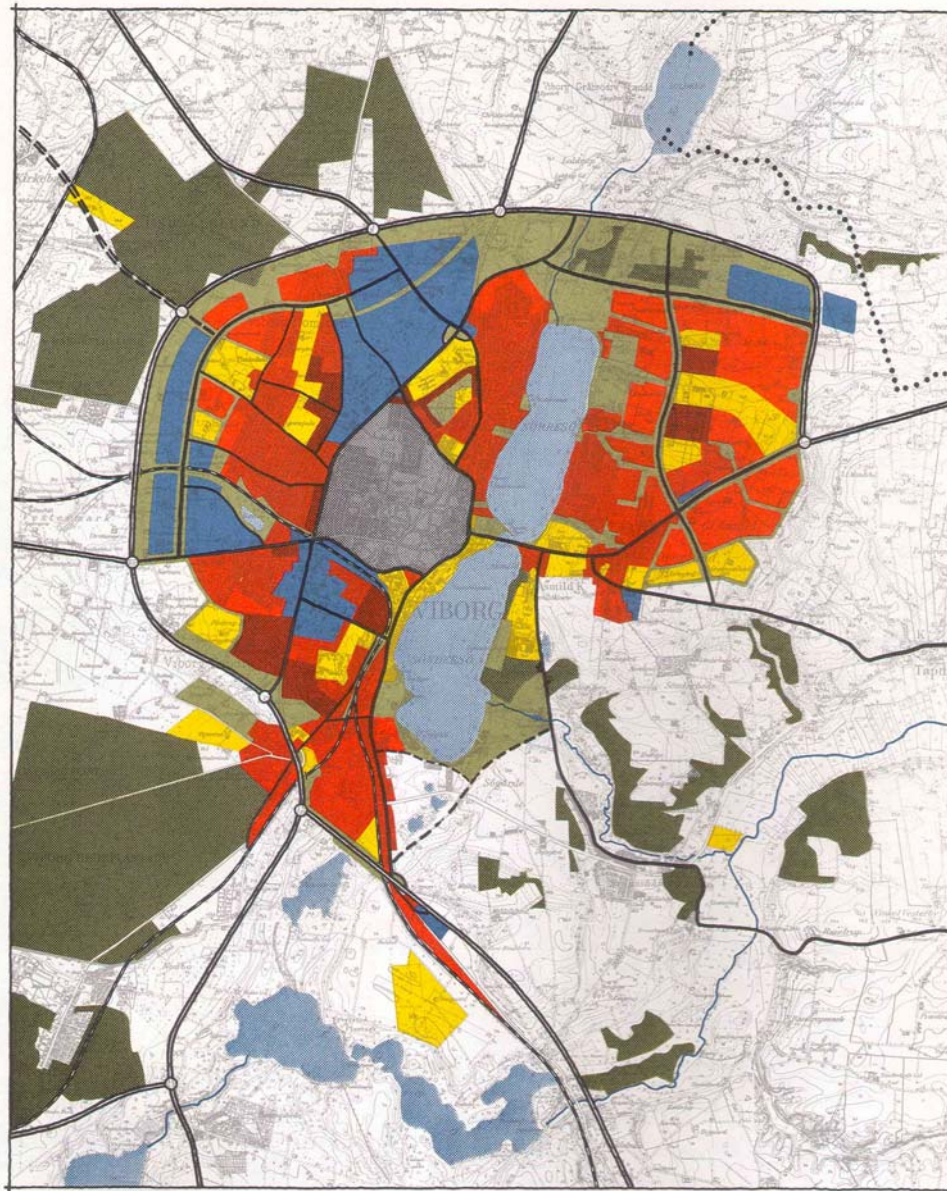


Plan09-projekt:




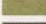


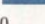

# Bynære landskaber i kommuneplanlægningen

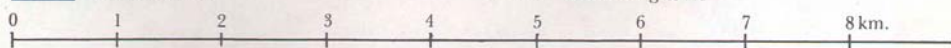




DISPOSITIONSPAN FOR VIBORG KØBSTAD Fig. 3.06

1:50.000

- |   |                                 |   |                   |
|---|---------------------------------|---|-------------------|
|  | Blandet bolig og erhvervsområde |  | Offentligt område |
|  | Åben lavt boligområde           |  | Grønt område      |
|  | Etageboligområde                |  | Skov              |
|  | Industriområde                  |  | Kommunegrænse     |



Revisionsinstans: 28

Forlæg til tilling til kommunen for

# DEN GRØNNE KVADRANT

Byrådet vedtog d. 8. juli 1960 et forslag til et tilling til kommunen for Viborg kommune 1960-62, som er fastsat den dag af kommunen. Det kaldes DEN GRØNNE KVADRANT. Indholdet mellem bl. kasterne, herunder, herunder og herunder.

For at gøre opmærksomhed herpå udsendes denne folder til borgere, der bor i området, og til de nærmeste naboer.

Folderen fortæller bl.a.:

- Et forslag til et nyt område for bl. kasterne 1960-62, som er fastsat den dag af kommunen.
- Et forslag til et nyt område for bl. kasterne 1960-62, som er fastsat den dag af kommunen.
- Et forslag til et nyt område for bl. kasterne 1960-62, som er fastsat den dag af kommunen.

Det er vigtigt at være opmærksom på de planlagte ændringer og at gøre det fuldstændigt og gennemgå alle vilkår på de enkelte sider.

For at forhindre i at blive på tværs af kommunen med planlægningen ved at gøre det fuldstændigt og gennemgå alle vilkår på de enkelte sider.

For at forhindre i at blive på tværs af kommunen med planlægningen ved at gøre det fuldstændigt og gennemgå alle vilkår på de enkelte sider.

For at forhindre i at blive på tværs af kommunen med planlægningen ved at gøre det fuldstændigt og gennemgå alle vilkår på de enkelte sider.

For at forhindre i at blive på tværs af kommunen med planlægningen ved at gøre det fuldstændigt og gennemgå alle vilkår på de enkelte sider.

For at forhindre i at blive på tværs af kommunen med planlægningen ved at gøre det fuldstændigt og gennemgå alle vilkår på de enkelte sider.

For at forhindre i at blive på tværs af kommunen med planlægningen ved at gøre det fuldstændigt og gennemgå alle vilkår på de enkelte sider.

For at forhindre i at blive på tværs af kommunen med planlægningen ved at gøre det fuldstændigt og gennemgå alle vilkår på de enkelte sider.

For at forhindre i at blive på tværs af kommunen med planlægningen ved at gøre det fuldstændigt og gennemgå alle vilkår på de enkelte sider.



Bronzealder park

For at forhindre i at blive på tværs af kommunen med planlægningen ved at gøre det fuldstændigt og gennemgå alle vilkår på de enkelte sider.

For at forhindre i at blive på tværs af kommunen med planlægningen ved at gøre det fuldstændigt og gennemgå alle vilkår på de enkelte sider.

For at forhindre i at blive på tværs af kommunen med planlægningen ved at gøre det fuldstændigt og gennemgå alle vilkår på de enkelte sider.

For at forhindre i at blive på tværs af kommunen med planlægningen ved at gøre det fuldstændigt og gennemgå alle vilkår på de enkelte sider.



Perspektiv set fra syd, frugtfulde forhold.



Perspektiv set fra syd, skulpturelle forhold.



Status over plan. (Udvalgte) og (Udvalgte) (Udvalgte)

## Der plantes og lægges skov

Der plantes og lægges skov i området, og det er vigtigt at være opmærksom på de planlagte ændringer.

## Der udlægges store fælled og vevler

Der udlægges store fælled og vevler i området, og det er vigtigt at være opmærksom på de planlagte ændringer.

## Skovene udvides på en stor golfbane

Skovene udvides på en stor golfbane i området, og det er vigtigt at være opmærksom på de planlagte ændringer.

## Området drives skulptur

Området drives skulptur i området, og det er vigtigt at være opmærksom på de planlagte ændringer.

## Området fælled, golfbane og skovene drives op skulptur

Området fælled, golfbane og skovene drives op skulptur i området, og det er vigtigt at være opmærksom på de planlagte ændringer.

## Området fælled

Området fælled i området, og det er vigtigt at være opmærksom på de planlagte ændringer.

## Den gamle byens skov og skovene

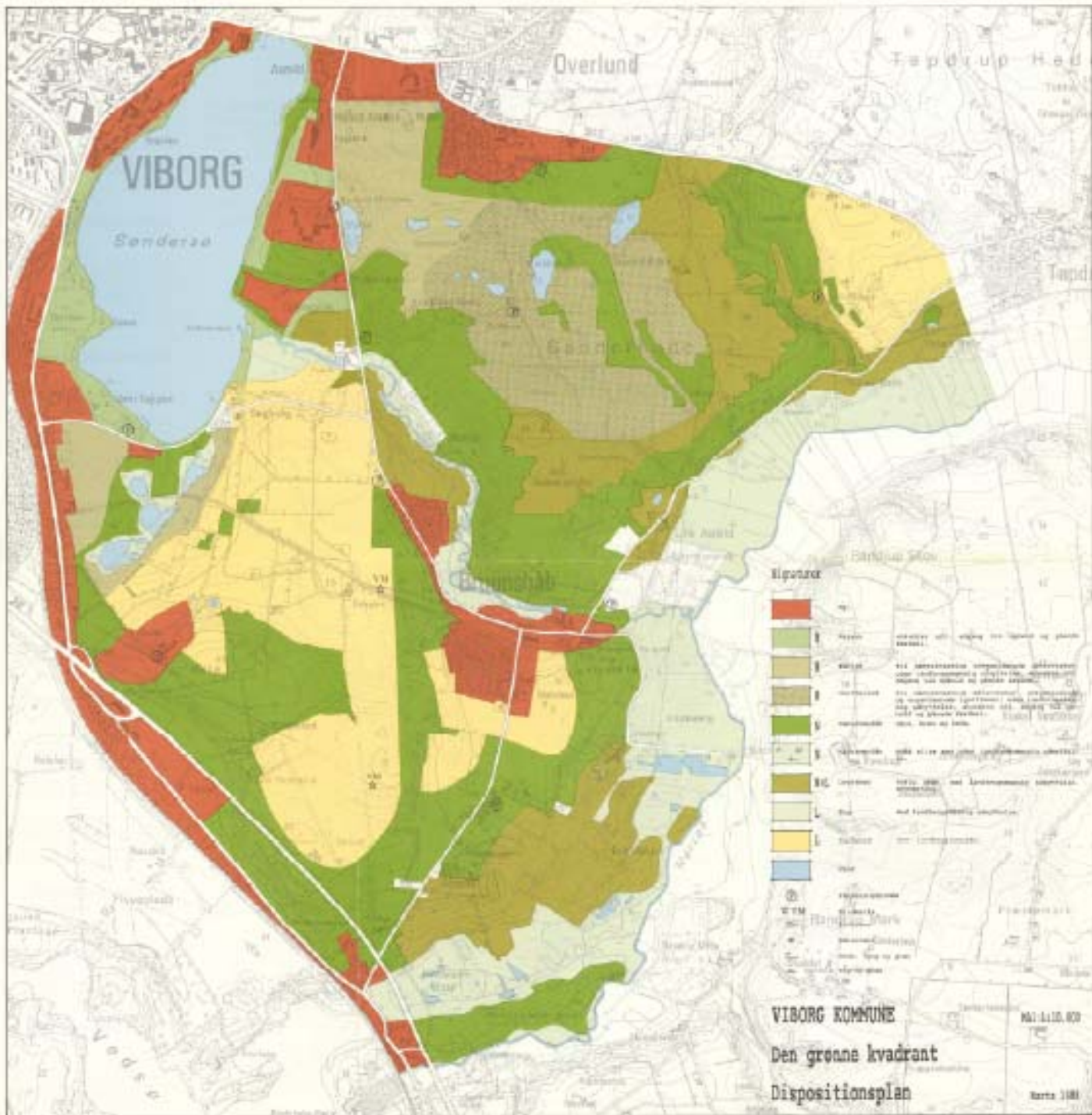
Den gamle byens skov og skovene i området, og det er vigtigt at være opmærksom på de planlagte ændringer.

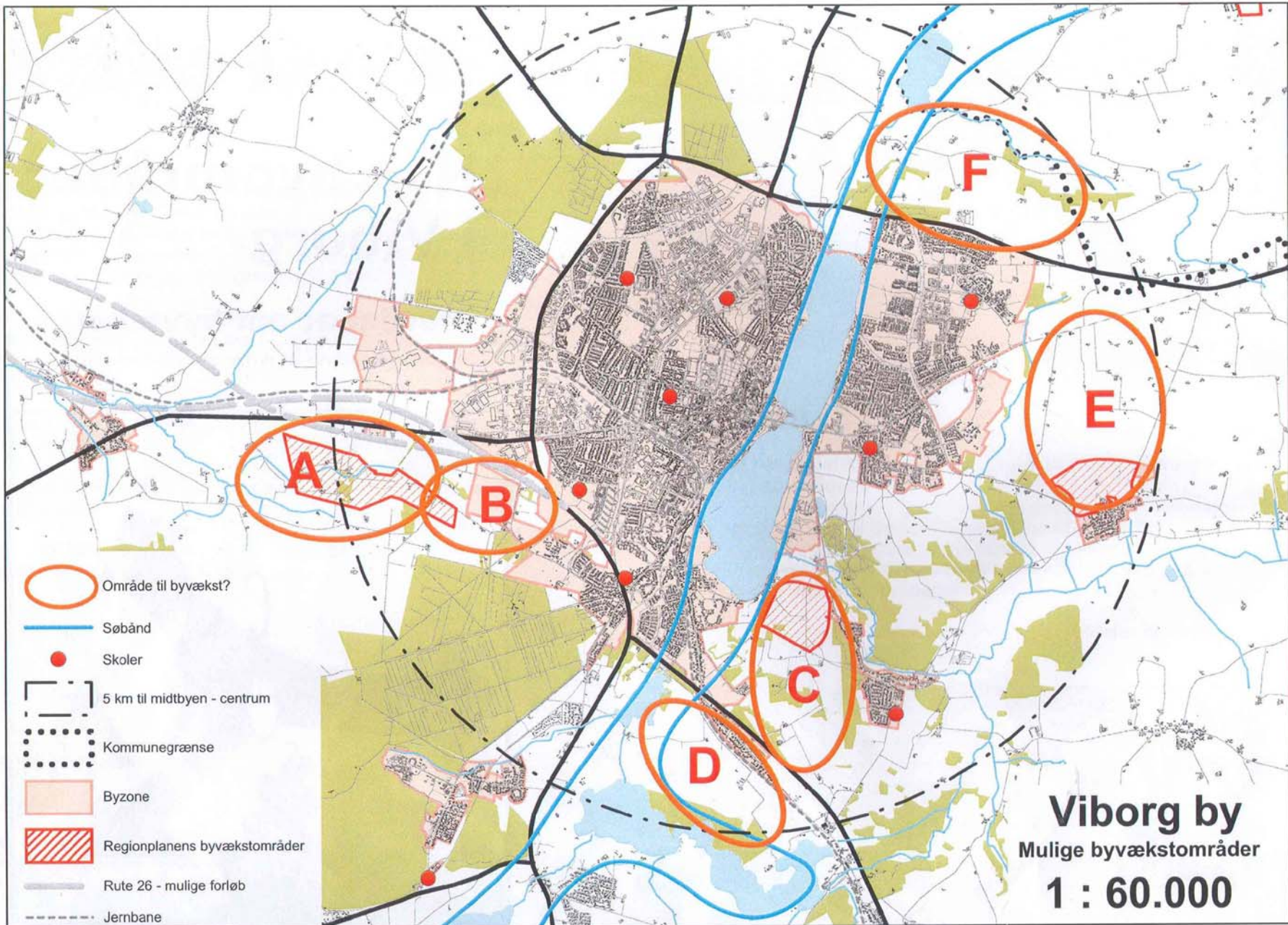
## Det beskrives, hvordan byens fortæller sig, at planlægningen kan gennemføres

Det beskrives, hvordan byens fortæller sig, at planlægningen kan gennemføres i området, og det er vigtigt at være opmærksom på de planlagte ændringer.

## Noter for landsplanlægningen

Noter for landsplanlægningen i området, og det er vigtigt at være opmærksom på de planlagte ændringer.

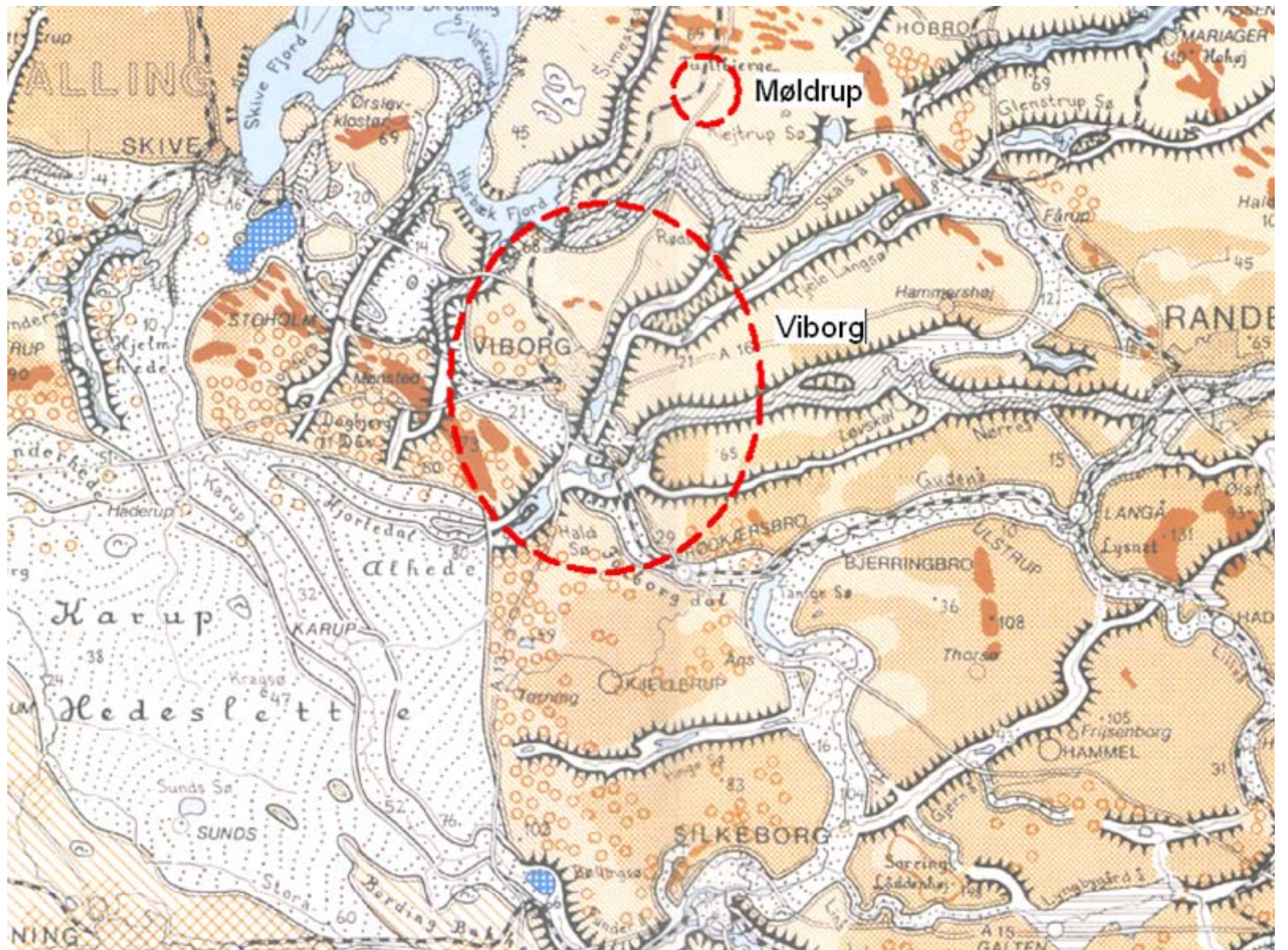




Projektets formål:

Udvikle ny form for kommuneplanlægning for de bynære landskaber,  
der udnytter mulighederne for at planlægge helhedsorienteret på tværs af by og land





OPLEVELSES-  
VÆRDI KORT  
↓

KORTANA-  
LYSER

+

OMR.  
BESKR.

NATURGEO. +  
KULTURGEO.

FELT →

• ENDELIG  
OMR.  
AFG.

• OMR.  
BESKR.

• INKL.  
SÅRBARHED

PLAN 09-  
AFRAPP.

↓

METODEOVERV.

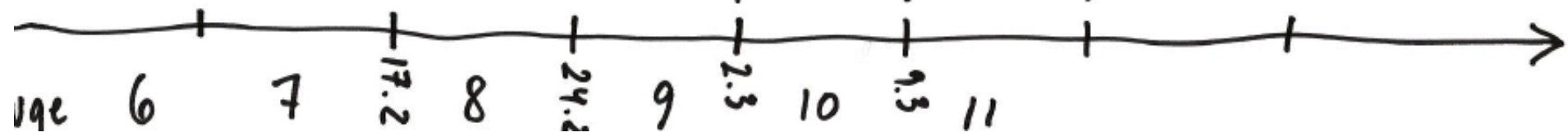
METODEBESKR.

LOKAL ?

KOBLING AF

OPLEV. VÆRDIKORT-  
LAGN +

L.S.K. KARAKTER

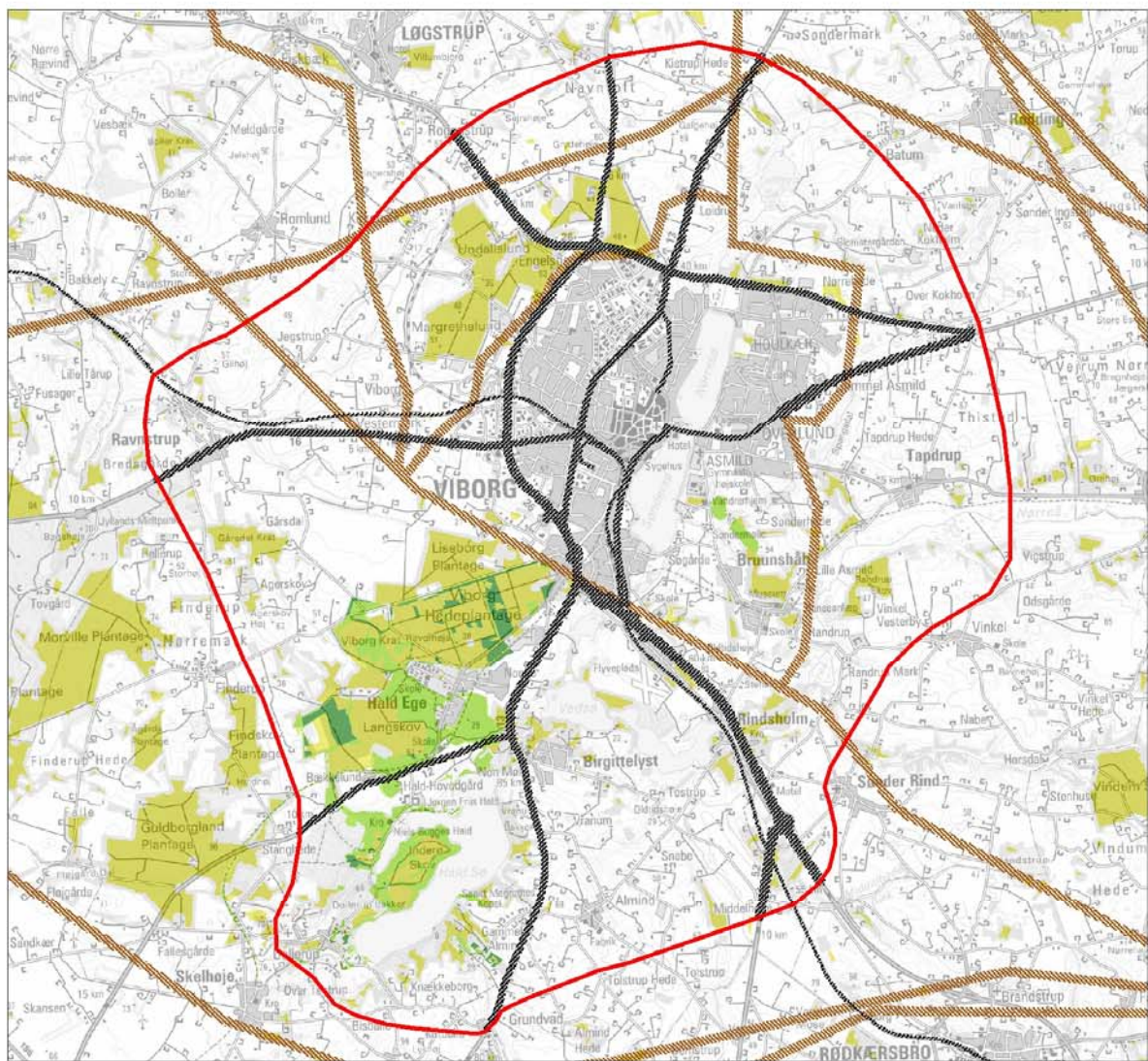




# OPLEVELSESVERDIER



SERVICE & SAMVÆR

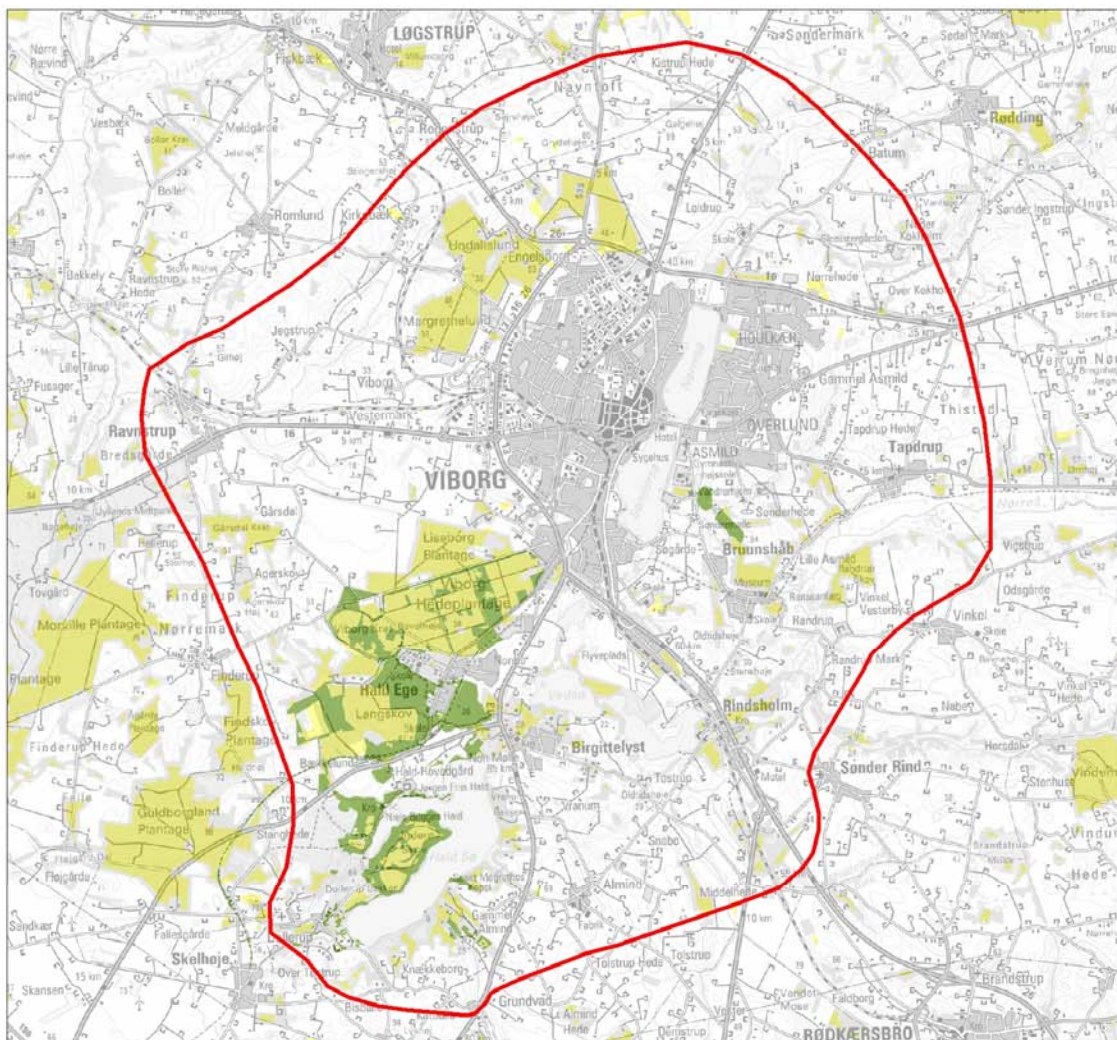


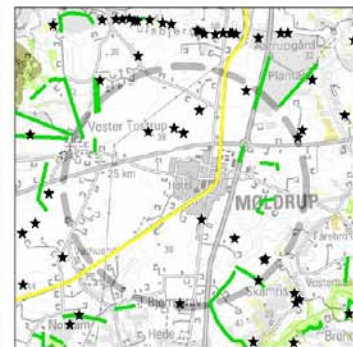
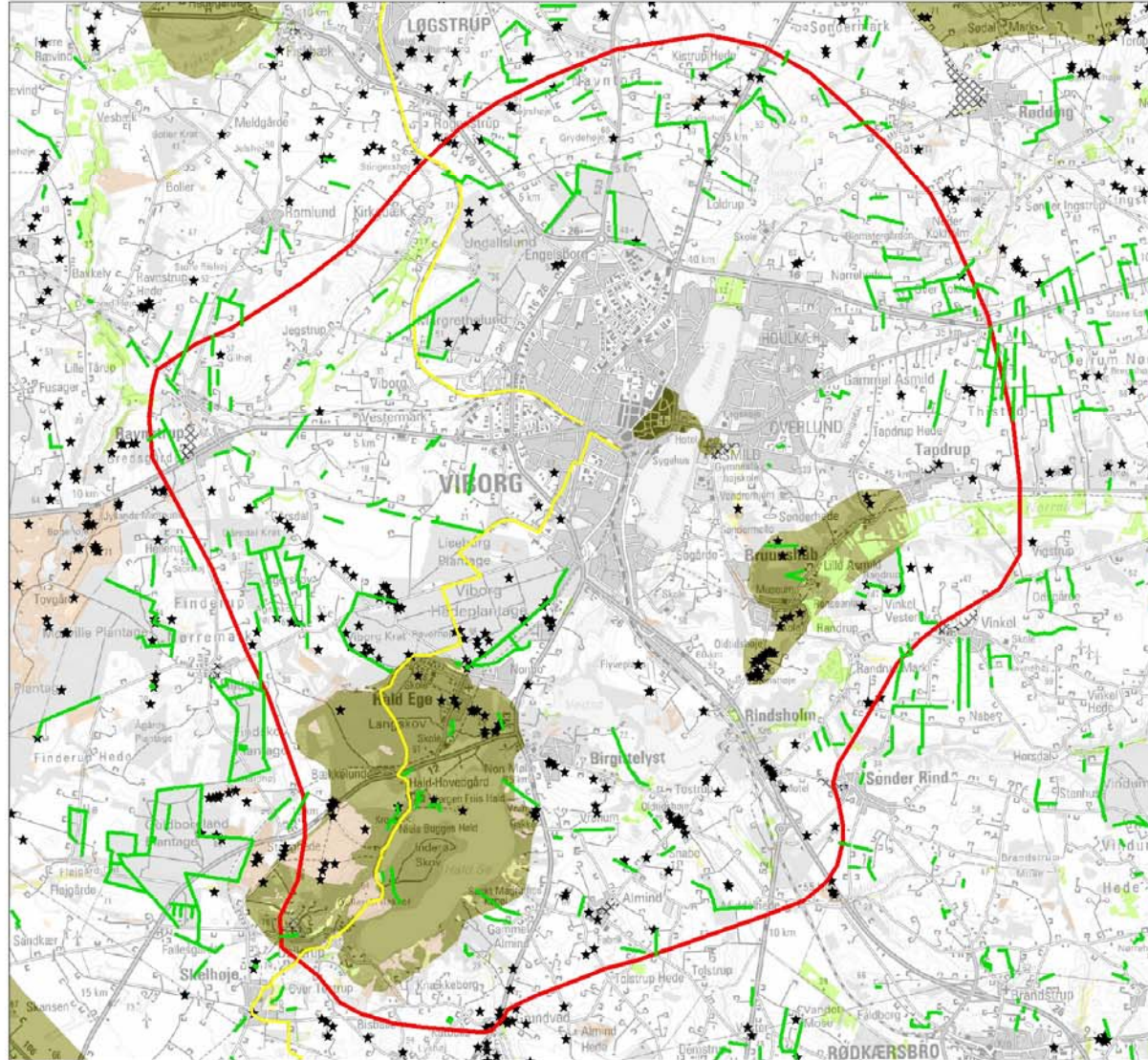
**Oplevelsesklasse 2**

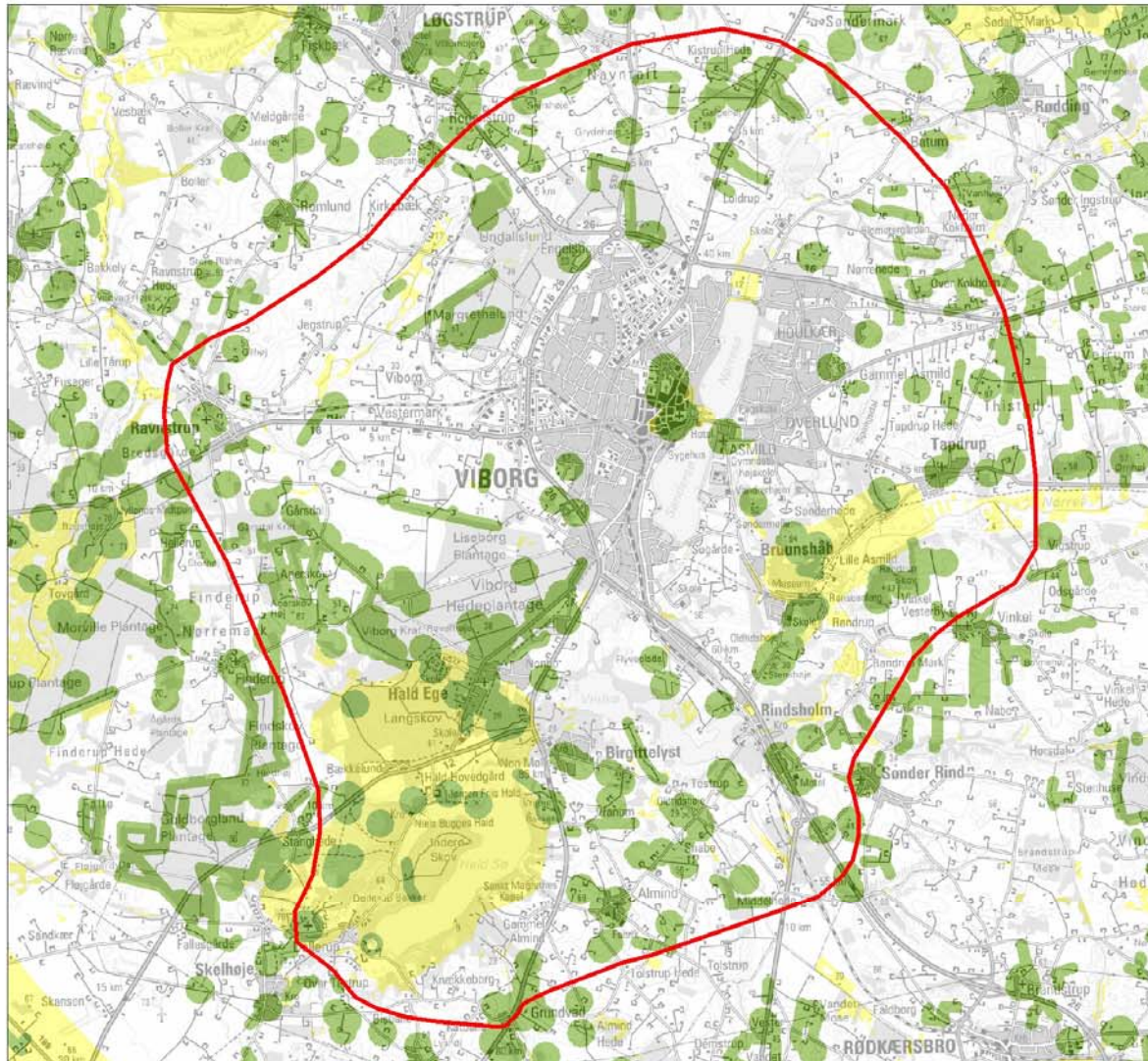
**Skovfølelse - basiskort**

-  Forstynelseszone, højspænding (75 m)
-  Forstynelseszone, trafik (>=58 db)
-  Statsjet løvskov, min 40 år
-  Statsjet nåleskov, min 50 år
-  Sammenhængende skov (min 2 ha)





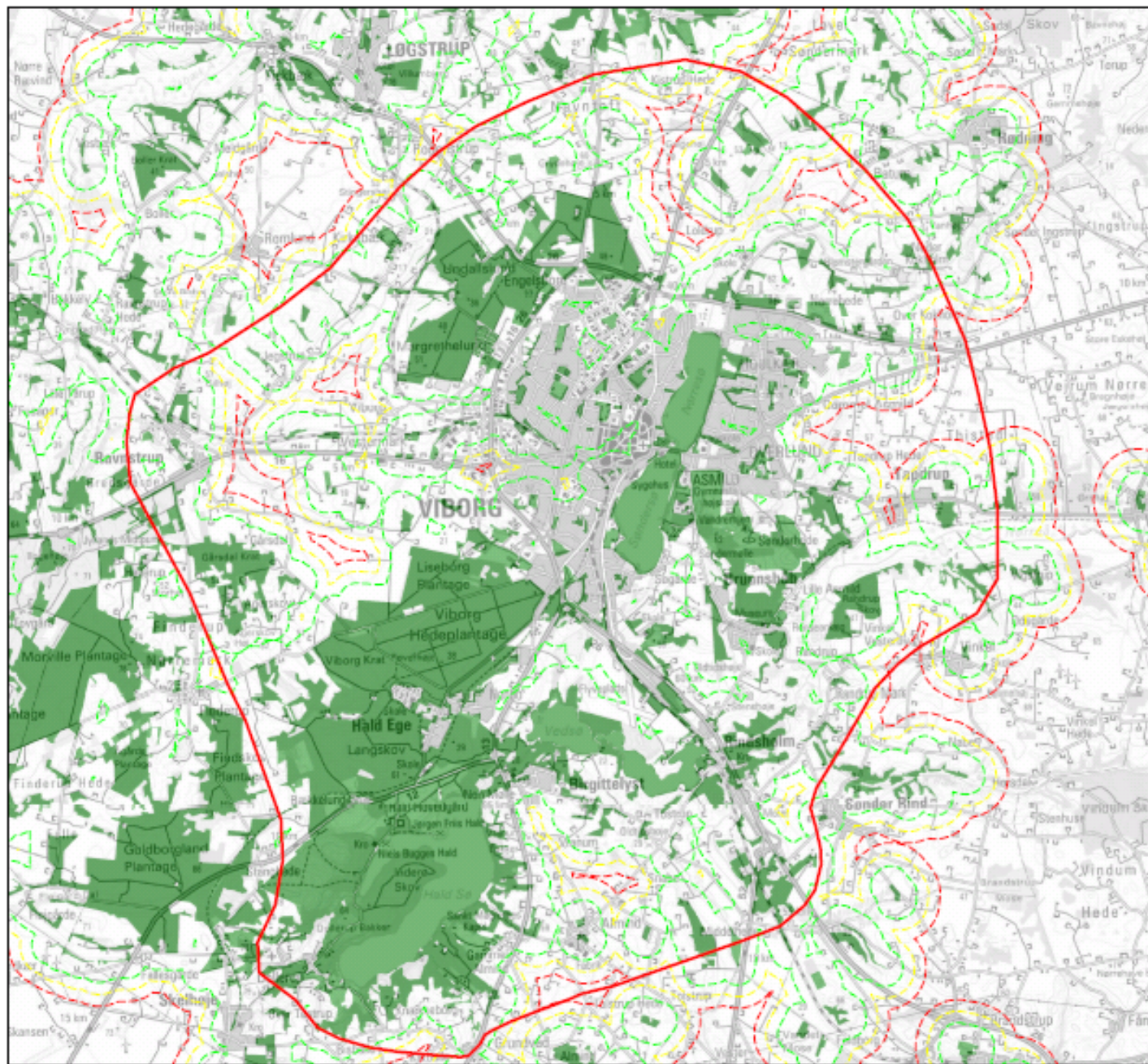




**Oplevelsesklasse 5**  
 Oplevelsesværdi - Kulturhistorie

- Høj
- Meget høj

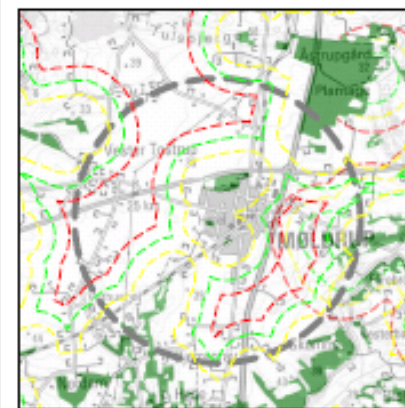


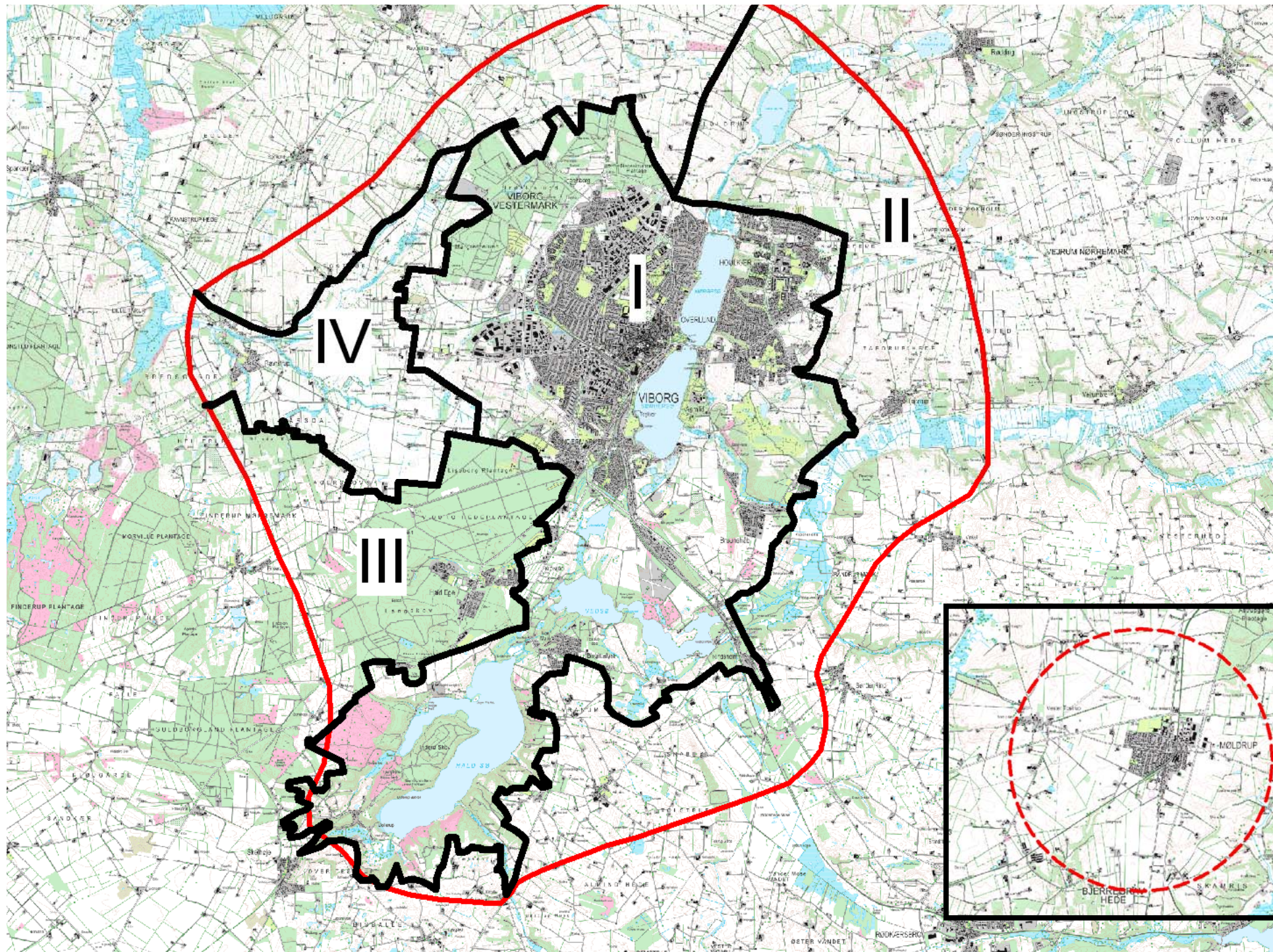


### Afstand til grønne områder



Grønne områder:  
 Sportspladser, golfbaner, Skove (> 2 ha), Søer (> 5 ha),  
 badestrande, øvrige rekreative områder.





## **Bynære landskaber i Viborg Kommune**

Metodebeskrivelse og evaluering af oplevelsesværdikortlægning og landskabskarakterkortlægning ved Viborg og Mødrup

Læs om erfaringerne på [www.plan09.dk](http://www.plan09.dk)

### Hovedpointer:

- Oplevelsesværdikortlægning og landskabskaraktermetoden kan med fordel supplere hinanden
- Oplevelsesværdikortlægning kræver indgående GIS-kendskab og store mængder data, som er tidskrævende at indhente
- I et komplekst landskab, kan landskabskaraktermetoden vanskelig udføres i en "light-version", når der arbejdes på lokalt niveau



## HOVEDGREB - VIBORG



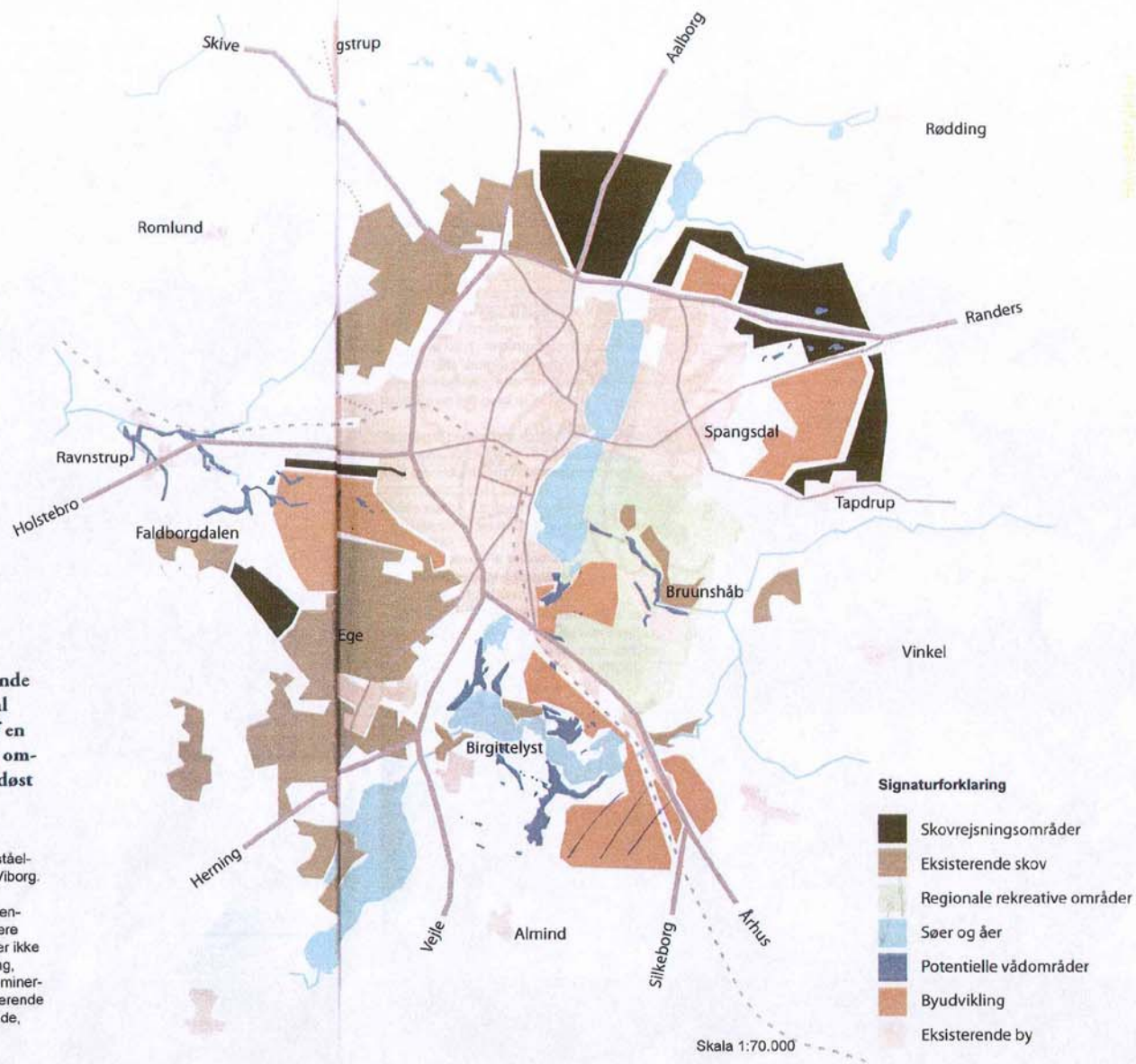
Viborgs Ø bestående af søbåndet og den grønne ring omkring byen

Omkring Viborg by er det dominerende princip, at de bynære landskaber skal kunne aflæses som et Ø bestående af en grøn ring af varierede naturområder omkring byen og et blåt søbånd fra nordøst til sydvest.

Dette hovedprincip udgør den overordnede forståelsesramme for de bynære landskaber omkring Viborg.

Hovedstrukturen og retningslinjerne, som præsenteres i det følgende, skal understøtte og nuancere disse to landskabs-træk. Det betyder ikke, at der ikke kan planlægges for byudvikling i den grønne ring, men en byudvikling her skal indordne sig de dominerende landskabstræk og indpasses langs eksisterende indfaldsveje, så oplevelsen af sammenhængende, uforstyrrede landskabsrum bibeholdes.

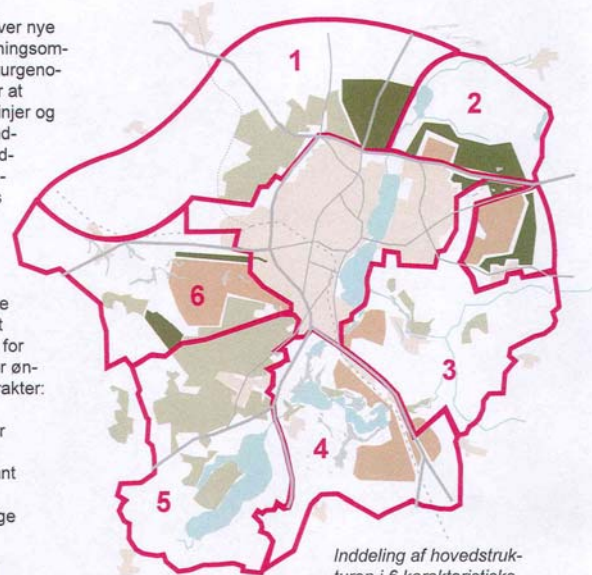
## HOVEDSTRUKTURSKITSE - VIBORG



# TEMAOMRÅDER - VIBORG

Hovedstrukturen angiver nye byvækst- og skovrejsningsområder samt mulige naturgenopretningsområder. For at konkretisere retningslinjer og mål for de bynære landskaber opdeles hovedstrukturen i 6 temaområder, med hver deres karakter og særlige muligheder, som til sammen støtter op om visionen og det store Ø. Delområderne italesættes gennem et navn, som er sigende for deres nuværende eller ønskelige, fremtidige karakter:

- 1) Den grønne skulder
- 2) Skovbyen
- 3) Den grønne kvadrant
- 4) Sydbyen
- 5) Hald Sø og Hald Ege
- 6) Faldborg Vest



Inddeling af hovedstrukturen i 6 karakteristiske temaområder, som skaber et varieret og oplevelsesrigt Ø omkring bykernen.

Den overordnede rollefordeling er:

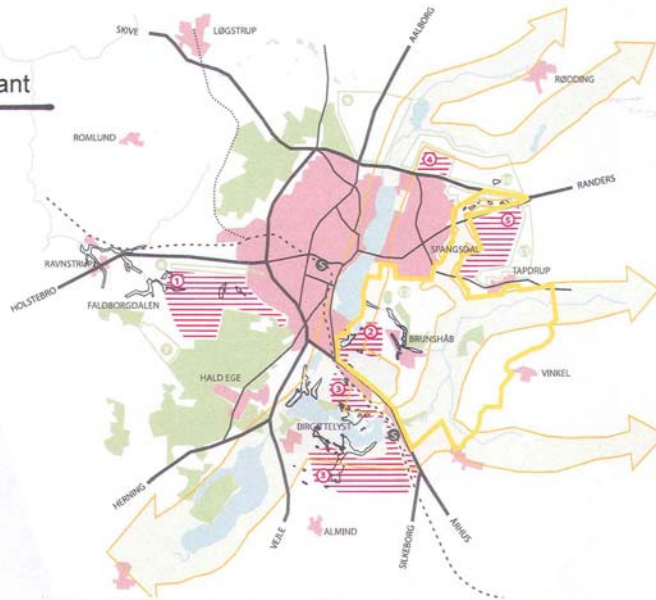
- 1) Det vilde og robuste friluftsområde med plantager, hedelandskaber og store vidder, som føles langt væk fra byen, men som er det nærrecreative område for Vestbyen. Byens ene drikkevandsreservoir.
- 2) Søbåndets udspring med følsom landbrugsjord og en ny skovby, som afrunder byen mod nord.
- 3) Det regionale friluftsområde med store og varierede naturkvaliteter på falden og mindre bebyggelser.
- 4) Den nye by, de gamle høje og det dramatiske, uberørte landskab.
- 5) Nationalparken og udflugtsmålet med de store skove og den stolte kulturarv.
- 6) Fladen der møder byen for enden af et dalstrøg. Viborgs driftige erhvervsområde og følsomme landbrugsjord.

Byudvikling  
Skovrejsning  
Friluftsaktiviteter  
Naturgenopretning

	1	2	3	4	5	6
Byudvikling	-	+	+	+	-	+
Skovrejsning	+	+	-	-	-	+
Friluftsaktiviteter	+	(+)	+	+	+	-
Naturgenopretning	-	+	(+)	+	-	+

Figuren viser mulighederne for de anvendelser, som er vist i hovedstrukturen, i forhold til de enkelte temaområder.

Temaområde 3  
Den grønne kvadrant



## FORUDSÆTNINGER OG KARAKTERISTIKA

Området har tidligere rummet papirfabrik, tørvemoser og vandmøller. Det gennemskæres af 4 åløb; Mølleå, Nørreå, Vibæk og Rind Bæk, som løber sammen indenfor området. Et rensningsanlæg er placeret umiddelbart ved forgreningen mellem Mølleå og Nørreå, og det må påregnes udvidet. Øst for forgreningen ligger den kuperede Randrup Skov. Nord for Mølleå løber Spangsdalen med vandhuller og rekreative anlæg som golfbane, campingplads og naturområder. Syd for Mølleå ligger landsbyen Bruunshåb og et stærkt kuperet landskab med højen Melhøj på 58m, teglværkssøer og mose samt en række høje.

## MÅL FOR DEN GRØNNE KVADRANT

Den Grønne Kvadrant er et begreb, som siden 1988 har betegnet det grønne, rekreative område i Viborgs sydøstlige hjørne. Området udvides mod øst og nord, og målsætningen er at styrke og synliggøre de iboende kvaliteter, samt give mulighed for en mindre udbygning af byen fra vest mod Bruunshåb. Den overordnede udvikling af Viborg betyder at den grønne kvadrant i højere grad bliver et åndehul i byen end et rekreativt område udenfor byen.

## RETNINGSLINJER / PRINCIPPER

BY	Der kan ske en begrænset byudvikling i tilknytning til den eksisterende bebyggelse fra Sønderø i retning mod Bruunshåb. Den nye bebyggelse skal afgrænses mod øst af en grøn kile, så Bruunshåb bevares som et selvstændigt bysamfund og kulturmiljø. Den eksisterende bebyggelse Overlund og Houlkær kan afrundes ved begrænset byvækst eller beplantning mod øst, så Spangsdalens forløb tydeliggøres.
TEKNIK	Det eksisterende rensningsanlæg kan udvides under hensyntagen til de naturmæssige og landskabelige kvaliteter i området. Der kan etableres vejanlæg til områdets betjening, såfremt de indpasses landskabeligt, og det sikres at deres barrierer-virkning begrænses mest muligt.
REKREATION	Områdets rekreative karakter af varieret, rekreativt område med betydelige natur- og kulturhistoriske interesser skal bevares og udbygges. Der skal sikres sammenhæng imellem og adgang til de forskellige funktioner og de mange potentielle udsigtspunkter. Indenfor området kan der placeres golfbane, rideskole, idrætsanlæg, campingplads og andre ikke-støjende rekreative anlæg. Området skal fremstå varieret med forskellige naturtyper, kulturhistoriske miljøer, bebyggelse og rekreative anlæg.
LANDBRUG	De lave områder langs søer og vandløb bør udlægges til græsningsarealer.
NATUR - KULTUR	Sammenhængen mellem søerne skal styrkes, og lavbundsområdet Spangsdal med Vibæk mod nordøst må ikke sløres. Spangsdalens forløb kan markeres med beplantning på de tilstødende arealer.  Omkring ny bebyggelse kan der ske skovrejsning med løvskov i begrænset omfang. Skovbeplantning skal understrege forløbet af de blå korridorer og skal indramme en eventuel ny bebyggelse mod vest.  Bruunshåb og de tilstødende områder med oldtidshøje og vandmøller er udpeget som bevaringsværdigt kulturmiljø. Områdets kvaliteter skal styrkes, og der må ikke ske tilførsel af nye elementer eller fjernelse af eksisterende, markante elementer, som kan ændre eller sløre områdets karakter.

# GENERELLE SYNERGIER OG HANDLINGER

til fremme af kvalitet i de bynære landskaber



Ny skov er et markant landskabsselement der kan afrunde gammel skov

## Skovrejsning i områder med drikkevandsinteresser

En bevidst planlægning for skovrejsning omkring vandboringer og på arealer med særlige drikkevandsinteresser kan være med til at beskytte vandressourcerne og samtidig tilføre landskabelige og rekreative kvaliteter til området. I nogle områder er skovrejsning dog uønsket p.g.a. øvrige landskabshensyn.

## INITIATIVER

Skovrejsning på arealer i tilknytning til byen kan styrke de nærrekreative kvaliteter, f.eks. i området mellem Undallslund og Aalborgvej som en udbygning af plantagen. Omdannelsen af Bruunshaabskoven fra nåleskov til løvskov skal fortsættes.

## Landskabstilpasset bebyggelse

Bebyggelse kan i kraft af sin placering og udformning være med til at definere og synliggøre landskabstræk, som ellers fremstår svagt. Det kan f.eks. være ådale, plateauer og grønne korridorer, som herved bliver mere værdifulde som nærrekreative områder og samtidig opnår bevaring og pleje.



Byen som kant definerer landskabets form og bebyggelsen får udsigt



Byen i skoven har store nærrekreative kvaliteter og kan fremstå mere eller mindre vild

## INITIATIVER

Bebyggelse ved Rindsholm og nord for Nordre Ringvej kan etableres som mindre skovbyer eller bebyggelse omkranset af skov.

Bebyggelse i Viborg Vest skal udformes, så den respekterer og definerer Faldborgdalens landskabsform.

Bebyggelse indenfor sønærhedszonen skal indpasses i landskabet, så bebyggelsen fremstår usynlig fra søbredderne. Det kan bl.a. ske ved indbygning i skrænter, beplantning, begrønnede tage mv.

## Princip for sammenhængen mellem Kommuneplanen og Plan 09 projektet

