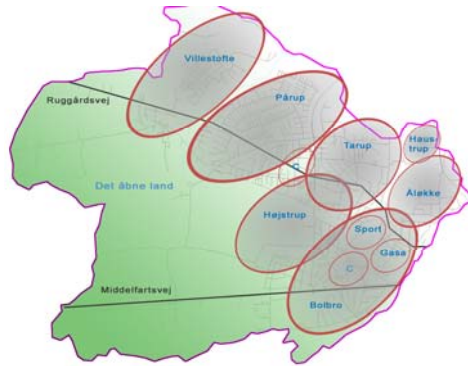


TIL FORSVAR FOR BYDELSPLANLÆGNING

- Udvikling af planprincipper som redskab til fornyelse af kommuneplanens rammedel.

Intro: Til forsvar for bydelsplanlægning



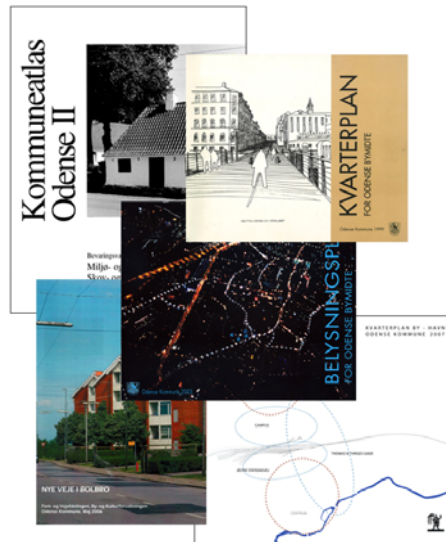
Kommuneplanlægningen er ved at sætte sig mellem to stole. På den ene side forsøger man at favne mest muligt af den helt overordnede planlægning ved hjælp af såkaldte strategier og plan-visioner. I den anden ende af skalaen bliver lokalplanerne mere og mere småtærede i forsøg på at stramme op på den planlægningsmæssige indsats og styring. Der er langt fra strategien og de store visioner til hverdagens detaljerede lokalplaner.

Måske er det tvivlsomt om den væsentligste planlægningsindsats overhovedet skal placeres i planlægningens "yderpunkter", fordi den strategiske planlægning er delvis uforpligtende og meget politisk, og den projektorienterede lokalplan jo næsten er givet på forhånd, fordi den baserer sig på et projekt. Måske ligger kommunens betydeligste planindsats i "mellemrummet" og i mellemskalaen, dvs. på bydelsniveau/kvartersniveau. Her kan man forholde sig overordnet til visse problemstillinger og samtidig blive så konkret, at man kan anvende den store indsigt og kompetence de kommunale planmedarbejdere har om deres by og deres kommune. Men netop bydelsplanlægningen og dermed kommuneplanens rammedel har ikke rykket sig mange centimeter de sidste 25 år. Den er forblevet kommuneplanlægningens stedbarn.

Det er her, at Odense kommune gerne vil sætte alvorligt ind og gøre en helt ekstraordinær indsats parallelt med det løbende kommuneplanarbejde.

Baggrund for projektet

Odense Kommune har igennem en årrække udarbejdet en lang række "mellemskala-planer", dvs. planer, som egentlig ikke er lovbundne, men planer som kommunen har fundet nødvendige at udarbejde for at skabe et tilstrækkeligt kvalificeret grundlag for politiske beslutninger, sagsbehandlingen og lokalplanlægningen. Til venstre er illustreret nogle eksempler.



Trods disse planers forskellighed har de alle det tilfælles, at de behandler større eller mindre dele af byen på et mellem-skala-niveau og at de alle er uformelle i deres tilblivelse. De fungerer som "facitlister" i hverdagen, men er uden reel relation til kommuneplanen.

Disse planer vidner om, at kommuneplanen som den er i dag, ikke i tilstrækkelig grad honorerer den planindsigt, som skal til for at gennemføre en kvalificeret sagsbehandling af hverdagens planlægnings spørgsmål.

Kommuneplanens rammedel er det segment i kommuneplanlægningen, som skal bringe hovedstrukturen og strategien til udfoldelse igennem lokalplanlægningen. Men ret beset er rammedelen fortsat kun en skematisk opskrift på areal anvendelsen, tæthed, bebyggelseshøjder og -karakter samt enkelte udsagn om miljø.

Desuden er rammerne i deres skematiske udformning ude af stand til at bibringe planlæggere, byggesagsbehandlere, politikere og lægfolk en almen forståelse af det bykvarter, den landsby eller det landskabsområde, som er til behand-

ling. Rammerne er således heller ikke særligt formidlingsvenlige. Det er til gengæld den planlægning, som udøves på kvarter- eller byområdeniveau. Her har Odense meget positive erfaringer med en dialogbaseret planlægning. På dette niveau har det vist sig muligt at opnå fælles fodslag, at bøje interesser mod hinanden, fordi den enkelte ejendom sjældent er i spil. Og her er det samtidig muligt at holde folk til ilden, fordi alle kan se, at planlægningen på dette niveau kan betyde noget. Planlægningen bliver vedkommende uden at blive småtneret.

Dette er grunden til, at Odense Kommune i en del år har arbejdet på kvarterplanniveau, hvilket bl.a. i år 2000 førte til, at kommunen modtog årets byplanpris for planlægningen og omdannelse af Glasvejskvarteret og bymidten. Netop udvikling af traditionelle planværktøjer og tilrettelæggelse af planprocesser på en helhedsorienteret og dialogrettet måde, var en del af motiveringen for prisen og som det hedder: *"Det er juryens opfattelse, at den arbejds metode som Odense Kommune har udviklet, både fremmer de byarkitektoniske kvaliteter og styrker de pågældende område, uden at man dermed fastlåser bestemte konkrete løsninger eller arkitektoniske udtryk. Planlægningsmetoden egner sig dermed til en omdannelsesproces som strækker sig over tid, og hvor der skal være rum til dialog og raffinering af de konkrete løsninger"*.

Det er disse planlægningsmæssige takter kommunen finder nødvendigt at videreudvikle og gøre mere stringente, således at de kan benyttes i hverdagens kommuneplanlægning og ikke mindst tjene som eksempel for de mange større og mellemstore kommuner, som er resultatet af kommunalreformen og som står overfor at skulle koordinere denne planlægningsindsats.

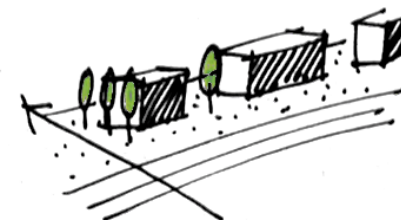
Men det står ikke i kommunens magt at gennemføre dette eksperimenterende projekt, hvis det ikke sker i et samarbejde med en planlægningskonsulent og hvis ikke kommunen selv afsætter ekstraordinære ressourcer hertil. Projektet skal således udvikles ude af det almindelige kommuneplanarbejde.

Projekt: Planprincipper

Der findes ikke forbilleder eller projekter, som på kvarterniveau har udviklet en ny beskrivelsesform for de hidtidige rammebestemmelser, hvorfor der naturligt vil være et ikke ubetydeligt element af eksperimenteren i planlægningsforløbet. Derfor kan processen ej heller forlods beskrives i detaljer. Men nogle af de væsentlige spørgsmål, som projektet skal udvikles over er følgende:

Spørgsmål

- Hvordan skaber man sammenhæng mellem kommuneplanens visions-/strategidel og rammedelen?
- Hvordan skabes et sammenhængende plangrundlag på bydelsniveau, der baserer sig på hovedstrukturens retningslinier?
- Hvordan udvikles såkaldte planprincipper på bydelsniveau til støtte for den arkitektoniske opfattelighed af byens



billede?

- Hvordan kan bydelsplanlægningen både styre ved hjælp af et arkitektonisk billede og samtidig regulere ved hjælp af juridiske rammebestemmelser?
- Hvordan kan såkaldte planprincipper i rammedelen både støtte byggelovens princip om helhedsvurdering og samtidig være til hjælp ved den eksakte/juridiske miljø- og byggesagsbehandling?
- Hvordan udvikles rammebeskrivelser for benyttelse og beskyttelse af det åbne land?
- Hvordan skal planprincipperne udformes så de understøtter en bedre byforståelse for borgerne i almindelighed og indad til i forvaltningen?

Dette er nogle af de afgørende spørgsmål man med rette kan stille til kommuneplanlægningen i dens sammenbindende rolle fra det overordnede niveau til detailniveauet. Det er spørgsmål som er blevet yderligere aktualiseret, ikke kun fordi kommuneplanlægningen stort set ingen fornyelse har gennemgået i hen ved 30 år, men tillige fordi den overordnede del af plansystemet (lands- og regionplanlægningen) helt har mistet sin rolle som bærer af et arkitektonisk, fysisk sammenfattende billede. Det er problematisk, hvis der ikke rettes op på dette forhold i løbet af ganske få år.

Projektområde

Der udpeges et projektområde i kommunen som indeholder en række forskellige og typiske problemstillinger i dansk planlægning, så projektet kan gøre fyldest i vide kredse.

Det udpegede kvarter/bydel er delområde 8 i kommune-planen, benævnt Bolbro-Højstrup-Tarup-Pårup-Ålørkke-Villestofte og ligger i Odenses vestlige udkant. Områdets størrelse er ca. 2000 ha. Det er beliggende uden for bymidten, og spænder fra denne og ud mod det åbne land. Det betyder, at det indeholder forskellige bebyggelsesformer, funktioner og infrastruktur samt møder landskabet med landsbyer og deslige. Man kan sige, at det er et byområde, som Danmark har mest af, et typisk forstadsmiljø på vej mod det åbne land.

Området rummer attraktive parcelhusområder såsom Ålørkkekvarteret og Dæhnfeldts Villaby, store idræts- og kulturaktiviteter i det gamle arbejderkvarter Bolbro. Desuden et mindre erhvervsområde Smedebakken samt detailhandelscenteret Tarup Center og potentielle omdannelsesområder som f.eks. Haustrups Fabrikker og Gasaområdet. Endvidere findes et stort mere eller mindre nedlagt militært øvelsesareal Højstrup samt et nyt byudviklingsområde Villestofte. Endelig inkluderer området klassiske forhold, der berører det åbne land med vindmøller, landbrug, skovrejsning etc. og byudviklingsinteresser.



Hvad er planprincipper?

Inden for dette ret store byområde skal der gennemføres en registrering og typologisering af bebyggelsesformer. Infrastrukturens karakter skal beskrives. Det landskabelige underlag ligeledes samt evt. kulturhistoriske, kulturelle og funktionelle forhold, der på den ene eller anden måde sætter sig spor i den fysiske kontekst.

Den idémæssige baggrund for planprincipperne er at man igennem en nøje byforståelse kan udvikle arkitektoniske planprincipper, som i hverdagen skal fungere som retningslinier for den konkrete sagsbehandling, hvad enten den retter sig indad i kommunen eller udad mod borgere.

Det er principper, fordi de ikke er detaljerede som projekter; det er ikke en opskrift på byggeri, men en forklaring på og en præcisering af hvad der arkitektonisk skal holdes fast ved i det pågældende område. Det er et princip, fordi planlægningen ikke skal projektere og dermed fastfryse og forstene en situation, men i stedet tjene som retningslinie for de projekter, som skal gøre planprincippet til fysik. Derfor skal planprincippet også være så tilpas overordnet, at det kan tåle at blive "bøjet" eller justeret, når hverdagens planlægning står på.

Planprincipperne skal gøre planlægningens fysik tydeligere; de skal give byforståelse og de skal kunne tilpasses hverdagen.

Planprincipperne er under udvikling af planlægningsfirmaet Møller & Grønborg som forsøgsprojekt i mindre skala i et par kommuner, men er ikke forsøgt bragt ind i en kommuneplan-sammenhæng, som tilfældet er i denne opgave.

Det er udviklingen af planprincipperne og deres forpligtende betydning for kommuneplanlægningen, der er projektets kerne. Skulle dette lykkes vil dansk kommuneplanlægning være begunstiget af et planværktøj, som støtter hverdagens planlægning på kvarterniveau, det planniveau, som måske mest af alt er styrende for kommunens arkitektoniske billede. Men det er tillige vigtigt, at planprincipperne kan gå i spand med den mere formelle og juridiske planstyring, som kommer til udtryk i kommuneplanens rammebestemmelser. Således skal der ske en afvejning og "arbejdsdeling" mellem planprincipper og de juridiske bebyggelsesregulerende bestemmelser for at opnå den optimale tilstand. Dette er projektets andet eksperiment.

Et planprincip er en principiel stillingtagen til noget fysisk, noget kulturelt/kulturhistorisk eller funktionelt. Det er afgørende, at planprincippet har et udtalt fysisk program med sig.

Eksempler

Hvis der i kommuneplanen eller i en bydelsplan står: "De store vejes forløb....." er det planprincippetets opgave at formulere/-konkretisere, hvordan dette byrum skal redigeres for at opnå denne øgede bykarakter. Planprincippet er både det strategiske udsagn om de store vejes videreførelse mod bymidten, men i lige så høj grad en begyndende anvisning på, hvordan vejrummet successivt skal skifte karakter og hvor det enkelte sceneskift skal foretages og hvorfor.

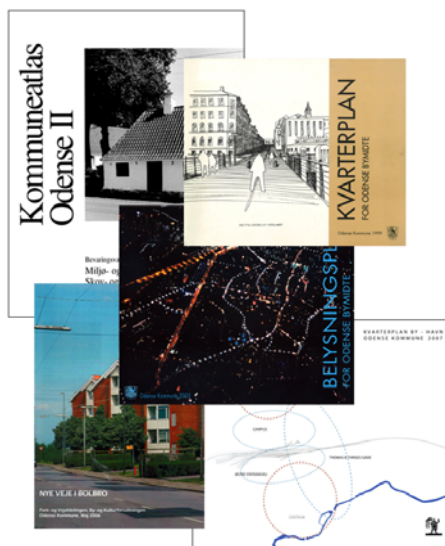


Parkbebyggelse åbner kanten mellem by og å.

Princip



De store vejes forløb skal fortættes, og bymæssigheden forstærkes på vej mod centrum.



Når der i kommuneplanens visionsdel f.eks. står at det er ønsket at udvikle kommunen som en Grøn by, en Tilgængelig by, en Kulturel by, og en Energi- og miljørigtig by, vil det være en af eksempelprojektets opgaver nærmere at konkretisere disse begreber. I det udvalgte projektområde skal der derfor analyseres ud fra en betragtning om at planprincipperne skal udformes så de tilgodeser visionen.

Projektbeskrivelse

Fase 1: Overblik over mellemformsplaner, Odense

I forhold til kommuneplanen indledes projektarbejdet med en karakteristik af de såkaldte "mellemformsplaner". Hvornår er en plan en mellemformsplan? Det sker i en dialog, hvor konsulent interviewer kommunen om formål og baggrund for en række plandokumenter udarbejdet gennem de sidste 10-12 år.

Arbejdet vil blive understøttet af en screening af mellemformsplaner i 3-5 andre byer, for at se, hvordan andre har grebet det an. Interviews af disse byers planlæggere vil gennemføres som telefoninterviews.

Mellemformsplaner er et ikke ukendt planfænomen i danske kommuner, men er muligvis ikke erkendt som sådan. Derfor er der indledningsvis behov for en klargøring af denne "plantype", som ret beset synes at være et korrektiv til plansystemet som sådan.

Når mellemformsplanen som type er indkredset, foretages en screening af planernes indhold for nærmere at kunne uddrage essensen af denne plantypes virke.

Hvorfor udarbejdes disse planer?

Hvornår udarbejdes de?

Hvad er det typiske indhold af planen?

Hvilket detaljeringsniveau arbejder man med?

Hvordan virker planerne i forhold til kommuneplanlægningen?

Er der særlige forhold ved Odenses "plansystem"?

Konklusionerne på denne fase drøftes ved et internt miniseminar i kommunen med deltagelse af relevante mellemformsplanlæggere, byggesagsfolk, lokalplanlæggere samt konsulenten.

Afdækningen af denne fase styres og sammenfattes af konsulenten, mens en del af det analytiske arbejde sker i samarbejde med kommunens forvaltning.

Output:

Dette fase vil udmønte sig i en selvstændig publikation i form af et inspirationshæfte om mellemformsplaner, med beskrivelse af denne plantypes forskellige former og virke. Offentliggøres på Plan09'd og kommunens hjemmeside.

Det vil blive forsøgt at kondensere denne fase til et "plakat-agtigt" budskab.

Fase 2: Byens billede

For at sikre, at udviklingen i projektområdet hænger sammen med resten af byen, er det nødvendigt at indsætte projektområdet i en relevant kontekst. Dette kan gøres ved at opnå en forståelse af "byens billede". Dette billede skabes ved hjælp af ikonografi og diagrammatiske udtryk, med det formål at kondensere betydningsfulde træk ved det samlede bybillede i Odense. Man kan sige, at det er en anden måde at formidle byens hovedstruktur på.

Hvor kommuneplanens hovedstruktur almindeligvis lægger samme vægt på alle temaer eller sektorinteresser, udvælger man i "byens billede" fysiske temaer, såsom topografi, vejstruktur, bebyggelsestypologi, byform, landskab og lignende, der vil blive udtegnet separat og enkeltvis blive forenklet til diagrammatiske udtryk. "Byens billede" er følgelig ikke kun ét billede, men en sammenstilling af forenkledede diagrammatiske billeder.

Tilsammen beskriver alle lagene byens hovedtræk - de hovedtræk af fysisk og funktionel karakter, som ikke umiddelbart lader sig udviske eller omdanne og derfor kan danne det strukturerende billede for kommuneplanlægningen.

Konklusionerne peger tydeligvis "op" i plansystemet og forventes at afspejle styrker og svagheder ved kommuneplanens hovedstruktur, både anskuet som planværktøj og som formidlingsdokument.

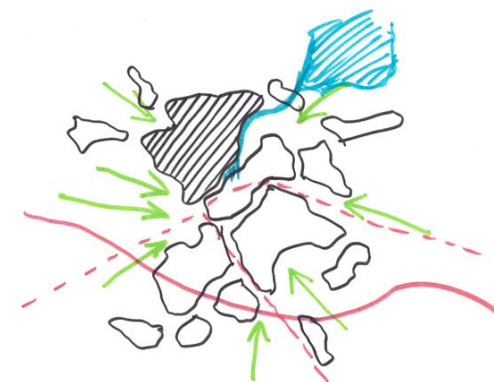
Herved forstærkes den formidling, som hovedstrukturen i dag savner og fokuseringen på væsentligt og uvæsentligt gør dagligdagen mere operationel på det forvaltningsmæssige niveau.

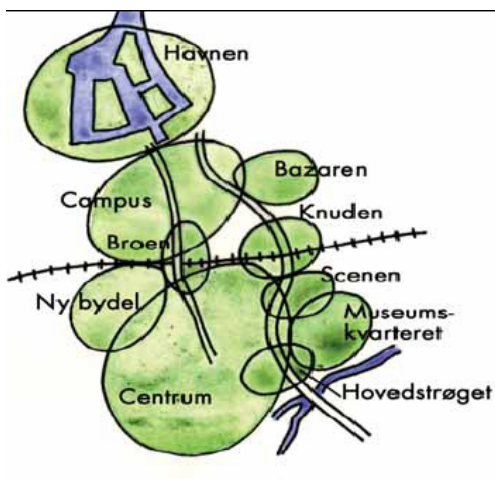
Denne forenklingsteknik kræver til gengæld en planfaglig holdning som forudsætning, hvilket skal gøres eksplicit i arbejdet.

Arbejdet gennemføres i hovedsagen af konsulenten med forvaltningen som kritiker.

Output:

Ideérne/billederne vil med en beskrivelse af metoden blive samlet som hjemmeside eller PDF-dokument, så de kan formidles på Plan09's og kommunens hjemmeside, umiddelbart efter denne fase.





Fase 3: Værdikortlægning

Projektområdet er tidligere udvalgt og beskrevet. Inden for dette gennemføres en såkaldt værdikortlægning, hvor der via nogle kriterier udpeges steder, som besidder kvaliteter og mangler.

Værdikortlægningen indeholder 2 delfaser. Først vil projektområdet blive beskrevet, ved at inddele det i kvarterer eller typologier. Derefter indkredses "atmosfæren" hvert sted og efterfølgende udarbejdes et katalog indeholdende observationerne for hele projektområdet.

Begrebet "atmosfære" vil blive indkredset og formidlet ved hjælp af en fotoregistrering, hvor der udvælges fra 1 til 3 foto som karakteriserer et kvarter eller en typologi. Med baggrund i de udvalgte fotos, beskrives det pågældende kvarter kort i tekst, herunder dets kvaliteter og mangler/ulemper.

I anden delfase skal det afdækkes, hvilke potentialer projektområdet rummer, set ud fra kommuneplanens hovedstruktur samt kommunens overordnede politikker, strategier og planer. Eksempler er sundhedspolitik, bæredygtighedspolitik, kulturstrategi og trafik- og mobilitetsplan.

Afdækningen vil ske ved en workshop. Deltagerne vil være de ansvarlige for de hver især formulerede politikker, strategier og planer. De vil blive bedt om at screene området for fremadrettede planmæssige potentialer. Screeningen skal tage afsæt i politikernes mål og retningslinjer og skal udmønte sig i konkret indsats og prioritering. De aflæste potentialer, skal sammen med 1. delfases registrerede kvaliteter, danne grundlaget for udvikling af næste fases planprincipper.

For ikke se projektområdet løsrevet fra virkeligheden, er vigtigt, at projektområdet her ses i den kontekst, der blev beskrevet i "Byens billede".

Fasen gennemføres med en nogenlunde ligelig fordeling af indsats fra kommune og konsulent. Konsulenten er styrende, procesorienteret og sammenfattende, mens kommunens lokalviden benyttes som udgangspunkt for værdianalysen.

Output:

Ovenstående procesmodel for screening og prioritering af politikker og strategier bliver formidlet i form af en artikel til Plan09's og kommunens hjemmeside samt i et eller flere relevante fagblade som eksempelvis Byplan.

Fase 4: Planprincipper

I denne fase udvikles planprincipperne på baggrund af værdikortlægningen og byens billede. Planprincipperne skal skabe forbindelse til hovedstrukturen og desuden pege "nedad" mod selve rammedelen. De skal som et fremadrettet billede, fastlægge en grammatik for bydelens udvikling.

Ved at tage udgangspunkt i værdikortlægningen sikrer man, at planprincipperne rent faktisk forholder sig til hovedstrukturen og kommunens overordnede politikker, strategier og planer og konkretiserer kommunens visioner.

For at belyse forskellige problematikker, vil der blive lagt stor vægt på at udvikle planprincipper til forskellige plansituationer - f.eks. det åbne land, infrastruktur, byrum, belysning, handicap, leg og læring etc. Nogle planprincipper vil blive stedsspecifikke med overordnede arkitektoniske anvisninger for et delområde. Andre vil være mere tematiske og generelle med overordnede principper for f.eks. trafikseparering, skiltning langs indfaldsveje, sigtelinjer mod kirke etc.

Nogle planprincipper vil kunne udtrykkes bedst som diagram/ikon andre måske bedre gennem tekst. Planprincipperne skal afstemmes med byens billede, den store kontekst, hvorfor både fase 2 og 3 vil ligge til grund for arbejdet med fase 4.

Planprincipperne tilstræbes gjort så billedlige som muligt, for på den måde at stimulere til nye former for kommuneplanrammer.

For at tænke planprincipper bredt og flytte fokus væk fra detaljerne og i retning af mere overordnede prioriteringer i byudviklingen, vil der blive gennemført en rundbordsamtale med forskellige faglige interessenter for et ansue problemer og potentialer:

Jurister: Er retssikkerheden i orden?

Politikere: Giver det mening, ejerskab, for store bindinger?

Borgere: Kan man bedre kigge kommunen i kortene og giver det større lyst til at deltage i debatten?

IT-udviklere: Hvordan kan nye kommuneplanrammer med planprincipper digitaliseres?

Medierne: Bliver nye former for kommuneplanrammer mere vedkommende og eventuelt formidlingsbare?

Bygherrer: Giver rammerne billeder på nethinden der kan bruges i udviklingsfasen af et byggeprojekt?

Denne fase forventes udviklet i et ligeligt samarbejde mellem kommune og konsulent, med bistand fra en jurist.

Konsulenten afslutter fasen.

Output:

Der vil blive produceret et katalog med et bredt udsnit af planprincipperne. Det er hensigten, at planprincipperne i sig selv skal fremstå så klart, at der for hvert planprincip kun er behov for minimalt ledsagende tekst. Der vil i kataloget desuden blive beskrevet, hvordan disse, uagtet kommuneplanen, kan bruges som planværktøjer.

Kataloget vil blive lagt på Plan09's og kommunens hjemmeside.

Princip



Tæppet.

Princip



De store vejes forløb skal fortættes, og bymæssigheden forstærkes på vej mod centrum.

Fase 5: Nye kommuneplanrammer

Uden at integrere nye rammebeskrivelser i gældende/kommende kommuneplan, udvikles der, på basis af resultaterne i fase 2, 3 og 4, forslag til forskellige rammetyper.

Der foretages en sortering af planprincipperne til henholdsvis kommuneplanens strukturdel og dennes rammedel.

Hensigten er at overveje i hvilket omfang der - både sprogligt og grafisk - kan udvikles nye rammebeskrivelser, der følger planprincipperne til dørs og som både er handlingsorienterede, stabile overfor retssikkerheden og muligvis kan opfylde betingelserne for en digitalisering.

Der vil blive afprøvet forskellige modeller for rammerne. En model kan f.eks. være, at der, som supplement til de eksisterende rammer, tilføjes en ekstra kolonne indeholdende planprincipper. En anden model kunne være, at man prøvede at integrere de eksisterende rammer med planprincipper. En tredje model kunne være, at man tilføjede rammerne mere end rent arkitektoniske planprincipper. Det kunne være i form af oplysninger om kommunale initiativer, ressourcer mv. Det vil kunne gøre rammebestemmelserne mere handlingsorienterede..

Output:

For at belyse og diskutere kommuneplanrammernes væsen, vil der blive udarbejdet en artikel, med eksempler på forskellige rammemodeller, samt en diskussion af problematikkerne samt fordele og ulemper ved den eksisterende rammestruktur sat op mod nogle af modellerne fra denne fase.

Artiklen vil blive offentliggjort på Plan09's og kommunens hjemmeside samt i et eller flere relevante fagblade som eksempelvis Byplan.

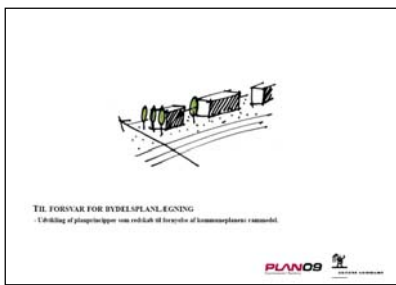
Fase 6: Opsamling

Afslutningsvis foretages en tværgående opsamling af projektføløbet, som løfter Odense-projektet op på et mere principielt og generelt niveau uden at miste den konkrete virkelighed. Omfanget af denne del af projektet vil stå i forhold til den samlede projektbevilling, men kan om ønsket udvikles yderligere.

Output:

De forskellige værktøjer, der er udviklet undervejs, samles i en art værktøjskasse, i form af et samlet hæfte eller en hjemmeside, der kan bruges i kommuneplanlægningen fra hovedstruktur over mellemformsplan rammer og videre til lokalplaner og byggesagsbehandling.

Desuden vil der blive arbejdet på at udarbejde en "plakat", der tegner hovedlinjerne i processen og viser eksempler på planprincipper, nye rammer etc.



Organisation

Odense Kommune har for nylig reorganiseret sin forvaltningsopbygning, således at der er sket en vis sammenlægning af byens fysik og det kulturelle miljø ved etableringen af By- og Kulturforvaltningen.

Dette ser kommunen som en betydelig fordel, idet man i kommuneplanens visionsdel har tillagt læring, det legende og det kulturelle en stor betydning for byens udvikling.

Netop det kulturelle skal have nogle hjemsteder af kvalitet i byen for at kunne trives. Disse vækstmiljøer skal der skabes rum til via kommuneplanlægningen og dermed kvarterplanlægningen. Byens steds-kvaliteter skal blotlægges gennem kvarterplanlægningen, hvorfor planprincipperne kommer til at spille en væsentlig rolle herfor.

Det er kombinationen af det fysiske med det kulturelle der er kernen i den nye organisering. Eller man kan sige, at det er det steds-kvalitative i den fysiske planlægning der er forudsætningen for den kulturelle udvikling, som Odense satser på.

Kommuneplanens Hovedstrukturdel, og dermed også visionsdelen er organisatorisk placeret i Borgmesterforvaltningen, mens Rammedelen og øvrige byplan- og byggesager er placeret i By- og kulturforvaltningen.

Projektejer er By- og kulturforvaltningen ved afdelingschef Henrik Lumholdt, Kultur Plan og Byg.

Projektet er placeret i det tværgående projektprogram Plan i By- og Kulturforvaltningen, som ledes af programchef Carsten Henriksen.

Projektleder er Paw Gadgaard, Byplan.

Der etableres en referencegruppe, som er med til at understøtte projektets udvikling og forandring.

Referencegruppen vil rumme:

- Kontorchef Dorthe Harbo, Byplan.
- Planchef Jannik Nyrop, Plankontoret, Borgmesterforvaltningen.
- Kontorchef Anne Kirsten Leth, Byggesag.
- Kontorchef Ellen Drost, Kultur.
- Kontorchef Birthe Papsø, Trafik og Anlæg.

- Kontorchef Lene Holm, Parkkontoret.
- Fritidskonsulent Bent Juhler, Fritidsafdelingen, Børn og Unge Forvaltningen
- Overinspektør Anders Skriver Myrtue, Odense Bys Museer

Arbejdsgruppen, der skal forestå arbejdet, vil udover projektlederen bestå af udvalgte medarbejdere fra relevante kontorer som Plankontoret, Natur, Trafik & Miljø, Byplan, Byggesag, Kultur samt Museer.

Der vil endvidere blive oprettet en følgegruppe bestående af interne og eksterne interessenter med tilknytning til projektområdet.

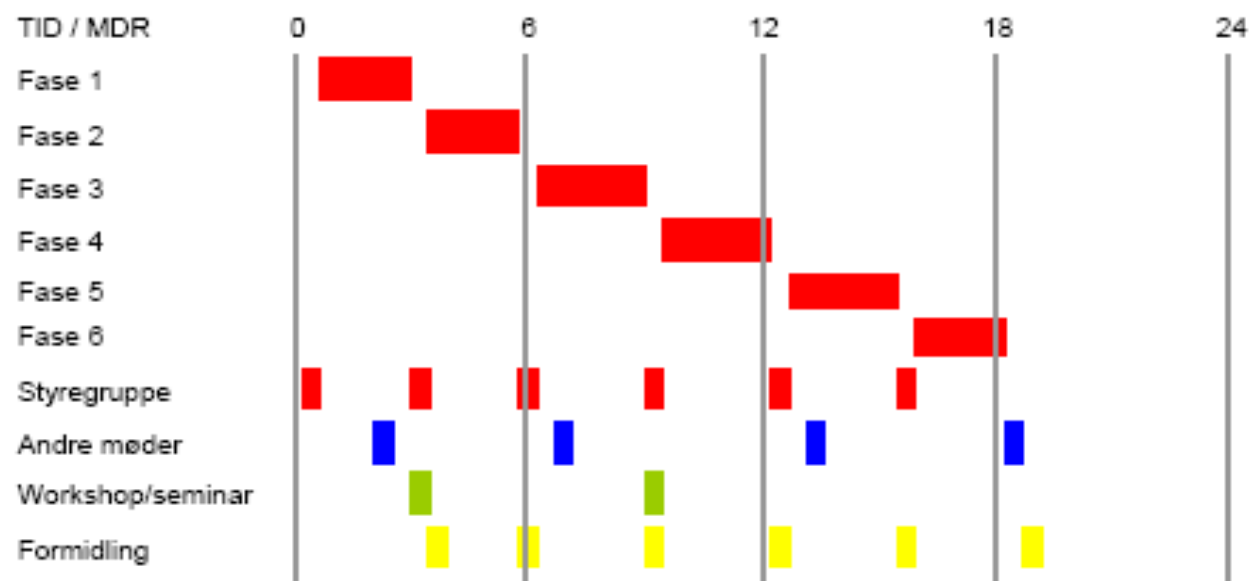
Fra konsulentfirmaet Møller & Grønberg vil arkitekt Dennis Lund være den gennemgående konsulent.

Resultatet skal helt eller delvist indpasses i den igangværende kommuneplanlægning og som et vigtigt element bør der i samarbejde med Plan 09 tilvejebringes et netværksarbejde og vidensdeling med andre kommuner, der arbejder med tilsvarende problemstillinger, -ligesom det er hensigten at formidle arbejdet i form af artikler i relevante tidsskrifter.

Tidsplan/forløb/proces

Skemaet nedenfor angiver projektetableringen, to workshops, analysefaser, planfokusering samt diverse møder og afrapportering, i alt et forløb på ca. 1½ -2 år fra tilsagn til projektet.





Formidlingsplan

Hvornår	Hvad	Hvor	Medie
Maj 2008	<i>Inspirationshæfte om mellemformsplaner, med beskrivelse af denne plantypes forskellige former og virke</i>	<i>Plan 09's hjemmeside Kommunens hjemmeside</i>	<i>Hæfte: Tekst og billeder Plakat</i>
August 2008	<i>Idéer og diagrammatiske billeder af byens billede</i>	<i>Plan 09's hjemmeside Kommunens hjemmeside</i>	<i>Diagrammer og tekst</i>
Oktober 2008	<i>Procesmodel for screening og prioritering af politikker og strategier</i>	<i>Plan 09's hjemmeside Kommunens hjemmeside Fagblade</i>	<i>Artikel</i>
Februar 2009	<i>Katalog over planprincipper</i>	<i>Plan 09's hjemmeside Kommunens hjemmeside</i>	<i>Planprincipper: Diagrammer/ikoner og tekst.</i>
Juni 2009	<i>Diskussion af og eksempler på forskellige rammemodeller</i>	<i>Plan 09's hjemmeside Kommunens hjemmeside Fagblade</i>	<i>Artikel</i>
September 2009	<i>Værktøjskasse</i>	<i>Plan 09's hjemmeside Kommunens hjemmeside</i>	<i>Egen hjemmeside Plakat</i>

