

Landskabskarakterkortlægning

Bilag til rapporten: De bynære landskaber i Viborg og Møldrup

1 Indhold

Områdebeskrivelser:

- 2 Landskabskarakterområde I - Viborg by- og sølandskaber
- 11 Landskabskarakterområde II – Viborg øst landbrugslandskab
- 18 Landskabskarakterområde III - Viborg Vest Skov- og landbrugslandskab
- 23 Landskabskarakterområde IV - Ravnstrup Dallandskab
- 29 Landskabskarakterområde V – Møldrup Landbrugsflade

Kortbilag:

- 34 Landskabskarakterområder, Viborg og Møldrup
- 35 Landskabskarakterens styrke, Viborg
- 36 Særlige visuelle oplevelsesmuligheder, Viborg
- 37 Landskabskarakterens tilstand, Viborg
- 38 Landskabskarakterens sårbarhed, Viborg
- 39 Landskabskarakterens styrke, tilstand, sårbarhed og særlige visuelle oplevelsesmuligheder, Møldrup

- 40 **Bilag 1:**
Naturgeografiske regioner

Landskabskarakterområde I - Viborg by- og sølandskaber

Nøglekarakter

Viborg By, rekreative områder, stor naturrigdom med søer, heder og skove, markante landskabsformer samt landbrug.

Beliggenhed og afgrænsning

Området er lokaliseret omkring Viborg By og sydover langs båndet af søer ned til og med Hald Sø. Karakterområdet er afgrænset i nord, nordøst og nordvest af Viborgs bygrænse og skoven ved Viborg Vestermark og Margrethelund. Mod øst afgrænses karakterområdet af terrænet, der begynder at falde ned mod Nørreå-dalen samt af skovbrynet. Ved Rindsholm drages grænsen pga. vejen og byen. I den sydlige og sydvestlige del drages grænsen pga. terrænforholdene, skovbryn og pga. Hald Hovedgård og Hovedgårdslandskabet med allé.

Landskabskarakteren

Landskabskarakterområdet Viborg by- og sølandskaber er karakteriseret ved bynære og sønære landskaber, som alle har det til fælles, at de ligger i en tunneldalformation omkring båndet af søer gående nord-syd gennem området. Karakterområdet kan opdeles i tre delområder:

- **Hald Sø-området** med bl.a. Hald Hovedgård, Hald Sø, Stanghede, naturskov på Inderø og Dollerup er et oplevelsesrigt delområde af højeste kvalitet både rumligt-visuelt, natur-, kulturmiljø- og landskabsmæssigt.
- **Den grønne kvadrant og området omkring Vedsø** rummer store oplevelsesværdier og rekreative muligheder tæt på byen. Lige fra uberørt natur til rideskoler, flyveplads, vandrehjem, golfbane, fortidsminder og åbent landbrugslandskab. Det er af stor værdi, at borgerne i Viborg by på ganske kort tid kan komme fra byen ud i dette nærrekreative sø- og landbrugslandskab.
- **Viborg by med plantagerne nordvest herfor samt Nørre- og Søndersø** med sammenhæng til det åbne land i både nord og sydøst, skaber et godt fundament for den helt nærrekreative daglige brug og oplevelsesmoment for byboerne og turister. Oplevelsen af terrænet, der hæver sig op på hver side af søerne og med Domkirken som kulturhistorisk interessepunkt, er stærk.

Rumligt og visuelt skaber de karaktergivende elementer et meget sammensat landskab i lille-middel skala. Landskabet har en svag struktur, idet de mange forskellige karaktergivende landskabselementer ikke er ordnet i et ensartet mønster. Rumligt kan landskabet karakteriseres som transparent afgrænset. I landbrugsområderne skaber de enkeltrækkede læhegn denne transparente afgrænsning, der også kendetegner resten af karakterområdet, idet det markant stigende og faldende terræn iblandet by, skove, søer, hede og rekreative arealer, tilsammen skaber mere eller mindre åbne rum, der giver mulighed for kig og vidtrækkende udsigter på tværs af landskabet.

Igennem landskabskarakterområdet er der stor forskel på graden af påvirkningen fra tekniske elementer. Omkring Viborg by er påvirkningen fra vejene stor og giver stor visuel uro og en del støj. Omkring den Grønne Kvadrant og Vedsø er der enkelte højspændingsledninger, jernbanen, et par store veje og en flyveplads. Disse elementer bevirker pletvis en del visuel uro og støj, mens andre steder er friholdt for visuel uro og støjen forekommer mere afdæmpet. Hald Sø-området er stort set friholdt for visuel uro og forekommer flere steder upåvirket af støj.



Foto fra karakterområdets sydlige del. Billedet viser Hald Sø med Hald Hovedgård, der anes i horisonten.

Landskabskarakterens oprindelse

På dalsiderne øst og vest for Søndersø og Nørresø var der for cirka 100 år siden ingen bebyggelse og ingen større naturområder eller skove ifølge de høje målebordsblade. I erosionsdalene øst for Nørresø var der dengang mindre hedearealer, som ikke findes i dag, og syd for Søndersø fandtes større vådområder end tilfældet er i dag. De fire plantager nord for Viborg er ældre end 100 år. Ved Vedsø var en mosaik af vådområder og hedearealer, som ikke findes i dag og der er kommet langt flere veje i hele karakterområdet. Området omkring Hald Sø og Stanghede har en lang tidsdybde og fremstår i dag som det gjorde for over 200 år siden. I Birgittelyst er der et relativt nyt parcelhusområde fra 60'erne.

Landskabskarakteren i hele karakterområdet har dermed forskellig oprindelse, hvor karakteren i nogle områder, som eksempelvis ved Hald Sø, har en oprindelse, der stammer langt tilbage i tiden, og andre, såsom udbygningen af Viborg by, som er yngre end 100 år.

Naturgrundlag

Karakterområdet ligger med hovedparten af arealet i Naturregion I, III og IV. Dog beskrives kun Naturregion I her, da tunneldalen er dominerende som naturgrundlag i området. Naturregion III og IV er primært fremtrædende, hvor Viborg by og plantageområder ligger.

Geomorfologi

Landskabskarakterområdet kan geomorfologisk set karakteriseres som en tunneldal i størstedelen af området. Viborg by ligger dog på moræne fra sidste istid.

Jordtyper

Området er en blanding af forskellige jordtyper, hvoraf morænesand er en anelse mere dominerende end de øvrige. Det vestligste af regionen er overvejende smeltevandssand og morænesand. Der er også mindre områder med moræneler og senglacial smeltevandssand.

Terrænformer

Området omfatter sammenhængende relativt brede tunneldale med markante fald (for danske forhold næsten dramatiske) i terræn ned mod søerne. En stor tunneldal ligger i nord-sydlig retning og er forbundet med en anden stor dal, der bugter sig mod øst. Nordøstligst er en mindre tunneldal.

Kompleksitet

Den naturgeografiske region er kompleks, idet der ikke er én jordtype, der er dominerende.

Hydrologi

I dalene er søer, der er forbundet af flere vandløb af varierende størrelse. I nord-sydlig retning ligger søerne Loldrup Sø, Nørresø, Søndersø, Vintmølle Sø, Vedsø og Hald Sø. Vedsø er forbundet med Nørreåen, der løber mod øst. Nord for Nørresø løber Mikkelsbæk, og Søndermølle Å løber mellem Søndersøs sydøstlige bred og Nørreå. Mellem Vedsø og Hald Sø løber Non Mølle Å.

Arealanvendelse og landskabselementer

Bevoksningsstruktur

Karakterområdet har "et skelet" af søer, der er omgivet af skove og/eller by. Henholdsvis øst for Viborg by ligger et skovområde, som en del af den grønne kvadrant. Ved Nørresøs nordøstlige bred ligger Granadaskoven. Lige nordvest for Viborg by ligger følgende sammenhængende plantager: Undallslund, Skrikes, Neckelmanns og Margrethelund Plantage. Plantagerne er blandet løv og nål, med hovedvægt på nål. Der er enkelte partier, hvor skoven er ældre end 50 år og flere partier med nyplantninger. Plantagerne benyttes rekreativt med markerede stisystemer, der gennemskærer store dele af plantagerne, og der er flere steder lysninger med mark, eng eller overdrev. Plantagerne er på nær Margrethelund Plantage ejet af Viborg Kommune.

Omkring Vedsø og Hald Sø samt på Hald Inderø er der ligeledes skov, nogle steder ældre end 200 år. Der er flere mindre bevoksninger i karakterområdet bl.a. i Den Grønne Kvadrant. I karakterområdet er der kun få levende hegn og kun ganske få beskyttede diger.

Dyrkningsform

Der er kun få arealer med landbrugsdrift; de ligger syd og sydøst for Viborg by samt ved Hald Hovedgård. Landbruget er de fleste steder ikke så intensivt og der ses en del ekstensive arealer, der afgræsses bl.a. af heste og får. Ved søerne er der beskyttede eng- og mosearealer. Der er flere både større og mindre hedeområder spredt i karakterområdet, især ved Hald Sø og Vedsø, hvor Stanghede er den største. Hald Sø og omgivelser, inklusiv Stanghede, er fredet og desuden udpeget som habitatområde.

Bebyggelsesstruktur

Af byområder i karakterområdet er Viborg, Bruunshåb og Birgittelyst. Der er et større erhvervsområde i Viborgs nordlige og vestlige del. Viborg Kraftvarmeværk ligger markant allernordligst i byen. I erhvervsområderne er fabrikker og store virksomheder. I den Grønne Kvadrant samt i Hald Sø- området er der fritidshusområder. Af landsbyer i karakterområdet er der kun Rindsholm og Dollerup. Herudover er der af bebyggelse kun enkelte spredte mindre gårde samt Hald Hovedgård.

Kulturhistoriske helheder og enkeltelementer

I den sydlige del af karakterområdet er der mange fredede fortidsminder. Syd for Bruunshåb er en stor gruppe beskyttede gravhøje. Det samme gælder i Rindsholm, hvor der øst for byen er en stor gruppe beskyttede høje.

Der er mange kulturhistoriske interessepunkter i området omkring Hald Sø: Hald Ruin, voldstedet Niels Bugges Hald, Hald Hovedgård, voldstedet Brattingborg, Jørgen Friis' Hald, Hærvejen, Sct. Margrethes Kapel og Dollerup Mølle. Området ved Hald Sø er i regionplan 2005 udpeget som beskyttelsesværdigt kulturmiljø pga. godslandskab og have, tre voldsteder, hærvejen, agre, kapel og mølle.

Et tredje beskyttelsesværdigt kulturmiljø i karakterområdet er udpeget ved Bruunshåb Mølle og Nørreådalens pga. industrianlæg, Subæk og Vibæk møller, kågfart ladeplads, hulveje og gravplads. Af kulturhistoriske interessepunkter er udpeget: Subæk Mølle, Vibæk Mølle, Pramhus (landingssted), hulveje over Linelyst-Pramhus, Bruunshåb Mølle og Stenshøje.

Dollerup er udpeget som beskyttelsesværdig landsby.

Tekniske anlæg

I Viborg mødes flere større veje. Syd for byen Rute 26 (Århusvej), Rute 13 (Vejlevej) og Rute 12 (Herningvej). Mellem Nørresø og Søndersø ligger Randersvej, der fortsætter mod øst. Området er mod nord afgrænset af Rute 16 (Randers). Jernbanen gennemskærer området gennem det sydlige Viborg By. Af andre tekniske elementer kan nævnes flyvepladsen lige nord for Vedsø, en højspændingsledning, der ligger i øst-vestlig retning og gennemskærer området ml. Rindsholm og Bruunshåb samt en mindre højspændingsledning øst for Bruunshåb, som løber nord på i karakterområdet gennem den grønne kvadrant. Af vindmøller er der kun en enkelt, som ligger i erhvervsområdet i det nordlige Viborg.



3 fotos, der viser arealet med flyvepladsen syd nord for Vedsø. Terrænet er faldt og mod nordøst er området afgrænset af bevoksning langs jernbanen (ses i billedets højre side).

Rekreative områder

Der er regional cykelrute, ride- og vandresti på den tidligere jernbane mellem Viborg-Herning, Alhedestien. På den tidligere Fårupbane er der sti til Bruunshåb og videre i Nørreådalens. Hærvejen, plantagerne, Hald Sø området, Dollerup Bakker og Stanghede er rekreative udflugtsmål. Den grønne kvadrant er et vigtigt nærrekreativt område med stier, skov, søer og golfbane. Øst for Søndersø ligger et Vandrehjem og en campingplads. Ved Hald Hovedgård er der en naturskole og området ved Hald Sø rummer generelt mange rekreative muligheder som rastepladser, borde/bænke, udsigtspunkter m.v. Her ligger også Niels Bugges Kro.

Rumlige visuelle forhold

Karaktergivende landskabelementer og rumlige visuelle forhold

De karaktergivende landskabelementer i form af Viborg By og infrastruktur, rekreative områder, stor naturrigdom med søer, heder og skove, markante landskabsformer samt lidt landbrug, skaber tilsammen et meget sammensat landskab i lille-middel skala. Landskabet har en svag struktur pga. de mange forskellige karaktergivende landskabelementer, der udover at have sammenhæng til båndet af søer, ikke er ordnet i et ensartet mønster. Rumligt kan landskabet karakteriseres som transparent afgrænset. I landbrugsområderne skaber de enkeltrækkede læhegn denne transparente afgrænsning og tilsammen med det markant stigende og faldende terræn i karakterområdet med blanding af by, skov, sø, hede og rekreative arealer, er der mulighed for transparente kig på tværs af landskabet og landbrugsfladerne.

Oplevelsesrige delområder og enkeltelementer

Karakterområdet har en utrolig styrke i at være så varieret og så samtidig bundet naturgeografisk sammen af tunneldalen og dermed af båndet af søer. Hele karakterområdet kan deles op i tre oplevelsesrige delområder:

- Hald Sø-området med bl.a. Hald Hovedgård, Hald Sø, Stanghede, naturskov på Inderø og Dollerup er et oplevelsesrigt delområde af højeste kvalitet både rumligt-visuelt, natur-, kulturmiljø- og landskabsmæssigt.
- Den grønne kvadrant og området omkring Vedsø rummer store oplevelsesværdier og rekreative muligheder tæt på byen. Lige fra uberørt natur til rideskoler, flyveplads, vandrehjem, golfbane, fortidsminder og åbent landbrugslandskab. Det er af stor værdi, at byboerne på ganske kort tid kan komme fra centrum af Viborg ud i dette nærrekreative sø- og landbrugslandskab, og at en ubebygget sammenhæng med Søndersø stadig er opretholdt.
- Viborg by med plantagerne nordvest herfor samt Nørre- og Søndersø med sammenhæng til det åbne land i både nord og syd, skaber et godt fundament for den helt nærrekreative daglige brug og oplevelsesmoment for byboerne og turister. Oplevelsen af terrænet der hæver sig op på hver side af søerne og med Domkirken som kulturhistorisk interessepunkt er stærk.

Terrænet i hele karakterområdet er markant pga. de stejle skrænter ned til dalbunden. Terrænet er resultatet af istidsdannelse i tunneldal. Hald Sø og Vedsø ligger så lavt i terræn, at man flere steder ikke kan se, at der er en stor sø i landskabet. Disse rum i landskabet og båndet af store søer giver tilsammen med mængden af udsigtspunkter store oplevelsesværdier i hele karakterområdet.

Der er flere steder tydeligt samspil mellem naturgrundlag og arealanvendelse, idet bl.a. engarealer stadig i dag anvendes til afgræsning og heden fremstår som ekstensive driftsform. Omkring flyvepladsen, hvor der er fladt (senglacial ferskvandssand), dyrkes intensivt landbrug på store markflader. Hald Hovedgård ligger i fint samspil med forskellige elementer så som skov, sø og god landbrugsjord. Specielt i den sydlige del af karakterområdet afspejles oprindelsen tydeligt i de karaktergivende forhold.

Kulturhistoriske helheder og enkeltelementer

Karakterområdet rummer stor kulturhistorisk fortælle- og oplevelsesværdi. I den sydlige del af karakterområdet er der mange fredede fortidsminder, bl.a. syd for Bruunshåb, hvor der er en stor gruppe af velbevarede, beskyttede gravhøje. Det samme gælder i Rindsholm, hvor der øst for byen er en stor gruppe ligeledes velbevarede, beskyttede gravhøje (Steenshøje). Fra højene er der vid udsigt ud over karakterområdet.

Det beskyttelsesværdige kulturmiljø i området ved Hald Sø rummer stor visuel og kulturhistorisk oplevelsesværdi bl.a. pga. godslandskabet, tre voldsteder, hærvejen, Sct. Margrethes Kapel og Dollerup Mølle mv.

Et tredje beskyttelsesværdigt kulturmiljø i karakterområdet er udpeget ved Bruunshåb Mølle og Nørreådalens pga. industrianlæg mm. og rummer stor fortælleleværdi.

Dollerup er udpeget som beskyttelsesværdig landsby. Dollerup Kirke ligger på en bakketop og er ikke omgivet af bebyggelse. Indsigten til kirken er af stor værdi.

Påvirkning fra tekniske anlæg, byudvikling eller andre landskabselementer

Igennem landskabskarakterområdet er der stor forskel på graden af påvirkningen fra tekniske elementer. Omkring Viborg by er påvirkningen fra vejene stor og giver stor visuel uro og en del støj. Omkring den Grønne Kvadrant og Vedsø er der enkelte højspændingsledninger, jernbanen, et par store veje og en flyveplads. Disse elementer bevirker pletvis en del visuel uro og støj, mens andre steder er friholdt for visuel uro og støjen forekommer mere afdæmpet. Hald Sø-området er stort set friholdt for visuel uro og forekommer flere steder næsten upåvirket af støj.



Foto, der viser udsigt til Viborg by fra det mulige fremtidige byvækstareal ved Søndermose.

Visuelle relationer til naboer

I Landskabskarakterområdet er der så mange vidtrækkende og flotte udsigter, at det er umuligt at nævne dem alle. Fra den Grønne Kvadrant og fra området ved Søndermose, hvor der område til eventuel byvækst er der vid udsigt ind over Viborg by og Domkirken. Der er ligeledes flotte kig ud over landskabet fra fortidshøjene vest for Rindsholm samt fra Dollerup Bakker. Fra Dollerup Bakker ses bl.a. ud over de store hedearealer og Hald Sø og de markante terrænforskelle giver store visuelle oplevelsesmuligheder. Der er en flot og vidtrækkende udsigt ud over Nørreådalens øst for Bruunshåb (ind i Landskabskarakterområde II).

Nøglefunktioner, udviklingstendenser og planlagte ændringer

Nøglefunktioner

For at opretholde karakteren i karakterområdet skal det sikres, at heden ikke gror til i skov og at natur- og skovområderne fortsat bibeholdes som natur og skov. Ligeledes skal adgangen til

udsigtspunkter og de nærrecreative områder bibeholdes. En fortsat drift af jorden, både som landbrugsdrift og afgræsning af ekstensive arealer, er vigtige funktioner for opretholdelsen af de åbne lommer og kig på tværs af landskabet samt for oplevelsen af at være på landet så tæt på Viborg by. Opretholdelsen af herregårdslandskabet omkring Hald Hovedgård sikres bl.a. ved fortsat drift af landbrugsarealerne ved hovedgården. På landbrugsarealerne i karakterområdet er det en vigtig funktion, at opretholde og vedligeholde de levende hegn og bevoksede diger. Det er essentielt for opretholdelsen af karakteren, at sammenhængen i båndet af søer/tunneldalforløbet ikke sløres yderligere og at Viborgs sammenhæng til det åbne land syd-sydøst for Søndersø og nord for Nørresø bibeholdes. Ligeledes er sikring af adgang og vedligehold af kulturmiljøerne essentielt.

Udviklingstendenser

Der er byudviklingsområder vest og øst for Viborg by, og eventuel byvækst ved Søndermose, sydøst for Viborg by.

Landskabskarakterens styrke

K1 – særligt karakteristisk

Størstedelen af landskabskarakterområdet fremstår særligt karakteristisk. Karakterområdets nøglekarakteristika i form af rekreative områder, områder med stor naturrigdom med søer, heder og skove mv., landbrugsområder og markante landskabsformer fremstår tydeligt i dette område. Hele Hald Sø-området, hele området ved Vedsø, hele den Grønne Kvadrant samt Nørresø og Søndersø inkl. vådområder vurderes som særligt karakteristisk for landskabskarakteren. Specielt i den sydlige del af karakterområdet afspejles oprindelsen tydeligt i de karaktergivende forhold.

K2 - karakteristisk

Viborg by, de store veje og jernbanen der går sydøst over, Rindsholm, Bruunshåb, Birgitteslyst og flyvepladsen samt plantagerne i nord vurderes som karakteristiske for landskabskarakteren.

Særlige visuelle oplevelsesmuligheder

Både i den nordlige, den centrale og den sydlige del af karakterområdet, er der særlige visuelle oplevelsesmuligheder, hvilket er karakteristisk for dette karakterområde.

V1 – Hele Hald Sø-området rummer særlige visuelle oplevelsesværdier i højeste kvalitet og en mængde udsigtspunkter.

V2 – Hele området ved Vedsø samt hele den Grønne Kvadrant rummer særlige visuelle oplevelsesmuligheder og en mængde udsigtspunkter.

V3 – Nørresø, Søndersø og vådområderne fremstår med særlig visuel oplevelsesværdi.

Landskabskarakterens tilstand

T1 – god tilstand

Den sydlige del af karakterområdet, Hald Sø-området, fremstår i god tilstand. Landskabskarakterens intakthed i forhold til dens oprindelse fremstår god. De karaktergivende landskabselementers vedligeholdelsesmæssige tilstand er god og landskabskarakteren er ikke forstyrret af tilstedeværelsen af tekniske anlæg.

T2 – god tilstand

Området omkring Vedsø fremstår i god tilstand. Landskabskarakterens intakthed i forhold til dens oprindelse fremstår generelt god. De karaktergivende landskabsselementers vedligeholdelsesmæssige tilstand er god og landskabskarakteren er stort set ikke forstyrret af tilstedeværelsen af tekniske anlæg på nær nærheden til flyvepladsen, jernbanen og et par større veje.

T3 – god tilstand

Den Grønne Kvadrant fremstår i god tilstand. Landskabskarakterens intakthed i forhold til dens oprindelse fremstår generelt god. De karaktergivende landskabsselementers vedligeholdelsesmæssige tilstand er god og landskabskarakteren er stort set ikke forstyrret af tilstedeværelsen af tekniske anlæg på nær en enkelt gennemgåede højspændingsmast og nærheden til et par større veje. Dele af området er dog påvirket af nærliggende boliger.

T4 – middel tilstand

Viborg by, Søndersø og Nørresø, plantagerne i nordvest, flyvepladsen med arealer omkring og de sydøstgående infrastrukturanlæg fremstår i middel tilstand. Landskabskarakterens intakthed i forhold til dens oprindelse fremstår generelt dårlig undtagen af selve søerne, Viborgs gamle bydele og plantagerne. De karaktergivende landskabsselementers vedligeholdelsesmæssige tilstand er middel, da søerne er helt pakket ind i by, men som nærrekreativt element er de af stor værdi.

Landskabskarakterens sårbarhed

Særligt sårbare områder

S1

Hele området omkring Hald Sø er særligt sårbart overfor tiltag, som kan ændre eller sløre de terrænmæssige forhold, der afspejler den geomorfologiske dannelsesform, og som giver store oplevelsesmæssige værdier. Herunder er specielt hedeområderne truet af tilgroning og fortsat opvækst vil sløre terrænformerne yderligere og bør undgås. Endvidere er området sårbart overfor sløring af de kulturhistoriske sammenhænge i Herregårdslandskabet ved Hald Hovedgård. Området er også sårbart overfor forringelser af den landskabelige og økologiske sammenhæng mellem Hald Sø og Vedsø. Det blå landskabsstrøg i det sammenhængende søbånd op til nord for Nørresø skal bevares. Der er ikke planlagt ændringer i denne del af karakterområdet.

S2

Hele området omkring Vedsø med søer, moser, hedeområder, de mindre skove, og den landskabelige sammenhæng det giver, er sårbart overfor indgreb, der kan ødelægge de landskabelige og oplevelsesmæssige sammenhænge. Den vide udsigt sydvest for Rindsholm ind over området fra vejen er meget sårbar overfor eventuel fremtidig nybebyggelse.

Hvis der i fremtiden bygges boliger nord for området ved flyvepladsen skal det sikres, at bebyggelserne holdes lave og placeres hvor den ikke er synlig fra modstående side af Vedsø. Hermed vil bebyggelserne ikke virke dominerende på landskabsoplevelsen.

Landskabeligt og naturmæssigt er området omkring Rindsholm sårbart overfor yderligere intensivering af dambrugsdriften og der er store potentialer for forbedring. Dette vil skabe større sammenhæng mellem Vedsø og Nørreådal. Anlæggene for dambruget slører landskabsoplevelsen.

S3

Hele området er sårbart overfor tiltag der kan ændre på byens nærhed til søerne, skovene, de rekreative faciliteter, det åbne land og landbrugslandskaberne. Området er dermed meget sårbart over for indskrænkning af den grønne kile og bebyggelse, der slører den sammenhæng, der er mellem Sønderø og det åbne land. Et eventuelt fremtidigt boligområde på det højtliggende landbrugsareal øst for Sønder Mose, vil skæmme udsigten fra Viborg by over på den grønne kile og samtidig forstørre afstanden til det åbne land fra byen.

Ligeledes er området meget sårbart for sløring af udsigter, sløring af tunneldalsystemet, sløring af fortidsminder og sløring af sammenhængen mellem Sønderø og Nørreådal samt mellem Nørresø og den grønne kile nord herfor.

S4

Skovområdet er sårbart overfor arealindskrænkning, men samtidig bør oplevelsen med åbne kik ind mod skovbrynene fra de omkringliggende veje ikke ødelægges ved at tilplante hullerne.

Landskabskarakterområde II – Viborg øst landbrugslandskab

Nøglekarakter

Moræneflader gennemskåret af ådale. På morænefladerne er der landbrugsdrift med mellemstore markflader, intensiv og ekstensiv landbrugsdrift, spredte mellemstore gårde, enkeltrækkede læhegn og småveje. I ådalene afgræsses engene, og der ses mindre søer og vådområder med kratbevoksning.

Beliggenhed og afgrænsning

Området ligger i et bælte fra nord for Viborg by, øst om byen og til sydøst for Hald Sø. Området består af flere moræneflader, der er afgrænset af forholdsvis store dale på tværs af området. Der er tale om Faldborgdalen, Nørreådalene og to tunneldale i områdets nordlige del.

Mod nord, syd og øst er karakterområdet afgrænset af projektgrænsen, og landskabskarakteren fortsætter mod øst og uden for projektområdet. Det langstrakte karakterområdes vestlige grænse er dels skovklædte skrænter ved Hald Sø, dels morænefladens grænse mod Nørreådalene og dels byzonen.

Landskabskarakteren

Karaktergivende er skiftene mellem markante, brede og åbne dale samt bakkede moræneplateauer med vide udsigter. På moræneplateauerne er der landbrugslandskab, som består af mellemstore markflader, intensiv og ekstensiv landbrugsdrift, spredte mellemstore gårde, som ligger langs og lige ved de mindre veje, enkeltrækkede læhegn og småveje. Der er mange diger og gravhøje, der ligger enkeltvis eller i markante grupper. I ådalene løber vandløb, engområderne afgræsses og der er mindre søer og vådområder med kratbevoksning spredt i området. Der ses også enkelte mindre beplantninger.

På moræneplateauerne er mellemstore marker opdelt af enkeltrækkede, transparente levende hegn og landskabet er i middel skala. Ådalene er åbne og vide med relativt stejle og veldefinerede sider, der afgrænser de fladbundede dale; især Nørreådalene er flade og brede med markante sider. Nørreådalene er et meget markant element, åbne med bred flad bund og oplevelsesmæssig meget værdifuld. Dalene er friholdt for bebyggelse og kan siges at være uforstyrret.

Der er to landsbyer i karakterområdet, Almind og Tapdrup. Generelt opleves en forholdsvis klar struktur og et fint samspil mellem naturgrundlaget og bebyggelse samt arealanvendelse. I den sydlige del af karakterområdet, omkring Almind, fremstår terrænet mere småbakkede end i det øvrige karakterområde med bevoksninger og mindre vådområder mellem de tørre arealer. Der er flere meget vide og smukke udsigter over landskabet og ind til Viborg by.

Især den nordlige del af karakterområdet er præget af flere tekniske elementer; her lige nord for Viborg by mødes flere højspændingsmaster, store veje og der er visuel påvirkning fra blandt andet kraftvarmeværket. Karakterområdet fremstår dog generelt som middel roligt og kan enkelte steder siges at være uforstyrret.



Foto taget øst for Almind mod nordøst. Landskabet på morænefladen er småbakked.

Landskabskarakterens oprindelse

Stort set fremstår karakterområdet samme elementer og samme struktur som ses på kort fra 1800-tallet. Der ses stort set samme bebyggelses- og vejstrukturer på moræneplateauerne, som findes i dag. Landsbyerne i og lige uden for karakterområdet, Almind, Sønder Rind, Vinkel og Tapdrup har således stor tidsdybde. På de gamle kort ses også at ådalene er præget af vådområder og at der er mindre skove på dalsider og skrænter, som situationen er i dag.

Naturgrundlag

Landskabskarakterområdet ligger i Naturregionerne I, II, IV og V. Jf. Bilag 1.

Geomorfologi

Dannelsesmæssigt er der tale om moræneplateauer fra sidste istid og tunneldale samt en ekstramarginal smeltevandsfloddal, Faldborgdalen, som også er fra sidste istid. Den store tunneldal, Nørreådalene er marint forland dannet siden stenalderen (5000 f. Kr.). Det betyder, at den har været en fjordarm med forbindelse til Kattegat. Fjordarmen nåede helt ind til Bruunshåb.

Terræn

Terrænet er kendetegnet ved de småbakkede moræner og de gennemskærende dale – både store tunnel og smeltevandsdale. Vinkelret på siderne af de større dale ligger mindre erosionsdale.

Vandelementer

I området findes flere vandløb, der løber på tværs af karakterområdet. Beskrivelse af vandelementer i karakterområdet fra nord mod syd: Nordligst i karakterområdet, nord for Nørresø (karakterområde 1) løber Mikkelsbæk og Nørremølle Å, sidstnævnte mellem Nørresø og Loldrup Sø. Loldrup Sø er forbundet med Rødding Sø, der ligger øst for karakterområdet. Fra øst til Loldrup Sø løber Stigsbæk. Vibæk løber i Spangsdal, der er orienteret i nord-sydlig retning og ligger øst for Overlund/Houkær. I karakterområdets centrale del løber Nørreåen, syd for ligger den mindre Rind Bæk og syd herfor løber Middelhede Bæk og endnu sydligere løber Grundel Bæk.

Hald Søes østlige skrænter er gennemskåret af mindre erosionsdale med mindre vandløb.

Herudover er der mange mindre søer og vådområder i karakterområdet.

Arealanvendelse og landskabselementer

Bevoksningsstruktur

Der er ingen store skove/plantager i karakterområdet. Til gengæld ligger der mange mindre skove og plantager spredt i hele området. På ådalenes sider og skrænter findes mellemstore langstrakte skove, mens der på morænen er små spredte skove og bevoksninger, hvoraf flere er knyttet til de mindre søer og vådområder.

Der er en del levende hegn spredt i karakterområdet. Der ses ligeledes flere diger i området, som ligger i grupper på moræneplateauerne, hvoraf flere fremstår med bevoksning.

I karakterområdets nordlige del, nord for Tapdrup er et område, hvor læhegnene ligger særligt struktureret; tætte og parallelle i nord-sydlig retning.

Dyrkningsform

Karakterområdet er præget af arealer med landbrugsdrift, hvor arealerne på morænefladerne er mere intensiv end i ådalene. I ådalene er der eng og mosearealer. I Nørreådal ligger store sammenhængende ekstensivt drevne engarealer. På morænerne er spredte arealer med mindre søer, moser, heder og enge.

Bebyggelsesstruktur

Der ligger spredte gårde på moræneplateauerne. Landsbyerne Almind og Tapdrup, der ligger henholdsvis på et plateau og på kanten af en ådal. Der er et mindre erhvervsområde i landsbyen Almind og et nyt villakvarter i Tapdrup.

Foruden landsbyerne er der enkelte, mindre samlede bebyggelser, Gammel Almind, Vranum og Over Kokholm.



Foto, der er taget på tværs af Nørreådal, på modsatte og sydvendte dalside ligger Tapdrup

Kulturhistoriske helheder og enkeltelementer

Der er flere fredede fortidsminder og diger spredt i karakterområdet. Ved Tostrup mellem Rindsholm og Almind er en stor gruppe gravhøje.

Almind kirke og Tapdrup Kirke ligger midt i landsbyen.

I Regionplan 2005 er udpeget et beskyttelsesværdigt kulturmiljø ved Bruunshåb Mølle og Nørreådalens pga. blandt andet Subæk mølle, kågfart ladeplads, hulveje og en gravplads. Det beskyttelsesværdige kulturmiljø ligger delvis i karakterområdet. Af kulturhistoriske interessepunkter i området er: Subæk Mølle, Vibæk Mølle og Pramhus (landingssted ved Nørreå).

Tekniske anlæg

I karakterområdets allernordligste del er Rute 13 (Ålborgvej). Randersvej og Rute 16 (Randers) gennemskærer karakterområdet og fortsætter mod øst. I syd er Rute 13 (Vejle) langs Hald Sø.

Øst for Rindsholm gennemskærer jernbanen karakterområdet. Den tidligere jernbane mellem Viborg-Randers er nu cykel- og vandrerute.

I den nordlige del er flere højspændingsledninger. Nord for Rindsholm er en ledning i øst-vestlig retning, og fra den er en anden ledning mod nord.

Nær Vinkel er flere store gårde med siloer. Ved en af disse gårde på karakterområdets østlige grænse, vest for Vinkel står en mindre vindmølle.

I den nordlige del af karakterområdet står en høj sendemast syd for Loldrup Sø. I Almind er tillige en antennemast og flere store virksomheder samt høje skorstene.

Viborg bys østlige grænse fremstår markant i landskabet set fra Randersvej, hvor de nye parcelhuse er uskærmede mod det omgivende landskab. Uden for er også kraftvarmeværket i Viborg Nord, som ligger markant set fra nord (Ålborgvej).

Rumlige visuelle forhold

Karaktergivende landskabselementer og rumlige visuelle forhold

På moræneplateauerne skaber det småbakkede terræn, de enkeltrækkede hegn og de middelstore markfelter samt mindre naturområder og småplantninger med spredte bebyggelser et landskab af middel skala.

Der er en relativ tydelig struktur med moræneplateauer afgrænset af ådale. I de åbne og vide ådale er skalaen større. Samspillet mellem natur og kulturgrundlag er meget tydeligt omkring ådalene. Dalene er friholdt for bebyggelse, og gårdene ligger spredt på kanten af dalsiderne. Landsbyerne ligger midt på morænefladen eller som Tapdrup på kanten af ådalen.

Nørreådalens er opdelt i mindre lodder, som vidner om tidligere arealanvendelse.

For hele områder gælder, at der stedvis er mange smukke vide udsigter. Der er vide udsigter i de åbne dale og stedvis fra det forholdsvis høje terræn på moræneplateauerne.

Oplevelsesrige delområder og enkeltelementer

Der er som nævnt mange udsigtspunkter i området med vid udsigt over landskabet. Fra den sydlige del af karakterområdet, på moræneplateauet ved Almind er der udsigt ind til Viborg by.

Ådalene er elementer, som er særligt oplevelsesrige, især Nørreådal er markant. Også gruppen af gravhøje ved Tostrup har stor oplevelsesmæssig værdi.

Påvirkning fra tekniske anlæg, byudvikling eller andre landskabselementer

Generelt er området ikke præget af tekniske elementer. Lokalt er der påvirkning af højspændingsledninger – særligt i den nordlige del af området, der også er påvirket af større veje, en antennemast og kraftvarmeværket. Lokalt er området tillige påvirket af byudvikling, og vindmøller. I Almind er der skorstene og en gittermast.



Foto af Nørremølle ådal, nord for Loldrup Sø. Billedretning er mod syd og i horisonten anes højspændingsledninger.

Visuelle relationer til naboområder

Uden for området findes Viborg by, hvor kraftvarmeværket ligger markant mod nord.

Der er visuel kontakt fra området til tre vindmøller øst for Vinkel. Uden for karakterområdet ligger Sønder Rind Kirke og Vinkel Kirke, som begge er synlige inde fra området.

Viborg bys østlige grænse fremstår markant i landskabet set fra Randersvej, da de nye parcelhuse er uskærmede mod det omgivende landskab. Her er aktuel byudvikling uden for området.

Nøglefunktioner, udviklingstendenser og planlagte ændringer

Nøglefunktioner

Landskabskarakteren afspejler et landbrugslandskab sammensat af mange elementer: Mellemstore markflader opdelt af enkeltrækkede læhegn, intensiv og ekstensiv dyrkning, spredte gårde, småveje, og ådale med ekstensiv anvendelse, spredte mindre søer og vådområder med kratbevoksning, småplantninger, mange diger og gravhøje.

Fortsættelse af både intensiv og ekstensiv drift samt friholdelse af de åbne ådale for opvækst og bebyggelse er vigtig for oprettelse af landskabskarakteren. For fortsat at kunne opleve de mange gravhøje er det vigtigt for karakteren, at højene ikke gror til. Hertil kommer, at det er vigtigt at fastholde moræneplateauerne som relativt åbne, så de vide udsigter ikke skærmes eller sløres.

Udviklingstendenser

I Tapdrup sker udbygning med nye boligområder.

I Nørreådalens nogle arealer er ved at springe i krat/skov.

Planlagte ændringer

I Regionplan 2005 er udlagt muligt byvækstområde nord for Tapdrup. Der er desuden restrummelighed inden for lokalplanlagt område.

I den nordlige del af området er i Regionplan 2005 udpeget flere indvindingsområder for råstoffer.

I kommuneplanen er der rammer for byudvikling øst for Viborg og ind i karakterområdet.

Landskabskarakterens styrke

K1 – særligt karakteristisk

Karakterområdets nøglekarakteristika fremstår tydeligt her: moræneplateauer gennemskåret af ådale. På moræne er landbrugslandskab med mellemstore markflader, intensiv og ekstensiv dyrkning, spredte mellemstore gårde, enkeltrækkede læhegn og småveje. I ådalene er ekstensiv anvendelse samt mindre søer og vådområder med kratbevoksning. Strukturen er tydelig med læhegn spredte gårde og mindre veje på moræneplateauer og friholdte åbne dale. Specielt i den sydlige del af karakterområdet afspejles oprindelsen tydeligt i de karaktergivende forhold.

K2 - karakteristisk

En del af området er præget af tæthed af større veje, højspændingsledninger, visuel kontakt til kraftvarmeværk og byudvikling; udvikling af Viborg by mod øst og udvikling af Tapdrup.

Det betyder, at oplevelsen af karakterområdets nøglekarakterer i dette delområde viger for oplevelsen af byens vækst.

Særlige visuelle oplevelsesmuligheder

V1 – I karakterområdet er generelt mange vide udsigter over landskabet og i dalene. I delområdet V1 er skiftene mellem at være på det høje moræneplateau nær Nørreådalens og oplevelsen af selve Nørreådalens en særlig visuel oplevelsesmulighed.

V2 – Gravhøjsgruppen ved Tostrup er en særlig visuel oplevelsesmulighed, dels de velbevarede gravhøje i sig selv og dels er der flotte udsigter fra højene.

V3 – I den sydlige del af karakterområdet, omkring Almind, fremstår terrænet mere småbakked end i det øvrige karakterområde med bevoksninger og mindre vådområder mellem de tørre arealer. I dette delområde er der specielt mange fine, vide og smukke udsigter over landskabet og ind til Viborg by.

Landskabskarakterens tilstand

T1 – god tilstand

Tilstanden i størstedelen af området er god. Terrænet er uspoleret og hegnene er forholdsvis velholdte. Der er ingen markante forstyrrelser, dog er der enkelte tekniske elementer med lokal påvirkning.

T2 – middel tilstand

I den nordlige del af karakterområdet fremstår området som forstyrret; nøglekaraktererne kan dog erkendes og terrænet er intakt.

Landskabskarakterens sårbarhed

Særligt sårbare områder

S1

Landbrugslandskabet omkring Almind er sårbart overfor byggeri og større skovrejsningsprojekter, der ikke harmonerer med landskabets skala. Større skove kan desuden sløre de mange udsigter, der er en del af områdets kvalitet.

S2

Dalene er sårbare overfor ændringer, der kan sløre oplevelsen af det åbne terræn og det relativt uforstyrrede landskab. Området er desuden sårbart overfor indgreb, der forstyrrer både den oplevelsesmæssige og biologisk værdifulde sammenhæng mellem dalene.

Det bemærkes, at området nord for Randersvej, der er i spil som byudviklingsområde, er ikke betænkeligt ud fra vurdering af landskabskarakteren, hvis eventuel byudvikling sker med respekt for ådalsystemet og den ”blå sammenhæng” bevares.

Landskabskarakterområde III - Viborg Vest Skov- og landbrugslandskab

Nøglekarakter

Småbakked uforstyrret landbrugslandskab i lille skala opdelt af levende hegn og store plantage- og skovområder. Herudover er der mindre hedepartier og spredte mellemstore gårde mod nordvest.

Beliggenhed og afgrænsning

Karakterområdet er lokaliseret sydvest for Viborg by og nord for Hald Sø. Området er mod nord afgrænset langs skovbryn. Mod syd og øst er grænsen draget på grund af skov, dannelsesform og Hald Ege Den vestlige grænse følger projektgrænsen. Landskabskarakteren fortsætter mod vest og uden for projektområdet.

Landskabskarakteren

Landskabet sydvest for Viborg by er et småbakked og uforstyrret landbrugslandskab i lille skala, der er opdelt af levende hegn og med store sammenhængende plantage- og skovområder, mindre spredte hedepartier og spredte mellemstore gårde mod nordvest.

Området er uforstyrret, hvilket i sig selv er af stor oplevelsesmæssig værdi. I området findes hverken højspændingsledninger eller vindmøller og foruden Rute 12 i syd er der ingen større veje. Karakterområdet er således ikke forstyrret af tekniske anlæg, råstofgravning eller andet. Hertil kommer at byen Hald Ege og landsbyen Bækkelund ligger i skov og er indpasset i området, så de ikke er synlige på afstand.

Vekslen mellem småbakked landbrugslandskab og de store skovpartier giver en oplevelsesrig visuel kontrast for den besøgende. Både når skoven ses på udefra eller ved besøg inde i selve skoven. På udsigtspunktet vest for Viborg Krat er der udsigt ud over karakterområdet, Karakterområde IV samt helt til Viborg By med Domkirketårnene i horisonten i Karakterområde I.



Foto taget i karakterområdets vestlige del, øst for Finderup.

Landskabskarakterens oprindelse

Landskabskarakterområdet er ikke ændret væsentligt i de seneste 100 år. Plantagerne Viborg Plantage, Liseborg Plantage og Viborg Krat har stort set samme udstrækning som i dag, dog fandtes langt flere hedearaler førhen.

Hærvejen går gennem området.

En del af Hald Ege og Bækkelund Station har en tidsdybde på mere end 100 år. I Hald Ege er en tidligere militærlejr fra 1864. Hald Ege by var i slutningen af 1800-tallet ikke på kortet, dermed har Hald Ege by som by en tidsdybde fra efter anlæggelsen af Folkekuranstalten i 1922 (og er det nyeste islæt i landskabskarakterområdet). Hald Ege er siden udbygget med parcelhuse. Der er en nedlagt jernbane mellem Viborg-Herning - Banen blev indviet 25. juni 1906. Banen er nu cykel- og vandresti, Alhedestien.

Naturgrundlag

Landskabskarakterområdet ligger i Naturregionerne II og V. Jf. kort i Bilag 1

Geomorfologi

Den overvejende del af landskabskarakterområdet er moræne fra sidste istid på overvejende sandbund, med randmoræne og dødislandskab. I karakterområdets nordlige del er et mindre område ekstramarginal smeltevandsdal.

Jordtyper

Jordtypen er overvejende smeltevandssand og -grus. I den nordlige og østlige del af karakterområdet er der spredte områder med morænesand. Ved afgrænsningen mod øst er enkelte områder med senglacial smeltevandssand.

Terrænformer

Der er tale om et storbakket morænelandskab.

Hydrologi

Der er stort set ingen vadelementer i karakterområdet. Der er enkelte mindre søer. Områdets eneste vandløb, Koldbæk, ligger umiddelbart nord for Hald Ege.

Arealanvendelse og landskabslementer



Foto af egeskoven lige syd for Hald Ege.

Bevoksningsstruktur

Størstedelen af karakterområdet er sammenhængende skov (både offentligt og privat), der består af Liseborg Plantage (nål), Viborg Hedeplantage (primært nål – halvgamle partier på omkring 60 år og andre yngre partier), Viborg Krat (halvgammel løvskov med bræmme af yngre nåleskov), Hald Egeskov (løv – gammel naturskov over 200 år) og Langskov (nåleskov). Mod nordvest ligger Gårdsdal Krat (blandet løv og nål inkl. et parti af gammelt velbevaret egekrat). Derudover er der i karakterområdet flere spredte mindre nåletræsplantager.

I karakterområdet er mange enkeltrækkede levende hegn, som alle er orienteret nord-syd. Der er flere bevoksede diger, hvoraf de fleste er skovdiger.

Egeskovene omkring Hald Ege er omfattet af en fredning og er desuden udpeget som habitatområde.

Dyrkningsform

Mellem plantagerne og skovene er mindre marker, som dyrkes intensivt. Der er også større partier med mere ekstensivt præg. Der er flere mindre partier med hede spredt i karakterområdet og markflader der afgræsses af får/hest/køer.

Bebyggelsesstruktur

Hald Ege er den største samlede bebyggelse i området. Bækkelund er en mindre randbebyggelse, som er opstået som stationsby, hvor den gamle stationsbygning siden blev anvendt til papirfremstilling, Bækkelund papirværk A/S. Herudover er der få enkelte spredte mellemstore gårde i karakterområdets nordvestlige del. Den øvrige del af karakterområdet er friholdt for bebyggelse.

Kulturhistoriske helheder og enkeltelementer

Der er mange fredede fortidsminder i karakterområdet; især i skovene omkring Hald Ege og langs Gårdsdalvej og videre på en øst-vestlig orienteret række nord for Gårdsdal Krat.

I Hald Ege er en tidligere militærlejr fra 1864. Lejren blev omdannet til krigsfangelejr (lazaret) i 1917. I 1922 blev lejren indrettet til Dansk Røde Kors' folkekuranstalt. I 1961 blev bygningerne overtaget af åndssvageforsorgen. Kirken i Hald Ege er relativt ny, da den er opført i årene 1964-67.

Hærvejen er i regionplanen udpeget som kulturhistorisk interessepunkt.

Den nedlagte jernbane mellem Viborg-Herning, der nu fungerer som Alhedestien, blev indviet i 1906.

I Viborg Krat er en stenkiste, der ligger i en høj. Den er en af enkeltgravkulturens ”storkister”, som findes lokalt hovedsagelig i Himmerland. Stenkisten i Viborg Krat er den sydligste, der kendes.

I den sydøstlige del af karakterområdet ligger et beskyttelsesværdigt kulturmiljø (bl.a. pga. hospitalet, godslandskab mv.), og Folkekuranstalten i Hald Ege er udpeget kulturhistorisk interessepunkt jævnfør, Regionplan 2005.

Tekniske anlæg

I karakterområdets sydlige del ligger Rute 12, Viborg-Herning. Ellers er der kun mindre lokale veje.

Den tidligere jernbane ligger diskret i området og opleves ikke som et teknisk element. Det er generelt for karakterområdet, at det ikke er forstyrret af tekniske anlæg, råstofgravning eller andet. De samlede bebyggelser, Hald Ege og Bækkelund ligger i skov og er indpasset i området, og påvirkningen af bebyggelserne er således kun helt lokal. I Liseborg Plantage og øst for Finderup er en skydebane, så her er periodevis støj.

Rumlige visuelle forhold

Karaktergivende landskabselementer og rumlige visuelle forhold

De mange plantager og skove udgør massive rumlige afgrænsninger, som i kombination med de transparente levende hegn inddeler området i små rum. Det småbakkede terræn er desuden medvirkende til at karakterområdet fremstår i lille skala.

Mellem bevoksninger og dyrkede flader findes flere mindre hedepartier og spredte mellemstore gårde mod nordvest.

Området opleves som uforstyrret og rummer stor variation mellem oplevelsen af at være i lukkede rum, skovene, og på det åbne småbakkede terræn centralt i området med vid udsigt over Faldborgdalen (karakterområde IV) og ind til Viborg by med Domkirkens tårne i horisonten.

Oplevelsesrige delområder og enkeltelementer

Området er stille og uforstyrret, hvilket i sig selv er af stor oplevelsesmæssig værdi.

Egekrattet i Hald Ege er eventyrligt og oplevelsesmæssigt af høj værdi. Skovene rummer i sig selv oplevelsesværdier både inde i skovene, men også set udefra.

Den centrale del af området med den vide udsigt er værdifuld og i kontrast til at bevæge sig i de øvrige dele af området, hvor skalaen er mindre og landskabet er opdelt af hegn og skove.

Påvirkning fra tekniske anlæg, byudvikling eller andre landskabselementer

I området er ingen markante tekniske elementer udover Rute 12, som stort set kun påvirker landskabsoplevelsen lokalt omkring vejen. I Liseborg Plantage og øst for Finderup er en skydebane, der periodevis kan påvirke landskabsoplevelsen i form af støj.

Visuelle relationer til naboer

Karakterområdet har en visuel relation til karakterområdet nord for, da der er udsigt over Faldborgdalen.



Foto fra karakterområdet, vest for Viborg Krat, hvorfra der er storslået udsigt over Faldborgdalen, som ligger i karakterområde IV.

Nøglefunktioner, udviklingstendenser og planlagte ændringer

Nøglefunktioner

Vigtigt for opretholdelse af landskabskarakteren er opretholdelse af plantager og skove, de levende hegn samt landbrugsdriften. Det er også af stor betydning, at hederne bliver plejet og at eventuelt fremtidigt byggeri bliver indpasset i landskabet.

For at sikre udsigten fra områdets centrale del mod Viborg er det vigtigt, at her ikke rejses skov eller bygges, så udsigten sløres eller skærmes.

Udviklingstendenser og planlagte ændringer

Der er hverken i Regionplan 2005 eller i kommuneplanen lagt op til væsentlige ændringer i karakterområdet. Tværtimod er en stor del af området udpeget som særligt beskyttelsesområde i regionplanen.

Størstedelen af karakterområdet ligger i et område med særlige drikkevandsinteresser.

Landskabskarakterens styrke

K1 – særligt karakteristisk

Karakterområdet er i sin helhed særligt karakteristisk, da landskabskarakterens oprindelse ses tydeligt her og da nøglekarakteristika fremstår tydeligt og i fint samspil med naturgrundlaget.

Særlige visuelle oplevelsesmuligheder

V1 – I karakterområdet findes generelt fine oplevelsesmuligheder i kraft af vekslen mellem småbakked landbrugslandskab og de store skovpartier, som giver en oplevelsesrig visuel kontrast for den besøgende. Både når skoven ses på udefra eller ved besøg inde i selve skoven. Området er meget uforstyrret, hvilket i sig selv er af stor oplevelsesmæssig værdi.

Landskabskarakterens tilstand

T1 – god tilstand

I hele karakterområdet fremstår tilstanden som god. Terrænformen er uspoleret, de levende hegn og skovene er forholdsvis velholdte, hvilket giver en god intakthed. Der er ingen forstyrrelser.

Landskabskarakterens sårbarhed

Særligt sårbare områder

S1

Området, som er domineret af bynære skovområder, er sårbart overfor enhver forstyrrelse, idet det er et usædvanligt uforstyrret landskab. Landskabet er bl.a. sårbart overfor sløring af udsigterne fra den centrale del mod Viborg samt udfyldning af de åbne landskabsrum, der ses flere steder i skovene i de vestlige dele.

Der er ikke planlagt ændringer i denne del af karakterområdet.

Landskabskarakterområde IV - Ravnstrup Dallandskab

Nøglekarakter

Et generelt fladt dallandskab med levende hegn, mellemstore intensive landsbrugsflader og afgræssede lavtliggende arealer omkring vandløbssystemer.

Beliggenhed og afgrænsning

Området er lokaliseret vest for Viborg by og afgrænses mod nord af stigende terræn og ændring i landskabsformen. Mod syd udgøres grænsen af Viborg Hedeplantage og andre mindre beplantninger samt stigning i terræn. Mod øst afgrænses området af Margrethelund Plantage samt kommuneplanrammerne for Viborg by. Mod vest afgrænses området af projektafgrænsningen og karakteren fortsætter mod vest og uden for projektområdet.

Landskabskarakteren

Ravnstrup Dallandskab er karakteriseret ved den store og generelt flade landskabsform, hvor den primære arealanvendelse er landsbrugsdrift på mellemstore markflader med intensivt brug. Markfladerne fremstår som transparente rum idet de mange steder opdeles af enkeltrækkede levende hegn. Hermed fremstår landskabet med et transparent udtryk. I karakterområdet ses enkelte mindre skovplantninger som grønne punkter i landskabet. Gårdene er mellemstore og ligger spredt i landskabet. Ravnstrup er eneste landsby i karakterområdet.

Vandløbssystemerne og de mere våde arealer i tilknytning hertil, giver et mere ekstensivt præg på karakteren og der er flere steder vide udsigter over sammenhængende lavere liggende afgræssede arealer. Disse arealer er særligt karakteristiske for oplevelsen af landskabet, da landskabskarakterens oprindelse ses tydeligt her. Der ses et tydeligt samspil mellem naturgrundlag og kulturskabte strukturer, idet engarealerne stadig anvendes til afgræsning.

I den sydlige del af karakterområdet fremstår landskabet med en større skala end det øvrige og smeltevandsdalen opleves her uspoleret. I karakterområdets nordlige del er området omkring Jegstrup Bæk mere småbakket og fremstår med mindre skala end det øvrige, men der er stadig vide udsigter over Faldborgdalen, hvilket mange steder karakteriserer karakterområdet.

Landskabskarakterområdet er præget af enkelte markante tekniske elementer herunder vejforløb, en jernbane på en dæmning samt enkelte højspændingsledninger og et større erhvervsområde. Da der herudover ikke er markante tekniske elementer, fremstår området som middel roligt og afdæmpet mht. støj. Karakterområdet kan dog ikke siges at være uforstyrret.

Landskabskarakterens oprindelse

Store dele af landskabskarakterområdet fremstår med samme karaktergivende landskabselementer, som landskabet så ud for over 100 år siden. De spredte gårde og vejene fremstår stort set i dag som dengang; dog er jernbanen lagt i dens nuværende tracé efter 1900. De græssede engarealer omkring vandløbssystemet har en tidsdybde på over 200 år, og vidner om samspillet mellem naturgrundlag og arealanvendelse. Eneste landsby i karakterområdet er Ravnstrup. I 1858 blev Holstebrovej anlagt hvorefter de første huse ved Ravnstrup langs landevejen blev bygget. I 1865 kom der station i Ravnstrup og byen voksede herefter til den størrelse vi ser i dag. Ravnstrup Mølle kan føres tilbage til 1461. Tidsdybden for Ravnstrup by er over 100 år, dog er byen udbygget siden.



Foto taget øst for Ravnstrup mod nord. Dalen er opdelt af enkeltrækkede og transparente levende hegn

Naturgrundlag

Landskabskarakterområdet ligger i Naturregion II. Jf. kort i Bilag 1

Geomorfologi

Dannelsesmæssigt ligger karakterområdet i en bred ekstramarginal smeltevandsdal, Faldborgdalen, dannet under sidste istid. Smeltevandsdalen strækker sig fra nordvest mod sydøst.

Jordtyper

Hvad angår jordbundstypen i karakterområdet, består den altovervejende af senglacialt ferskvandssand. I regionens yderområder er mindre områder med morænesand og smeltevandssand.

Terrænformer

Terrænet består af en bred dalbund, som er relativt flad uden markant stejle sider.

Hydrologi

Indenfor karakterområdets vestlige og østlige del er der et sammenhængende system af mindre vandløb. Der er desuden flere mose- og engarealer og kun få, mindre søer.

Arealanvendelse og landskabselementer

Bevoksningsstruktur

Der er enkelte mindre skovpartier spredt i karakterområdet. I de lavere liggende vådområder er der enkelte mindre krat. Der er en del levende hegn spredt i karakterområdet som primært er ældre enkeltrækkede. Hovedparten af hegnene er med løvtræer, men også enkelte med nål. Der er flere beskyttede diger med levende hegn.

Dyrkningsform

Hovedparten af området er dyrket intensivt. Langs karakterområdets nordlige grænse, og lige uden for området, ligger flere større husdyrbrug. I selve karakterområdet er få større husdyrbrug på dalbunden. Der er et stort svinebrug ved områdets sydlige grænse, ved kanten af Liseborg Plantage. Marker i tilknytning til de våde områder udnyttes mere ekstensivt, eksempelvis til græsning m. heste og kreaturer. De dyrkede marker er af forskellig størrelse, dog ses kun markflader af middel størrelse. Der er få mindre søer og moser spredt på lokaliteten. I karakterområdet ligger Jegstrup Bæk og Gårdsdal Bæk, der begge har udløb i Fiskbæk Å, som også ligger i området. Langs vandløbene er langstrakte, smalle eng- og mosearealer.

Bebyggelsesstruktur

Der ligger flere erhvervsbygninger og større industrier i den vestlige del af Viborg by, der grænser op til karakterområdet. Viborg by danner ikke en markant byfront og grænsen til byen er flydende, idet der i byens erhvervsområde sker en aktuel udbygning af industrierne. I karakterområdet er der kun en enkelt landsby (byzone), Ravnstrup, som er en gammel stationsby. Herudover ligger der enkelte spredte små-mellemstore og få store gårde i hele karakterområdet.

Kulturhistoriske helheder og enkeltelementer

Der er kun få fredede fortidsminder i karakterområdet. Ravnstrup Kirke er fra 1200.

Tekniske anlæg

Midt i karakterområdet ligger Holstebrovej, Rute 16, med tung og hyppig trafik i retningen øst-vest. Jernbanen gennemskærer ligeledes området fra øst til vest og ligger delvist på en dæmning, især i de lavere liggende områder. Der er enkelte vejføringer under togbanen. Der går en mellemstor højspændingsledning fra NV til SØ, samt en fra nord til syd, i den nordlige del af karakterområdet. Lige vest for Ravnstrup er et dambrug og sydvest for Ravnstrup er en militær øvelsesplads.



Foto fra karakterområdets vestlige del, der viser den flade dalbund, som er tydeligt afgrænset af dalsiden mod nord.

Rumlige visuelle forhold

Karaktergivende landskabselementer og rumlige visuelle forhold

De karaktergivende landskabselementer i form af markflader, levende hegn og spredte gårde samt de mere ekstensive flader, skaber tilsammen et sammensat middelskala landskab med en middel til

svag struktur. Strukturen er lettere udvisket pga. tekniske elementer i området. De enkeltrækkede hegn skaber en transparent rumlig afgrænsning med mulighed for kig på tværs af flere markflader.

Oplevelsesrige delområder og enkeltelementer

Faldborgdalen er udpeget som Nationalt geologisk interesseområde, men det er kun enkelte steder, hvor man kan få en tydelig oplevelse af hele dalen. Områdets vandløbssystemer samt dalsiderne, der afgrænser en stor åben flade, udgør markante vandelementer og terrænformer i karakterområdet og rummer stor oplevelsesværdi. Faldborgdalens vandløb med naturlige slyngninger og tilhørende engarealer udgør et oplevelsesrigt element i karakterområdet. Der er tydeligt samspil mellem naturgrundlag og arealanvendelse (kulturskabte strukturer), idet engarealerne stadig i dag anvendes til afgræsning. I den nordøstlige del af karakterområdet ligger gårde på kanten af en mindre dal ned mod Jegstrup Bæk og bækkens omgivende engarealer. Dette vidner om tidligere tiders fordelagtige bosætning tæt på eng og ager.

I den sydlige del af karakterområdet er et delområde med markante rumlige og visuelle forhold. Her fremstår landskabet som en større flade uden levende hegn, afgrænset af skov mod syd og øst. Dette område har større skala end det øvrige og smeltevandsdalen opleves her uspoleret. I karakterområdets nordlige del er området omkring Jegstrup Bæk mere småbakket og fremstår med mindre skala end det øvrige, men der er stadig vide udsigter over Faldborgdalen.

Påvirkning fra tekniske anlæg, byudvikling eller andre landskabsselementer

Landskabskarakterområdet er præget af enkelte markante tekniske elementer herunder vejforløb og en jernbane delvist på dæmning, som gennemskærer karakterområdet fra øst til vest, hvor toget og den tunge og hyppige vejtrafik præger landskabsoplevelsen. Området er også præget af flere erhvervsbygninger og større industrier, i nabokarakterområdet, som visuelt påvirker landskabsoplevelsen i en relativ stor del af karakterområdet. Også enkelte højspændingsledninger ses i området. Da landskabskarakterområdet herudover ikke er præget af tekniske elementer, fremstår karakterområdet som middel roligt og afdæmpet mht. støj.

Visuelle relationer til naboområder

Karakterområdet har en visuel relation til karakterområdet syd herfor, idet skoven her fremstår som en markant grænse på dalsiden. Ydermere udgør den høje sendemast ved Sparkær, som står nordvest for Ravnstrup, og uden for karakterområdet, en visuel forstyrrelse i karakterområdets vestlige del. Hertil kommer erhvervsområdet og industribygningerne øst for området.

Nøglefunktioner, udviklingstendenser og planlagte ændringer

Nøglefunktioner

Landskabskarakteren afspejler en intensiv landbrugsdrift, hvor størrelsen af markfelter og gårde afspejler en drift tilknyttet middelstore bedrifter. Herudover afspejler landskabskarakteren mere ekstensivt drevne engarealer i tilknytning til vandløbssystemerne. Fortsat drift af jorden, både landbrugsdrift og afgræsning af ekstensive arealer, er vigtige funktioner for opretholdelsen af den eksisterende landskabskarakter. En vigtig funktion er endvidere, at opretholde og vedligeholde de levende hegn og bevoksede diger, og samtidig sikre, at landskabet holdes åbent/transparent. Det er essentielt for opretholdelsen af karakteren, at Faldborgdalens sider kan erkendes, og at der sikres en klart defineret bygrænse, som holdes så østligt som muligt.

Udviklingstendenser

I regionplan 2005 er udlagt et større areal (cirka 90 ha) som muligt byvækstområde i karakterområdets østlige del. Der er indenfor karakterområdet udlagt arealreservation til en mulig forlægning af Rute 26 (statsvej mellem Viborg Skive) gennem karakterområdet.

Planlagte ændringer

I Ravnstrup er der lokalplanlagt for byudvikling mod øst. Lokalplanen giver blandt andet mulighed for et erhvervsområde i tilknytning til den eksisterende tankstation (Lokalplan nr. 223 for Ravnstrup).



Foto fra områdets sydlige del taget mod nord, mod det areal, der i regionplanen er udpeget til mulig byvækst.

Landskabskarakterens styrke

K1 – særligt karakteristisk

Områderne langs og i tilknytning til vandløbene er særligt karakteristiske, da landskabskarakterens oprindelse ses tydeligt her. Nøglekarakteristika for hele karakterområdet ses tydeligt og er i fint samspil i netop dette delområde.

K2 - karakteristisk

I den sydlige del af karakterområdet er en større flade uden levende hegn afgrænset af skov mod syd og øst. Dette område har større skala end det øvrige og smeltevandsdalen opleves her uspoleret.

Særlige visuelle oplevelsesmuligheder

V1 – I karakterområdet findes generelt fine udsigter på tværs af landskabet. Ved vandløb og de tilknyttede enge er fine udsigter dels over vandløbssystemerne, dels til Faldborgdalens sider.

V2 - I karakterområdets nordlige del er området omkring Jegstrup Bæk mere småbakket og fremstår med mindre skala end det øvrige, men der er stadig vide udsigter over Faldborgdalen.

V3 - I den sydlige del af karakterområdet opleves smeltevandsdalen uspoleret.

Landskabskarakterens tilstand

T1 – god tilstand

I denne del af karakterområdet fremstår tilstanden god. Terrænformen er uspoleret og hegnene er forholdsvis velholdte, hvilket giver en god intakthed. Der er ingen markante forstyrrelser, men et par mindre markante højspændingsledninger går gennem området.

Landskabskarakterens sårbarhed

Særligt sårbare områder

S1

Yderligere byudvikling mod vest som en langstrakt form midt i Faldborgdalen vil betyde en yderligere opdeling af Faldborgdalen på langs, hvilket allerede til en hvis grad er sket med placering af jernbanen og rute 16/Holstebrovej. Landskabsmæssigt vil et mindre langstrakt byudviklingsområde være mere skånsomt set i forhold til opretholdelsen af landskabskarakteren i dette område.

De påbegyndte erhvervsområder vest for Viborg medfører allerede en betydelig landskabelig påvirkning. For at bevare landskabskarakteren i denne del af Faldborgdalen, er det vigtigt at der bliver en klar grænse for byen og at denne bearbejdes i forhold til det relativt flade og åbne landskab. Det er landskabeligt vigtigt at friholde Faldborgdalen i hele dens bredde i området øst for Ravnstrup, således at smeltevandsdalen kan opleves i sin helhed.

Landskabskarakterområde V – Mølstrup Landbrugsflade

Nøglekarakter

Et relativt fladt og ensartet terræn med landbrugsflader, enkeltrækkede levende hegn, spredte gårde og mange mindre veje.

Beliggenhed og afgrænsning

Mølstrup Landbrugsflade ligger nord for Viborg og er afgrænset af projektområdeafgrænsningen og karakteren fortsætter dermed uden for denne grænse.

Landskabskarakteren

Mølstrup Landbrugsflade er karakteriseret ved et generelt fladt terræn, hvor den primære arealanvendelse er landsbrugsdrift på mellemstore markflader med intensivt brug. Markfladerne fremstår som transparente rum, idet de opdeles af enkeltrækkede levende hegn. Hermed fremstår landskabet med et transparent udtryk. I karakterområdet ses kun ganske få skovplantninger, som der hvor de er, fungerer som grønne punkter i landskabet. Gårdene er mellemstore og ligger spredt i landskabet. Byen Mølstrup og landsbyen Vester Tostrup er de eneste byer i karakterområdet. Det relativt flade og ensartede terræn giver et godt og vidtrækkende syn på tværs af landskabet.

Der er ikke de store oplevelsesværdier i landskabet omkring Mølstrup, udover oplevelsen af typisk dansk landbrugslandskab. Dog er der i den sydlige og sydøstlige del af området et mere kuperet terræn pga. erosionsdalene. Erosionsdalene har et markant anderledes udtryk end hovedkarakteren og fremstår dermed som oplevelsesrige delområder. Erosionsdalene giver et mere ekstensivt præg på karakteren.

Af visuelle relationer til naboerområder er der i den nordlige del af karakterområdet en oplevelsesrig udsigt til morænebakken Tulsbjerg, der krones af en række gravhøje.



Foto af Tulsbjerg, som ligger uden for karakterområdet, men som der er flot visuel kontakt til inde fra området

Landskabskarakterområdet og dermed landskabsoplevelsen er præget af enkelte tekniske elementer herunder vejforløb, erhvervsområde og højspændingsledninger. Landskabskarakterområdet fremstår generelt middel roligt hvad angår visuel uro og er afdæmpet mht. støj.

Landskabskarakterens oprindelse

Størstedelen af landskabskarakterområdet fremstår med samme karaktergivende landskabsselementer, som landskabet så ud for over 100 år siden. De spredte gårde, landbrugsfladerne og vejende fremstår stort set i dag som den gang. Vester Tostrup og markstrukturene omkring har en tidsdybde på over 100 år (Høje Målebordsblade), hvorimod Møltrup opstod som stationsby omkring X, hvor banen kom.

Naturgrundlag

Landskabskarakterområdet ligger i Naturregion VI – Møltrup Moræneflade (jf. kort, Bilag 1). Naturgeografisk klassifikation: A, e, a, a (moræne, morænesand/-grus, flade/plateau, kompleks)

Geomorfologi

Møltrup ligger i et morænelandskab fra sidste istid på overvejende sandbund.

Jordtyper

Hovedparten af området er morænesand. Den nordligste fjerdedel er smeltevandssand og mod nordvest er enkelte mindre områder med moræneler. I områdets sydvestlige og sydøstlige del er mindre erosionsdale med smeltevandssand.

Terrænformer

Området er et fladt moræneplateau.

Ved den sydvestlige grænse er en mindre erosionsdal, som er sammenhængende med Simested Ådal. På tværs af den sydøstlige grænse er der ligeledes en mindre erosionsdal, hvori Skalsdal Bæk løber. Skalsdal Bæk løber ud i Skravad Bæk og derpå til Skals Å. Simested Å og Skals Å har begge udløb i Hjarbæk Fjord.

Terrænet ligger i cirka 25-35 m.o.h. Udenfor områdefrænsningen mod nord stiger terrænet i en markant morænebakke benævnt Tulsbjerg.

Kompleksitet

Den naturgeografiske region er lettere kompleks hvad angår jordtyper, da cirka en fjerdedel består af anden jordtype end morænesand.

Hydrologi

Området rummer ingen store vandelementer men flere enkelte lavbundsområder samt mindre søer og moser. I områdets østlige del er Skalsdal Bæk som det eneste vandløb i området. I områdets sydvestlige kvadrant ses ingen vandelementer.

Arealanvendelse og landskabsselementer

Bevoksningsstruktur

Hvad angår bevoksning, ligger der mod nordøst et lille hjørne af en større nåleskovsplantage. Ved de mindre sidedale mod sydøst og sydvest er der flere mindre løvtræsbevoksninger. I selve Møltrup by langs Himmerlandsstien er en langstrakt lille løvskov. Der er generelt mange enkeltrækkede levende hegn i karakterområdet samt enkelte bevoksede diger mod sydøst. Herudover ses der enkelte korte gamle alleer.



Foto. De mellemstore markfelter er opdelt af enkeltrækkede transparente levende hegn.

Dyrkningsform

Hele Møldrup by er omgivet af intensivt dyrkede marker af forskellig størrelse. I området er der nogle få mindre søer og moser spredt på lokaliteten. Se om vandelementer ovenfor under Hydrologi.

Bebyggelsesstruktur

I karakterområdet ligger det mindre byområde Møldrup, hvor størstedelen er parcelhusområde. Møldrup er en gammel stationsby, hvor det gamle jernbanespor nu bruges rekreative i form af Himmerlandsstien. Vest for Møldrup ligger landsbyen Vester Tostrup. I karakterområdet ligger der enkelte spredte mellemstore gårde.

Kulturhistoriske helheder og enkeltelementer

Der er 4 fredede fortidsminder, 3 nord for Møldrup by og 1 umiddelbart syd for byen. Der er en kirke i Vester Tostrup.

Tekniske anlæg

Karakterområdet er gennemskåret af to større veje, rute 13 (Viborg-Ålborg) og rute 579 (Skive-Hobro) samt flere mindre veje ud fra Møldrup by. I den vestlige del af Møldrup er et erhvervsområde, der ligger op ad Rute 13. I den vestlige del af karakterområdet, ved Vester Tostrup, er landskabet præget af højspændingsledninger. Vester Tostrup grænser op til højspændingsledninger mod øst, hvor ledningen fortsætter mod nordøst. Syd for Vester Tostrup opdeles den i to, en der går mod syd og en mod vest. Øst for Møldrup er en række mindre

højspændingsledninger. Der er en lille vindmølle udenfor området mod syd. I den vestlige del af Møldrup er et erhvervsområde, der ligger op ad Rute 13.

Rumlige visuelle forhold

Karaktergivende landskabelementer og rumlige visuelle forhold

De karaktergivende landskabelementer i form af markflader, levende hegn og spredte gårde samt erosionsdalene, skaber tilsammen et enkelt middelskala landskab med en middel struktur. De enkeltrækkede hegn skaber en transparent rumlig afgrænsning med mulighed for kig på tværs af landskabet. I den sydlige og sydøstlige del af området er terrænet mere kuperet pga. erosionsdale, der markant adskiller sig fra det øvrige karakterområde. Markfelterne er her mindre og der er mere bevoksning i form af blandet skov (løv og nål). Rummene og skalaen er dermed mindre.

Oplevelsesrige delområder og enkeltelementer

Der er ikke de store oplevelsesværdier i landskabet omkring Møldrup, udover oplevelsen af typisk dansk landbrugslandskab. Dog er der i den sydlige og sydøstlige del af området et mere kuperet terræn pga. erosionsdalene, og området her adskiller sig markant fra den øvrige karakter og landskabsoplevelse. Rummene og skalaen er mindre og man får oplevelsen af at være væk. Indsigten ind til Tostrup Kirke er værdifuld.

Påvirkning fra tekniske anlæg, byudvikling eller andre landskabelementer

Landskabskarakterområdet og dermed landskabsoplevelsen er præget af enkelte tekniske elementer herunder vejforløb, erhvervsområde og højspændingsledninger. Af markante enkeltelementer, der har betydning som orienteringspunkter, er skorstenen i Møldrup industriområde.

Landskabskarakterområdet fremstår generelt middel roligt hvad angår visuel uro og afdæmpet mht. støj.



Foto taget lige syd for Møldrup By mod syd. Billedet viser Gl. Ålborgvej; næsten parallelt med Gl Ålborgvej er Rute 13 (ligger uden for billedets venstre side).

Visuelle relationer til naboerområder

Af visuelle relationer til naboerområder er der i den nordlige del af karakterområdet en oplevelsesrig udsigt til morænebakken Tulsbjerg, der krones af en række gravhøje.

Nøglefunktioner, udviklingstendenser og planlagte ændringer

Nøglefunktioner

Landskabskarakteren afspejler en intensiv landbrugsdrift, hvor størrelsen af markfelter og gårde afspejler en drift tilknyttet middelstore bedrifter. Herudover afspejler landskabskarakteren mere

ekstensivt drevne arealer i erosionsdalene. Fortsat drift af jorden og vedligehold af erosionsdalenes mere ekstensive præg, er vigtige funktioner for opretholdelsen af den eksisterende landskabskarakter. En vigtig funktion er endvidere, at opretholde og vedligeholde de levende hegn og beskyttede diger.

Udviklingstendenser

Planlagte ændringer

I Møldrup er der planlagt for at udvide erhvervsområde mod øst.

Landskabskarakterens styrke

K1 – karakteristisk

Landskabskarakteren er karakteristisk i hovedparten af området, da nøglekaraktererne fremstår tydeligt her.

K2 - kontrasterende

I erosionsdalene er to delområder, der fremstår kontrasterende, idet de er så markant anderledes både rumligt og visuelt i forhold til områdets dominerende karakter, som en ensartet landbrugsflade. Dog er der stadig en sammenhæng, da arealanvendelsen også her er overvejende landbrug, dog mere ekstensivt og kombineret med mindre arealer med løv- og nåleskov.

Særlige visuelle oplevelsesmuligheder

V1 – I karakterområdet findes generelt fine udsigter på tværs af landskabet, men i erosionsdalene, hvor terrænet og arealanvendelsen rummer større variation, er der også større visuelle oplevelsesmuligheder.

Landskabskarakterens tilstand

T1 – middel tilstand

I denne del af karakterområdet fremstår tilstanden middel. Hegnene er velholdte, men karakteren er noget påvirket af tekniske anlæg.

T2 – god tilstand

I denne del af karakterområdet fremstår landskabet som meget uforstyrret og i god intakthed.

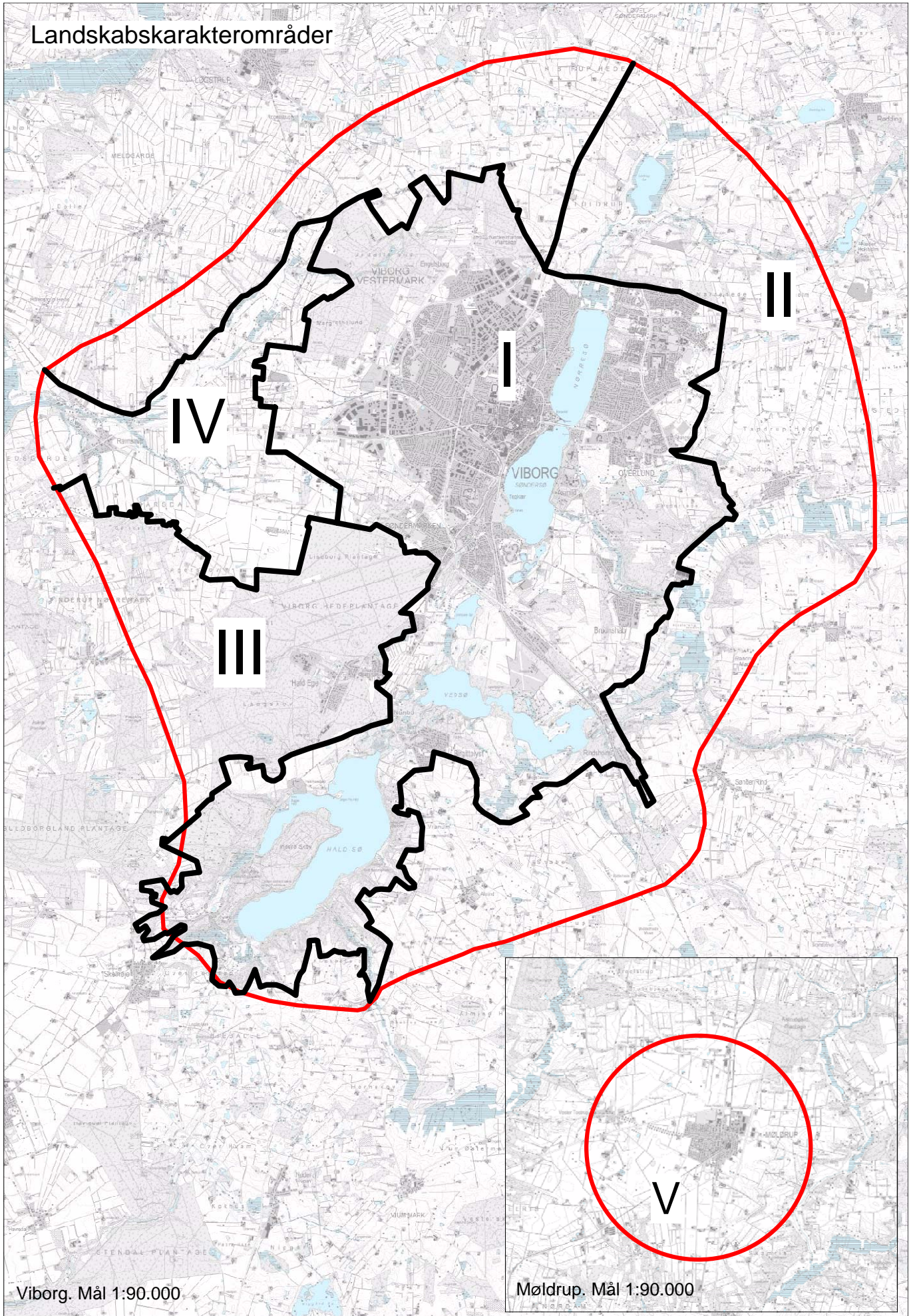
Landskabskarakterens sårbarhed

Særligt sårbare områder

S1

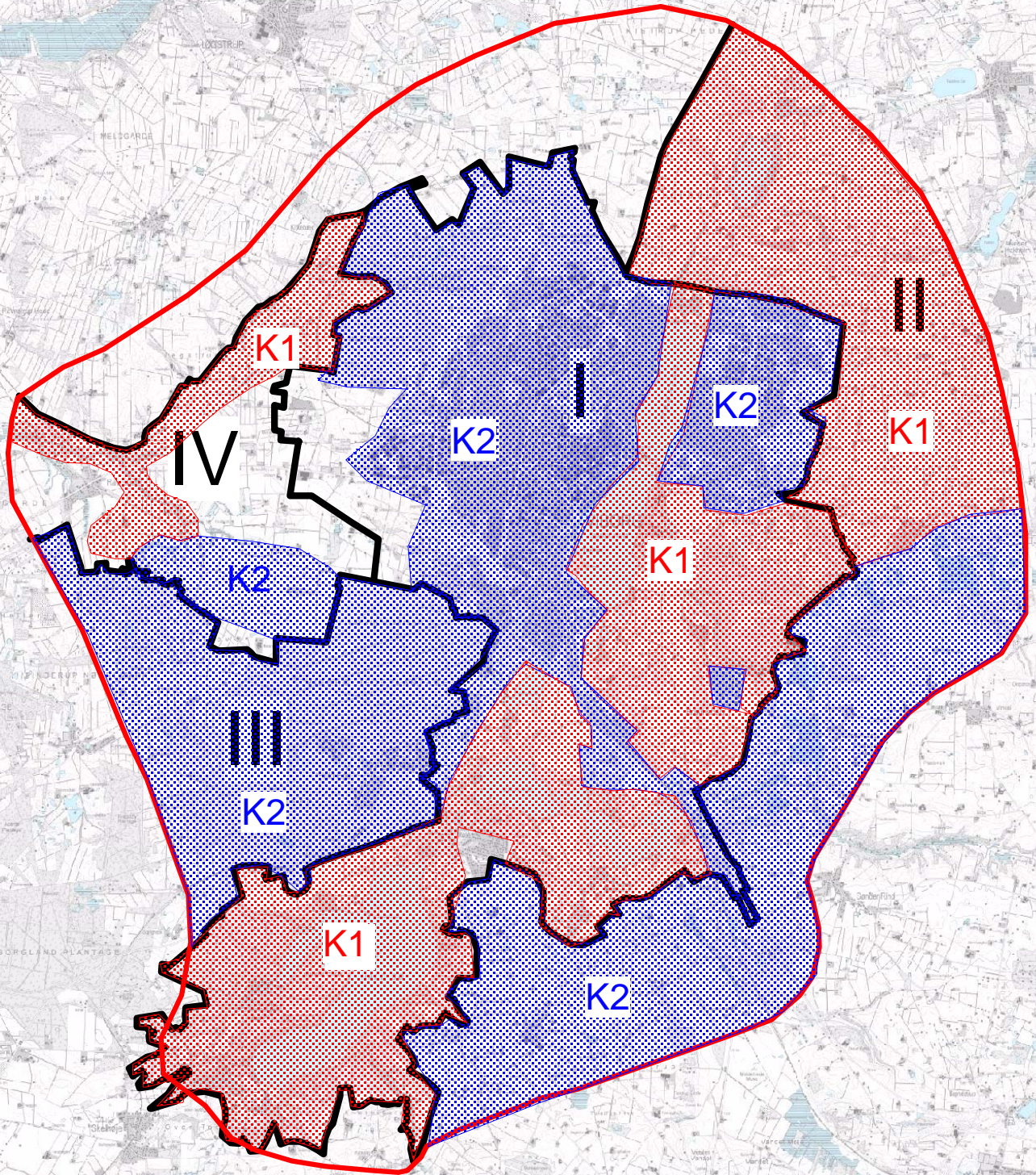
Områderne med erosionsdalene syd for Møldrup er sårbare over for indgreb, der kan ødelægge oplevelsen af terrænet og intaktheden.

Landskabskarakterområder



Viborg. Mål 1:90.000

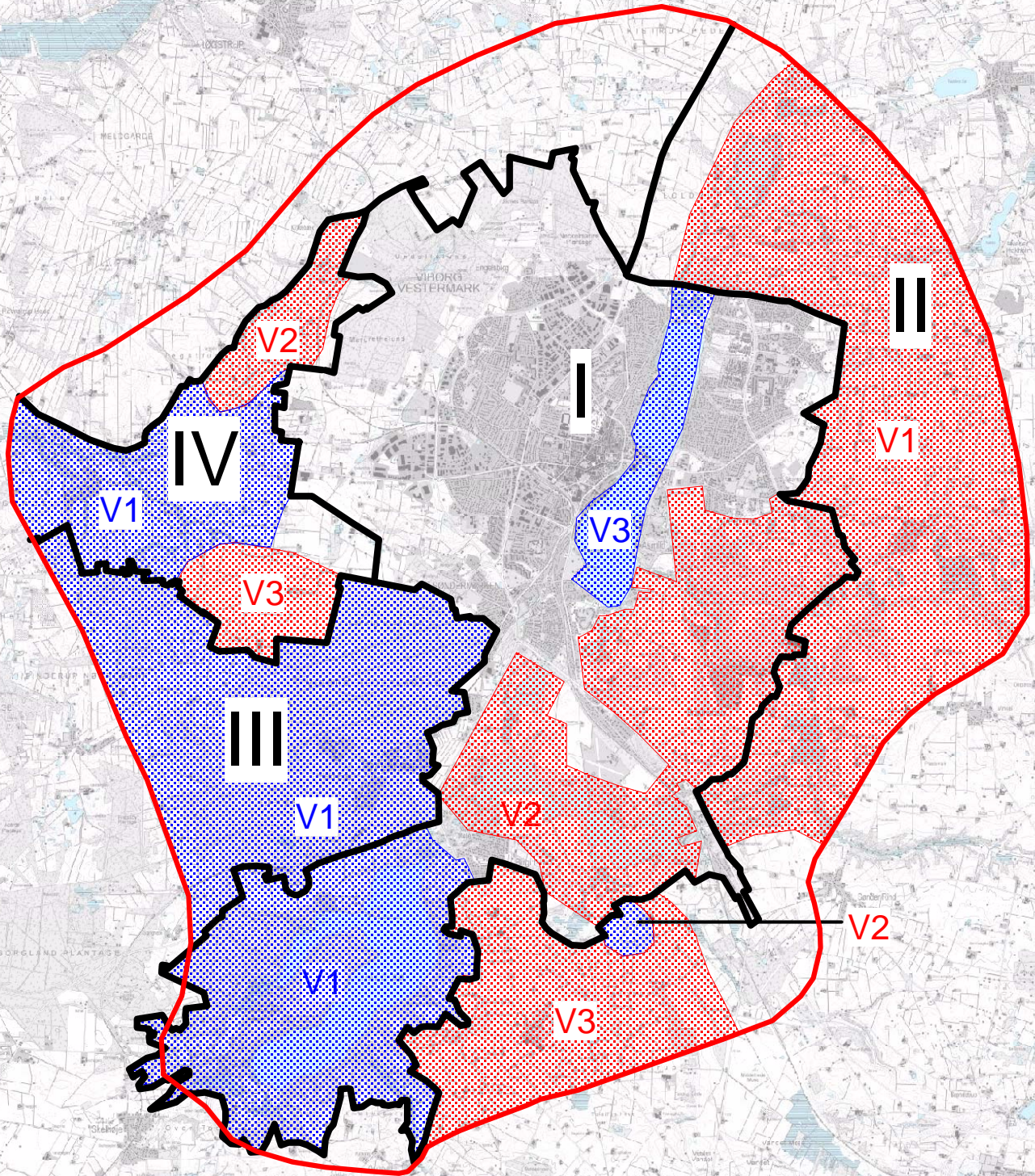
Møldrup. Mål 1:90.000



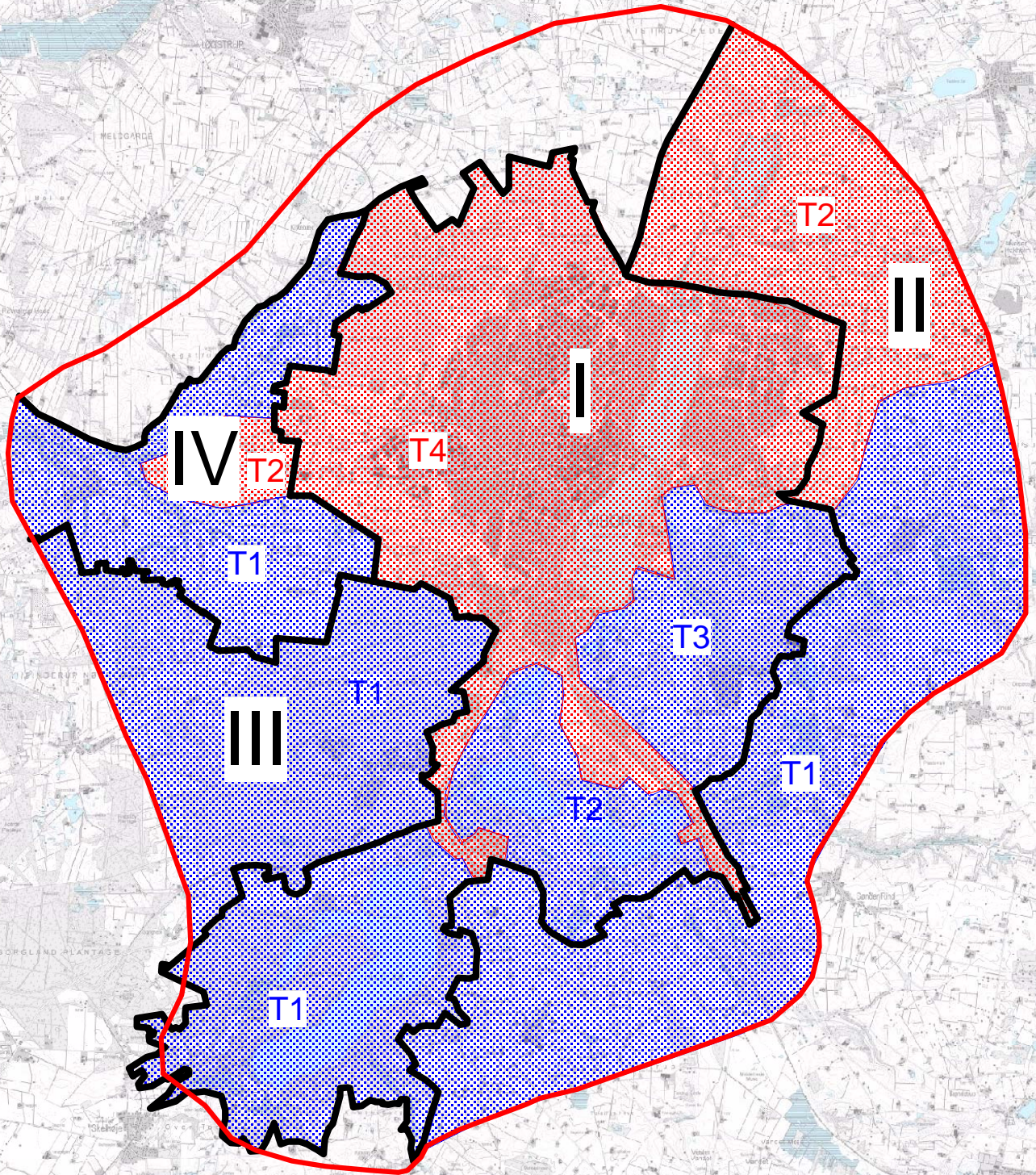
Landskabskarakterens styrke
K1, K2

Viborg

J.Nr.
Målforhold: 1:90000
Init.: vpb5s_cpr



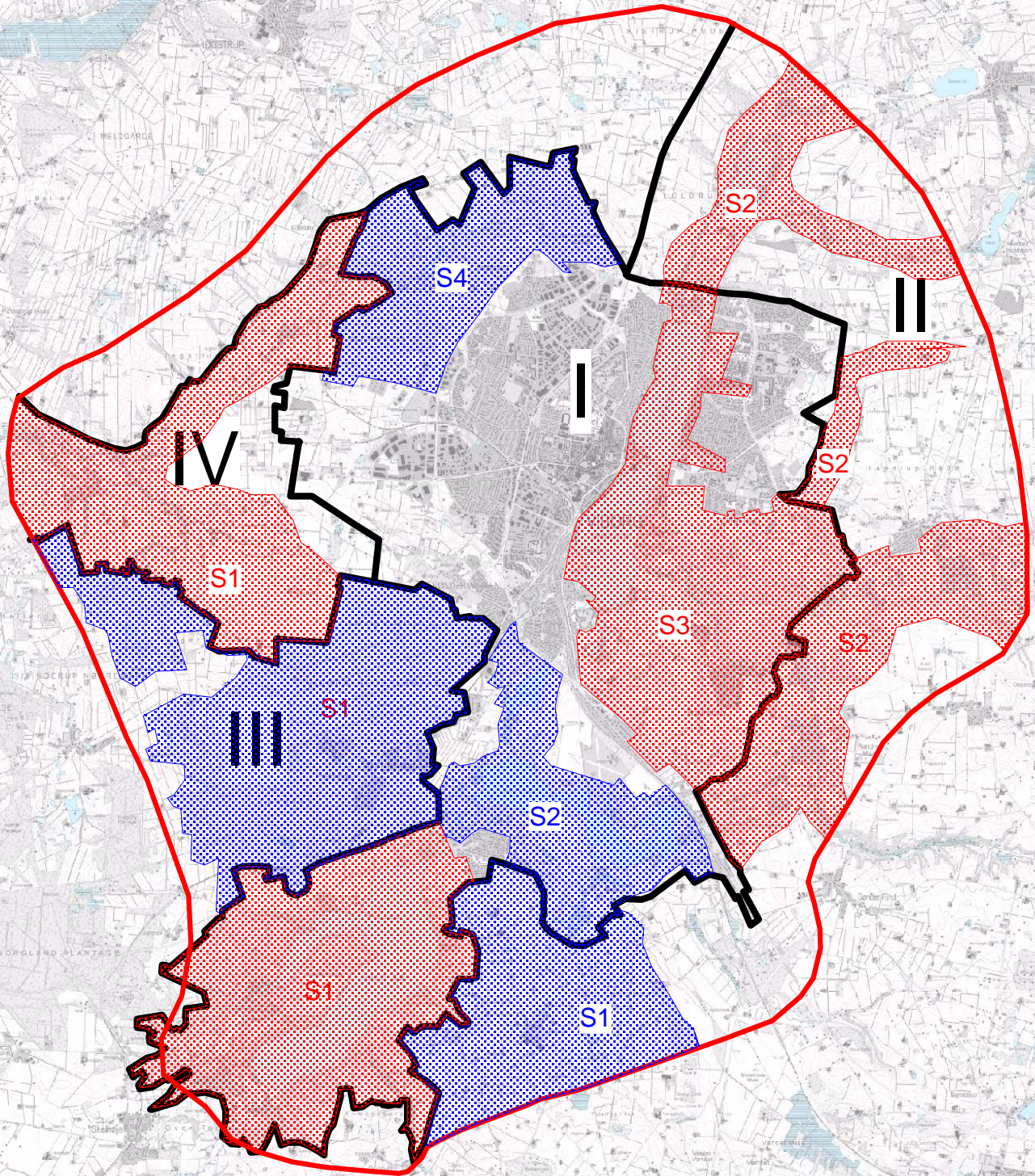
Særlige visuelle oplevelsesmuligheder V1, V2, V3	
Viborg	J.Nr.
	Målforhold: 1:90000
	Init.: vpb5s_cpr



Landskabskarakterens tilstand
T1, T2, T3, T4

Viborg

J.Nr.
Målforhold: 1:90000
Init.: vpb5s_cpr



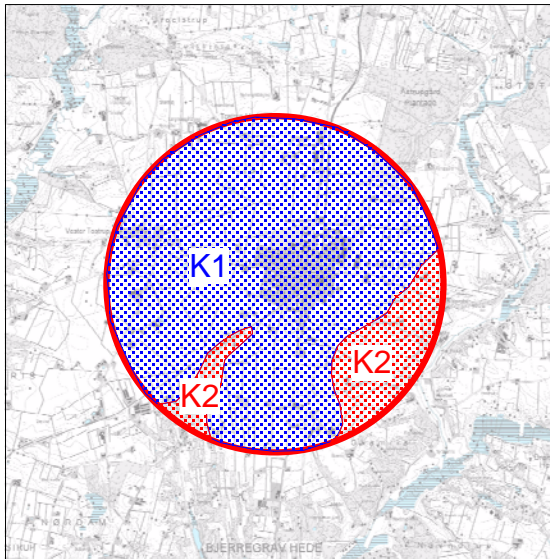
Landskabskarakterens sårbarhed
S1, S2, S3, S4

Viborg

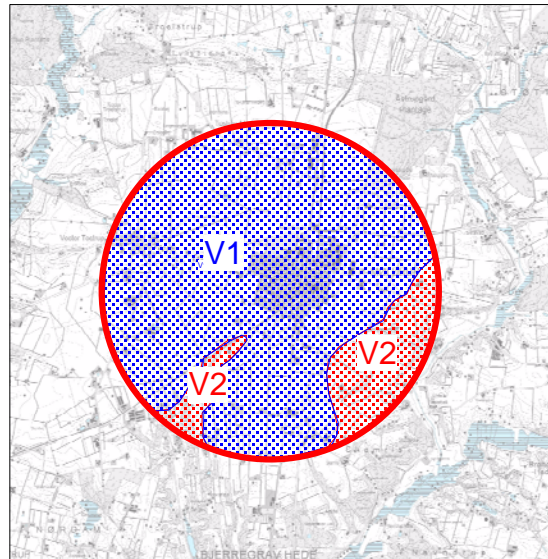
J.Nr.
Målforhold: 1:90000
Init.: vpb5s_cpr



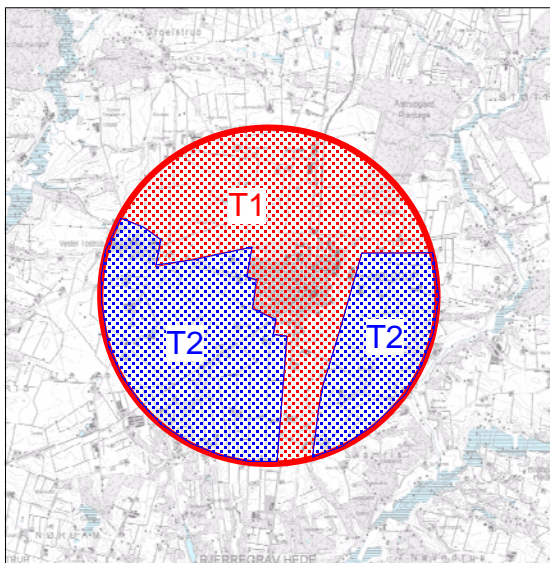
Møldrup



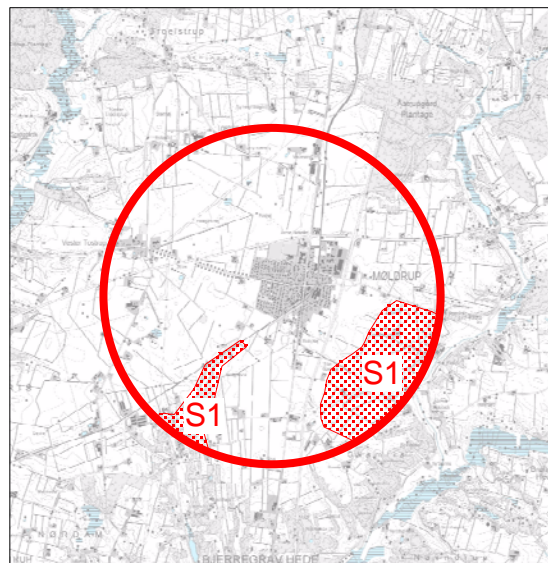
Landskabskarakterens styrke
K1, K2



Særlige visuelle oplevelsesmuligheder
V1, V2



Landskabskarakterens tilstand
T1, T2

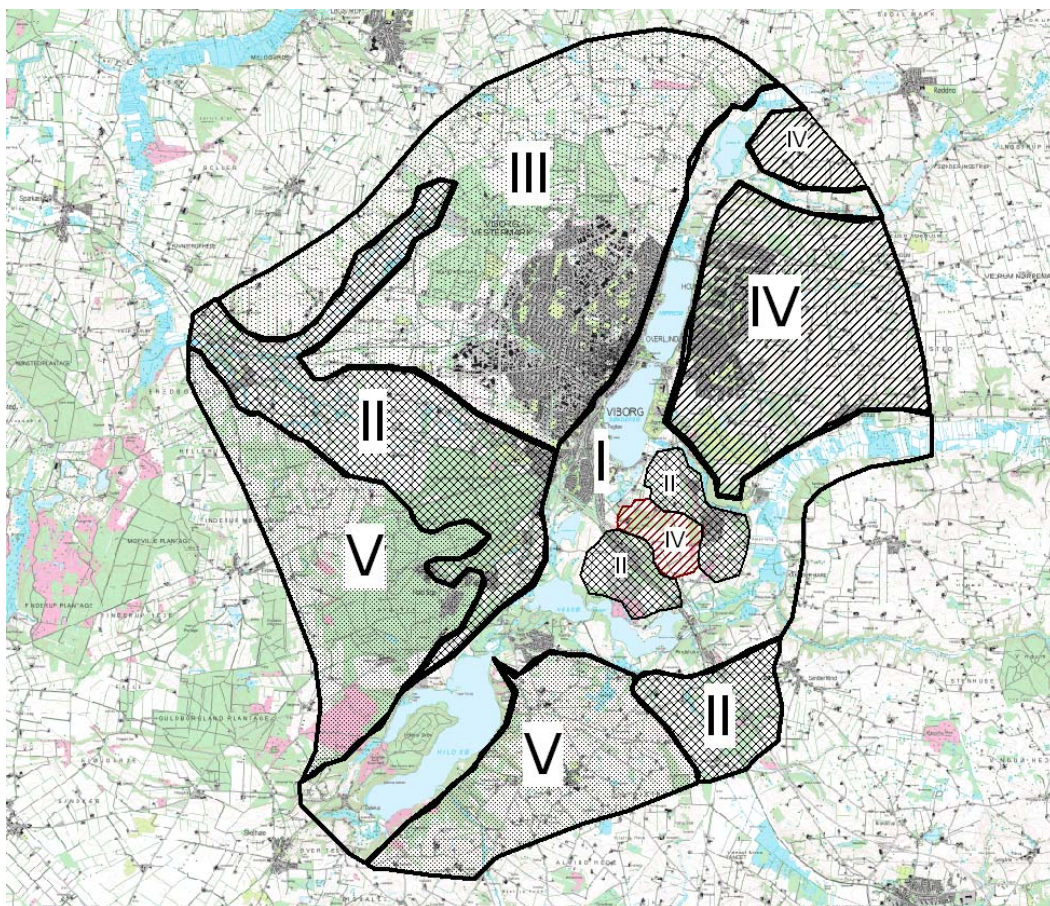


Landskabskarakterens sårbarhed
S1

BILAG 1

Naturgeografiske regioner

Fase 1 i landskabskaraktermetoden



Projektområdet i Viborg er inddelt i naturgeografiske regioner, nr. I-IV



Projektområdet i Møldrup er en enkelt naturgeografisk region, nr. VI

Naturregion I - Viborg Tunneldal

Naturgeografisk klassifikation: E, e, g, b (tunneldal, morænesand, skrænter, kompleks)

Geomorfologi

Naturregion I omfatter tunneldale. For tunneldalen længst mod øst (Nørreådal) gælder, at den er marint forland dannet siden stenalderen (5000 f. Kr.). Det betyder, at her har været en fjordarm med forbindelse til Randers Fjord.

Jordtyper

Området er en blanding af forskellige jordtyper, hvoraf morænesand er en anelse mere dominerende end de øvrige. Det vestligste af regionen er overvejende smeltevandssand og morænesand. Der er også mindre områder med moræneler og sen-glacial smeltevandssand.

Terrænformer

Området omfatter sammenhængende relativt brede tunneldale. En stor tunneldal ligger i nord-sydlig retning og er forbundet med en anden stor dal, der bugter sig mod øst. Nordøstligst er en mindre tunneldal. Terrænet kan karakteriseres som skænterXXX

Kompleksitet

Den naturgeografiske region er kompleks, idet der ikke er én jordtype, der er dominerende.

Hydrologi

I dalene er søer, der er forbundet af flere vandløb af varierende størrelse. I dalen i nord-sydlig retning ligger søerne Loldrup Sø, Nørresø, Søndersø, Vintmølle Sø, Vedsø og Hald Sø. Vedsø er forbundet med Nørreåen, der løber mod øst. Nord for Nørresø løber Mikkelsbæk, og Søndermølle Å løber mellem Søndersøs sydøstlige bred og Nørreå. Mellem Vedsø og Hald Sø løber Non Mølle Å.

Naturregion II – Ekstramarginal smeltevandsfloddal

Naturgeografisk klassifikation: H, h, g (smeltevandsdal (Per Smed: Ekstramarginal smeltevandsfloddal), ekstramarginale aflejringer, skrænter (ikke kompleks))

Geomorfologi

En bred ekstramarginal smeltevandsdal, Faldborgdalen, der ligger fra nordøst til sydvest.

Jordtyper

Den altovervejende del af regionen er sen-glacial ferskvandssand. I regionens yderområder er mindre områder med morænesand og smeltevandssand.

Terrænformer

Bred, relativt flad dal uden stejle sider.

Kompleksitet

Den naturgeografiske region er ikke kompleks, da den overvejende jordbundstype er senglacial ferskvandssand og da terrænformen er flad uden stejle sider.

Hydrologi

Der er sammenhængende mindre vandløb i regionens vestlige og østlige del. Der er desuden flere mose- og engarealer og kun få, mindre søer.

Naturregion III - Viborg moræneflade

Naturgeografisk klassifikation: D, e, d (dødis, morænesand, småbakked)

Geomorfologi

Regionen omfatter en moræneflade fra sidste istid på overvejende sandbund med dødislandskab.

Jordtyper

Den overvejende del af regionen er morænesand. Især mod syd er mindre områder med smeltevandssand; de udgør cirka en femtedel af regionen. I den sydlige del af regionen er desuden et enkelt mindre område med moræneler.

Terrænformer

Terrænet er småbakked. Ved regionens østlige afgrænsning er mindre erosionsdale vinkelret på tunneldalen, der udgør den østlige grænse.

Kompleksitet

Kompleksitet er ikke udtalt i regionen.

Hydrologi

I regionen er flere mindre søer. Der er et buet bånd af mellemstore søer mellem Rogenstrup og Navntoft.

Naturregion IV – Viborg morænebakker

Naturgeografisk klassifikation: A, e, c, a (Moræne, morænesand, ret stejlt stigende/faldende flade/plateau, kompleks)

Geomorfologi

Regionen er et morænelandskab fra sidste istid på overvejende sandbund.

Jordtyper

Den dominerende jordtype i regionen er morænesand, som findes i mere end tre fjerdedele af området. Der er enkelte spredte områder med smeltevandssand. På tværs af regionens midte er et bælteformet område med moræneler. I regionens sydlige del er et par områder, hvor jordtypen er senglacial ferskvandssand.

Terrænformer

Området er præget af skrænterne ned mod tunneldalene, der ligger i region I. På selve morænefladerne er terrænet storbakket. Gennem den centrale del af regionen er Spangsdal.

Kompleksitet

Regionens kompleksitet skyldes hovedsageligt skrånende terræn.

Hydrologi

Der er flere mindre søer i regionen, og i Spangsdal løber Vibæk, der har forbindelse til Nørreå, som ligger i regionen syd for.

Naturregion V – Viborg dødislandskab

Naturgeografisk klassifikation: D, g, d, a (dødis, smeltevandssand og –grus, småbakket, kompleks)

Geomorfologi

Regionen er et morænelandskab fra sidste istid på overvejende sandbund med dødislandskab og randmoræne.

Jordtyper

Den overvejende jordtype er smeltevandssand; i den sydligste femtedel er jordtypen overvejende moræneler med mindre områder med morænesand. Der er enkelte områder med senglacial ferskvandssand, disse områder har sammenhæng med Faldborgdalen.

Terrænformer

Den vigtigste terrænform i regionen er småbakkede moræner med erosionsdalene, der ligger ned til Hald Sø (Region I). I regionens nordlige del falder terrænet jævnt mod Faldborgdalen, som er i naturregion II.

Kompleksitet

Regionens kompleksitet skyldes områder med skrånende/stejlt terræn.

Hydrologi

Der er et enkelt vandløb i regionen; det er Mostgård Bæk, der løber til Hald Sø fra øst. Derudover er der kun få mindre søer og moser.

Naturregion VI - Møldrup moræneflade

Naturgeografisk klassifikation: A, e, a,a (moræne, morænesand/-grus, flade/plateau, kompleks)

Kriterier for afgrænsning: Områdeafgrænsningen er bestemt af projektområdets grænse.

Geomorfologi

Møldrup ligger i et morænelandskab fra sidste istid på overvejende sandbund.

Jordtyper

Hovedparten af området er morænesand. Den nordligste fjerdedel er smeltevandssand og mod nordvest er enkelte mindre områder med moræneler. I områdets sydvestlige og sydøstlige del er mindre erosionsdale med smeltevandssand.

Terrænformer

Området er et fladt moræneplateau.

Ved den sydvestlige grænse er en mindre erosionsdal, som er sammenhængende med Simested Ådal. På tværs af den sydøstlige grænse er der ligeledes en mindre erosionsdal, hvori Skalsdal Bæk løber. Skalsdal Bæk løber ud i Skravad Bæk og derpå til Skals Å. Simested Å og Skals Å har begge udløb i Hjarbæk Fjord.

Terrænet ligger i cirka 25-35 m.o.h. Udenfor områdefgrænsningen mod nord stiger terrænet i en markant morænebakke benævnt Tulsbjerge.

Kompleksitet

Den naturgeografiske region er lettere kompleks hvad angår jordtyper, da cirka en fjerdedel består af anden jordtype end morænesand.

Hydrologi

Området rummer ingen store vandelementer men flere enkelte lavbundsområder samt mindre søer og moser. I områdets østlige del er Skalsdal Bæk som det eneste vandløb i området. I områdets sydvestlige kvadrant ses ingen vandelementer.