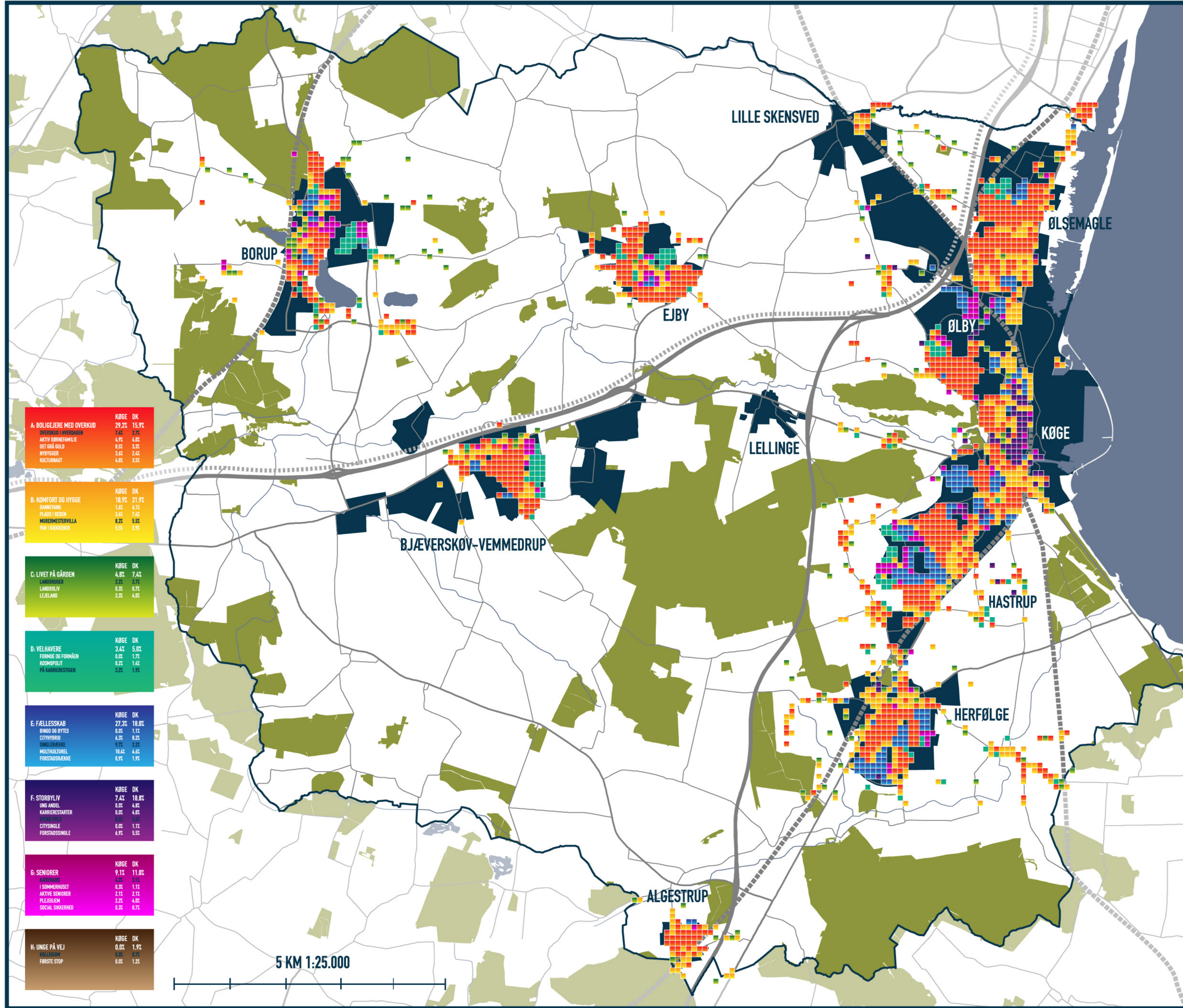


LÆR DIN NABO AT KENDE!



GRUPPE	KØGE	DK
A. BOLIGJERE MED OVERSKUD OVERSKUD I HVERGÅRD AKTIV BØRNEFAMILIE DET GÅA GULD NYBYGGER KULTURNAUT	29,2%	15,9%
B. KOMFORT OG HYGGE DANNEVANG PAR I BØRST MURERMESTERVILLA PAR I RØKSTØBE	18,9%	21,9%
C. LIVET PÅ GÅRDEN LIVET PÅ GÅRDEN LANDBOLV LEJELAND	4,8%	7,4%
D. VELHAVERE FORMUE OG FORMÅEN KØBSPOLIT PÅ KARRIERESTIGEN	3,4%	5,0%
E. FÆLLESSKAB BINGO OG BYTTE CITYBYRØD SINKLEKKE MULTIKULTUREL FORSTADSRÆKKE	27,3%	18,0%
F. STORBYLIV UNG ANDEL KARRIERESTARTEN BYEN I BØRST CITYSINGEL FORSTADSRØDLE	7,4%	10,0%
G. SENIORER KØBEMANS I SOMMERHUSSET AKTIVE SENIORER PLEJELØSEN SOCIAL SIKKERHED	9,1%	11,0%
H. UNGE PÅ VEJ FØRSTE STOP	0,0%	1,9%

MOSAIC-RAPPORT OVER KØGE KOMMUNE AUGUST 2008
Mosaic-analysen er en af markedets mest avancerede redskaber til at kortlægge vores forbrugsmønstre. Analysen er bygget op omkring Det danske Kvadrantet, hvor hele landet er inddelt i kvadrater af 100x100 meter.
Foruden de korte gruppebeskrivelser, som er vist her, er det muligt at kortlægge vores adfærd om alt fra avislæsning til gennemsnitsindkomst. Eksempelvis læser 17 % af Boligjerne med overskud "Jyllands-Posten", og "Velhaverne" har en gennemsnitsindkomst på 720.000 kr.
I arbejdet med boligpolitik er det specielt koblingen mellem livsformer og boligtyper, der er interessant. Fx er det ofte "Fællesskab", "Komfort og hygge" og "Seniorer", der bor i rækkehus. Når denne viden kobles med viden om boligstrukturer og ejerforhold, giver det pludselig nye muligheder for at skræddersy et boligtilbud, der passer til en bestemt livsform eller en vifte af livsformer.

GEO-MATIC & MOSAIC
GEO-MATIC - Center for geoinformatik har udviklet mosaic™ 2007 Klassifikation Danmark, der inddeler den danske befolkning i 8 forskellige grupper og 32 typer, som beskriver segmenter af konsumenter og deres forbrugsmønstre. Mosaic™ er udelukkende bygget på tilgængelig statistik, og aldrig på personhenkvedne oplysninger af nogen som helst art.
Besøg GEO-MATIC - Center for geoinformatik på www.geomatic.dk



OTTO SEVERINSEN
59-ÅRIG EFTERLØNNER
BOR I PARCELHUS
TILHØRER TYPEN
A1 OVERSKUD I HVERGÅRDEN



**GRUPPE A:
BOLIGJERE MED OVERSKUD**
29,2 % I KØGE KOMMUNE

Boligjerne med overskud udgør en gruppe af relativt velhavende mennesker, bosiddende i attraktive forstæder samt i provinsbyer over hele landet. Aldersprofilen er bred og vekslen – i den yngre ende sidder man i gode stillinger, i den anden ende efterlønner et bekendt valg til at forlade alderdommen.
Størstedelen af Boligjerne med overskud har eget land i marksten bunden del af fornuften i kraft af de seneste års stigende ejendomspriser. Man finder her husstande som har, eller har haft, en høj indkomst og faglig for opbygget en betragtelig formue.
I kommunikationen med Boligjerne med overskud er det vigtigt at se dem som både krævende og kompetente modpartner. De kaber ikke hvad som helst, men er omvendt købestærke over for det rette budskab. Børnefamilierne er naturligt komplekse, men udgør samtidig en meget slagkraftig målgruppe. Alle er under alle omstændigheder formuende hvis ikke ligefrem formuende forbrugere.

ANNEMETTE LA COUR
35-ÅRIG SYGEPLEJERSKE
BOR I MURERMESTERVILLA
TILHØRER TYPEN
B3 MURERMESTERVILLA



**GRUPPE B:
KOMFORT OG HYGGE**
18,9 % I KØGE KOMMUNE

Komfort og hygge er en bred og sammensat gruppe bestående primært af familier med børn, fra de helt små til voksne og flyttet fra hjemmet.
I denne gruppe arbejder man og har det godt med det, men for en del er efterløn og et frit oltum noget, som nærmer sig. Formuen er helt generelt middel, en del af den bundet i det hus, som man under alle omstændigheder ejer selv. Det er i provinsen, at Komfort og hygge er mest udbredt, i og mellem landsbyerne og de lidt større provinsbyer.
Hos Komfort og hygge betyder fritiden, behovet og haven meget. Og i kommunikationen med gruppen kan det derfor være vigtigt at forstå deres behov for fritid, plads og regionale forhold. Komfort og hygge kaber ikke hvad som helst, men vil være en loyal og rar målgruppe at få i tale.

PEDER PEDERSEN
49-ÅRIG LANDMAND
HAR EGET LANDBRUG
TILHØRER TYPEN
C1 LANDBRUGER



**GRUPPE C:
LIVET PÅ GÅRDEN**
4,8 % I KØGE KOMMUNE

Hos Livet på gården finder vi både egentlige landmænd og de udflyttere til landbrugsgeneomden, som vil et liv på en gård, men som ikke har nogen erhvervsansættelse tilknyttet til landbruget i øvrigt. Livet på gården udgøres af familier, som ejer deres hus, samt en yngre type, som bor til leje.
Livet på gården repræsenterer forskellige strømninger i dagens Danmark. Landmand tænker på én gang som mere og mere specialiserede selvstændige, når de handler på vegne af bedriften, mens de på samme tid handler og agerer som unge nyetablerede familier, børnefamilier og siden modne, voksne forbrugere.
Som samlet gruppe adskiller Livet på gården sig markant fra de øvrige dele af den danske befolkning, slet og ret på grund af den geografisk, som er sæt kendetegnende for landbrugsjendomme i det åbne land. Abne vidder og frisk luft!

CHARLOTTE BRASSTED
42-ÅRIG JURIST
BOR PÅ LYSTJENDOM
TILHØRER TYPEN
D3 PÅ KARRIERESTIGEN



**GRUPPE D:
VELHAVERE**
3,4 % I KØGE KOMMUNE

Som nævnt antyder, danker Velhavere over nogle af landets mest velhavende husstande og familier. Ikke alle har i jalanc, men man har – ikke mindst på grund af de seneste års økonomiske vækst og ejendomspriserne himmelflugt – opnået store gevinster. Man har sit på det tørre og bor i store huse landet over.
Velhavere har deres primære forkomst i byer, større eller mindre, i oplandene til de mere specialiserede selvstændige, i de mindre provinsbyer. De som kendetegner Velhavere-områderne er, at de generelt anses for at være attraktive, og husene omtales ofte som lusbavere og lystjendomme.
Velhavere er beskæftiget bredt – men er under alle omstændigheder i beskæftigelse. Beskæftiget kan de også kaldes i fritiden, hvor Velhavere generelt er meget aktive. Dels går de gerne ud om aftenen, dels udøver de i høj grad forskellige sports- og fridsaktiviteter. En større andel af Velhavere har sommerhus.

LENA JENSEN
53-ÅRIG ARBEJDSLEDENDE
BOR I EN LEJELIGEHED
TILHØRER TYPEN
E3 SINGELKÆKKE



**GRUPPE E:
FÆLLESSKAB**
27,3 % I KØGE KOMMUNE

Fællesskab udgøres af forskellige boliggrupper i lejligheder og række-/kædehuse såvel i byområder i hovedstadsområdet som i provinsen. Offentligt leje er det typiske ejerforhold.
Nok omfatter Fællesskab ikke landets rigeste husstande, men i høj grad nyder man godt af nærheden og sammenhold i beboelse, med et overskud til alt det, der ikke er arbejde. Af fridsaktiviteter for medlemmerne i Fællesskab er det ikke sport, der fylder mest.
I kommunikationen med Fællesskab kan det vise sig relevant at gå via tv. Gruppen ser typisk mere tv end landsgenemsnittet. Udvælgelse af tv-kanaler tilbydes ofte igennem antenneforeningen på stedet. Man modtager typisk også Beboerbladet – læsningen herat slår kraftigt igennem for gruppen Fællesskab. Til gengæld læses de store, landsdækkende aviser sjældent, regionalaviser heller ikke.

FREDERIK MURMANN
28-ÅRIG GYMNASIELÆRER
BOR I ANDELSEJELIGHED
TILHØRER TYPEN
F3 BYENS PILS



**GRUPPE F:
STORBYLIV**
7,4 % I KØGE KOMMUNE

Storbyliv findes i mange varianter. Storbyliv spænder fra unge, nyetablerede familier og husstande i og omkring de største danske byer, over etablerede familier godt i gang med job og familie, til ældre husstande med voksne enlige og singler i leje- eller andelsboliger.
For medlemmerne af Storbyliv er det tydeligt, at byen drager, om et tog eller en bus så skal bringe én derhen, er mindre afgørende.
For Storbyliv gælder det, at man gerne går ud til arrangementer, i biografen og lignende. De fleste finder, at der skal afsættes flere penge til kunst og kultur, og man stiller gerne krav om høj kvalitet – både i indkøb og i den offentlige sektors forvaltning og service. Storbyliv har generelt ikke noget problem med, at tingene forandrer sig hurtigt, og man er parat til at kæmpe mod forringelser i miljøet.

CARL-ERIK LØVERIØD
68-ÅRIG PENSIONIST
BOR I RÆKKEHUS
TILHØRER TYPEN
G1 KØBEMANS



**GRUPPE G:
SENIORER**
9,1 % I KØGE KOMMUNE

Seniorer af forskellig højde, drøjde og alder er sat sammen i denne gruppe. De findes landet over, i egne boliger, i sommerhuse eller i lejligheder eller værelser på plejehjem.
Seniorer rummer mange forskellige holdninger og tendenser hvad angår baggrund og erfaringer fra arbejdsmarkedet, stillingtagen til moderne virkemidler og løsninger og meget andet. I andre henseender ligner seniorer hinanden. Eksempelvis kaber eller lærer man ikke film, vil man se noget, er det direkte på skærmen eller via oplysninger fra tv.
I kommunikationen med Seniorer er der mange hensyn at tage, uanset alderen i de enkelte hjem har ikke alle egen computer. Mange af de ældre udtrykker dog ønske om at prøve de nye medier – it og det der internet.

JOHANNE FREDERIKSEN
23-ÅRIG STUDENTERNE PÅ HUC
BOR PÅ KOLLEGIUM
TILHØRER TYPEN
H1 KOLLEGIUM



**GRUPPE H:
UNGE PÅ VEJ**
0 % I KØGE KOMMUNE

Gruppen råder ikke over store personlige formuer, men man gør noget ved det – tager en uddannelse og har planer for fremtiden. Når de unge på vej ikke lige læser eller arbejder ved siden af, er der gang i de sociale netværk.
En ting er sikkert. Det er særligt vigtigt at ramme de unge på Vej på deres egne præmisser. Her læser man ikke de faste klummer, og penge bruges på helt andre magasiner end Ugejournalen eller Land & Liv. Selv Estroman og Estrowoman har ikke mange abonnenter her. For de unge på vej er der andre kanaler, som vil være brugbare, ikke mindst hvis vi kender til mediestoder (virtuelle) og rutiner.