



GULDBORGSUND

BALLAST & MANDSKAB

GULDBORGSUNDS GALATHEA-EKSPEDITION





BALLAST & MANDSKAB

Dette er anden del af trilogien til Byrådets Planstrategiske Galatheaekspedition 7. - 9. maj 2007.

HER FINDER DU

- Ballasten - Fakta om de politisk udvalgte plandebatter. Tilsammen får du her et overordnet billede af udgangspunktet for Guldborgsunds udvikling. Vægten er lagt på kommunens muligheder og ressourcer, både fordi vi forventer, at et fokus på vores eget positive potentiale vil give et bedre udgangspunkt for planlægningen i de kommende 10-15 år, og fordi udviklingen i de seneste år faktisk har været ret positiv.

- Mandskabet - Liste over deltagerne på Galathea-ekspeditionen - Borgerne, som Byrådet møder på vejen, oplægsholdere, Byrådet selv o.s.v. De borgere, som præsenterer billeder på en mulig fremtid i Guldborgsund under selve ekspeditionen, taler på vegne af alle deltagerne i de forberedende workshops, fremtidsværksteder og seminarer. Et bredt udsnit af forskellige borgere, interessenter og ildsjæle har deltaget i de seneste 2 måneders arbejde med fremtidsbilleder for Guldborgsund Kommune.

Den sidste af de 3 dele af trilogien - Kompas og Logbog - omdeles til Byrådet, når ekspeditionen starter, og vil være Byrådsmedlemmernes personlige arbejdsbog på selve ekspeditionen.

FAKTA OM UDVIKLING & DELTAGERE

BEFOLKNINGSUDVIKLING

Der er udarbejdet en samlet befolkningsprognose for Guldborgsund Kommune. Forventningen er, at indbyggertallet fastholdes på det nuværende niveau frem til 2018. Det interessante i befolkningsprognosen er så, hvordan befolknings sammensætningen ser ud i fremtiden.

Prognosen bygger på udviklingen (netto tilflytninger, fertilitet og dødelighed) i perioden 2002-2006, samt på forventninger til det fremtidige byggeri. I de følgende grafer illustreres udviklingen fra 2002 til 2006 samt forventningerne frem til 2018 for hele kommunen.

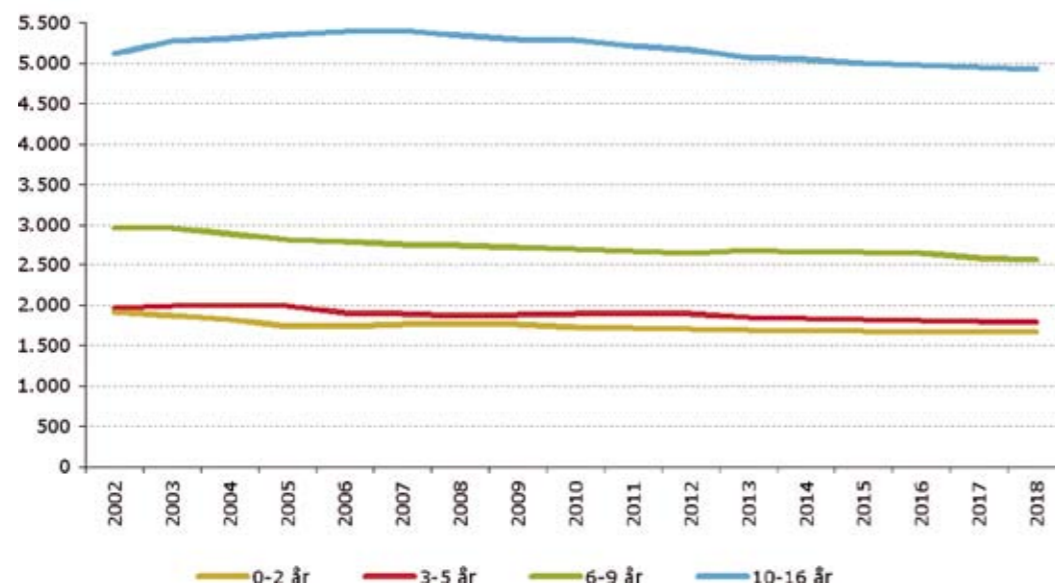
Af Figur 1 ses udvikling og forventning til de aldersgrupper, der er tilknyttet børnepasning og skoler.

Noget tyder på, at der bliver født færre børn i fremtiden. Det giver et mindre pres på børneinstitutionerne som følge af et fald på ca. 5% i aldersgrupperne 0-2 år og 3-5 år.

For de skolesøgende børn vil der i fremtiden være et væsentligt fald på ca. 10% i gruppen 10-16 år. Faldet hænger tydeligvis sammen med de seneste års fald i antallet af børn i aldersgruppen 6-9 år.

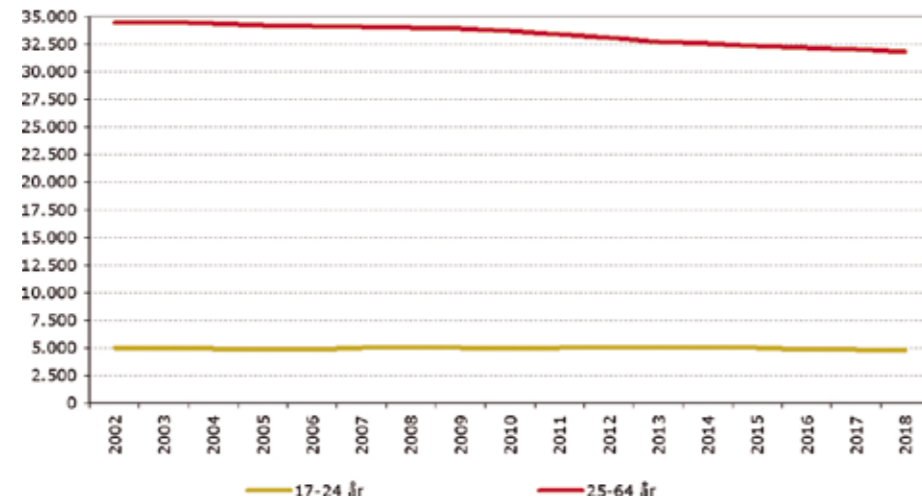
På børneområdet er de lokale udsving dog væsentlige i forhold til planlægning for skolerne og institutionerne, hvilket bliver belyst i den distriktsopdelte befolkningsprognose (Er pt. under udarbejdelse og foreligger til ekspeditionen).

FIGUR 1 INSTITUTION & SKOLE, ALDERSGRUPPE 0-2 ÅR, 3-5 ÅR, 6-9 ÅR OG 10-16 ÅR



**FÆRRE BØRN
I FREMTIDEN**

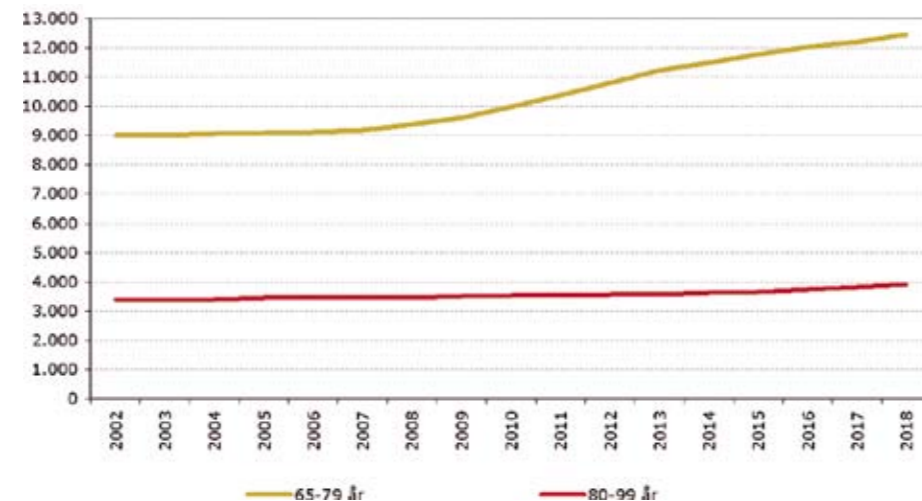
FIGUR 2 ARBEJDSDYGTIGE ALDER, ALDERSGRUPPE 17-24 ÅR OG 25-64 ÅR



Af figur 2 ses, at forventningerne til antallet af indbyggere i den arbejdsdygtige alder ikke er positive. Der vil jf. prognosen være ca. 2.400 færre i den arbejdsdygtige alder i 2018. Gruppen 17-24 år er illustreret særskilt, idet denne gruppe i højere grad er uddannel-

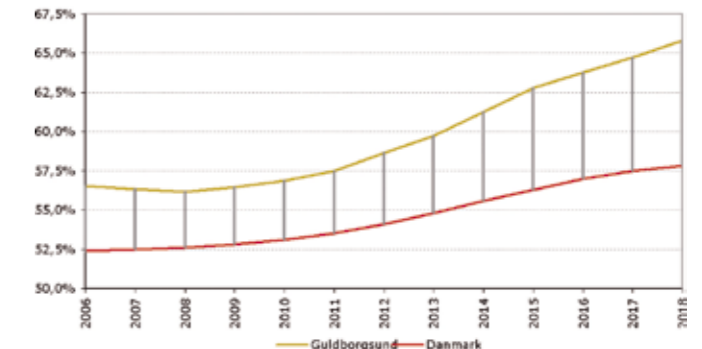
sessøgende end en del af arbejdsmarkedet. Af figur 3 fremgår forventningerne for aldersgruppen 65-79 år i perioden 2007-2018. Der forventes en stigning på 35% , mens en markant stigning i aldersgruppen 80-99 år først forventes at begynde i 2015.

FIGUR 3 DE ÆLDRE, ALDERSGRUPPE 65-79 OG 80-99 ÅR



FLERE ÆLDRE I FREMTIDEN

FIGUR 4 FORSØRGERBYRDEINDEKS



Forsørgerbyrde-indekset tager udgangspunkt i antallet af borgere i den arbejdsdygtige alder sammenholdt med antallet uden for den arbejdsdygtige alder. Figur 4 viser, at der i Guldborgsund er en større andel uden for den arbejdsdygtige alder, end der er på landsplan. Denne ulighed vil blive større frem mod 2018. Så udfordringen i forhold til den større andel ældre er mere markant i Guldborgsund end på landsplan.



SUNDHED

En af kommunens nye opgaver er at være med til at fremme sundhed og forebygge sygdomme blandt borgerne. Et væsentligt incitament til at arbejde målrettet på dette område er, at kommunen skal medfinansiere borgernes indlæggelser. Som udgangspunkt vil en forbedret sundhed blandt borgerne give færre sygdomme og derved færre udgifter til indlæggelser, sygedagpenge mv.

Ses der på sygdomsstatistikker med udgangspunkt i tal for hele Danmark, vil man i Guldborgsund Kommune årligt kunne forvente:

- Ca. 3.000 med diabetes 2/gammelmandssukkersyge
- Ca. 3.600 med astma
- Ca. 2.300 med kronisk obstruktiv lungelidelse
- Ca. 6.200 med "ondt i ryggen"
- Ca. 9.200 med gigt
- Ca. 383 nye kræfttilfælde

Mange af disse sygdomme må anses for at være livsstilssygdomme. Under overskriften **KRAM**, som forholder sig til fire væsentlige faktorer for helbredet, er der i figur 5 vist statistik fra det tidligere Storstrøms Amt.

LIVSSTIL & SUNDHED

FIGUR 5 KRAM

KOST	56% spiser sund kost for at forbedre/bevare helbredet 41% spiser frugt dagligt (kun 24% af de 16-24 årige) 11% er svært overvægtige 20% af skolebørnene er overvægtige* 25% af skolebørn mellem 9 og 14 år er overvægtige*
RYGNING	39% ryger dagligt 23% storryger
ALKOHOL	9% har overskredet alkoholgrænsen den seneste uge 68% har indtaget alkohol den seneste weekend
MOTION	54% tror, at egen indsats er vigtigt for helbredet 77% gør noget for at bevare/forbedre helbredet 59% dyrker motion for at bevare helbredet

Kilde: SUSY 2000. *Undersøgelse af overvægt hos skolebørn i Storstrøms Amt skoleåret 2004-2005

ÆNDRE LIVSSTIL

Statistik viser, at vi bor i et område af Danmark, hvor:

- næstfærrest mener, at egen indsats er vigtig for helbredet
- færrest gør noget for at bevare eller forbedre helbredet
- færrest føler sig frisk nok til at gøre, hvad man har lyst til
- næstflest over 60 år har en god fysisk mobilitet
- dødeligheden er 7% højere for kvinder og 9% for mænd under 65 år end på landsplan

Sammenlignet med landsniveauet kan det siges, at der her i området er basis for forbedringer. Ud fra opgørelsen tyder noget på, at der specielt skal arbejdes med holdningsændringer blandt borgerne.

Det er dog ikke kun sygdomme, der er årsag til indlæggelser. Med udgangspunkt i tal for hele Danmark vil man i Guldborgsund Kommune årligt kunne forvente:

- 248 cyklistulykker
- 448 børn kommer til skade i skole og på institutioner
- 768 borgere kommer til skade ved sportsaktiviteter
- 6.720 borgere behandles på skadestue
 - Faktiske tal viser, at der i 2005 var registrerede henvendelser fra i alt ca. 10.200 personer (eSundhed).
- 72 borgere over 64 år får hoftebrud – ca. 1.072 sengedage
 - Faktiske tal viser, at der i 2005 var indlagt 100 personer med i alt 1007 sengedage (eSundhed).

De hyppigste årsager til langvarige sygedagpenge fremgår af figur 6. Den væsentligste årsag til sygefravær er ryg, led og bevægeapparatet - altså befolkningens fysiske tilstand. Ulykker og psykiatriske/psykosociale lidelser er også væsentlige faktorer.

FIGUR 6

	Mænd	Kvinder
Ryg, led, bevægeapparat	38,4%	45,7%
Ulykker	20,8%	6,0%
Psykiatriske/psykosociale	12,5%	18,1%
Hjerte-kar-sygdomme	10,7%	6,5%
Kræft	4,4%	6,0%
Andet	13,2%	17,7%

Kilde: Borgerrettet forebyggelse og sundhedsfremme på arbejdspladsen, Nationalt center for sundhedsfremme på arbejdspladsen 2005



KULTUR & FRITID

Der er i dette afsnit taget udgangspunkt i den regionale udviklingsmodels analyser af kultur og fritidsliv, hvor de 17 kommuner i regionen er sammenlignet i forhold til foreningsliv, oplevelses-muligheder og attraktioner.

OPGØRELSEN KAN BETRAGTES I 3 DELE

- muligheden for at være deltagende (foreninger), hvor Guldborgsund ligger i toppen mht. antal foreninger pr. indbygger.
- muligheden for at betragte (Eliteidræt, teatre, biografer mm.), hvor Guldborgsund ligger i midten i regionen.
- museer og seværdigheder, som ud over at være et

aktiv for borgerne også er et aktiv for turismen, hvor antallet pr. indbygger ligger i den gode ende (Betragtes udelukkende antallet, ligger Guldborgsund også i top mht. Historiske seværdigheder).

Som udgangspunkt kan det konkluderes, at der i kommunen er et bredt foreningsliv. Det er dog svært at sige noget om kvaliteten af mulighederne; undersøgelsen siger heller ikke noget om antallet af deltagende. På kortet på den modstående side er illustreret de fysiske rammer for idrætslivet i form af haller, svømmehaller (incl. Friluftsbad) og det overordnede cykelrutenet i kommunen.

FIGUR 7						
	Idrætsforeninger pr. indbygger ¹	Friluftsgang, kulturelle og religiøse foreninger pr. indbygger ²	Eliteidrætshold pr. indbygger ³	Teatre, biografer og spillesteder pr. indbygger ⁴	Museer pr. indbygger ⁵	Historiske seværdigheder pr. indbygger ⁶
1	Guldborgsund	Lolland	Greve	Vordingborg	Guldborgsund	Sorø
2	Ringsted	Vordingborg	Holbæk	Køge	Vordingborg	Ringsted
3	Solrød	Guldborgsund	Køge	Kalundborg	Roskilde	Stevns
4	Vordingborg	Ringsted	Slagelse	Ringsted	Slagelse	Guldborgsund
5	Lejre	Stevns	Roskilde	Slagelse	Lolland	Vordingborg
6	Køge	Sorø	Solrød	Faxe	Lejre	Kalundborg
7	Næstved	Faxe	Guldborgsund	Guldborgsund	Køge	Lolland
8	Odsherred	Holbæk	Ringsted	Lolland	Odsherred	Odsherred
9	Faxe	Næstved	Næstved	Odsherred	Stevns	Faxe
10	Greve	Kalundborg	Kalundborg	Holbæk	Holbæk	Lejre

1. Antallet af foreninger jf. Købmandsstandens Oplysnings Bureau.

2. Antallet af foreninger jf. Købmandsstandens Oplysnings Bureau.

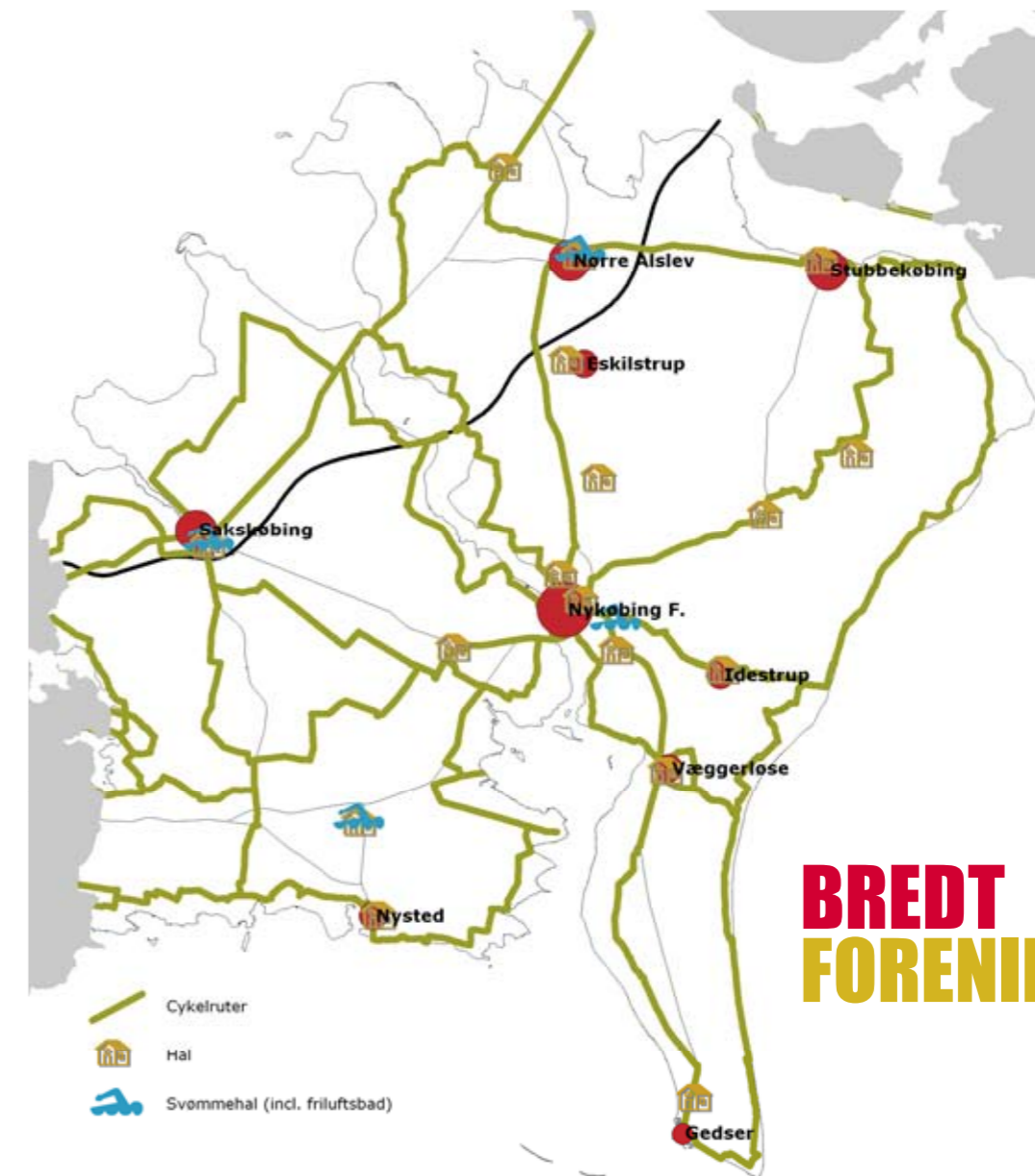
3. Antallet af hold i de bedste rækker inden for Ishockey, fodbold, Badminton, Basketball, Håndbold og Volleybold.

4. Opgjort efter antallet af teatre, biografer og spillesteder registreret i Kultunaut.

5. Opgjort efter antallet af museer registreret i Kultunaut.

6. Antallet af Kirker, slotte, herregårde, Parker, haveanlæg, Naturseværdigheder mv. med Johanneskorset.

FIGUR 8 HALLER, CYKELRUTE, SVØMMEHALLER



**BREDT
FORENINGSLIV**

ERHVERV & TURISME

ARBEJDSMARKED

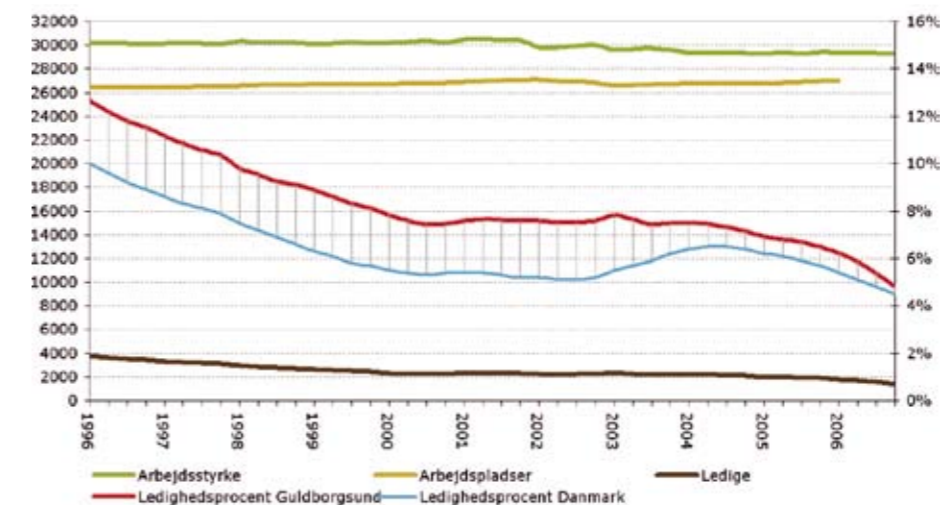
Af figur 9 ses, at antallet af arbejdspladser har været relativt stabilt de seneste 10 år, mens arbejdsstyrken er blevet mindre. Betragtes ledigheden, er der efterhånden meget få ledige i kommunen, og forskellen mellem arbejdsløshedsprocenten på landsplan og i Guldborgsund er indsnævret fra tidligere at ligge med en forskel på 2-2½% til de seneste år at ligge på under ½%.

Med udgangspunkt i befolkningsprognosen forventes et fald i arbejdsstyrken frem til 2018 på 2400 personer. Der vil, såfremt antallet af arbejdspladser fastholdes, være flere arbejdspladser i kommunen end personer tilknyttet arbejdsmarkedet, så mangelen på arbejdskraft kan blive en væsentlig faktor i fremtiden.

STABILT ANTAL ARBEJDSPLADSER



FIGUR 9 BESKÆFTIGELSES- & LEDIGHEDSPROCENTER

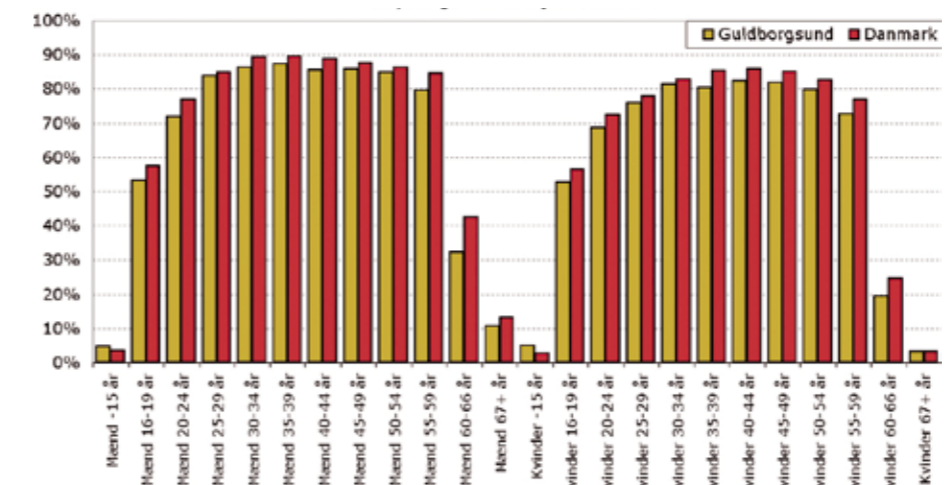


ARBEJDSSTYRKEN

Af figur 10 fremgår andelen af befolkningen, der er tilknyttet arbejdsmarkedet opdelt i aldersgrupper og sammenlignet med landsgennemsnittet. Det ses, at der i stort set alle aldersgrupper og uanset køn er

tale om en mindre tilknytning til arbejdsmarkedet end landsgennemsnittet - med undtagelse af de unge under 15. Det ser samtidig ud til, at tilbagetrækningen fra arbejdsmarkedet sker tidligere end landsgennemsnittet (se sammenligningen ved 55-59 og 60-66 år).

FIGUR 10 TILKNYTNINGEN TIL ARBEJDSMARKEDET



ARBEJDSPLADSER

Antallet af arbejdspladser i de seks delområder (de gamle kommuner) er Nykøbing: 14.600, Nysted: 1.560, Nørre Alslev: 3.400, Saksøbing: 3.260, Stubbekøbing: 2.000 og Sydfalster: 2.000. 54% af arbejdspladserne i kommunen ligger altså i delområdet Nykøbing. Set i forhold til befolkningsandelen udgør Nykøbing kun 40% af den samlede befolkning. Af figur 11 fremgår den lokale fordeling af arbejdspladserne på 4 hovederhverv for de enkelte delområder af kommunen.

Nysted og Stubbekøbing skiller sig ud ved at hhv. 19% og 15% af arbejdspladserne er indenfor landbrug-fiskeri. Nørre Alslev udmærker sig ved, at 37% af arbejdspladserne i området er i produktionserhvervene (ca. det dobbelte af kommunens gennemsnit).

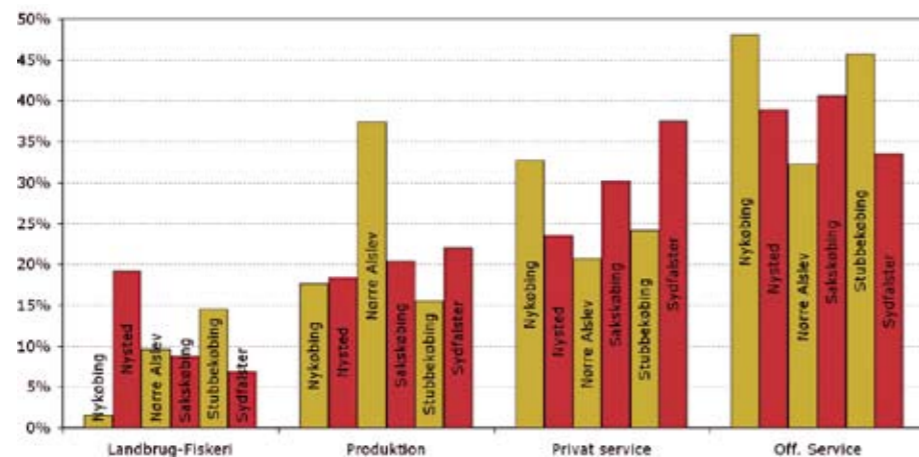
Det er navnlig i de to byer Nykøbing og Saksøbing, at arbejdspladser indenfor detailhandel er en væsentlig faktor. I Sydfalster er der ligeledes en stor andel af

arbejdspladser indenfor den private service (Sydfalster er således det eneste delområde, hvor der er flere arbejdspladser indenfor den private service end den offentlige). Arbejdspladserne ligger især indenfor Hotel, Restauration, Transport, Udlejning og Ejendomsformidling.

Næsten halvdelen af arbejdspladserne i delområderne Nykøbing og Stubbekøbing er offentlig service. I Stubbekøbing er det specielt arbejdspladser på sociale institutioner, mens det i Nykøbing fordeler sig på områderne offentlig administration, undervisning og sundhedsvæsen.

Sammenlignes fordelingen af arbejdspladser i Guldborgsund med fordelingen på landsplan, er der mange arbejdspladser indenfor Landbrug og Fiskeri. I modsætning til landsgennemsnittet er der langt flere arbejdspladser indenfor den offentlige service i forhold til den private service. Årsagen hertil skal findes i den

FIGUR 11 ARBEJDSPLADSFORDELING I DELOMRÅDER



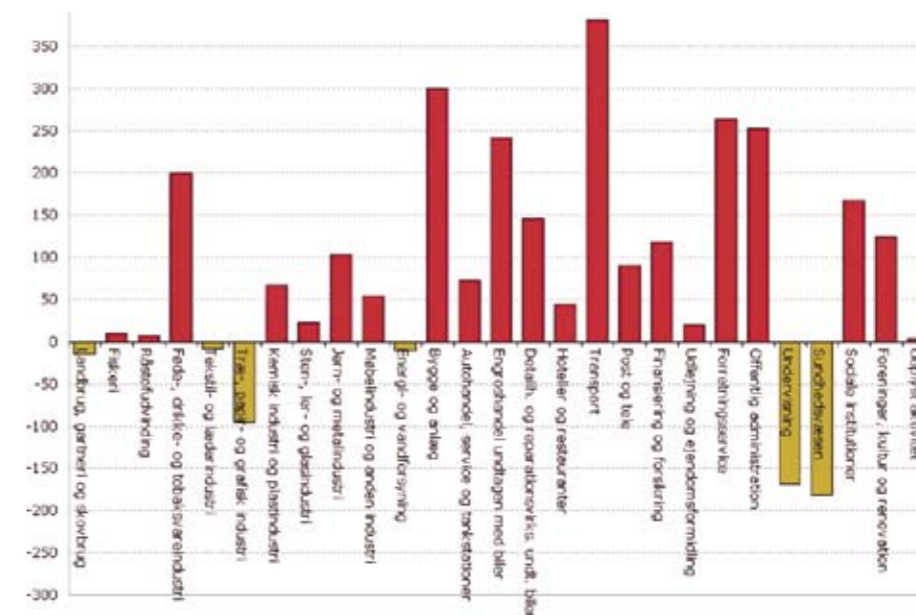
FORDELING PÅ ERHVERV

store mængde af arbejdspladser indenfor sundhedsvæsenet, sociale institutioner og uddannelsesområdet, hvorimod der i den private service er få arbejdspladser indenfor den finansielle sektor, engroshandel, transportområdet og forretningsservice i forhold til landsgennemsnittet.

Sammenholdes arbejdspladserne i kommunen med, hvad de bosiddende personer er beskæftiget med, ses det af figur 12, at der på de fleste områder er mere arbejdskraft, end der er arbejdspladser i kommunen. Specielt indenfor Transport, Bygge og anlæg, Forretningsservice, Offentlig administration, Engroshandel og Føde-, drikke- og tobaksindustri er der flere bosiddende beskæftiget indenfor området end arbejdspladser.

På områderne Undervisning, Sundhedsvæsen og Træ-, papir- og grafisk industri er der dog flere arbejdspladser i kommunen, end der er bosiddende.

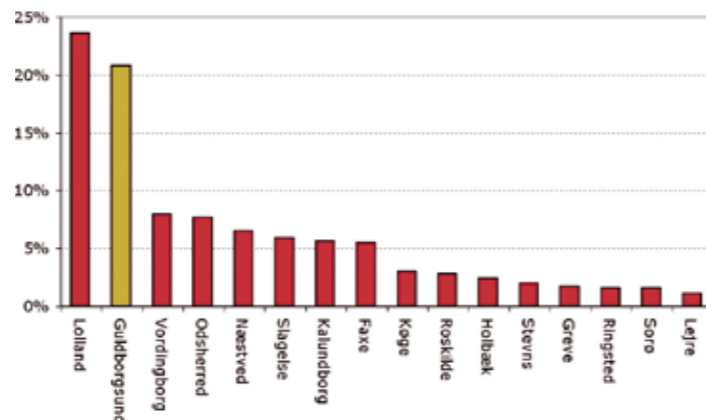
FIGUR 12 ARBEJDSSTYRKEN KONTRA ARBEJDSPLADSER



KYSTTURISME

FIGUR 13

ANDEL AF TURISTERNES OVERNATNINGER I REGION SJÆLLAND



TURISME

Turismen er en væsentlig faktor for udviklingen rundt om i Guldborgsund Kommunes byer og landområder. Region Sjælland har beskrevet Guldborgsund ved:

“Mulighed for innovativ kobling mellem kultur og kystturisme”.

“Guldborgsund Kommune er kendt for den klassiske kystturisme, hvor Marielyst er perlen med én af landets allerbedste og mest berømte badestrande. Miljøministeriet skønnede i 2004, at man ved at give mulighed for udstykning af 500 nye sommerhusgrunde ved Marielyst kunne skabe ca. 180 midlertidige ar-

bejdspladser i forbindelse med etableringen og 60-70 varige regionale arbejdspladser som følge af den forøgede turistmængde. Men Guldborgsund er mere end gode badestrande. Kommunen har også et højt samlet kulturindeks. Det er især kulturhistoriske museer og historiske seværdigheder, som Guldborgsund er rig på. De historiske museer og seværdigheder kan skabe synergi i forhold til kystturismen, så Guldborgsunds turismeprofil får en bredere appel.”

Vi har således gode udbygningsmuligheder for overnatninger med nye sommerhusområder, og vi ligger i forvejen i toppen, når det angår overnatninger i regionen.



INFRASTRUKTUR

Infrastruktur omfatter flere emner, eksempelvis:

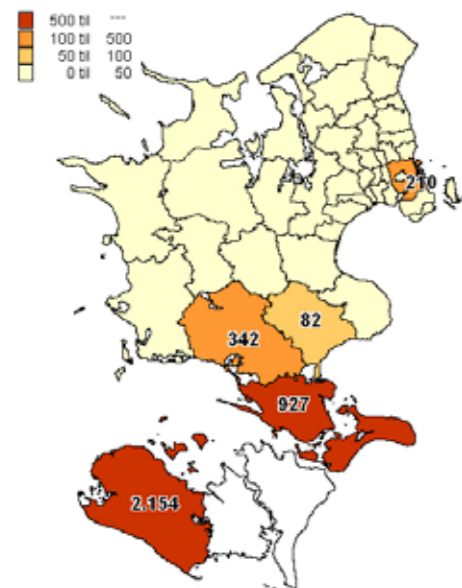
- Trafikale forbindelser ud af kommunen (individuelle/kollektive)
- Interne trafikale forbindelser mellem landsbyer og byerne (individuelle/kollektive)
- Trafiksikkerhed
- IT

I dette afsnit er der lagt vægt på pendlingen, hvor der ses nærmere på, hvor vi pendler til, og hvor arbejdskraften til kommunen kommer fra.

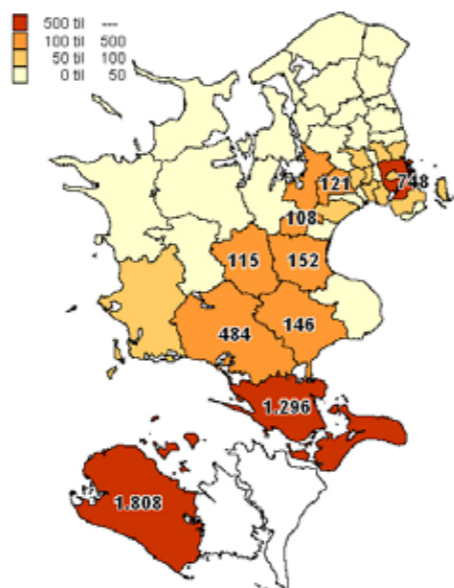
Betragtes pendlingen til Guldborgsund Kommune kan vores arbejdskraftsopland siges at være begrænset til Lolland, Vordingborg, Næstved og Faxe kommuner. Det skal dog bemærkes, at der fra Københavns Kommune pendler lige over 200 personer til Guldborgsund Kommune.

Betragtes udpendlingen, er der en stærk tendens til, at der pendles til vores nabokommuner samt langs motorvejen ind mod København. Som det fremgår af de to kort, er der en væsentlig større udpendling end indpendling til Guldborgsund. Kun i forhold til Lolland Kommune er der flere, der pendler fra Lolland til Guldborgsund end omvendt.

FIGUR 11

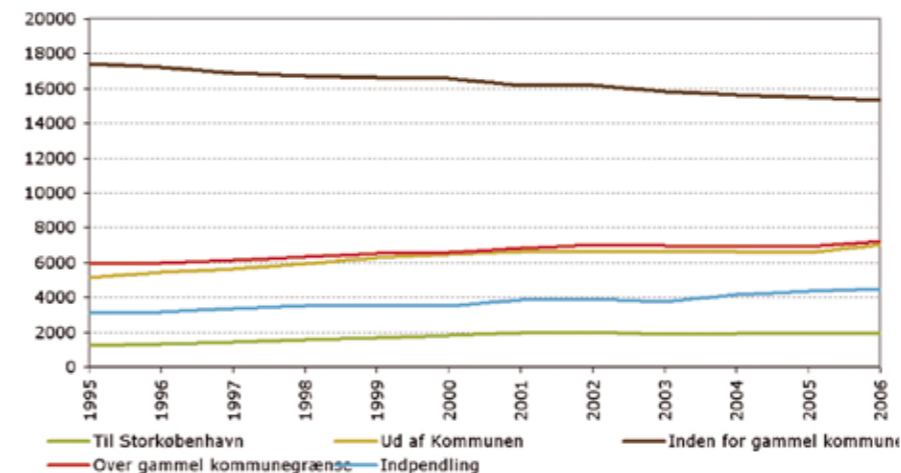


Antallet af personer, der pendler til Guldborgsund Kommune fra de øvrige nye kommuner. Danmarks Statistik, Pend3R



Antallet af personer, der udpender fra Guldborgsund Kommune til de øvrige nye kommuner. Danmarks Statistik, Pend3R

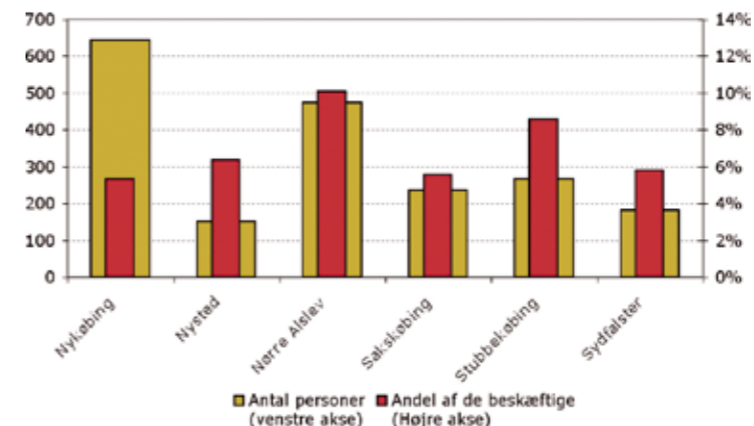
FIGUR 14 PENDLINGSUDVIKLING



Af figur 14 ses det, at pendlingen steg i slutningen af 90'erne, men pendlingen ud af kommunen, over de gamle kommunegrænser og pendlingen til København er stagneret de senere år, hvorimod indpendlingen er fortsat stigende. Udviklingen kan muligvis forklares med et styrket lokale arbejdsmarked.

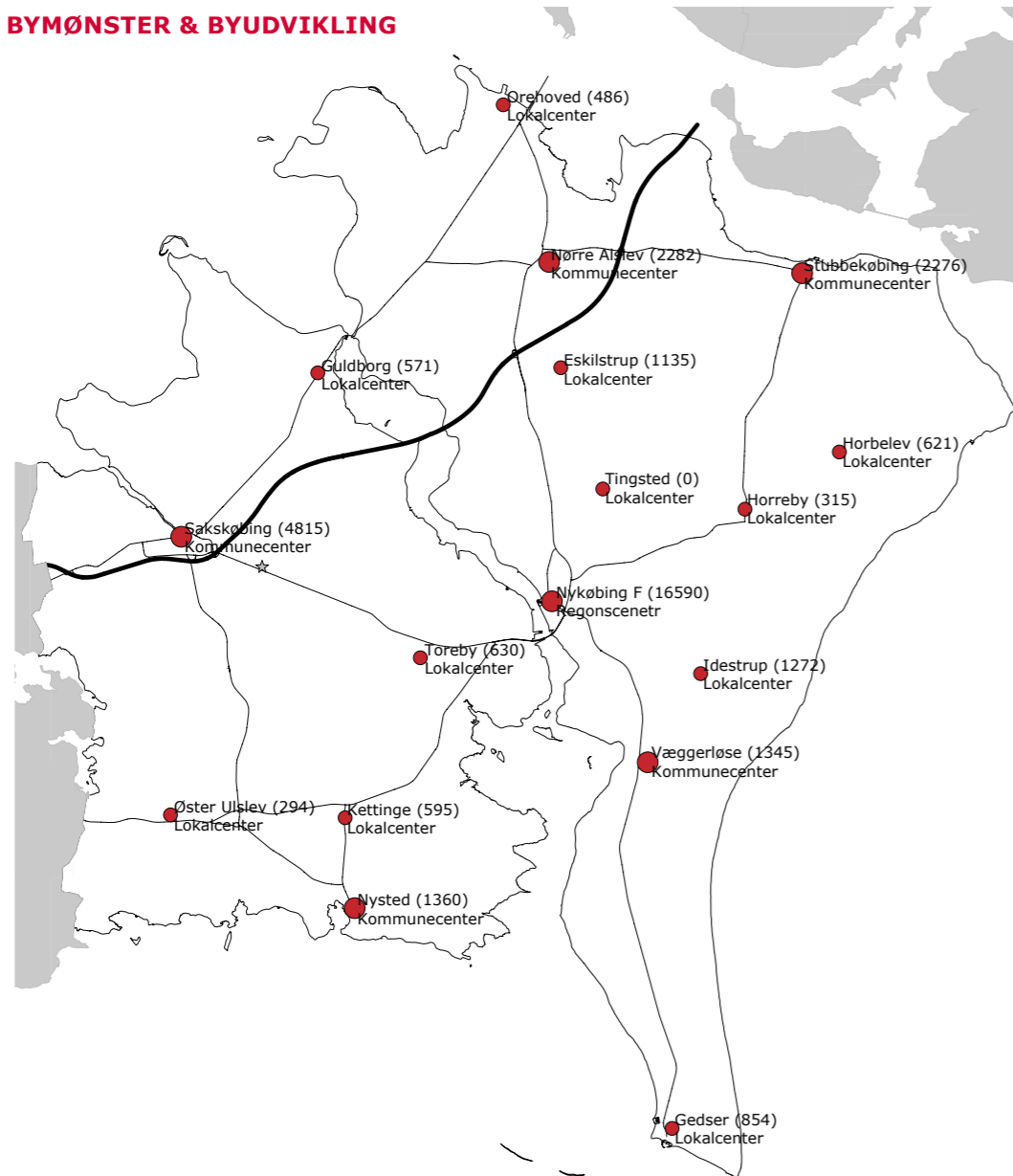
Betragtes pendlingen til København, var den stigende i slutningen af 90'erne, men har stort set ikke ændret sig siden 2000. Pendlingen til København er geografisk betinget, således pendles der relativt mere fra Nordfalster end fra de sydligere dele af kommunen. Hvilket fremgår af figur 15.

FIGUR 15 PENDLING TIL KØBENHAVN



**STYRKET
ARBEJDSMARKED**

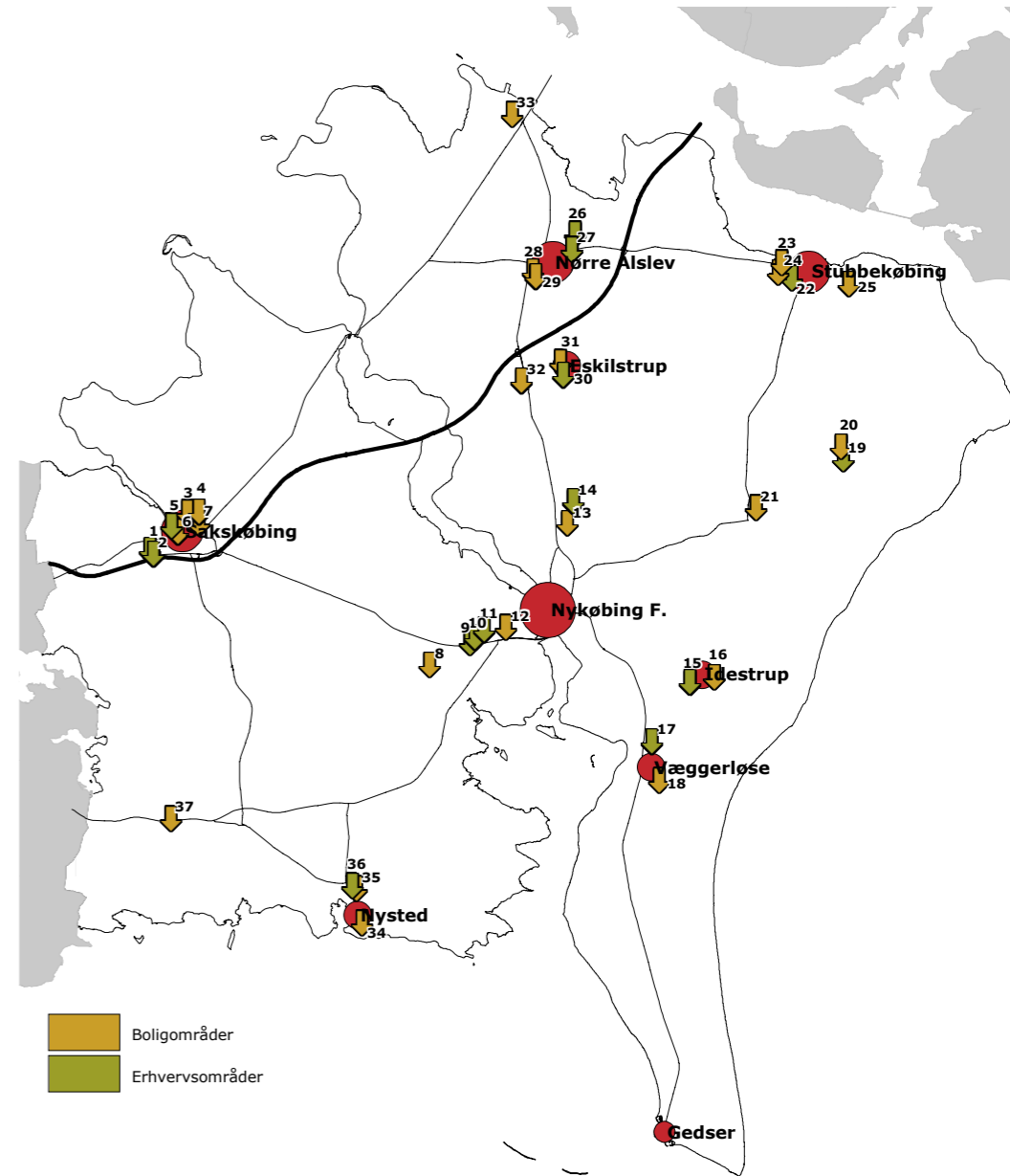
BYMØNSTER & BYUDVIKLING



FIGUR 16

BYSTRUKTUR JF. DE GAMLE KOMMUNEPLANER

ID	Område	Type	Areal ha
1	Sakskøbing	Erhverv	2
2	Sakskøbing	Erhverv	14
3	Sakskøbing	Bolig	8
4	Sakskøbing	Bolig	3.5
5	Sakskøbing	Erhverv	1
6	Sakskøbing	Bolig	1.5
7	Sakskøbing	Bolig	5.7
8	Toreby	Bolig	3.8
9	Ø.Toreby	Erhverv	4.9
10	Ø.Toreby	Erhverv	2.4
11	Ø.Toreby	Erhverv	11
12	Sundby	Bolig	2
13	Nykøbing, Nordbyen	Bolig	20
14	Nykøbing, Nordensvej	Erhverv	60
15	Idstrup	Erhverv	6
16	Idstrup	Bolig	0.8
17	Væggerløse	Erhverv	1.1
18	Væggerløse	Bolig	4.8
19	Horbelev	Erhverv	4
20	Horbelev	Bolig	3.5
21	Horreby	Bolig	1.9
22	Stubbekøbing	Erhverv	10
23	Stubbekøbing	Bolig	1.8
24	Stubbekøbing	Bolig	3.5
25	Stubbekøbing, Ore	Bolig	3.5
26	Nørre Alslev	Erhverv	8.3
27	Nørre Alslev	Erhverv	1.5
28	Nørre Alslev	Bolig	4.7
29	Nørre Alslev	Bolig	2.3
30	Eskilstrup	Erhverv	3
31	Eskilstrup	Bolig	5
32	Ønslev	Bolig	1.3
33	Ørehoved	Bolig	1.2
34	Nysted	Bolig	9
35	Nysted	Bolig	5.8
36	Nysted	Erhverv	3.9
37	Øster Ulslev	Bolig	3.5



FIGUR 17

KOMMUNALT EJEDE AREALER, SOM ER PLANLAGT TIL ERHVERV OG BOLIGFORMÅL, MEN IKKE ER TAGET I ANVENDELSE ENDNU

LANDDISTRIKTER

Udfordringerne for kommunens landdistrikter er stort set de samme som udfordringerne i byerne, nemlig at sikre levedygtige lokalsamfund gennem sikring af:

- beskæftigelse,
- bosætning,
- rig og varieret natur,
- attraktive levevilkår

Vilkårene for arbejdet med sikringen af beskæftigelse, bosætning og attraktive levevilkår er dog vidt forskellige fra sikringen af byernes udvikling.

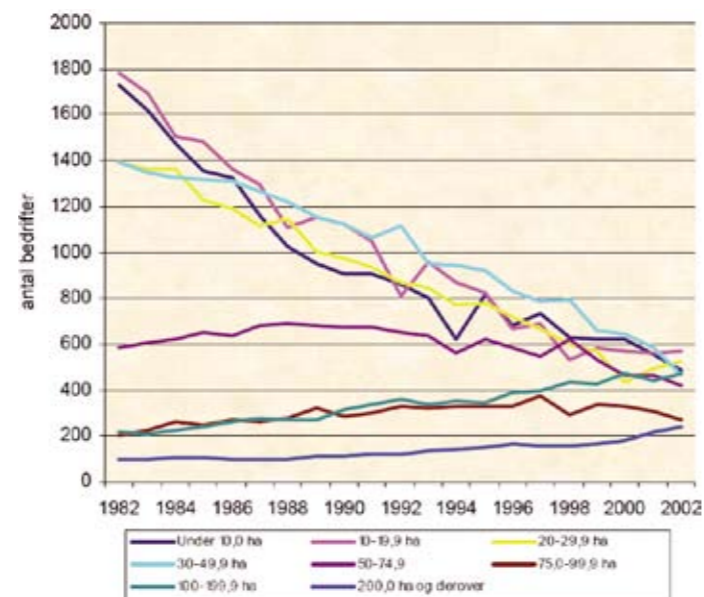
ERHVERVET

Landbruget har tidligere været det primære erhverv i landområderne. Ses der i dag på antallet af arbejdspladser i landbruget i de enkelte dele af kommunen, udgør det fra 2 til 20 procent af arbejdspladserne (se opgørelsen under erhverv og turisme). Landbruget

spiller således stadig en væsentlig rolle i beskæftigelsen i de tidligere Nysted og Stubbekøbing kommuner. Udviklingen i antallet af arbejdspladser i landbruget samt bedrifternes antal har dog været i tilbagegang over en længere årrække.

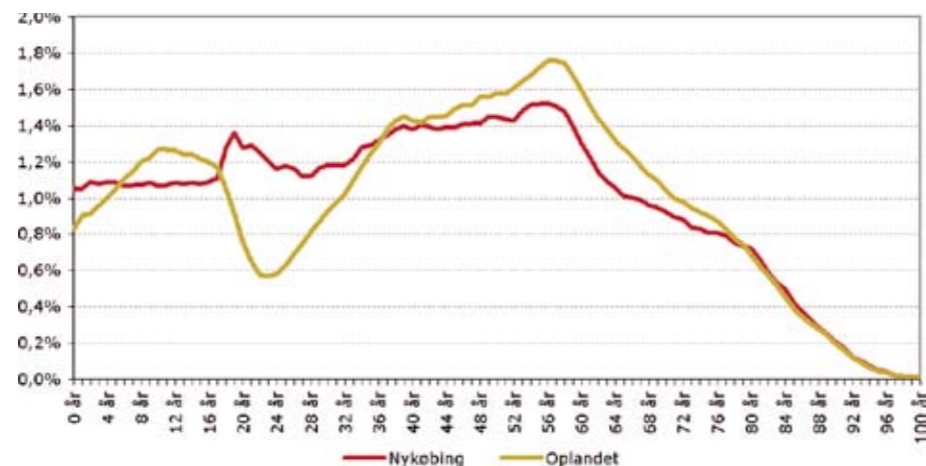
Af figur 18 fremgår antallet af jordbrug i forskellige størrelser i Storstrøms Amt (opgørelse fra Storstrøms Amts Jordbruganalyse 2004). Det ses, at der bliver flere og flere større bedrifter på bekostning af de mindre. Samtidig er antallet af beskæftigede inden for landbruget reduceret med 25% på blot 10 år, hvilket både gælder for Guldborgsund Kommune og for Danmark som helhed. Det lader til, at den lokale udvikling blot følger de generelle udviklingstendenser i landbruget.

FIGUR 18 ANTAL BEDRIFTER FORDELT EFTER STØRRELSE



BOSÆTNING
NATUR
ATTRAKTIVE
LEVEVILKÅR
BESKÆFTIGELSE

FIGUR 19 ALDERSFORDELING



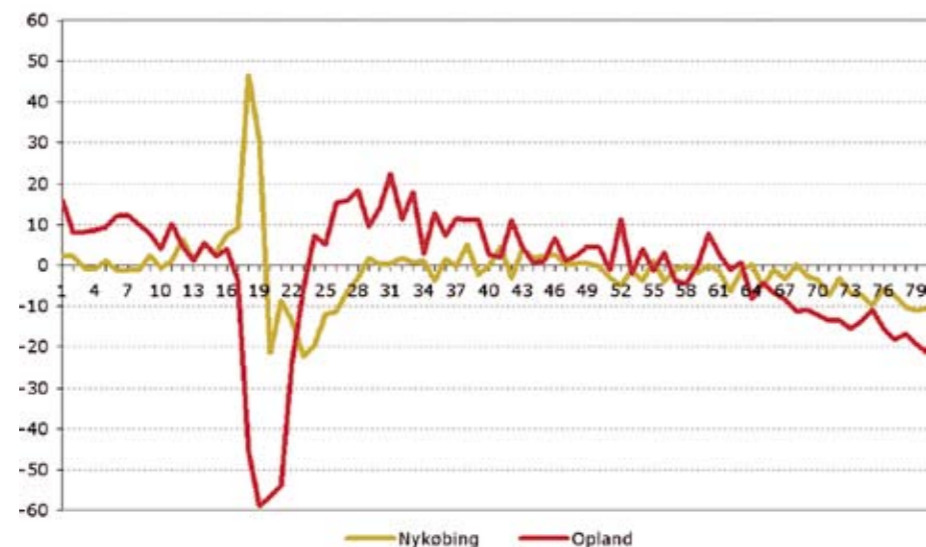
BEFOLKNINGEN

I Guldborgsund kan en sammenligning af befolknings-sammensætningen i den tidligere Nykøbing Kommune sammenlignet med de øvrige 5 øvrige kommuner give et billede af landdistrikternes befolkning. Som det ses af figur 19, er befolknings-sammensætningen i Nykøbing mere homogen end i oplandet.

De tre væsentligste forhold er:

- Lav andel af børn under 4 år samt unge i alderen 17-30 år i oplandet.
- Større andel fra 4-17 år.
- Relativt stor andel i alderen 35-80 år i oplandet i forhold til Nykøbing.

FIGUR 20 ÅRGANGSÆNDRING EFTER ALDER



DE UNGE FLYTTER TIL BYEN

For at give et gæt på årsager til denne uens sammensætning, illustreres i figur 20 de enkelte årganges netto befolkningstilvækst dels for Nykøbing og dels for oplandet (gennemsnit for perioden 2002-2006). Det ses, at der til Nykøbing flytter mange unge i aldersgruppen 16-19 år, mens der er en negativ udvikling i aldersgruppen 20-27 år. Disse forhold kan tilskrives, at Nykøbing er en uddannelsesby med mange ungdomsuddannelser men få videregående uddannelser.

For oplandet gælder, at de unge flytter fra landet, når de fylder 17-22, der er her et sammenfald med tilflytningen til Nykøbing. Der er en tendens til en befolkningstilvækst for aldersgrupperne 1-12 år, samt 23-40, disse to grupper kunne tyde på en tilflytning af børnefamilier til landdistrikterne. Endelig er der en større befolkningstilbagegang i alderen 64-80 i oplandet end i Nykøbing. Dette kan ikke kun tilskrives dødeligheden, men igen et eventuelt flyttemønster i retning af, at de ældre søger til byen.

Der kan kun gættes på årsagerne til befolkningens flytninger - for præcist at kunne udtale sig om baggrunden for flyttemønstrene vil det kræve en undersøgelse blandt fra- og tilflyttere.

NATUR

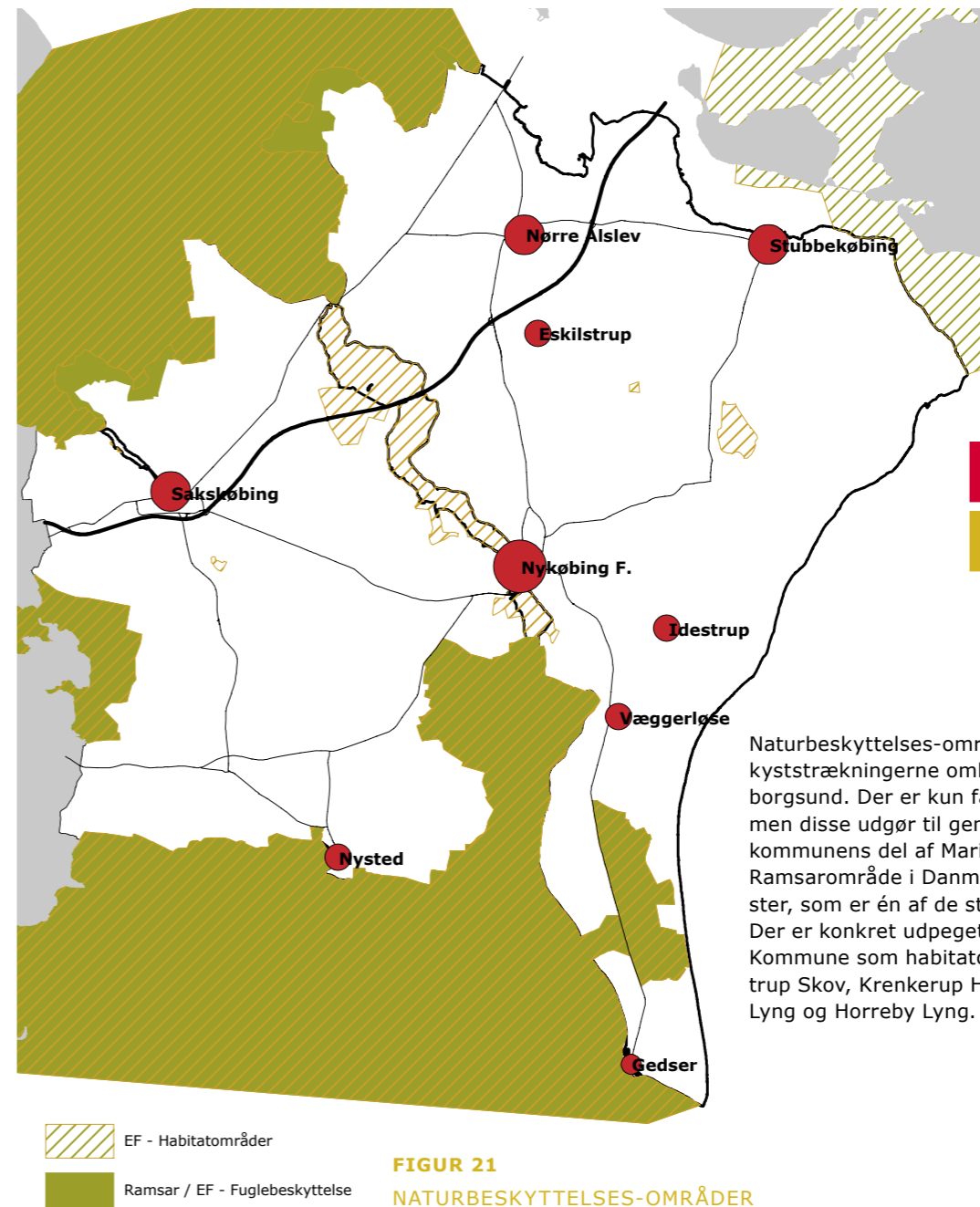
INTERNATIONALE NATURBESKYTTELSES-OMRÅDER (NATURA 2000 OMRÅDER)

Danmark er som medlem af EU omfattet af 2 direktiver, der har til formål at bevare europæisk natur, og som skal birage til, at EU efterlever internationale naturbeskyttelsesaftaler (Bern-konventionen og Rio-konventionen). Internationale naturbeskyttelsesområder er udpeget som konsekvens af disse direktiver.

Den overordnede målsætning for de internationale naturbeskyttelsesområder er at sikre og genoprette en "gunstig bevaringsstatus" for de arter og naturtyper, som områderne er udpeget for. Det betyder i praksis, at udbredelsesområder og bestandsstørrelser skal være stabile eller i fremgang.

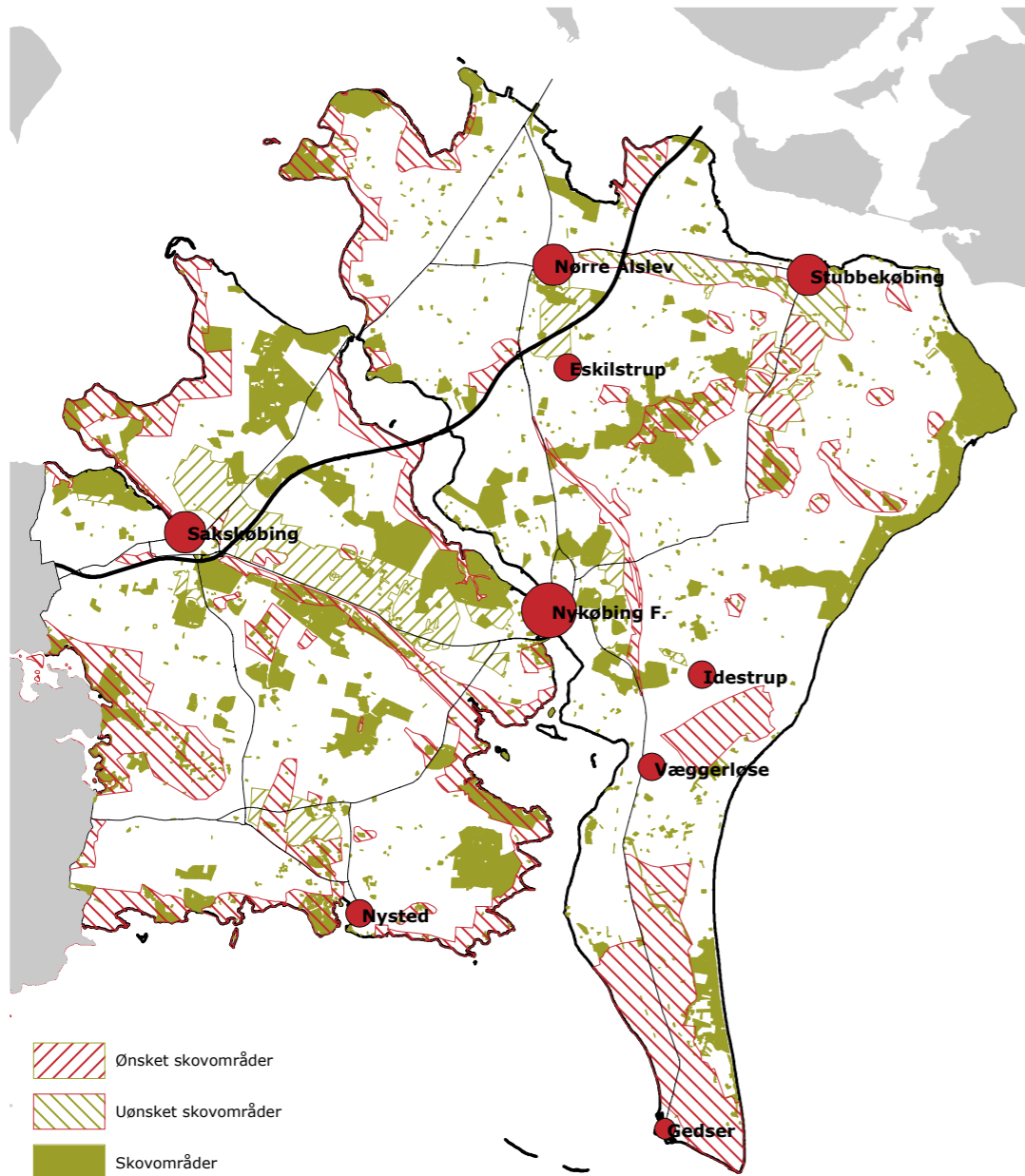
Målsætningen skal nås gennem Natura 2000-planlægning. Den første Natura 2000-plan skal endeligt vedtages i december 2009.

De udpegede arealer - som også fremgår af Regionplan 2005-2017 (nuværende plangrundlag) - er opdelt i de såkaldte Ramsarområder (udpeget i 1977), og EF-fuglebeskyttelsesområder (udpeget i 1983-1994), der beskytter vigtige trækfuglelokaliteter af international interesse. De såkaldte Habitatområder (udpeget i 1998-2003) sikrer forekomsten af en række forskellige naturtyper og arter af "fællesskabsbetydning". Flere af arealerne er sammenfaldende, jf. figur 21.



BEVAR FUGLELIVET

Naturbeskyttelses-områderne dækker ca. 70 % af kyststrækningerne omkring kommunen samt Guldborgsund. Der er kun få udpegede områder på land, men disse udgør til gengæld unikke områder, som fx kommunens del af Maribosøerne, der er eneste ferske Ramsarområde i Danmark, samt Horreby Lyng på Falster, som er én af de største højmoser i Danmark. Der er konkret udpeget 5 landområder i Guldborgsund Kommune som habitatområder. Disse områder er Maltrup Skov, Krenkerup Haveskov, Maribosøerne, Listrup Lyng og Horreby Lyng.



FIGUR 22
SKOV-OMRÅDER I GULDBORGSUND KOMMUNE



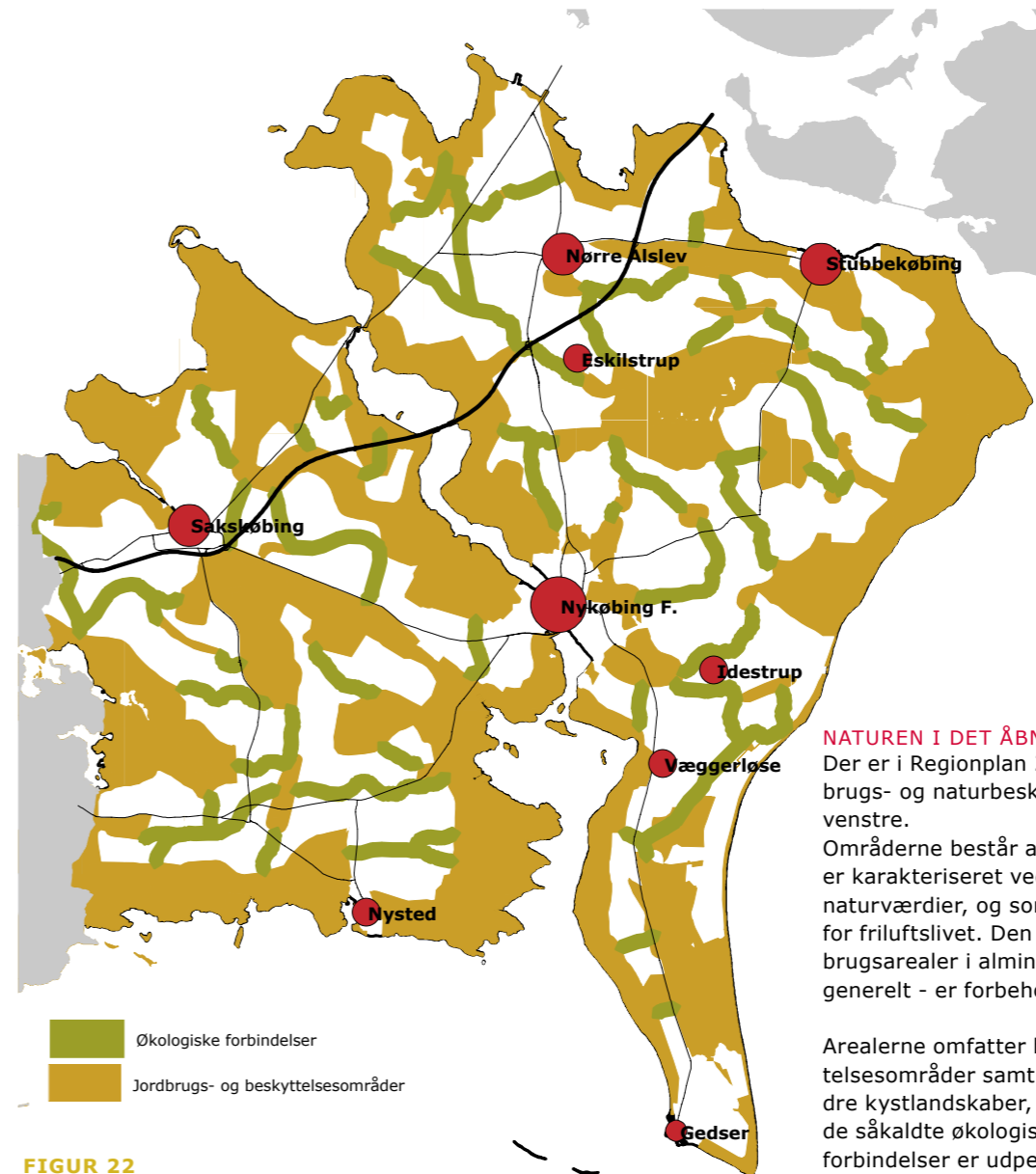
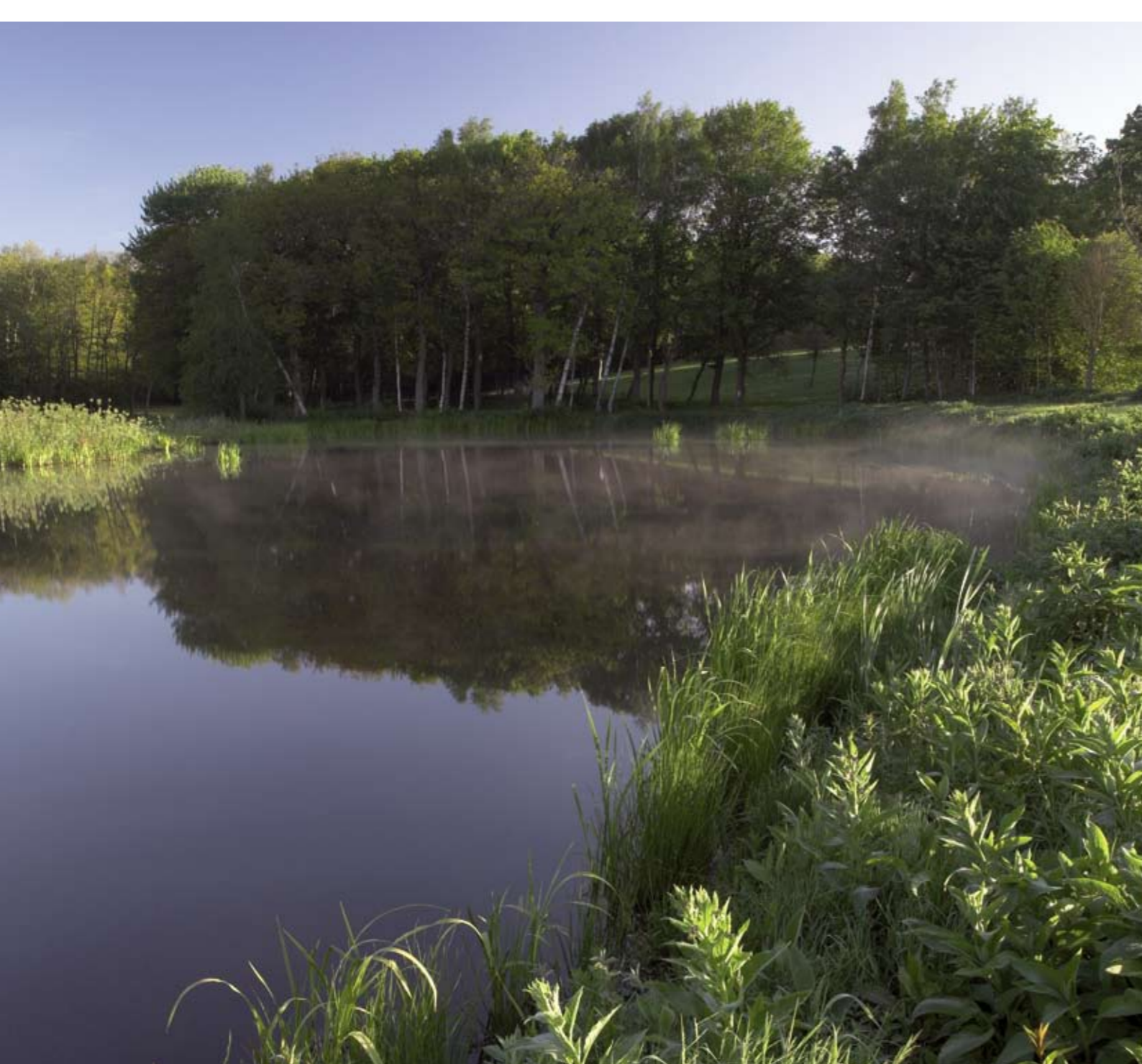
NATUR & FRILUFTSLIVET

SKOVE

Skov-områder er et aktiv for friluftslivet og giver muligheder for mange naturoplevelser. Samtidig har skov-områder andre vigtige funktioner som bl.a. at sikre rent drikkevand, øge træproduktionen og styrke netværket af sammenhængende naturområder, der sikrer spredningsmuligheder for dyr og planter. Kommunens eksisterende skove er vist på kortet på side 30.

I Regionplan 2005-2017 er der dels udpeget områder, hvor skovrejsning er ønsket, og dels hvor skovtilplantning er uønsket, jf. figur 22.

Områder, hvor skovrejsning er ønsket, skal danne grundlag for såvel fremtidig statslig skovtilplantning som for statens tilskud til privat skovrejsning på landbrugsejendomme. Skovrejsning er også et vigtigt bidrag til at sikre drikkevandet, træproduktionen og spredningskorridorerne for planter og dyr. Skovtilplantning er uønsket på arealer, hvor andre landskabs- og naturværdier skal bevares.



FIGUR 22
NATUROMRÅDER MED FORBINDELSER

NATUREN I DET ÅBNE LAND

Der er i Regionplan 2005-2017 udpeget særlige jordbrugs- og naturbeskyttelsesområder, jf. kortet til venstre.

Områderne består af den del af det åbne land, der er karakteriseret ved at have særlige landskabs- og naturværdier, og som derfor giver særlige muligheder for friluftslivet. Den største del af områderne er landbrugsarealer i almindelig drift, der - som landzonen generelt - er forbeholdt jordbrugserhvervet.

Arealerne omfatter bl.a. de internationale naturbeskyttelsesområder samt andre naturtyper som skove, andre kystlandskaber, søer, ådale, lavbundsarealer samt de såkaldte økologiske forbindelser. De økologiske forbindelser er udpeget for at sikre mulighederne for dyre- og plantearters spredning mellem områderne. Generelt bør jordbrugs- og naturbeskyttelsesområderne friholdes for bl.a. større anlæg, der kan forringe områdernes landskabs- og naturmæssige værdier samt hindre arternes fri passage.

MANDSKAB

Overrækkelse af Ånden i Saksøbing

Mandag den 7. maj i Siloen, Saksøbing Havn.
v/Martin Skibsted og Henning Tønning.

Præsentationer af Fremtidsbilleder

på Café Lagunen, Havnen i Guldborg-Lolland
Mandag den 7. maj ca. kl. 13 – 14.30

NATUR

Lars Wilhjelm, Dansk Skovforening.
Assisteret af Natur og Miljøchef Dorte Olsen.
Workshop 18. april med Grønt Råd for Guldborgsund Kommune.

SUNDHED

Katrine Gro Hansen, Falsters Statskovdistrikt.
Assisteret af Sundhedschef Maibritt Kuszon.
Workshop 19. april 9 deltagere – Ældrerådet, Sygehuset, Politiet, Statskovdistriktet.

KULTUR & FRITID

Ebbe Bressing, Guldborgsund Sports- og Idrætsråd.
Iben Højlund, Kulturmejeriet.
Assisteret af Fritidschef Klaus Lykkebæk og Kulturchef Edvard Heerwagen Kejlåa.
Forløb integreret Borgerinddragelse i Kultur- og Fritidspolitikarbejdet. Borgermøde i November 2006 med 100 deltagere. Herefter fremtidsværkstedsforløb med i alt 4 møder.

Rundvisning i Slotsbrygge kvarteret

Mandag den 7. maj, kl. 17
Marianne Reinhardt, Byplanlægger og
Per Bro Kardel, Plan- & Byggerichef.

”Hvordan skabes levende byer?”

Mandag den 7. maj på Sam Hotels
Steffen Gullman, 11-CityDesign, Forfatter af Bogen
”Citydesign”.

”Oplevelsesøkonomi og Turisme i Guldborgsund Kommune”

Tirsdag den 8. maj Sam Hotels
Glen Polano, Direktør for Østdansk Turisme.

Præsentationer af Fremtidsbilleder

Tirsdag den 8. maj ca. kl. 9.30 – 11 på Sam Hotels

ERHVERVSUDVIKLING & TURISME

Finn Nielsen, Scala Bio og
Peder Wigh Krogh, Guldborgsund Turistråd
Assisteret af EU- Erhvervs- og Turismechef Martin Weis Holm.
Konference 30. april med 35 deltagere.

BYUDVIKLING & BYMØNSTER

Svend Dreist, Formand for Facaderådet i Nykøbing.
Anna-Elisabeth Jensen, Guldborgsund Museum.
Assisteret af Planchef Peter Vergo.
To workshops: 29. marts med 21 deltagere og 25. april med 12 deltagere.

LANDDISTRIKTET

Kristian Stausholm, Tidl. Formand for Lokal aktionsgruppe (LAG).
Lis Andresen, LAG-erfaringer.
Assisteret af EU- Erhvervs- & Turismechef Martin Weis Holm.
Workshop 26. april med 10 deltagere.

Rundvisning på Jupiter-Plast

Orehoved Havn, Tirsdag den 8. maj ca. kl. 15
v/ Fabrikschef Bent Skov.

Overrækkelse af Ånden i Stubbekøbing

Tirsdag den 8. maj, Stubbekøbing Havn.
v/ Mads Fægteborg og Havnefoged Henrik Andersen.

Rundvisning i Gedser

Onsdag den 9. maj 2007
Jørgen Bisbjerg, Formand for Gedser Bevaringsforening.

Overrækkelse af Ånden i Nysted

Onsdag den 9. maj, Nysted Havn.
v/Elisabeth Nicolaisen, Formand Nysted Bevaringsforening.

Skipper Lars Thuesen

Web-Vision, Erik Thorsen.

KUBEN-Byfornyelse Danmark

Direktør Niels Andersen
Regionschef Jens Holck-Christiansen
Projektleder Anne Avnby Alstrup

BYRÅDET

Bo Abildgaard
Linda Sivebæk Andersen
Claus Bakke
Jens Erik Boesen
Preben Bonde
John Brædder

Rene Christensen
Lennart Damsbo-Andersen
Erik Gaard
Kim Grützmeier
Lene Hatt
Kim Winther Jensen
Bent Jørgensen
Henning Kamper
Connie Larsen
Martin Lohse
Ole Nisbeth
Bent Pedersen
Hans-Aage Pedersen
Poul-Henrik Pedersen
Jens Petersen
Kaj Petersen
Preben Rasmussen
Ole Bronné Sørensen
Anne Svendsen
Edvard Traberg

DIREKTIONEN

Alma Larsen, Direktør for Børn, Skole & Kultur.
Bruno Andersen, Direktør for Teknik & Miljø
Hans Søie, Direktør for HR & Borgerservice.
Ib Østergaard Rasmussen, Adm. Direktør.
Ole Jakobsen, Direktør for Økonomi & Planlægning.
Peter Rygaard Andersen, Associeret Direktør.
Søren Lück Madsen, Direktør for Erhverv & Arbejdsmarked.
Vagn-Aage Nielsen, Direktør for Social & Sundhed.
SAMT
Kommunikationschef Gudrun Pedersen og
Planchef Peter Vergo.



GULDBORGSUND

GULDBORGSUND KOMMUNE
PARKVEJ 37
4800 NYKØBING FALSTER
TLF. 5473 1000
WWW.GULDBORGSUND.DK