



Planstrategi og Strategi for Agenda 21

Juni 2007



JAMMERBUGT
KOMMUNE

Planstrategi og strategi for Agenda 21

Udgivet af Jammerbugt Kommune

Udgivelsesdato juni 2007

Udarbejdet af Udviklingsafdelingen efter planlovens §23a og 33a.

Planstrategien fremlægges til debat i perioden fra 26.6.2007 til den 19.9.2007.

Der afholdes debatmøde om planstrategien den 21.8.2007. Nærmere information kan ses på kommunes hjemmeside www.jammerbugt.dk

Bemærkninger fremsættes inden den 19.9.2007 til

Jammerbugt Kommune
Udviklingsafdelingen
Toftevej 43
9440 Aabybro

eller irj@jammerbugt.dk

Kontaktpersoner:
Udviklingschef Noël Mignon og
udviklingskonsulent Ida Rytter Jensen

Læsevejledning

Planstrategi og strategi for agenda 21 indeholder på side 4-8 en statusdel med en kort beskrivelse af den hidtidige udvikling suppleret med enkelte nøgletal og kort.

På side 9 ses kommunalbestyrelsens vurdering af udviklingen.

På side 10-15 gennemgås de temaer, som planstrategien indeholder med både vision, mål og handlinger.

På side 16-17 gennemgås strategi for agenda 21 med mål og handlinger.

På side 18-19 er en oversigt over de temaer, som Jammerbugt Kommune vil revidere i forbindelse med udarbejdelse af kommuneplan i 2007-2009.

Forsideillustration: Stranden ved Blokhuis 2007



Strategi for Jammerbugt Kommune

Denne strategi er Jammerbugt Kommunes første planstrategi. Borgere, foreninger og råd har gennem kommunes Udviklingsforum været involveret i at prioritere, hvilke områder kommunen skal have som sine primære satsningsområder i den første planperiode.

I hele processen har der været mange spændende ideer og visioner på banen. Planstrategien er et udtryk for det kompromis, der har været nødvendigt, men er samtidig også et udtryk for, hvad langt de fleste deltagere ønskede at prioritere.

Kommunalbestyrelsen har på baggrund af de mange debatter, seminarer og møder formuleret tre visioner:

- Jammerbugt Kommune er et attraktivt sted at leve og være
- Jammerbugt Kommune bevarer og udvikler de særlige naturværdier
- Jammerbugt Kommune hæver kompetenciveauet

Vores kommune er mangfoldig, og de forskellige områder har forskellige kvaliteter, med hvert sit særpræg og hver sin kulturhistorie. Områderne rummer muligheder og potentiale for udvikling, hvilket vi vil understøtte, så det også i fremtiden er attraktivt at bo i eller flytte til kommunen.

Som en ekstra gevinst er vi omgivet af en natur, som selv i international sammenhæng er helt enestående, og som vi har et stort ansvar for at forvalte og bevare til gavn og glæde for alle. Vi har overtaget store naturopgaver fra det tidligere Nordjyllands Amt, og planstrategien skal ses som et udtryk for, at vi også i fremtiden vil prioritere naturen.

Samtidig har vi fokus på at hæve kompetenciveauet i befolkningen og motivere alle til uddannelse. På den måde får vi gode muligheder for både at forny og udvikle de erhverv, som i forvejen hører hjemme i vores område og at tiltrække nye erhvervstyper.

Med planstrategien tilkendegiver Jammerbugt Kommune nogle særlige pejlemærker, som Kommunalbestyrelsen i planperioden vil styre efter. Samtidig angiver kommunen en række handlinger, som den vil sætte i værk.

Vi vil gerne høre dine kommentarer til den valgte strategi og vil hermed invitere dig til at deltage i den videre proces med at føre strategien ud i livet.

Med tak for den store opbakning og interesse, der er udvist i forbindelse med planstrategien.

Mogens Gade
borgmester



Her står vi

Kommunevåbnet for Jammerbugt Kommune symboliserer Jammerbugten. Det blå hav og det grønne land – vores storslåede natur. Den frie fugl, som favner hele området - en helhed. Fuglen kigger fremad og har overblik. Samtidig er der dynamik, fart og luft under vingerne.

Planstrategien tager afsæt i de værdier, kommunevåbnet afspejler, og følgende ord fra kommunens vision: Helhed, plads til alle, dynamisk, fremtidsorienteret og rekreative naturområder.

Jammerbugt Kommune arbejder med mange emner. Til planstrategien har vi udvalgt nogle tværgående emner, som vi især vil sætte fokus på. Emnerne er udvalgt på baggrund af en vurdering af den hidtidige udvikling, nye opgaver overtaget fra det tidligere Nordjyllands Amt samt fremtidige

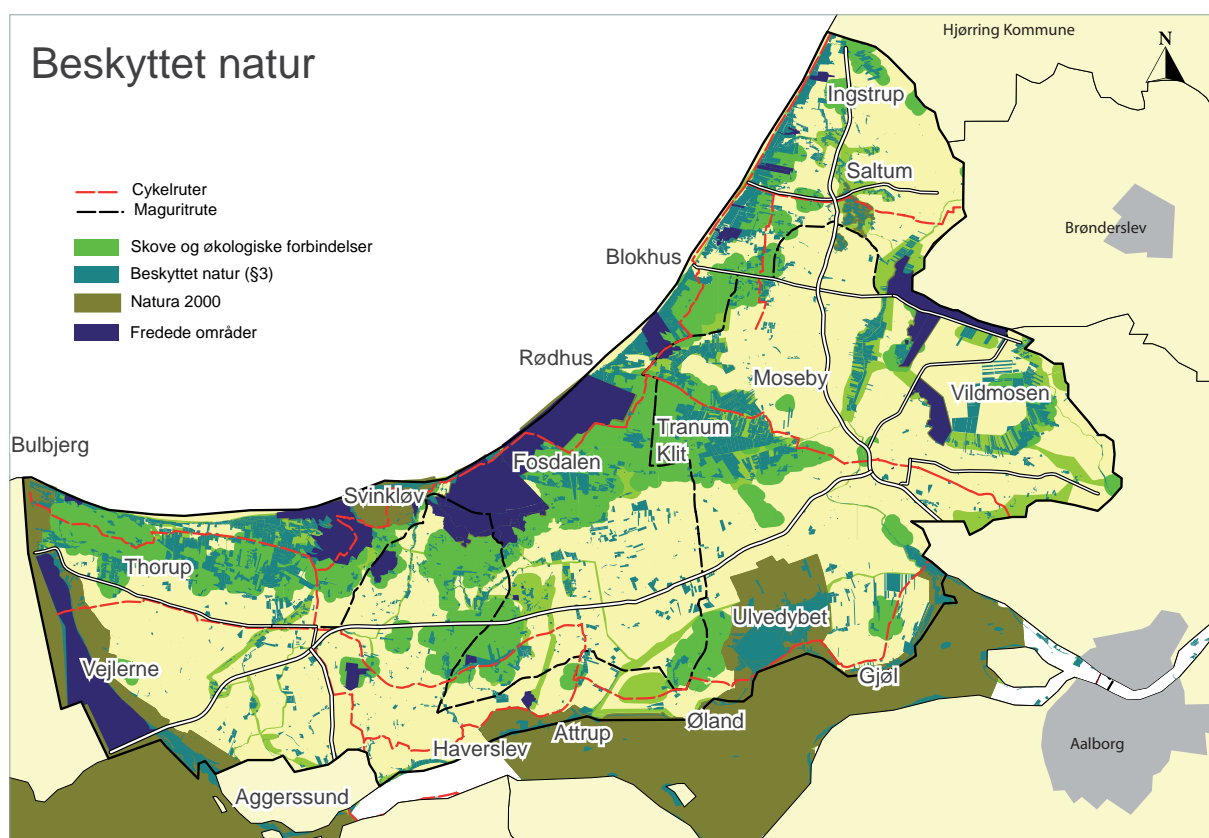
udfordringer for kommunen set i forhold til vores omverden og de tendenser, vi aflæser.

Planstrategien er afstemt med landsplanredegørelse 2006, signalerne i de statslige udmeldinger til den kommende kommuneplanlægning samt udmeldinger om den kommende kvalitetsreform.

På regionalt niveau deltager vi i samarbejder i regi af vækstforum, Best of Denmark, Aalborgsamarbejdet og i arbejdsgrupper med udvikling af den nye regionale udviklingsplan.

Vi har fået nye og større kommuner som naboer, som vi forbereder os på at samarbejde med om tværgående emner.

På de næste sider vil vi kort beskrive det udgangspunkt, som vi i Jammerbugt Kommune har at arbejde ud fra.





Natur og landskab

Jammerbugt Kommune har store sammenhængende naturområder af både national og international interesse. Ca. 14% af kommunens areal er udlagt som Natura 2000 område og er dermed under international beskyttelse.

Langs Limfjorden har vi 44 km fjordstrækning med tre lystbådehavne, Gjøl, Attrup og Haverslev med ca. 300 bådepladser. På denne strækning ligger flere herregårde, som vidner om, at det engang har været af stor betydning at placere sig ved datidens vigtige vandveje.



Langs Limfjorden træder bakkelandskabet tydeligt frem med variation mellem bakkeøer som Gjøl og Øland, og tidligere inddæmmede områder ved Ulvedybet, Brovst Løb og Vejlerne.

Vi har 52 km kystlinie ved Jammerbugten med forskellige typer strande, fra de brede strande mellem Saltum og Rødhus til de smalle strande langs plantagerne fra Trandum til Bulbjerg. Ved Thorupstrand har vi Nordeuropas største kystlandingsplads.



Kulturhistorien

Kommunens mange byer og landsbyer er meget forskellige og det afspejles af forskellige kulturspor som f.eks. bygningsværker fra andelstiden (mejerier, frysehuse og forsamlingshuse), kystfiskeriet (f.eks. redningsstationer) og landbruget (f.eks. herregårde, møller og læhegn).

Forskellene kommer også til udtryk i landsbyernes struktur og de mange kirker, som især understreger kommunens bakkelandskab.



Vi har også områder med store koncentrationer af gravhøje og langdysser, som vidner om, at der har levet mennesker i vort område i mange år.

Kunst og håndværk

Mange kunstnere og kunsthåndværkere er tiltrukket af den til tider barske natur, og det ses især i sommerhalvåret med mange udstillinger og kulturarrangementer.



Friluftsliv

Gennem vores landskab har vi et fint netværk af Margueritrute, regionale cykelruter og den nye Nordsøsti. Stierne ses på kortet til venstre. Skov- og Naturstyrelsen ejer halvdelen af kommunens skov- og naturområder, og tilbyder mange typer af oplevelser i tilknytning til de offentlige tilgængelige naturområder.



Turisme

Især langs Jammerbugten finder man mange turistaktører som campingpladser, hoteller, kroer og attraktioner.

Vi har både små og store turismeaktører med 5.800 sengepladser på 30 forskellige hoteller, kroer og vandrehjem, 8.000 sommerhuse, 27.500 campingenheder på 15 campingpladser, hvoraf vi har to 5 stjernede campingpladser



Erhverv

I Jammerbugt Kommune har vi ca. 2.400 arbejdsteder, som fordeler sig med mange arbejdssteder med få ansatte og et mindre antal større virksomheder. Vi har i de seneste år set fremgang i erhverv som landbrug, bygge- og anlæg, ejendomsformidling, rådgivning og sundhedsvæsen.



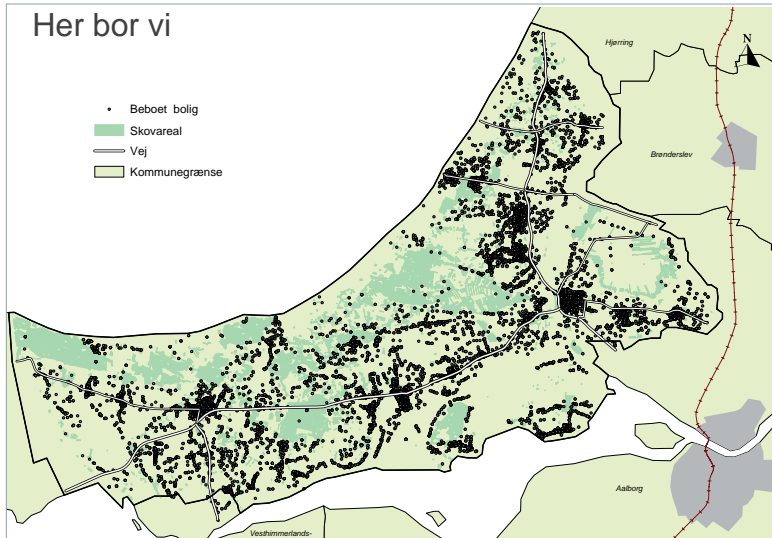
Sundhed og trivsel

På sundhedsområdet ser vi muligheden for at skabe sammenhæng mellem lokale netværk og tilgængeligheden til natur- og kulturkvaliteter.

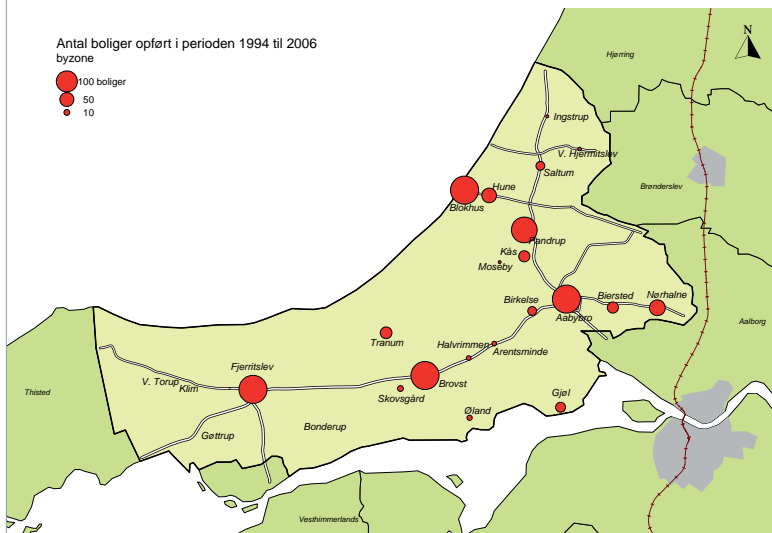
Omlægning af Brovst Sygehus til et sundhedshus vil blive dynamoen for at skabe endnu stærkere netværk og nytænkning i brug af lokale ressourcer til rekreation, motion mm.



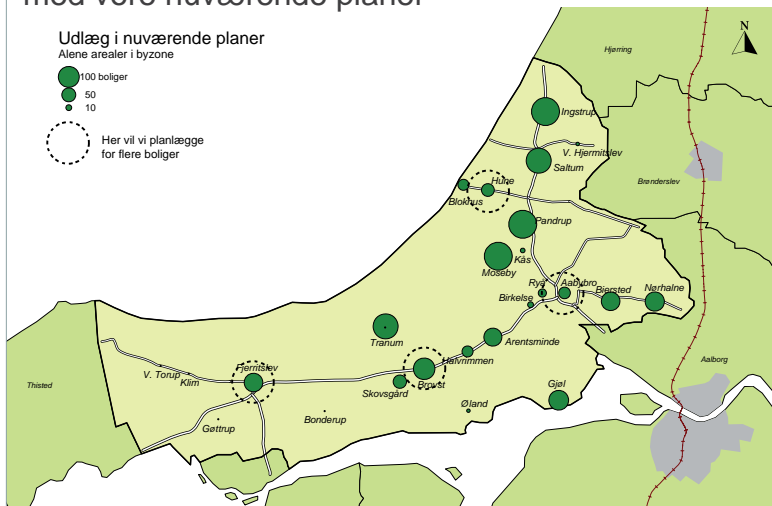
Her bor vi



Her har vi bygget boliger



Her kan vi bygge flere boliger med vore nuværende planer



Hidtidig planlægning

I Jammerbugt Kommune har vi store områder, hvor naturen har højeste prioritet. Store områder er ubeboede og uden større infrastrukturanlæg.

59% af befolkningen bor i byer over 500 indbyggere, 12% bor i de øvrige landsbyer, 26% bor i landområder mens ca. 3% bor i sommerhusområder.

Siden kommuneplanerne blev revideret sidst, har vi planlagt for nye boligområder i de største byer, hvor der også er planlagt for omdannelse af bymidterne.

Boligudbygningen siden 1994 i byer i byzone er illustreret på kortet med røde cirkler. Det er primært i de største byer, at der er bygget nye boliger. Der er både bygget parcelhuse, rækkehuse og etageboliger, som det fremgår af skemaet på næste side.

I landzonebyerne er der enkelte steder planlagt for nye boliger. Byggeriet har været meget svingende fra år til år - med et årligt boligbyggeri på ca. 116 pr. år i løbet af de sidste 12 år. Byggeriet har varieret fra ca. 32 boliger pr. år i Aabybro til ca. 14 boliger pr. år i Pandrup, Blokhus, Brovst og Fjerritslev by.

De nuværende planer gør det muligt at bygge nye boliger i de fleste byer, som det er illustreret på kortet med grønne cirkler. Vi forventer dog, at der i de kommende år bliver behov for nye udlæg til boligområder i byerne: Aabybro, Hune, Brovst og Fjerritslev.

I de sidste to år er der udlagt nye sommerhusområder både inden for kystnærhedszonen og uden for denne.

Erhvervsbyggeriet varierer meget fra år til år, men tendensen er, at det er placeret i de største byer.



Befolkningsudvikling

Mangfoldigheden i Jammerbugt Kommune afspejles i høj grad i befolknings-sammensætningen og flyttemønstre i kommunen. Der er store geografiske forskelle i kommunen hvad angår pendlingsmønstre, flyttemønstre og befolkningssammensætning.

Til- og fraflytning sker i overvejende grad til/fra Aalborg, og siden 2001 er det samlede antal af flytninger vokset fra ca. 700 om året til i dag ca. 900. Nøgletal fra befolkningsudviklingen ses i tabellen nedenunder.

År	2001	2002	2003	2004	2005	2006
Mænd	19.641	19.682	19.687	19.596	19.579	19.618
Kvinder	19.238	19.286	19.265	19.278	19.128	19.174
Kvinder i alderen 15-49 år	8.307	8.268	8.149	8.046	7.875	7.832
Fødte	436	432	416	446	449	422
Døde	463	433	393	447	374	409
Overskud	-27	-1	23	-1	75	13
Tilflyttede	1.962	1.921	1.824	1.850	1.784	2.063
Fraflyttede	1.931	1.812	1.858	1.922	2.023	1.990
Flyttebalance	31	109	-34	-72	-239	73
Til ny bolig - Intern flytning	104	81	102	101	107	209
Til ny bolig - Ekstern flytning	42	26	34	46	34	87
Tilflyttet ny bolig	146	107	136	147	141	296
Nye parcelhuse	51	37	48	49	56	100
Nye rækkehuse	49	53	51	52	39	43
Nye etageboliger	12	23	26	29	48	10
Øvrige typer boliger	1	7	1	2	3	9
Nye boliger ialt	113	120	126	132	146	162
Folketal pr. 31.12.	38.879	38.968	38.952	38.874	38.707	38.792

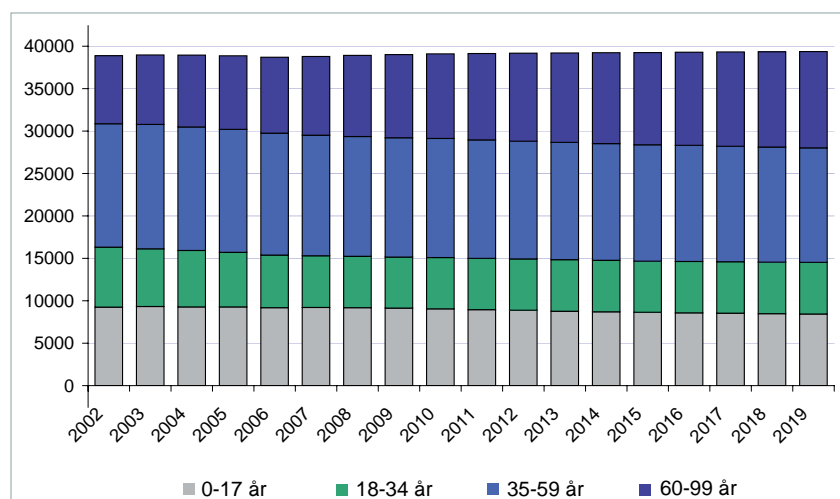
Befolkningstallene fra de seneste år viser, at der er store variationer i såvel fødsels-overskud samt i flyttebalancen. Den tydeligste tendens er et fald i antallet af kvinder i den fødedygtige alder.

Der bygges flere boliger år for år, og de nye boliger er især attraktive for vore egne borgere. Vi har områder med mange feriehuse, og vi oplever en øget efterspørgsel efter boliger i de kystnære byer og landområder.

Tallene fra 2006 viser på flere områder en positiv udvikling, som kan understøttes i den fremtidige planlægning.

Kilde: Udræk fra CPR og BBR 2001-2006.

Befolkningsfremskrivning



Befolkningsfremskrivningen for de næste 12 år viser en stabil befolkningsudvikling med en vækst på ca. 1%.

Fremskrivningen viser en stigning i gruppen af seniorer/ældre samt et tilsvarende fald i arbejdsbefolkningen.

Som på andre områder ser vi store geografiske forskelle inden for kommunen.

Kilde: Befolkningsprognose udarbejdet i Demografix i Jammerbugt Kommune april 2007 i samarbejde med Cowi på baggrund af befolkningsudviklingen i 2001-2006.

Kompetenceniveau

Den højeste gennemførte uddannelse for borgere i Jammerbugt Kommune sammenlignet med landsplan er illustreret i nedenstående tabel.

	Jammerbugt	Landsplan
Lang videregående uddannelse	3%	6%
Mellemlang udd. og bachelor	10%	13%
Kort videregående uddannelse	3%	4%
Erhvervsuddannelse	38%	34%
Gymnasial	4%	9%
Grundskole	42%	34%

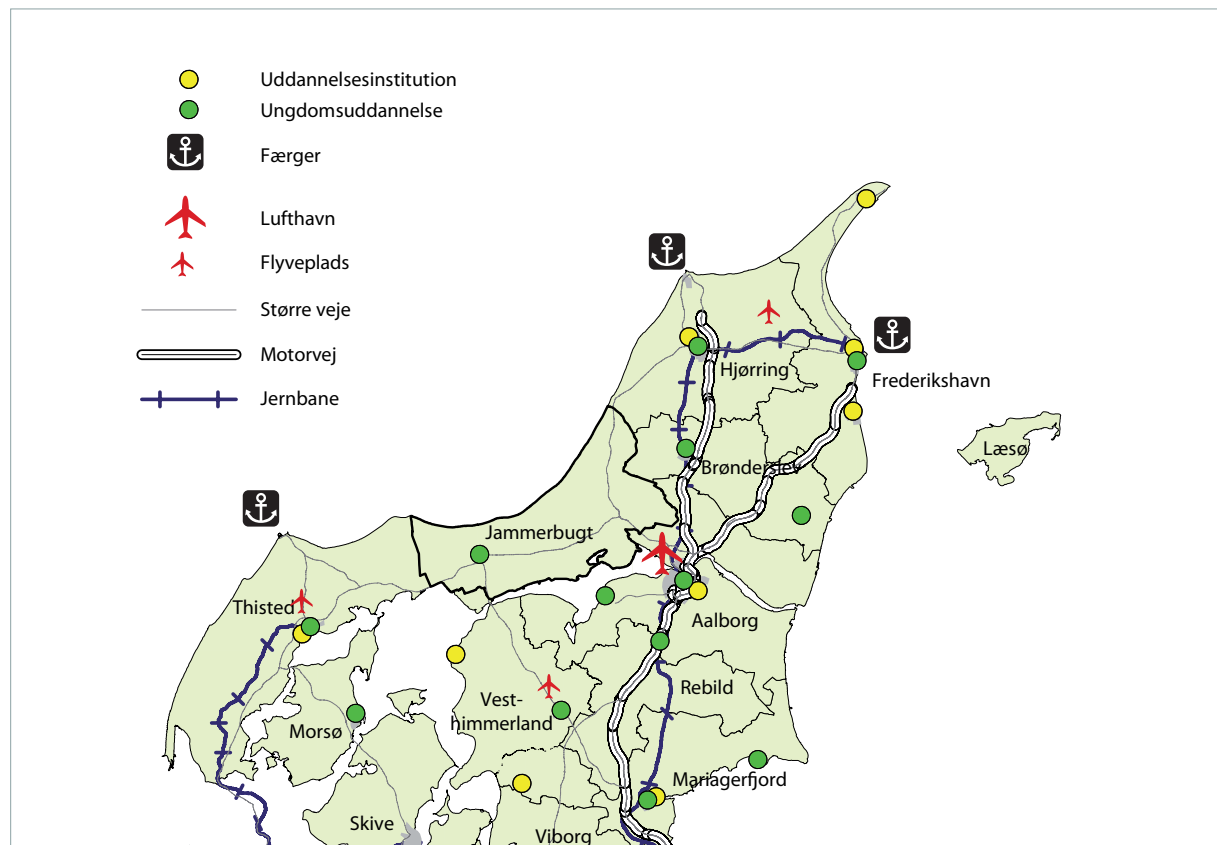
Kilde: Danmarks Statistik

Infrastruktur

Jammerbugt Kommunes placering i forhold til Aalborg by, de øvrige kommuner i regionen, færgehavne, jernbane, motorvej og uddannelsesinstitutioner fremgår af illustrationen nedenfor.



Aabybro





Vurdering af udviklingen

Jammerbugt Kommune har gennem de sidste mange år udviklet sig forskelligt. Den del af kommunen, der ligger tættest på Aalborg, er i høj grad præget af at være bosætningssted for arbejdskraftcentret i Aalborg. Den korte afstand til Aalborg kombineret med billige attraktive byggegrunde og gode tilbud til børnefamilierne har tiltrukket mange tilflyttere fra især Aalborg. Som et af de få områder i Jammerbugt Kommune har dette område derfor i de senere år oplevet en befolkningsmæssig vækst. Kommunalbestyrelsen vurderer, at denne udvikling vil fortsætte i de kommende år.

Langs kysten er der sket meget i de senere år. Først og fremmest er der bygget mange nye sommerhuse og ferieboliger, og mange af de gamle er blevet renoveret. Her er turisme en vigtig overskrift, især omkring Blokhus, hvor der er store attraktioner, væsentlige aktører og en stor koncentration af sommerhuse.

I Han Herred ses en anden type aktører. Autentiske miljøer og traditioner har overlevet, samtidig med at vi ser udvikling af nye nicher, f.eks. med fokus på at formidle naturoplevelser. Kommunalbestyrelsen vurderer, at turisme også i fremtiden er et oplagt indsatsområde. Turisme skal dog ses i tæt sammenhæng med borgernes ønsker om en god balance mellem beskyttelse og benyttelse af de enestående naturområder vi har. Desuden skal vi bevare og udvikle kulturmiljøerne, og vi skal understøtte det mangfoldige kunstmiljø, som findes i kommunen. Kommunalbestyrelsen vurderer samtidigt, at turistområderne i kommunen stadig skal udvikle sig forskelligt ud fra de kvaliteter og værdier, de hver især har. Vi er bevidste om områdernes

forskellige potentialer og om, at der skal forskellige virkemidler og indsatser til i de forskellige områder.

I den vestlige del af kommunen er der ikke i samme grad som i resten af kommunen tradition for at rette fokus mod Aalborg. Thy mod vest og Vesthimmerland mod syd spiller her en større rolle for pendlings- og flyttemønstre. I dette område er befolkning og erhvervsliv ofte stærkt knyttet til lokalområdet og har tradition for lokale partnerskaber. Her peger befolkningen på det varierede landskab med både højdedrag, vådområder og kulturspor som udgangspunkt for en udvikling.

Befolkningsprognoser viser, at mange steder i kommunen vil være præget af befolknings tilbagegang samtidig med, at gennemsnitsalderen er stigende. Især vil andelen af de 60 – 75 årige vokse. Kommunalbestyrelsen vurderer, at det kræver en stor indsats at bremse denne udvikling, og at vi først og fremmest skal koncentrere indsatsen om at gøre det endnu mere attraktivt at bo i en af vores mange landsbyer.

Med nedlæggelsen af amterne har kommunen overtaget en række opgaver på sundhedsområdet. Kommunalbestyrelsen vurderer, at det falder fint i tråd med befolkningens ønsker og behov for mere motion, friluftsliv og flere oplevelser i naturen.

På erhvervsområdet har vi en meget differentieret erhvervsstruktur uden nogle altdominerende brancher. Det gør erhvervslivet mindre sårbart overfor konjunktursvingninger. Til gengæld er uddannelsesniveaue i kommunen ikke så højt, når vi sammenligner os med både resten af Nordjylland og med Danmark som helhed.

Kommunalbestyrelsen vurderer, at det fremtidige arbejdsmarked stiller højere krav til uddannelsesniveaue, og at vi her skal gøre en indsats.

Vores strategi tager på denne baggrund udgangspunkt i tre temaer:

- Jammerbugt Kommune er et attraktivt sted at leve og være
- Vi bevarer og udvikler de særlige naturskabte værdier
- Kompetenceniveaue hæves

Attraktivt sted at leve og være

I mange år har der været stor fokus på at etablere de grundlæggende funktioner i kommunerne som skoler, børnehaver og haller.

Når de basale tilbud er på plads er fokus i højere grad på det gode liv, der omfatter livskvalitet, sundhed, natursyn og et godt miljø. Vi har derfor valgt at sætte øget fokus på de værdier vi som beboere og gæster i vort område værdsætter.

Definitioner:

Offentlige rum: Torvepladser, legepladser, park, grøn kile, forsamlingshus, skoler, idrætsanlæg, kulturhus mv.

Nærområde: Svarer til skoledistrikterne til 0.-7. klasses skolerne og er de samme distrikter, som børnehaver og dagplejepladser administreres under. Området består typisk af 1-3 sogne.

Vision

Jammerbugt Kommune er et attraktivt sted at leve og være

For os betyder det ...

- at hvert nærområde er overskueligt, giver fællesskabet mulighed for at udfolde sig, og den enkelte borger oplever tryghed og omsorg
- at vi værner om boligområderne som områder med ro og fred med et minimum af miljøpåvirkning fra omgivelserne i form af støj og forurening (lys, lugt og røg)
- at der er god tilgængelighed til vores natur og rekreative områder for både borgere og turister for også at fremme den generelle sundhed
- at vi har fokus på sundhed og trivsel
- at vor kommune er rummelig med plads til mange flere, både fastboende og gæster
- at der er plads til forskellige måder at leve på og dermed gode rammer for kreativitet og kunstnerisk udfoldelse
- at de gode rammer for børns opvækst gør, at vore unge senere ønsker at vende tilbage med nye impulser
- at der i byer og landsbyer er skabt netværk, som har fokus på beboernes trivsel og områdets udvikling
- at der er adgang til attraktive og velbeliggende byggemuligheder i de byer, hvor der er efterspørgsel
- at hvert område har sine idrætsfaciliteter, nærrecreative områder og stiforbindelser, som giver os gode muligheder for enten at være aktive og dyrke motion eller at rekreere, slappe af og få friluftoplevelser i hverdagen
- at hver by og landsby synliggør deres egen identitet og særpræg, og at bebyggelsens placering i forhold til det omgivende landskab og århundreders kulturspor fortæller, at her har der boet folk i mange år





Gjøl Havn

Det betyder, at vi vil arbejde med ...

- at udpege arealer i alle byer og landsbyer, hvor folk kan være sammen om eksempelvis leg, afslapning, idræt og kultur
- at de lokale aktører og netværk gennem dialog med kommunen påtager sig ansvar for lokalområdernes udvikling, og at hvert område støttes i at formulere sine visioner for form og indhold af de offentlige rum
- at skabe god tilgængelighed til naturen ved at etablere et netværk af vandre- og cyklestier, der forbinder byer og turistområder med friluftsoplevelser i de nære landskaber (hverdagslandskab)
- at skabe sundhedsfremmende tiltag ved at gøre det mere attraktivt at komme ud i naturen
- at etablere flere nærrekreative arealer som bynære skove, søer eller lysåbne overdrev i nærheden af boligområder og turistområder med fokus på rekreation, motion og friluftsoplevelser
- at forskønne byer og bygninger ved at sanere nedslidte områder og bygge nye moderne bomiljøer op - eksempelvis ved i landsbyerne at anvende bygningstomter fra overflødiggjorte landbrugsbygninger til etablering af nye attraktive boliger
- at undersøge hvad der får folk til at blive og bo her for at kunne fokusere indsatsen på de områder, som har stor betydning for vore borgere
- at skabe nye attraktive udstykninger, hvor der er efterspørgsel, idet vi vil arbejde for, at der i hver udstykning er særlige kvaliteter som kan være naturskøn beliggenhed, gode bymæssige kvaliteter eller adgang til rekreative områder mv.
- at understøtte at der også fremover er et godt kunstnerliv i kommunen
- at skabe trygge og udviklende rammer for vores børn
- at overskuelighed og trafiksikkerhed er en del af rammerne for et trygt børneliv i nærområderne
- at understøtte og belønne de aktive foreninger og grupper, der selv gør en indsats for at skabe bedre betingelser for det sociale liv i selve lokalområdet
- at bevare de unikke kulturhistoriske bygninger gennem opretholdelse af deres autentiske funktion eller en videreudvikling heraf
- at vi meget gerne vil fortælle om vores traditioner, historie og natur og give vore gæster og turister gode oplevelser
- at formidle de kvaliteter og særlige ressourcer som fortæller de positive og gode historier om, hvordan det er at leve i Jammerbugten
- at vi dermed i bred forstand vil være en god bosætningskommune.

Bevare og udvikle de særlige naturværdier

I Jammerbugt Kommune har vi fokus på det åbne land. Kommunalbestyrelsen har sammen med repræsentanter for Danmarks Naturfredningsforening og den lokale landboforening LandboNord været på tre lærerige busture i det meste af Jammerbugt Kommune.

Vi har sammen set og lært om kommunens natur og kulturmiljøer for at blive klædt på til at føre politik i det åbne land.

Projektet "Åbent land på dagsordenen" er et eksempelprojekt støttet af Miljøministeriet og Realdania (partnerskabet Plan09).

Projektet har været en "øjenåbner" med hensyn til omfanget og variationen af natur, landskabs- og kulturværdier i kommunen, og der er bred enighed om, at langsigtet planlægning og prioritering er to vigtige redskaber i det fremtidige arbejde.

Definitioner:

Kulturmiljøer: Et geografisk afgrænset område som ved sin fremtræden afspejler væsentlige træk af samfundsudviklingen.

Blå og grønne korridorer: En videreudvikling af de økologiske forbindelser fra de gamle regionplaner. Korridorer binder eksisterende naturarealer sammen, så både dyr og planter kan sprede sig. Korridorer kan visse steder være meget brede - og omfatte store områder. Der arbejdes både med en grøn og blå struktur, dvs. både langs vand, vandløb og langs skovområder, tørre naturtyper mv.

Vision

Vi bevarer og udvikler de særlige natur-, landskabs- og kulturværdier som et aktiv for alle aspekter af kommunens udvikling

For os betyder det ...

- at landskaber og autentiske kulturmiljøer bevares, plejes og udvikles for at give lokalområderne identitet, så de kan udgøre flotte rammer om vor turisme og erhvervsliv
- at vi sikrer flotte udsigter og indblik for at synliggøre og øge bevidstheden om landskabsværdier og kulturmiljøer overalt i kommunen
- at vi vil værne om det unikke og autentiske, som vi ikke kan genskabe, og at vi er stolte af de værdier, vi har fået forærende gennem århundreders benyttelse og pleje
- at vi vil have både blå og grønne korridorer, hvor naturen kan brede sig, og hvor vi kan færdes
- at vi vil bruge naturen og gøre den tilgængelig for os selv og vore gæster
- at vi påtager os ansvaret for den biologiske mangfoldighed, og at vi vil have speciel fokus på at beskytte sjældne og truede arter
- at vi følger udviklingen omkring os for i tide at være forberedte på den stigende vandstand og andre mulige klimaændringer
- at vi aktivt vil formidle de historier, der knytter sig til vores natur-, landskabs- og kulturværdier
- at vi har et samspil med områdets organisationer og befolkningen i udviklingen af natur- og kulturmiljøområdet
- at vi vil synliggøre vore prioriteringer og arbejde mod en bæredygtig udvikling med et langt perspektiv til gavn for alle





Afgræsning
ved Fosdalen

Det betyder, at vi vil arbejde med ...

- at sætte ord på de kvaliteter og værdier, der gør vores landskaber, natur og kulturmiljøer unikke
- at skabe overblik over landskabernes, naturens og kulturmiljøernes udstrækning, deres fortsatte udvikling og pleje
- at kortlægge variationen i landskabet for at have et redskab til at differentiere og prioritere
- at retningslinier for landzoneadministration udarbejdes med mulighed for at differentiere mellem
 - stram styring i højt prioriterede områder med unik natur eller kulturarv og
 - i andre områder at understøtte lokale ideer og initiativer med netværksopbygning og udvikling af nye funktioner og benyttelser
- at undersøge behovet for at revidere fredninger
- at undersøge mulighederne for på langt sigt at naturgenoprette lavbundsområder
- at sætte fokus på biologisk mangfoldighed ved at udarbejde en indsatsplan for særligt truede arter
- at i samarbejde med lodsejere at lave en langsigtet plan for et naturnet bestående af grønne og blå korridorer, hvor naturen prioriteres højt, hvor unikke arter kan sprede sig og vores vilde egnskarakteristiske natur kan udfolde sig
- at etablere flere stier og spor i dialog med lodsejere, så vore boliger kan forbindes med de nære naturarealer
- at øge mulighederne for at foretage bynær skovrejsning
- at sikre udsigter og kig fra offentlige veje til højt prioriterede natur- og kulturmiljøer ved at indarbejde bestemmelser herom i lokalplaner, fredninger, udlægge flere minusområder for skovrejsning, informere om naturpleje på lys-åbne arealer samt friholde offentlige vejarealer for tilgroning
- at synliggøre prioriteringer i forvaltningen af kommunes egne natur- og kulturmiljøer
- at hæve kompetenceniveauet for at blive bedre til at løfte opgaver i det åbne land - eksempelvis gennem videreuddannelse og aktiv vidensdeling i relevante nationale og internationale netværk
- at samarbejde med nabokommuner og regionen om at løfte de opgaver, der går på tværs af de administrative grænser
- at understøtte og bygge videre på eksisterende netværk og dyrke nye netværk mellem interessenter i det åbne land
- at inddrage og engagere lokalbefolkningen i deres nærområde om bevaring og udvikling af natur-, landskabs- og kulturværdier
- at fremme natur- og kulturformidlingen på stedet ved at udnytte lokale ressourcer i nærområdet og tænke utraditionelt for at involvere deltagere og skabe autentiske oplevelser
- at anvende både trykte foldere og elektroniske medier til den brede natur- og kulturformidling

Kompetenceniveauet skal hæves

Erhvervslivet stilles hele tiden overfor nye udfordringer og skal dermed til stadighed være klar til at forny sig og omstille sig til forandringerne og udviklingen i samfundet. En kompetent arbejdsstyrke, der matcher virksomhedernes behov, er nødvendig, hvorfor Jammerbugt Kommune ønsker at sætte fokus på den uddannelsesmæssige kompetenceudvikling.

I fremtiden vil der som følge af globaliseringen blive stillet et stigende krav til virksomhederne og dermed til arbejdskraftens kompetencer og viden.

Det nye videnssamfund stiller nye og anderledes omskiftelige krav, som kræver mere og noget andet af medarbejderne i dag end tidligere.

For at kunne honorere globaliseringens udfordringer kræver det en fleksibilitet, som kun er mulig, hvis medarbejderne via uddannelse er klædt på til opgaven.

Gode kvalifikationer giver den enkelte frihed til at finde et godt job, og gode medarbejdere giver en virksomhed tryghed til at møde globaliseringens udfordringer. De nuværende og fremtidige krav til medarbejderne om at kunne omstille sig og skifte til nye typer af job/opgaver sætter fokus på uddannelse.

Uddannelsesniveauet i Region Nordjylland og specielt i Jammerbugt Kommune er lavt. Set i forhold til en vision om at bringe såvel beskæftigelsen som uddannelsesniveauet op på niveau med landsgennemsnittet, bliver det en udfordrende opgave at sætte fokus på kompetenceudvikling. Dette fokus skulle gerne hjælpe flere mønsterbrydere ud af det lave uddannelsesniveau.

På denne måde håber vi i Jammerbugt Kommune, at kunne bidrage til øget vækst og beskæftigelse i kommunen, ved at have fokus på et godt og varieret uddannelsesstilbud, som kobler de erhvervmæssige kompetencebehov med den enkeltes ønsker om at kvalificere sig.

Vision

Alle i Jammerbugt Kommune får et uddannelsesmæssigt kompetenceløft og særligt gruppen af unge får en kompetencegivende uddannelse lig landsgennemsnittet.

For os betyder det ...

- at vi tidligt synliggør behovet for livslang læring
- at uddannelsesniveauet hæves, så vi kommer op på niveau med landsgennemsnittet
- at flere mønsterbrydere gennemfører en uddannelse
- at vi synliggør erhvervsmuligheder i området
- at vi støtter op om initiativer, hvor virksomhederne anvender højtuddannet arbejdskraft
- at vi løfter kompetenceniveauet i alle kommunens virksomheder
- at vi støtter netværksopbygning mellem virksomheder og uddannelsesinstitutioner mhp. kompetenceudvikling





Fjerritslev
Gymnasium

Det betyder, at vi vil arbejde med ...

- at styrke indsatsen over for skoleelever, således at børn trives og motiveres til at dygtiggøre sig i folkeskolen
- at støtte op om de bogligt svage, så også de får en uddannelse
- at de nuværende uddannelsesstilbud som eksempelvis Fjerritslev Gymnasium fastholdes og udbygges
- at styrke uddannelsesvejledningen og sikre flere praktikpladser og lokale virksomhedsbesøg
- at have fokus på indvandrere med hensyn til uddannelse og det rummelige arbejdsmarked
- at synliggøre lokale virksomheders efterspørgsel efter veluddannet arbejdskraft
- at signalere vigtigheden i, at unge får en uddannelse og at den sociale arv brydes i højere grad end nu (mønsterbrydere)
- at anvende mentorordninger og mesterlæreordninger i højere grad end nu
- at sikre straksaktivering fra dag ét for unge, der i utide forlader en uddannelse
- at virksomhederne støttes i at arbejde med kompetenceudvikling
- at kommunen arbejder med kompetenceudvikling af egne medarbejdere
- at styrke indsatsen for at også små virksomheder ansætter flere med længerevarende uddannelse
- at etablere netværk mellem lokale virksomheder og uddannelsesinstitutioner
- at arrangere flere lokale kursustilbud / fyraftensmøder på tværs af sektorer og faggrupper med henblik på kompetenceløft
- at etablere utraditionelle samarbejder som f.eks. ledelsesnetværk for Jammerbugtens virksomhedsledere for at understøtte kompetenceudvikling

Strategi for Agenda 21

FN vedtog på konferencen i Rio de Janeiro i 1992 et dokument med titlen "Lokal Agenda 21 - en dagsorden for det 21. århundrede". En vigtig konklusion i Rio var, at det er tvingende nødvendigt for de rige lande at ændre deres livsstil.

Globalt er det ikke holdbart, at en fjerdedel af verdens befolkning forbruger 80-85% af verdens ressourcer samtidig med, at de bidrager mest til verdens miljøproblemer.

Agenda 21 arbejdet går i store træk ud på, at hvis vi alle gør en lille indsats, får det samlet set en stor effekt. Vi skal tænke bæredygtighed ind på alle sektorer, og det handler ikke bare om natur og miljø men også sundhed, kulturelle og sociale aktiviteter.

Strategien skal indeholde kommunalbestyrelsens mål for kommunens bidrag til en bæredygtig udvikling. Der skal fastlægges mål for mindskelse af miljøbelastningen, fremme af bæredygtig byudvikling, fremme af biologisk mangfoldighed, borgerinddragelse samt koordinering mellem aktiviteter af betydning for miljøet.

Mål for mindskelse af miljøbelastningen er

- at vi har fokus på at reducere energiforbruget
- at anvendelsen af alternative energiformer øges
- at sikre rent drikkevand til vore borgere
- at vi prioriterer sikring af grundvandsressourcer

Det betyder at vi vil arbejde med

- at synliggøre energiforbruget i de største kommunale bygninger
- at borgerne opfordres til energi- og ressourcebesparelser
- at andelen af elproduktion fra vindenergi fortsat skal være stor
- at flisfyrede fjernvarmeverker skal udnyttes som den primære varmekilde i de byer, som de har mulighed for at forsyne
- at vi er positive overfor opsætning af solfangere i områder, hvor æstetiske hensyn til bymiljø eller kulturmiljøer ikke er prioriteret højere
- at sikre indvindingsoplande til drikkevand og
- at vi vil sikre professionelt drevne vandværker ved eksempelvis at støtte processer med sammenlægning af vandværker.

Mål for bæredygtig byudvikling er

- at boligområder sikres som områder med ro og fred med et minimum af miljøpåvirkning fra omgivelserne i form af støj og forurening
- at der er en klar grænse mellem land og by
- at sikre levende byer og landsbyer, hvor bymiljøernes kvalitet er i fokus
- at sikre liv og arbejdspladser i landdistriktet
- at flere aktivt bruger naturen, så vi hæver det generelle sundhedsniveau i befolkningen
- at det nære bymiljø gøres grønnere ved at sikre flere grønne korridorer og stiftorbindelser
- at de bynære lysåbne naturarealer eller bynære skove bliver gjort tilgængelige

Det betyder at vi vil arbejde med

- at forurenende virksomheder placeres i hovedbyernes erhvervsområder, hvor der er bufferzoner uden støjfølsom anvendelse
- at sanere nedslidte bydele fremfor altid at udvide byerne
- at byerne forskønnes og fornyes i de centrale dele
- at udarbejde en plan for et finmasket stinet i byer, som kan sikre gode muligheder for sikkert at bevæge sig rundt til fods og på cykel
- at etablere flere stier i alle byer og landsbyer
- at etablere flere stier, der kan forbinde naturområder med byerne
- at udnytte muligheder i landdistriktpolitikken og andre centrale puljer til at sikre lokale arbejdspladser og liv i landområderne
- at bæredygtigheden af større projekter analyseres på langt sigt for at undgå fejlinvesteringer
- at på langt sigt at samle kulturtilbud, offentlig service, sundhedstilbud, fritidstilbud mv. i fremtidige kulturhuse, hvor lokale ressourcer anvendes på en ny og fremtidssikret måde

Naturlegeplads





Mål for biologisk mangfoldighed er

- at vi vil øge vidensniveauet om biologisk mangfoldighed - både internt i kommunen, blandt vore samarbejdspartnere og i befolkningen
- at vi er bevidste om vore internationale forpligtelser i store beskyttede og fredede områder
- at vi i dialog med omverden søger at øge den biologiske mangfoldighed i vor kommune
- at vi vil bevare og prioritere enestående natur- og landskabsområder
- at blå og grønne korridorer sikrer at både vilde dyr og planter kan sprede sig i landskabet

Det betyder, at vi vil arbejde med

- at gøre befolkningen bevidst om den biologiske mangfoldighed ved at synliggøre flere naturområder og øge mulighederne for at besøge lokaliteterne i dagligdagen
- at indgå forpligtende grønne partnerskaber med f.eks. skovdistrikterne, Danmarks Naturfredningsforening, landboforeningerne, læplantningslaug og andre grønne aktører
- at revidere fredninger, hvis vi kan opnå en væsentlig gevinst i den biologiske mangfoldighed
- at revidere regionplantemaet "økologiske forbindelser" og vurdere de hidtidige udlæg og udpege nye blå og grønne korridorer i et nyt "naturnetværk"
- at private lodsejere informeres og opfordres til at understøtte blå og grønne korridorer med naturplaner, læhegn, vildtplantninger mv.
- at vurdere hvor nye skove kan placeres og arbejde for en ændring af hidtidige beplantede arealer i retning mod flere egntypiske arter
- at vi har fokus på at skabe variation og flere lysåbne arealer i sammenhængede naturområder
- at vi vil samarbejde med nabokommunerne om vandmiljøet omkring Limfjorden
- at undersøge mulighederne for på sigt at kunne gennemføre naturgenopretning af både små vandløb og større samlede vådområder

Afgræsning i Vildmosen



Mål for borgerinddragelse er

- at dialog med omverden, vore borgere og samarbejdspartnere prioriteres højt
- at vi prioriterer dialogmøder ved formulering af politikker og nye større projekter
- at vi også gerne vil i dialog med de grupper, der typisk ikke deltager i offentlige møder
- at dialogen sker så lokalt og så tæt på borgeren som muligt under hensyn til helheden

Det betyder, at vi vil arbejde med

- at implementere kommunens borger- og brugerinddragelsespolitik
- at afholde dialogmøder med inviterede organisationer, foreninger og nøglepersoner eller gennem åbne borgermøder
- at anvende de elektroniske medier som internettet, sms eller elektroniske spørgeskemaundersøgelser
- at prioritere indsatsen i børnehøjde inden for natur- og miljøformidling, idet vi derved når en bred målgruppe set over et langt perspektiv
- at gennemføre natur- og kulturformidling på stedet så lokalt og tæt på lokaliteten som muligt
- at muligheder for at etablere netværk af stier og "friluftsbaser" sker med lokal forankring i dialog med borgergrupper, lokale interesseforeninger og lokale erhvervsdrivende
- at dialog sker i respekt for de demokratiske spilleregler

Mål for samspil og koordinering er

- at vi arbejder på tværs af sektorer, udvalg og forvaltninger, hvor det er muligt
- at vi er åbne for indgåelse af partnerskaber med omverden

Det betyder, at vi vil arbejde med

- at indføre helhedsplanlægning med løbende revision af indsatsen på tværs af faggrænser
- at overordnede visioner konkretiseres i planlægning og i procedurer for den daglige administration
- at skabe netværk mellem offentlige og private med henblik på at finde bæredygtige løsninger, der også er realistiske at gennemføre
- at skabe rummelighed på kommunens arbejdspladser
- at sætte fokus på borgerens medansvar for fællesskabet
- at vi ikke kan løfte alt – men i dialog med omverden kan vi rigtig meget.

De temaer vil vi revidere

Denne oversigt udtrykker de temaer og emner, som miljøministeriet har opfordret kommunerne til at indarbejde i de kommende kommuneplaner i perioden 2007-2009.

Oversigten skal ses som en opsamling på de tre foregående temaer samt strategien for agenda 21. Jammerbugt Kommune foretager en fuld revision af kommuneplanen med baggrund i den prioritering som tabellen angiver.

"**ja**" angiver at kommunen ønsker at revidere de hidtidige udlæg i de gamle kommuneplaner eller regionplan

"**overvejes**" angiver at der skal yderligere analysearbejde / dialog med omverdenen til for at kommunen i løbet af 2008 træffer afgørelse om at temaet revideres.

"**nej**" angiver at vi på nuværende tidspunkt ikke ser grundlag for at revidere temaet

Temaer som revideres i kommuneplanen

Tema	ja	overvejes	nej
Udvikling af et nyt bymønster med tilhørende byprofiler for de største byer		x	
Revision af eksisterende udlæg til byudvikling	x		
Vurdere muligheder for at forbedre større sammenhængende sommerhusområder af hensyn til turismen og friluftslivet		x	
Revurdere den hidtidige strategi for erhvervslokalisering		x	
Fastlæggelse af en lokal politik for hoteller , modernisering af hoteller og omdannelse til individuelt ejede ferieboliger		x	
Revision af detailhandelsområder i byerne	x		
Revision af udlæg til nye infrastrukturanlæg og tilhørende støjkonsekvensområder, idet infrastrukturanlæg skal vurderes i forhold til stigende vandstand, stilleområder, økologiske forbindelseslinier, landskabelige værdier og kulturmiljøer.	x		
Betjening af nye byområder og sommerhusområder med kollektiv trafik		x	
Vurdering af udlæg af arealer til vindmøller i forhold til landskabs-, natur- og kulturhistoriske interesser samt i forhold til internationale beskyttelsesområder (særlig redegørelse kræves ved planlægning for nye møller inden for 500-800 m)		x	
Samlet langsigtet planlægning med systemansvarlige virksomheder om højspændingsnettet for sikring forsyningsikkerheden, indpasning af af vedvarende energi og beredskabsmæssig hensyn. Vurdering i forhold til landskabelige og naturmæssige interesser.			x
Vurdering af udlæg til beliggenhed af deponeringsanlæg og genbrugspladser i forhold til natur, miljø og drikkevandsinteresser.		x	
Vurdering af ændringer i varmeplanerne jf. udbygning af flisfyrede fjernvarmeanlæg og byudviklingsretninger, som ikke var forudset ved varmeplanlægningen i 1980'erne			x
Revision af udlæg til virksomheder med særlige beliggenhedskrav (rensingsanlæg, motorbaner, skydebaner, forsvarets øvelsesplaner, havbrug, transporttunge virksomheder)		x	
VVM pligtige anlæg (for enkeltprojekter)			x
Kortlægning af omfanget af støjbelastede arealer (højere end miljøstyrelsens vejledende grænseværdi) med udlæg af støjkonsekvensområder	x		
Udpege og afgrænse stilleområder		x	
Revidere udlæg til fritidsformål (feriehoteller, feriecentre, kolonihaver, campingpladser, lystbådehavne, idrætsanlæg og andre friluftaktiviteter, golfbaner mv.)	x		



Tema	ja	over- vejes	nej
Udbygning af det regionale og nationale stinet (eksempelvis med forbedring af offentlighedens adgang til kysten, adgangen til det åbne land, naturområder samt forbindelser til by- og sommerhusområder)	x		
Udpegning af særlige værdifulde landbrugsjorder		x	
Beliggenhed af arealer til lokalisering af landbrugets driftsbygninger og driftsanlæg inden for de udpegede værdifulde landbrugsjorder		x	
Strategier for anvendelse af ledige landbrugsbygninger i samarbejde med landbruget og lokalområderne	x		
Udvide skovrejsningsområder (fra 5% til 10-15% på landsplan) især i forbindelse med boligområder, idet skovrejsningsområderne koordineres i forhold til vindmølleområder, fastholdes i forhold til grundvandsinteresser, styrke grønne netværk og sikre levesteder for vilde planter og dyr.	x		
Udvide områder, hvor skovrejsning er uønsket på baggrund af fuglebeskyttelsesinteresser, natur, landskab og kulturhistoriske værdier og kirkebeskyttelsesområder.	x		
Udvide udpegningen af lavbundsarealer , der kan genoprettes som vådområder (konsekvenser for bl.a. landzoneadministration i områderne)	x		
Revidere udpegningen af særlige naturbeskyttelsesinteresser	x		
Revidere retningslinier for varetagelse og etablering af grønne korridorer (økologiske forbindelser) der kommer til at udgøre et naturnetværk, der koordineres på tværs af kommunegrænserne. Naturnetværk skal beskyttes mod byvækst, veje, andre tekniske anlæg mv.	x		
Gennemførelse af en naturkvalitetskortlægning		x	
Revidere fredninger og evt. starte nye fredninger jf. Handlingsplan for fredning 2005 (KL, DN og Skov- og Naturstyrelsen)		x	
Præcisere og revidere afgrænsninger af kulturmiljøer (Kulturmiljøer defineres som „et geografisk afgrænset område som ved sin fremtræden afspejler væsentlige træk af samfundsudviklingen“)	x		
Nedsættelse af et lokalt kulturmiljøråd for at understøtte arbejdet med de kulturhistoriske og bygningskulturelle værdier		x	
Gennemførelse af en landskabskarakteranalyse som grundlag for at revidere temaet med landskab (evt. som en del af med ny plan09 eksempelprojekt ansøgning i samarbejde med Kbh.Universitet)	x		
Revidere geologi temaet (www.geosides.dk)			x
Revidere udlæg for vandløb, søer og kystvande bl.a. med henblik på lokaliserings af nye akvakulturanlæg eller havbrug (evt. i fiskeriudviklingsprogram). Efter 2010 skal kommunerne lave handlingsplaner for opfølgning på de statslige vandplaner (færdig i 2009)		x	
Revidere temaet om kystnærhedszonen særligt med henblik på at forbedre offentlighedens adgang til kysten			x

Efter Lov om miljøvurdering af planer og programmer vurderes det, at planstrategien og strategien for agenda 21 ikke er omfattet af pågældende lovs bestemmelser. Grunden hertil er, at strategien ikke fastlægger rammer for fremtidige anlægsprojekter.

Miljøvurdering vil blive udarbejdet i forbindelse med udarbejdelse af helhedsplanen, da det er i denne plan de overordnede rammer for fysiske anlægsprojekter fastlægges. Miljøvurdering af helhedsplanen kan samtidig bruges som et aktivt værktøj i den videre lokalplanlægning.

Beplantning langs vej mellem Tranum og Hjortdal i forhold til udsigt til havet





Fortæl os om dine kommentarer til
Planstrategien og Strategien for agenda
21 inden den 19. september 2007

- Deltag i borgerarrangement
den 21. august 2007
- Send dine ideer til kommunens post-
adresse eller som email til
irj@jammerbugt.dk
- Suppler gerne skriftlige indlæg med
illustrationer, foto og henvisninger til
andre eksempler eller projekter
- Kontakt udviklingsafdelingen på
telefon 7257 7456

Følg processen på www.jammerbugt.dk