



SKIVEKOMMUNE



Kommuneplan 2009 - 2021

Bilag 1 - Plan09

Offentlig høring

Forslag til kommuneplan 2009-2021 er i offentlig høring i perioden 5. september til 7. november 2009.

Kommuneplanen er opdelt i 5 hæfter og 2 bilagshæfter:

Hæfte 1: Hovedstruktur
Hæfte 2: Skive By
Hæfte 3: Omegnen af Skive
Hæfte 4: Vestsalling
Hæfte 5: Nordsalling

Bilag 1: Plan09
Bilag 2: Miljøvurdering

Eksemplarer af kommuneplanen kan ses på:

Teknisk Forvaltning, Kirke Alle 1, Ramsing
Teknisk Forvaltning, Anlægsgade 34, Durup
Kultur og Borgerservice, Skolevej 5, Breum
Borgerservice, Torvegade 10, Skive
Skive Bibliotek, Østergade 25, Skive
www.skive.dk

Har du lyst til at tage del i debatten og har du forslag og idéer til kommuneplanen, skal du senest **den 7. november 2009** sende dem til:

Skive Kommune
Afd. for by- og landsbyudvikling
Skolevej 5, Breum
7870 Roslev
by-land@skivekommune.dk

Oplag: 200 stk.

Fotos er fra Skive Kommune, med mindre andet er anført.

Forslag til Kommuneplan 2009-21 er udgivet af Skive Kommune, august 2009.

Forvaltning

Kultur og borgerservice
By- og Landsbyudvikling

Skolevej 5, Breum
7870 Roslev

Mail: by-land@skivekommune.dk

Indholdsfortegnelse

INDLEDNING	4
SELDE	7
<i>Landskabsstrategi</i>	9
DURUP - TØNDERING	19
<i>Landskabsstrategi</i>	21
RØDDING	31
<i>Landskabsstrategi</i>	34
LIHME	43
<i>Landskabsstrategi</i>	47
RESEN	55
<i>Landskabsstrategi</i>	57

INDLEDNING

Dette bilagshæfte til Kommuneplan 2009-2021 for Skive Kommune indeholder fem landskabsstrategier, udarbejdet i forbindelse med kommunens deltagelse i eksempelprojektet "Multifunktionelle jordbrugslandskaber – strategier, værktøjer og processer" i perioden januar 2008 til december 2009.

Eksempelprojektet er et samarbejde mellem Skive Kommune og Forskningscenter for Skov, Landskab og Planlægning ved Københavns Universitet om udvikling af nye former for planlægning i det åbne land. Projektet støttes med midler fra Realdania og ledes af By- og Landskabsstyrelsen, Miljøministeriet.

Kommunens formål med deltagelse i projektet er:

- At skabe erfaring og videregive inspiration til kommuneplanlægningen med fokus på de nye opgaver, kommunen har overtaget fra amterne
- At udvikle principper om modeller for en planlægning i det åbne land, hvor de enkelte landskabers karakter og tilstand kortlægges og vurderes som udgangspunkt for en helhedsorienteret planlægning af arealanvendelse og landskab

- At bidrage med feedback til den videre landsplanlægning og dennes sammenspil med kommunernes nye planlægningsopgaver
- At indhente erfaring med borgerinddragelse i strategi-formulering og planlægning

Af ressourcemæssige årsager udvalgte fem case-områder, hvis forskelligheder tilsammen repræsenterer kommunens øvrige områder. De fem case-områder er jf. sidestående figur:

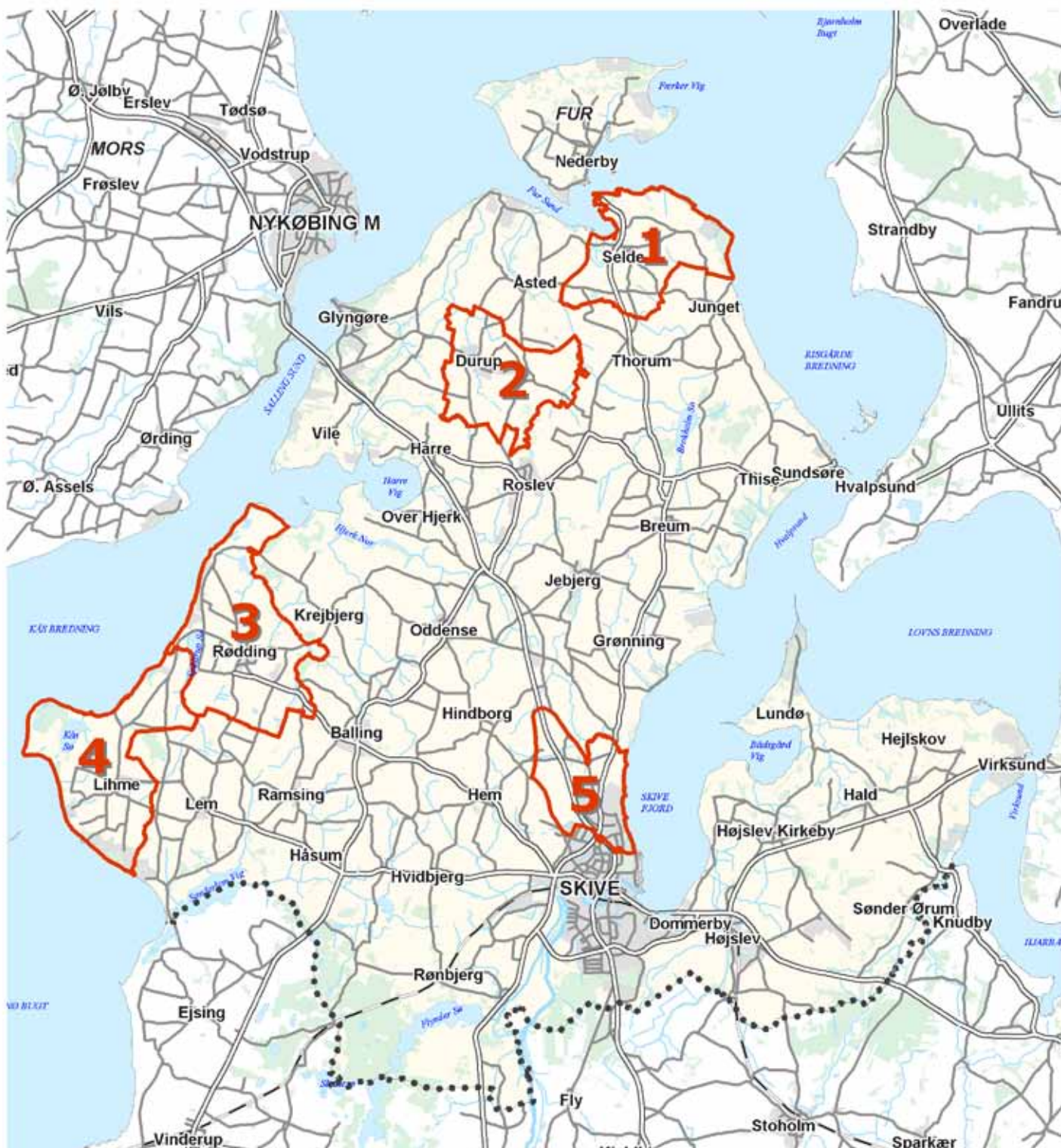
- Selde Sogn med en lille arealudvidelse
- Durup og Tøndering Sogne
- Rødding Sogn
- Lihme Sogn
- Resen Sogn med en lille arealudvidelse

På sigt forventes positive resultater og processer anvendt på resten af kommunens sogne.

Resultatet af projektdeltagelsen er bl.a. dette bilags landskabsstrategier, der indgår som input til kommuneplanen og i øjeblikket er ved at blive overdraget fra case-områdernes studiekredse til det øvrige lokalsamfund. Strategierne har desuden bidraget til en række projekter i forskellig størrelse, der vil kunne underbygge udviklingen i områderne. Derudover har projektet tilført den kommunale

administration samt deltagende borgere en bredere forståelse for landskabets betydning for lokale udviklingsmuligheder bl.a. i kraft af en landskabsanalyse udarbejdet for hele kommunen. Sidst men ikke mindst er der skabt nye relationer internt i den kommunale forvaltning, mellem forvaltningen og borgerne og mellem kommunen og forskerverdenen.

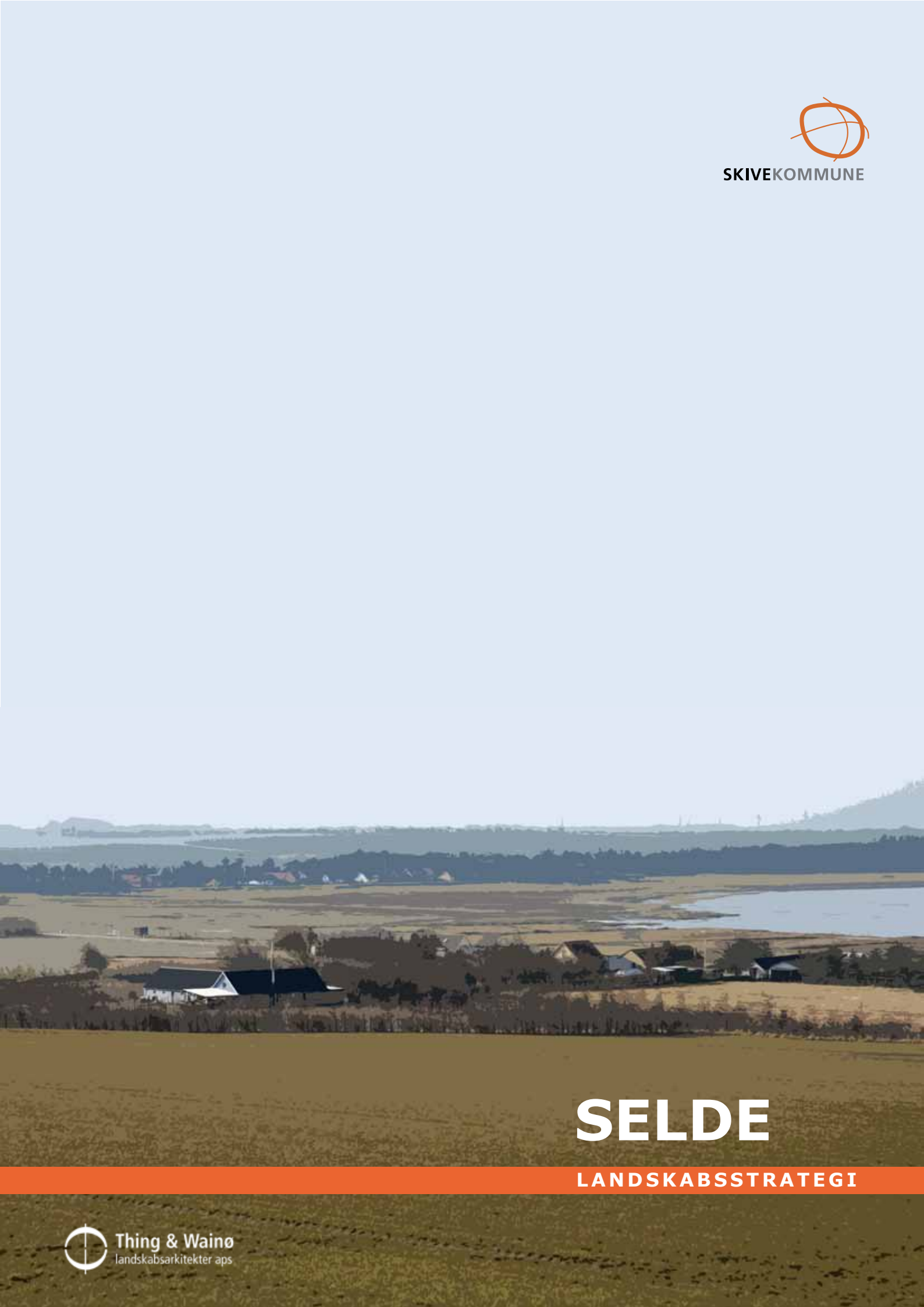
Mere information om projektet kan ses på www.plan09.dk.



Signaturforklaring	
1	Selde projektområde
2	Durup og Tøndering projektområde
3	Rødding projektområde
4	Lihme projektområde
5	Resen projektområde



SKIVEKOMMUNE



SELDE

LANDSKABSSTRATEGI



Thing & Wainø
landskabsarkitekter aps

SELDE

LANDSKABSSTRATEGI

Selde er beliggende ved Selde Vig på nordkysten af Salling, omgivet af værdifulde naturområder og smukke landskaber. Kysten ved Selde Vig er præget af sandbanker med lavt vand, strandsøer og strandenge – værdifulde naturtyper som bl.a. giver mulighed for et rigt fugleliv.



Studiekredsens ønsker til udvikling af Selde

Studiekredsens ønske er, at gøre området mere attraktivt for bosættelse, liv og vækst. Områdets unikke forhold søges derfor styrket og synliggjort.

Seldes studiekreds er således meget beviste omkring naturværdierne omkring Selde og udtrykte fra starten, at de ikke ønskede bosættelse alle steder for enhver pris. Studiekredsen har således arbejdet ud fra tæsen, "at skabe muligheder for erhvervsliv og bosætning, både i byen og i det åbne land. Udvikling må ikke skade de tilstedeværende naturmæssige forhold, eller skabe gener for nuværende bosættelse og erhvervsaktivitet".

Studiekredsen i Selde har arbejdet med friluftsliv samt meget med forskellige bosætningsmuligheder. I forbindelse med bosætningsmuligheder er der tænkt sammenhæng med områdets udvikling på flere planer som f.eks. produktionsmulig-

heder som hest-o-tel og produktionsskole. Derudover har man lokalt etableret en investorgruppe, der er i gang med at opkøbe de ringeste ejendomme. Formålet er, at nedrive ejendommene for at bevare et attraktivt bybillede.

Studiekredsen har primært haft fokus på følgende emner:

- Attraktiv bosætning udenfor bygrænsen, men tæt på byens faciliteter.
- Huludfyldning i det åbne lands bebyggelse til attraktive boligformer.
- Rekreativ anvendelse af landskabet og naturen, punkter og forbindelser.



Udsigt over kysten ved Selde.

Landskabsstrategi

Selde

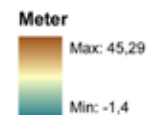
Landskabet omkring Selde er et varieret kystlandskab, mange steder med en fin visuelt kontakt til Limfjorden. De forskellige karakterer i landskabet, herregårdslandskabet, husmandssteder, sommerhuse, skov og kystskrænt, bør respekteres og understøttes så landskabet fortsat vil kunne byde på forskellige oplevelsesværdier, se kort 2.

Der er i dag et fint samspil mellem kyst og landskab, hvor der mange steder er åbent udsyn fra kysten og helt ind i baglandet. Ligeledes kan den gamle kystlinje fra stenalderen tydeligt aflæses i landskabet. Landskabet fremstår således enkelt og let aflæseligt med unikke udsigter.

Selve Selde landsby ligger fint indpasset i landskabet med et let snoet gadeforløb, der giver byen en karakteristisk og rumligt varieret struktur. Ved udlægning af nye udstyknings er det vigtigt at respektere den fine indpasning, landsbyen har i dag, samtidig med at der åbnes op for nye muligheder. I landsbyen findes der i dag flere forfaldne bygninger, som giver byen et noget forladt og mindre ordnet udtryk.



Terræn ved Selde med stenalderkystlinje ifølge Per Smed



Udsigten fra Fur Landevej set fra Branden mod Selde.

Selde

Landskabet omkring Selde er et varieret kystlandskab, mange steder med en fin visuelt kontakt til Limfjorden. De forskellige karakterer i landskabet, herregårdslandskabet, husmandssteder, sommerhuse, skov og kystskrænt, bør respekteres og understøttes så landskabet fortsat vil kunne byde på forskellige oplevelsesværdier, se kort 2.

Der er i dag et fint samspil mellem kyst og landskab, hvor der mange steder er åbent udsyn fra kysten og helt ind i baglandet. Ligeledes kan den gamle kystlinje fra stenalderen tydeligt aflæses i landskabet. Landskabet fremstår således enkelt og let aflæseligt med unikke udsigter.

Selve Selde landsby ligger fint indpasset i landskabet med et let snoet gadeforløb, der giver byen en karakteristisk og rumligt varieret struktur. Ved udlægning af nye udstykninger er det vigtigt at respektere den fine indpasning, landsbyen har i dag, samtidig med at der åbnes op for nye muligheder. I landsbyen findes der i dag flere forfaldne bygninger, som giver byen et noget forladt og mindre ordnet udtryk.

Bosætning

Nye bosætningsmuligheder er noget, der er arbejdet meget med i Selde. Studiekredsen har på et tidligt tidspunkt haft Møller og Grønborg til at udarbejde et skitseprojekt med forslag til nye udstykninger uden for byzonen i det åbne land. Efter flere ekskursioner i landskabet besluttede studiekredsen, at man hellere vil arbejde med boligudvikling i form af huludfyldning i Floutrup, langs Fur Landvej og Rimmervej samt et udstykningsområde nord for Selde by.

Udstykningsområdet nord for Selde ligger i en lavning i et åbent landskab med et enestående samspil mellem de bølgede dyrkede flader, Seldes byrand præget af ældre bevoksning og kysten med det lavtliggende forland. Gennem samarbejdet med ekspertpanelet blev studiekredsen derfor enige om, at en byudvikling i form af huludfyldning i og umiddelbart omkring byen er at foretrække.

Forslaget til bosætning lyder således:

- Huludfyldning i Floutrup hvor bl.a. terrænet gør det muligt at indpasse enkelte nye boliger.
- Huludfyldning lands Rimmervej
- Huludfyldning lands Fur

Landvej. Ved udlægning af udstykninger langs Fur Landvej er det vigtigt forsat at bevare frie kig fra fjorden og ind i landet. Det foreslås derfor, at nye udstykninger lægges mod nord, hvor terrænet hæver sig over Fur Landvej. Ved denne placering vil der være en attraktiv udsigt fra udstykningerne samtidig med, at der kan bevares nogle frie kig fra kysten og ind i landet umiddelbart nord for byen.

- Huludfyldning i og umiddelbart omkring Selde by. Udlægning af enkelte udstykninger vil kræve en mere dybdegående analyse af byen. Ved at udlægge enkelte udstykninger kan man nemmere få indpasset nye attraktive boliger i det eksisterende miljø og samtidig undgå kransekageeffekten, hvor bymidten forfalder, og nye boliger skyder op omkring landsbyen. Byudvikling i form af huludfyldning sikrer ligeledes et mere uforstyrret samspil mellem landsbyen og det omliggende landskab.
- Udstykningsområde nord for Selde. Området udnyttes kun, hvis en huludfyldning i Selde by ikke kan lade sig gøre. Tanken er, at hvis området bebygges, skal det være med en høj arkitekto-



Udstykningsområdet nord for Selde ligger i et værdifuldt landskabsstræk, hvor der er en fin udsigt og sammenhæng mellem fjorden og landskabet. Udstykningen udnyttes kun som alternativ for fremtidige udstykninger, hvis en huludfyldning i Selde ikke kan gøres tilstrækkelig attraktiv.

nisk kvalitet som sikrer nogle smukke boliger.

Se kort nr. 3.

Kræn Vindes Gård

Kræn Vindes gård på Floutrupvej ønskes erhvervet og indrettet til hest-o-tel samt produktionsskole for bogligt svage og utilpassede unge. Produktions skolens aktiviteter skal ses i sammenhæng med livet i Selde.

Anden vækst

En investorgruppe har opkøbt den gamle smedje i Selde med henblik på, at indrette den til lejemål for mindre håndværksvirksomheder. Tilsvarende planlægges flere opkøb af mindre gode ejendomme, der enten rives ned eller bringes i spil til f.eks. en produktionsskoles behov for boliger til unge og lærere. På sigt vil det være oplagt, at lade de unge på en kommende produktionsskole stå for dele af renoveringen.

Friluftsliv/rekreation

Stier

For at understøtte friluftslivet i området og skabe mere sammenhæng og tilgængelighed mellem de forskellige naturop-

levelser i landskabet, herunder også sommerhusområdet ved Esskov, er der foreslået nogle nye stier, se kort nr 1 og 3. Stierne følger mange steder de eksisterende ledelinier og skel i landskabet og er udlagt, så det vil være muligt både med lange og korte ture. Samtidig er stierne udlagt, så det er muligt at gå en runde i landskabet, så man ikke behøver at gå den sammen vej ud og hjem. På sigt er det ønsket at få skilte med information om, hvad det er man kan se i området, information om både det eksisterende og en beskrivelse af den geologiske, kulturelle og historiske udvikling.

Tanken med de nye stisystemer er også at støtte Skive Kommunes ønske om, at være en veletableret og velrenommeret "hestekommune" kendt på landsplan. Stierne etableres, så de kan tåle ridning.

Shelters

Der er stillet forslag til etablering af 2 stk. primitive overnatningssteder med shelters. En plads nordvest for Kjeldgård ved stien langs kysten og en plads ved Junget Øre, også i nærhed til kyststien.

Fugletårne

Selde Vig, der er udlagt som Natura 2000-område, er præget af sandbanker med lavt vand, strandsøer og strandenge. Det er værdifulde naturtyper som bl.a. giver mulighed for et rigt



Foto af Branden ved Fur sund.

fugleliv. Der er derfor stillet forslag til etablering af 3 stk. fugletårne, 1 stk. ved Branden ved overgangen til Fur og 2 stk. i selve Selde Vig. Fugletårnene ønskes etableret i sammenhæng med stierne, så naturområdet bliver mere tilgængeligt. I dag er der ikke direkte adgang til Selde Vig men ved etablering af fugletårne, vil der blive øget tilgængelighed med mulighed for nogle fine naturoplevelser herunder det rige fugleliv.

Branden slæbested og færgebrohoved

Ved Branden arbejdes der, efter



Udsigten over kalkbruddet ved Batum. Kalkgraven vil med fordel kunne udnyttes til rekreative formål efter endt udnyttelse f.eks. som westernby for de mange hesteinteresserede på Salling.

ønske af lokale bådejere, med at få etableret et slæbested. Arbejdet er iværksat og på sigt renoveres færgebrohovedet, parkeringsanlægget mv.

Kalkbruddet ved Batum

Kalkbruddet vil med fordel kunne anvendes til rekreative formål, når området ikke længerer udnyttes til råstofudvindning. Området kan reetableres til et naturområde eller, set i forhold til den store hesteinteresse i området, reetableres til en westernby.

Se kort nr. 2.

Eskov Strandpark

Eskov Strandpark er med sine 273 sommerhusgrunde Skive Kommunes 4. største sommerhusområde. Sommerhusområdet har en aktiv grundejerforening, der ønsker at udvikle området, og gøre det endnu mere attraktivt for en bredere målgruppe. Områdets aktiviteter er i dag koncentreret omkring vandaktiviteterne. Udover aktiviteterne i vandet er adgangen til kystnær natur en stor ressource for området, som grundejerforeningen ønsker at udnytte bedre. Grund-

ejerforeningen ønsker f.eks. at få koblet deres område på det nye stisystem i området, så der opnås større tilgængelighed. De ønsker også at forbedre adgangen til den 40 ha store plantage, der ligger i den sydlige ende, hvoraf grundejerforeningen ejer de 6,5 ha.

Grundejerforeningen er gennem dialog med kommunen blevet opmærksom på, at det kommunale rensningsanlæg, som ligger på grundejerforeningens matrikel, på sigt skal nedlægges. Når rensningsanlægget nedlægges, vil der blive plads til nye aktiviteter tæt på fjord, skov og legeplads, og placeringen af disse aktiviteter vil kunne ske uden for strandbeskyttelseslinjen.

Eskov Strandparks grundejerforening ønsker således at benytte nedlæggelsen af rensningsanlægget til, at skabe en fjordpark. Tanken er, at parken skal kunne benyttes af både områdets sommerhusejere, borgerne generelt i Nordsalling og turister. Eskov Strandpark ønsker derudover at skille sig ud ved at have særligt fokus på handicappedes og gangbesværedes adgang til parkens faciliteter. Tanken er også at få

koblet de planlagte stier i Selde sammen med sommerhusområdets stier. En sammenkobling af stierne vil give mulighed for større tilgængelighed samtidig med, at projektet vil medvirke til at fremme de politiske visioner om en sammenhængende Fjordsti i hele kommunen.

Kvalitetsløftet af Eskov Strandpark indeholder følgende forslag:

Rensningsanlægget sløjfes ved at bassinet fyldes op, trådhegnet fjernes og servicebygningen nedrives. I stedet etableres 3 shelters i rundtømmer omkring et bålsted i områdets sydligste ende tæt på den eksisterende vandrerutes indgang til plantagen. Både shelters og bålsted bygges op, så de kan anvendes af gangbesværede og folk med handicap.

Den udtjente badebro udskiftes med en ny og mere tilgængelig badebro. Broen ønskes udformet så den er tilgængelig for kørestolsbrugere ved opsætning af ramper og gelænder. Yders på broen opstilles bænke.

Toiletraketten erstattes af et nyt toilethus på 4,8 m² med brus, indrettet så det også kan be-



Luftfoto af Eskov strandpark (kilde: Google Earth).

nyttes af gangbesværede og folk med handicap. Umiddelbart sydøst for toiletbygningen opføres en overdækket madpakke-, grill- og bålhytte, hvor der i dag står en rusten jerncontainer. Hytten indrettes fleksibelt med flytbar grill, løse borde og bænke, så anvendelsesmulighederne maksimeres. Også hyttens konstruktion og indretning tager hensyn til gangbesværede og handicappede.

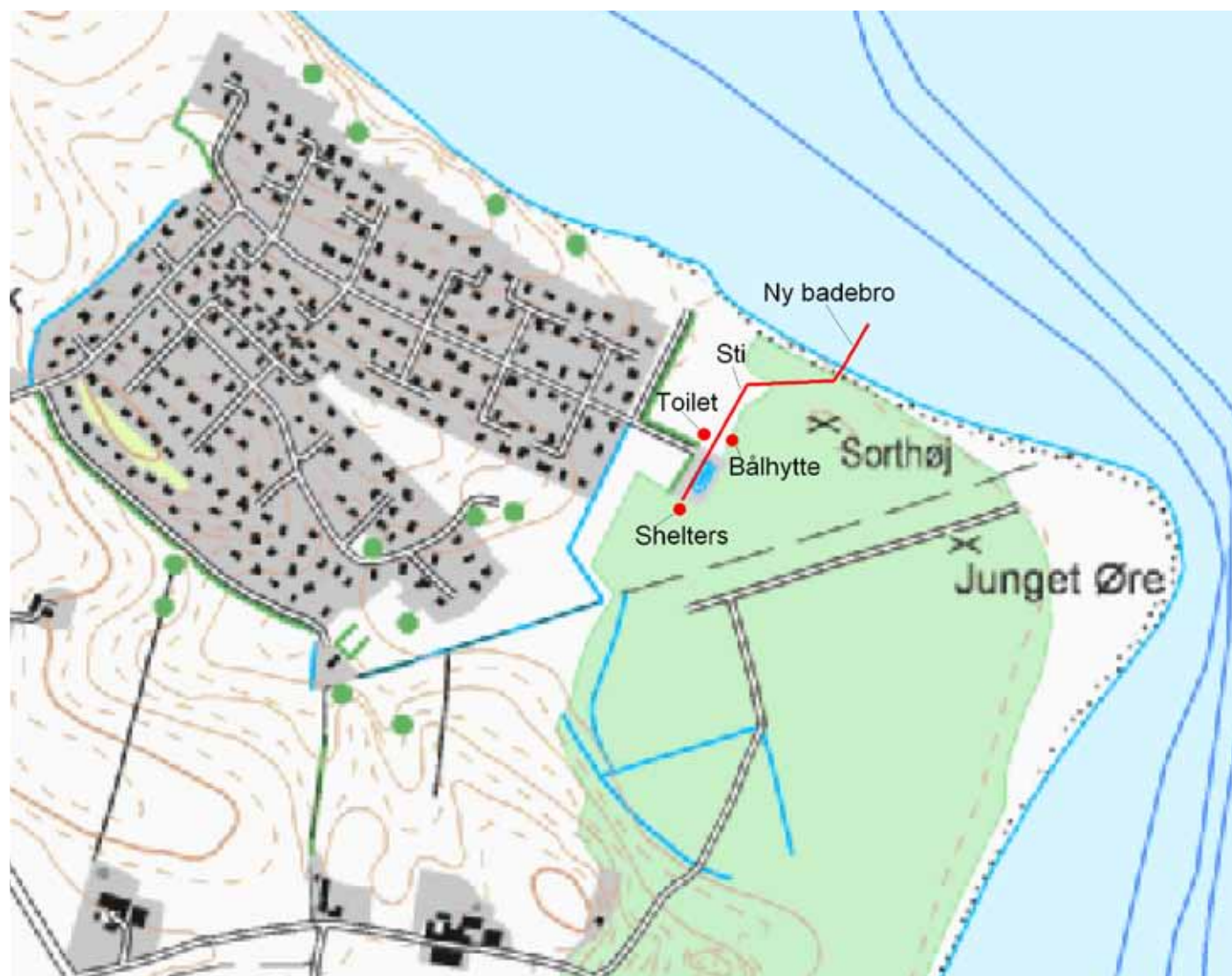
For at skabe sammenhæng mellem de nye elementer indbyrdes og i forhold til de eksisterende legeplads, jollebro, beachvolleybaner og plantage udlægges en ny sti. Derudover er det tanken, at stolper piktogrammer m.m. forbedres, ligesom stiunderlag på udvalgte strækninger tilrettes hensynet til gangbesvæ-

rede og handicappede. Tanken er også, at der udarbejdes en folder over området. Gennemgående for hele projektet er, at der opstilles borde og bænke

ved faciliteterne og med jævne mellemrum langs stisystemet, så ældre og andre knapt så mobile brugere, kan holde hvil efter behov.

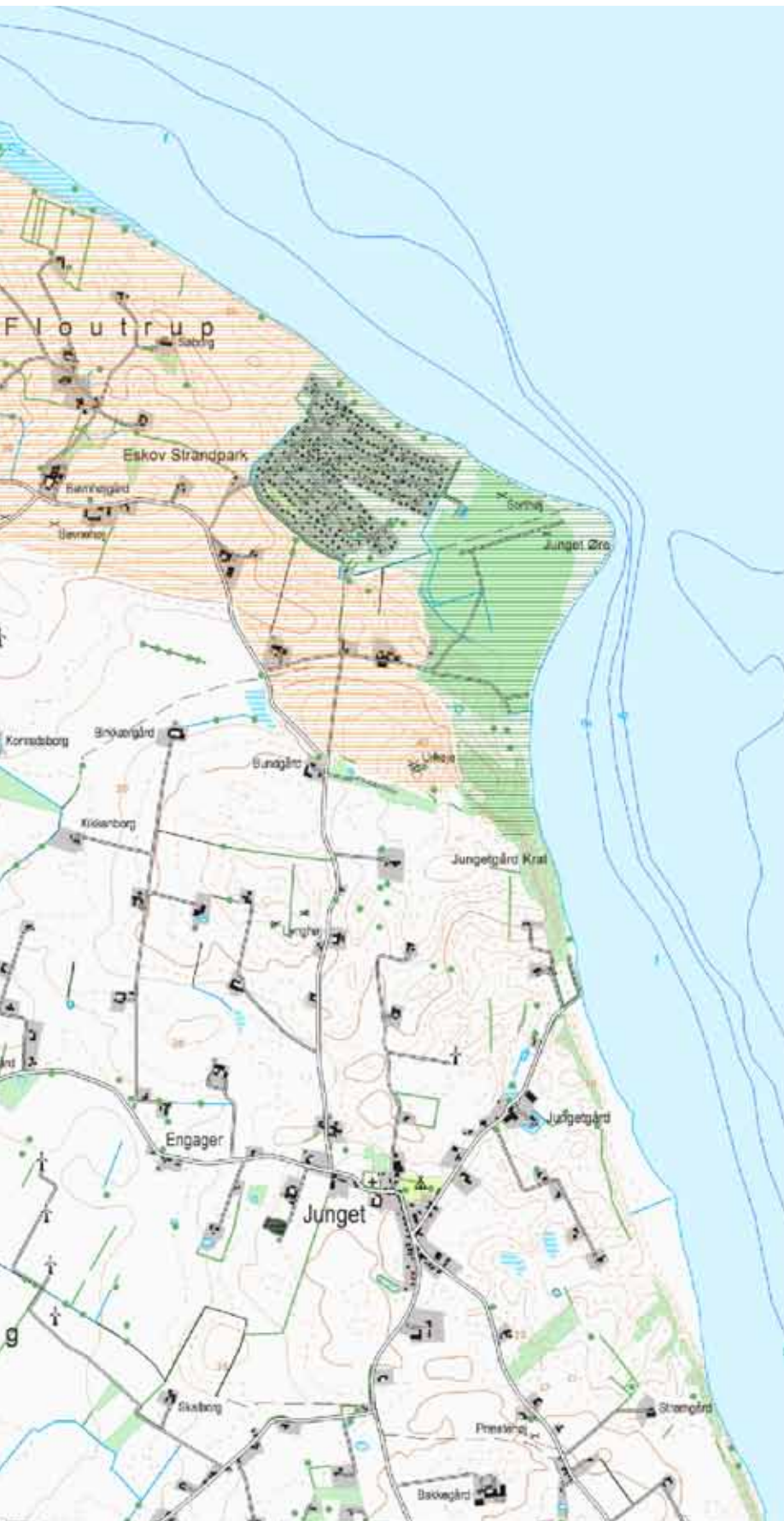




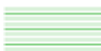

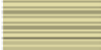
Parti fra Eskov strandpark.



KORT 1: Nye tiltag i Eskov Strandpark.

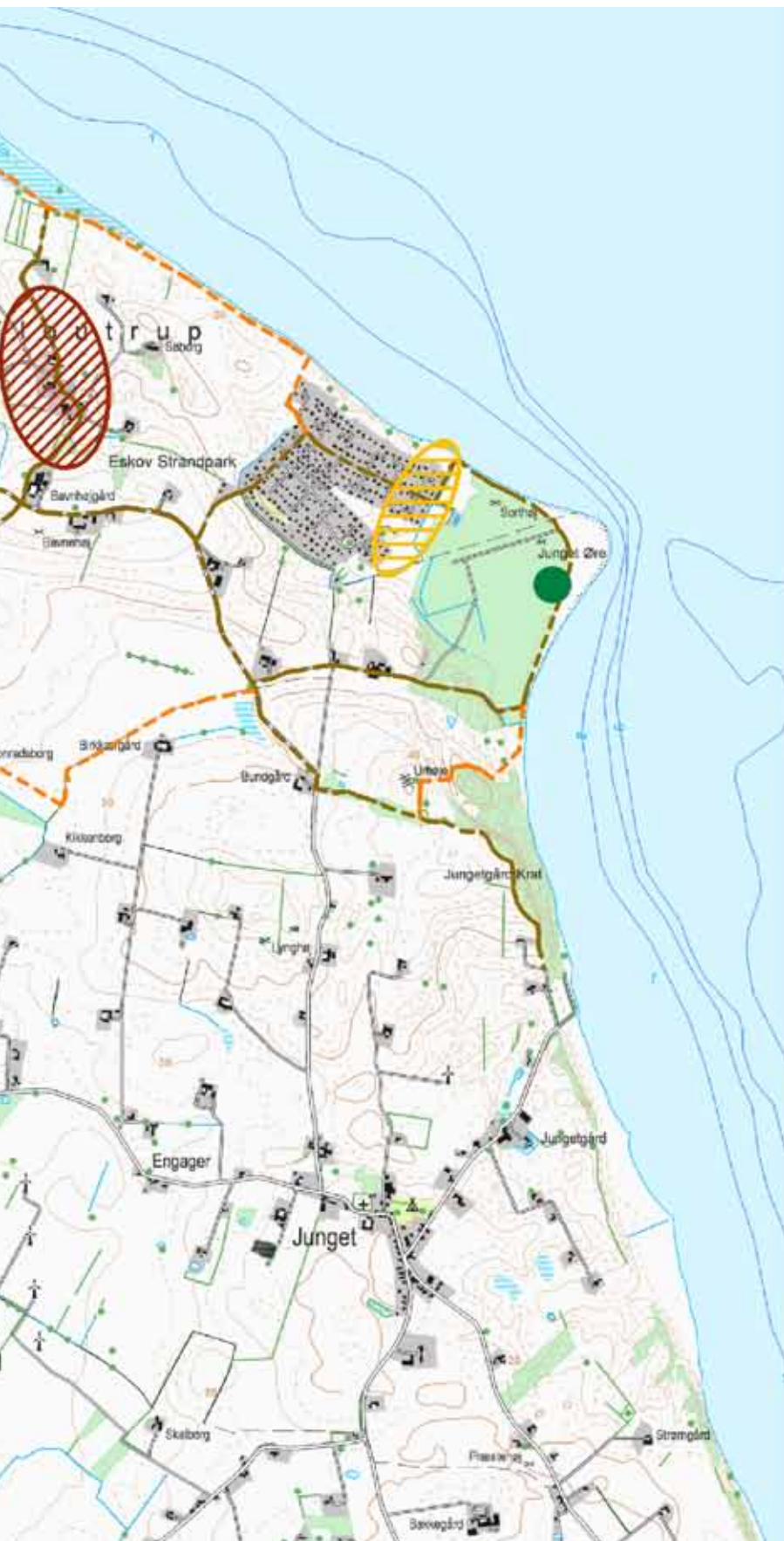




-  Mariet forland med stradenge og randbebyggelse mod Seldevig
-  Herregårdslandskab
-  Mariet forland med sommerhusbebyggelse og skov
-  Kuperet landskab
-  Kalkbrud

KORT NR. 2 LANDSKABSKARAKTERER





-  Batrum kalkgrav
-  Eskov Strandpark
-  Kræn Vindes Gård
-  Huludfyldning
-  Shelter
-  Fugletårn
-  Ny sti
-  Eksisterende sti
-  Huludfyldning nord for Selde der kun udnyttes hvis huludfyldning i Selve ikke kan lade sig gøre.

KORT NR. 3 SAMLET PLAN



SKIVEKOMMUNE

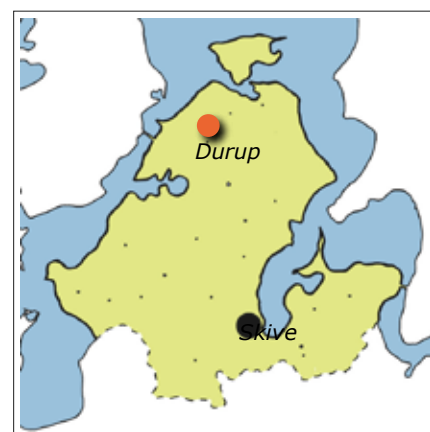
DURUP - TØNDERING

LANDSKABSSTRATEGI

DURUP - TØNDERING

LANDSKABSSTRATEGI

Durup-Tøndering indeholder landsbyen Durup samt den mindre landsby Tøndering, som ligger umiddelbart øst for Durup. Begge landsbyer er omkranset af produktive landbrugsarealer på god lerjord, der ved store dele af sognegrænserne gennemskæres af ådale, hvori vandløb har lejret sig i bunden.



Durup – Tøndering

Durup Sogn ligger ikke så kystnært som de andre caseområder i Plan09 projektet.

Durup by har tidligere været hjemsted for en ikke ubetydelig møbelindustri, der nu som så mange andre steder er flyttet til lande med lavere produktionsomkostninger.

Studiekredsens ønsker til udvikling af Durup-Tøndering

Studiekredsen har gennem projektet identificeret sig selv som værende et samfund, hvor der i det åbne land er plads til moderne effektivt landbrug samtidig med, at Durup by kan undergå en forvandling fra stations- og mejeriby til et mere moderne og attraktivt bosætningssted.

Durup by skal kendetegnes ved at være placeret centralt i forhold til et stort udbud af natur- og kulturværdier inden for en

kort afstand, samtidig med at byen har et højt serviceniveau hvad angår offentlige ydelser.

Studiekredsen værdsætter ådalenes naturværdier herunder både planter, dyr og vandløb. Derudover værdsættes de åbne vidder med det jævne til svagt bakkede terræn.



Rekreativt anlæg i Durup.

Landskabsstrategi

Durup by og bosætning

Ønsket er en forbedring af bystrukturen som bl.a. handler om at undgå vaniljekranseffekten, hvor bykernen forfalder og ny bebyggelse skyder op omkring landsbyen.

Nord og syd for Durup ligger nogle fine dalstrøg med et vandløb i bunden. Vandløbet gennemskærer Durup by i en østlig og vestlig del, men er i dag rørlagt. Som et element i den igangværende byfornyelse ønskes vandløbet blotlagt for dels af skab sammenhæng mellem de to dalstrøg dels at øge kvaliteten af bymiljøet. Muligheden for blotlægning af vandløbet, afhænger naturligvis af de tilstødende arealers anvendelse.

Det er foreslået, at de tiloversblevne erhvervsbygninger i Durup rives ned og erstattes af nogle grønne rekreative arealer. Nogle af disse arealer kunne få et samspil med vandløbet. Et samspil med mulighed for, at skabe fine grønne nærmiljøer, som vil kunne tilføje byen en

lidt grønnere bymidte, og evt. give lidt mere liv i gadebilledet. Arealerne kan indrettes til dagplejemødernes aktiviteter evt. kombineret med skolens udeaktiviteter. Her tænkes især på natur og tekniktimer samt matematik. En anden mulighed er at omdanne en af bygningerne til en multihal, hvor borgerne og specielt børnene vil kunne lave forskellige aktiviteter som klatring, boldspil osv.

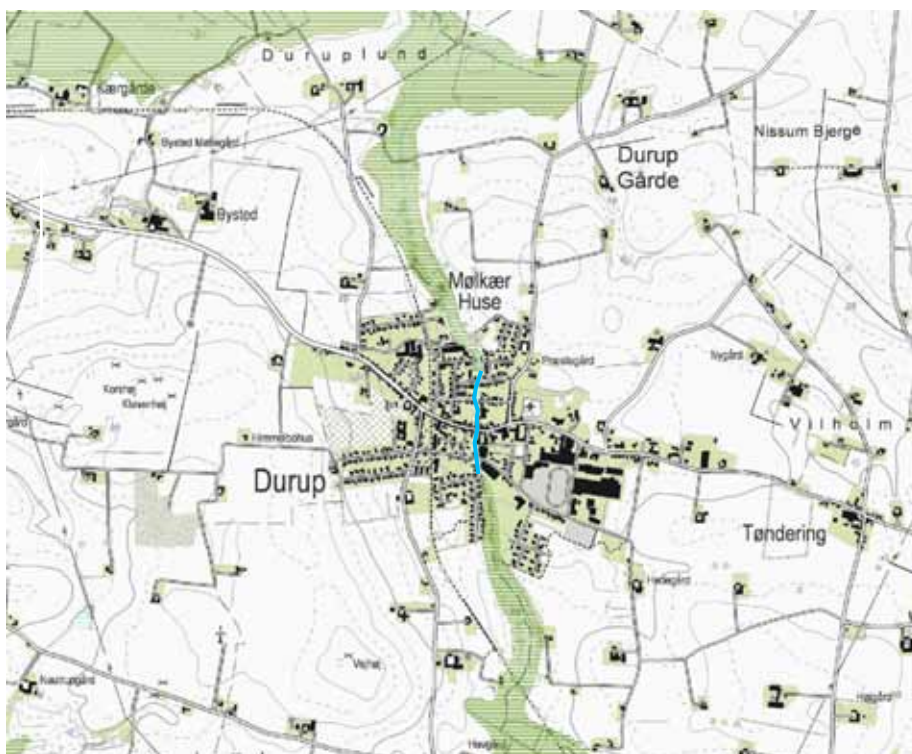
Et miljømæssigt tiltag kunne være, at tilplante de ledige grunde i det svagt bebyggede nordvendte Præstelundkvarter. Tanken er, at tilplantningen altid vil kunne fjernes, så arealerne ikke båndlægges, men derimod bliver byggegrunde med større handlefrihed. Ved en tilplantning vil det være vigtig at respektere dalstrøget, så det ikke sløres. Udstykning er også foreslået i den sydlige del af præstelundkvarteret, også her vil det være vigtigt at dalstrøget ikke påvirkes negativt.



Referencefoto:
Leg i rekreativt grønt område.



Vandløbet, der også løber gennem bymidten, ønskes frilagt de steder det kan lade sig gøre.



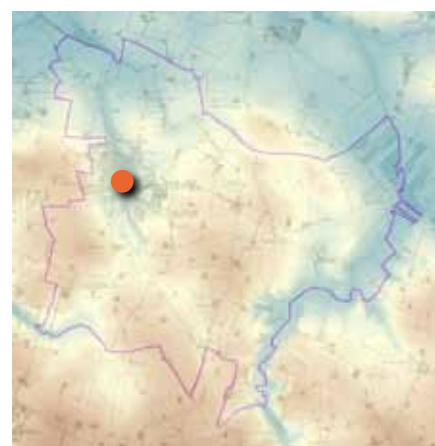
KORT NR. 1 - DALSTRØG OG VANDLØB

Både dalstrøget nord og syd for byen bør bevares og respekteres. I det nordlige dalstrøg ligger der et gl. rensningsanlæg, som burde nedlægges, da det slører det ellers meget flotte kig, der er fra byen og ud gennem landskabet. Studiekredsen har hørt kommunen ang. nedlæggelse af rensningsanlægget, men anlægget har stadig funktion som regnvandsbassin og kan derfor ikke nedlægges.

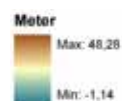
Det er foreslået, at der udarbejdes en helhedsplan for det sydøstlige område ved Østervang. Tanken er, at der åbnes op for udlægning af boliger evt. storparceller kombineret med beplantning, stier og oprensning

af vandhul. Boligerne bør placeres så de understøtter terrænet. Studiekredsen ønsker, at der etableres grupper af beplantning nu, med mulighed for etablering af boliger mellem plantningerne senere. Det grønne strøg ind mod bymidten bør ved etablering af boliger mv. bevares, så der fortsat vil være et grønt forløb fra landskabet og ind mod bymidten.

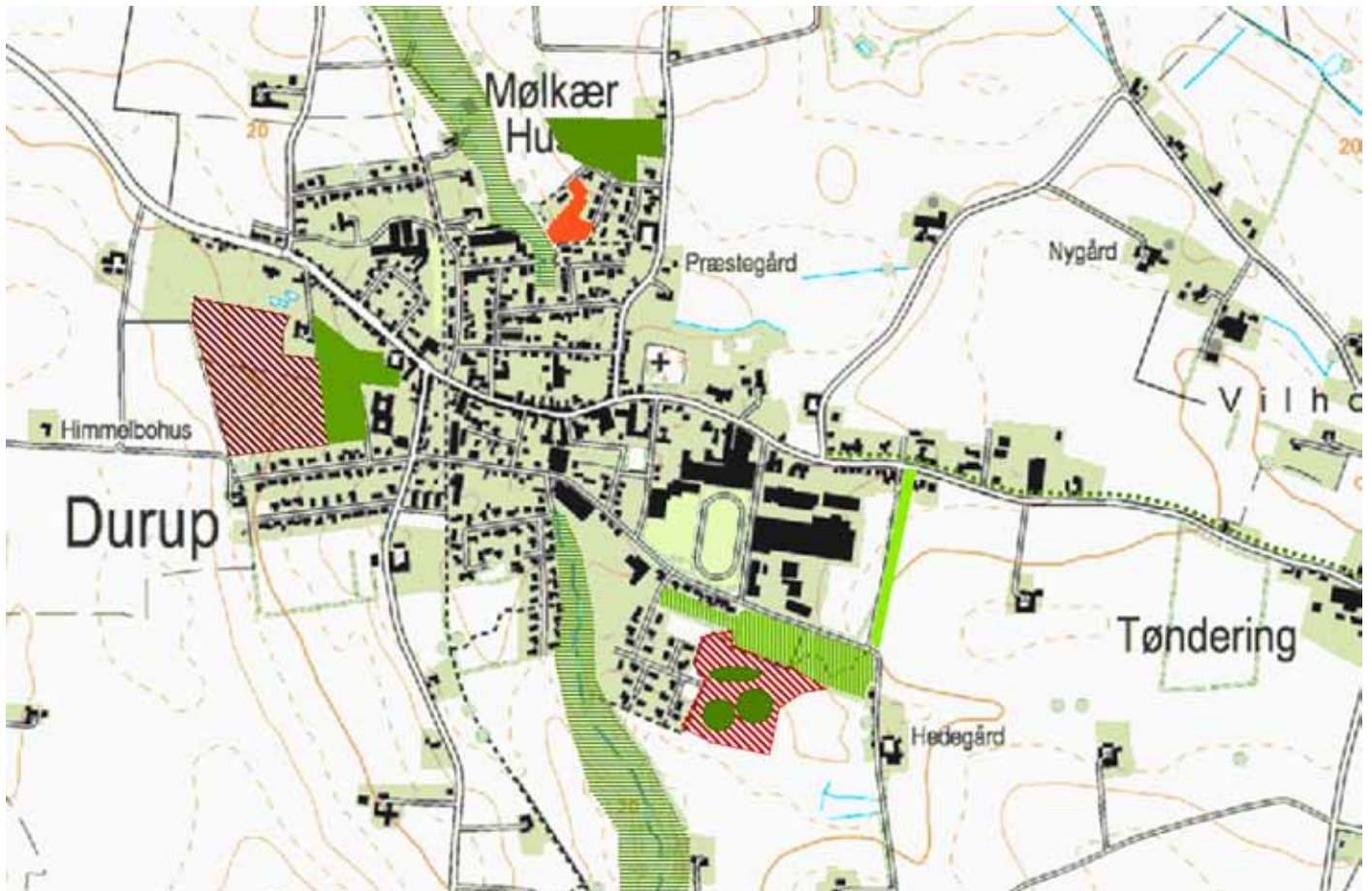
Også i byens vestlige del er der foreslået udstykninger. Samtidig er det foreslået, at der bevares et grønt rekreativt areal mellem de nye udstykninger og den eksisterende bebyggelse. Se kort nr. 2.



Terræn ved Durup-Tøndering



Dalstrøg nord for Durup.



KORT NR. 2 - UDSTYKNINGER, BEPLANTNING OG GRØNNE STRØG.



Her ses området ved Østervang der er udlagt til udstykning og grupper af planninger.

SIGNATURFORKLARING TIL KORT NR. 2

-  Levende hegn
-  Trærække
-  Plantninger v. Østervang
-  Udstykning Østervang
-  Grønt udtryk bevares
-  Ustrykning Præstelundkvarteret
-  Tilplantning af Præstelundkvarteret
-  Grønt område bevares mellem evt. ny og eks. bebyggelse
-  Udstykning i den vestlige del af byen
-  Grønne strøg

Ved den østlige indgang til byen foreslås det, at der plantes en skovplantning for at nedtone erhvervsbygningernes visuelle påvirkning i landskabet. Samtidig er det foreslået, at der etableres en træerække langs den nordlige side af vejen, som kan understøtte vejforløbet og give et mere roligt, sammenhængende og grønt indtryk af indgangen til byen. For at højne sikkerheden for cyklister mellem Durup og Tøndering er det også foreslået, at der etableres en cykelsti. Cykelstien foreslås placeret på den nordlige side af vejen ligesom træerækken.



Den østlige indgang til byen. Eksisterende forhold.



Fotomontage der viser cykelsti og vejtræer, samt skovplantning i baggrunden.



Den østlige indgang - tættere på bymidten. Eksisterende forhold.



Fotomontage med vejbeplantning og cykelsti.

Friluftsliv

Der ønskes fokus på den daglige motion og nemme adgang til oplevelse af den bynære natur. Her tænkes primært på byens sydlige arealer med parken og arealerne langs åen. Stinetet bør her være tilgængeligt for alle året rundt og med god afmærkning.

Adgangen til landskabet omkring byen er noget, der har været arbejdet meget med i studiekredsen. Arbejdet med landskabsstrategien har betydet, at studiekredsen er blevet rigtig opmærksom på de store unikke naturkvaliteter langs f.eks. Hegnetsmølle Å ved Knakbjerg og engene i Lille Thorum mv.

Skov- og Naturstyrelsen Midtjylland arbejder på at genskabe Gynderup Sø, der ligger 1,5 km nordvest for Durup. Hvis det lykkes, at genskabe den 140 ha store sø, vil området få stor rekreativ betydning for de omkringliggende bysamfund.

Den eksisterende mulighed for at cykle til Nauturp Hulkær er meget værdsat, og det kunne være ønskeligt med forbedret adgang til de andre naturværdier i landskabet. Studiekredsen arbejder videre med muligheden for etablering af naturstier i landskabet. De stier, der fremgår af kort nr. 3, er således kun vejledende. Som supplement til etablering af stier i det åbne land, ønsker studiekredsen at afholde guidede ture. Dette er især relevant i de naturområder, der er særligt sårbare overfor fri færdsel. I sommeren 2009 afholdtes første tur med godt 100 deltagere.

Arealerne langs vandløb er foreslået udlagt til ekstensiv drift, gerne som græssende naturområder, som også kan bruges til rekreative formål herunder naturstier. Udover naturværdierne er der kulturelle oplevelser ved Østergård, Tøndering Kirke samt omkring Grynderup.

Etablering af vej

For at mindske trafikken, specielt den tunge, gennem Tøndering arbejdes der på en forlængning af vejen sydvest om Tøndering jf. kort 3. I den forbindelse bør man lokalt arbejde for, at det eksakte vejforløb tilpasses landskabet og så vidt muligt ikke ødelægger de fine læhegn vest for Tøndering.

Se den samlede landskabsstrategi på kort nr. 3.



Sallingstien går gennem Durup.

Produktion og jordbrug

Landbrugsproduktionen er områdets dominerende erhverv, som borgergruppen ønsker at give en produktionssikkerhed på de robuste arealer. En sideeffekt af landbrugsproduktionen er fastholdelse af de åbne landskaber med mulighed for lange kig og fremhævelse af landskabets karaktertræk.

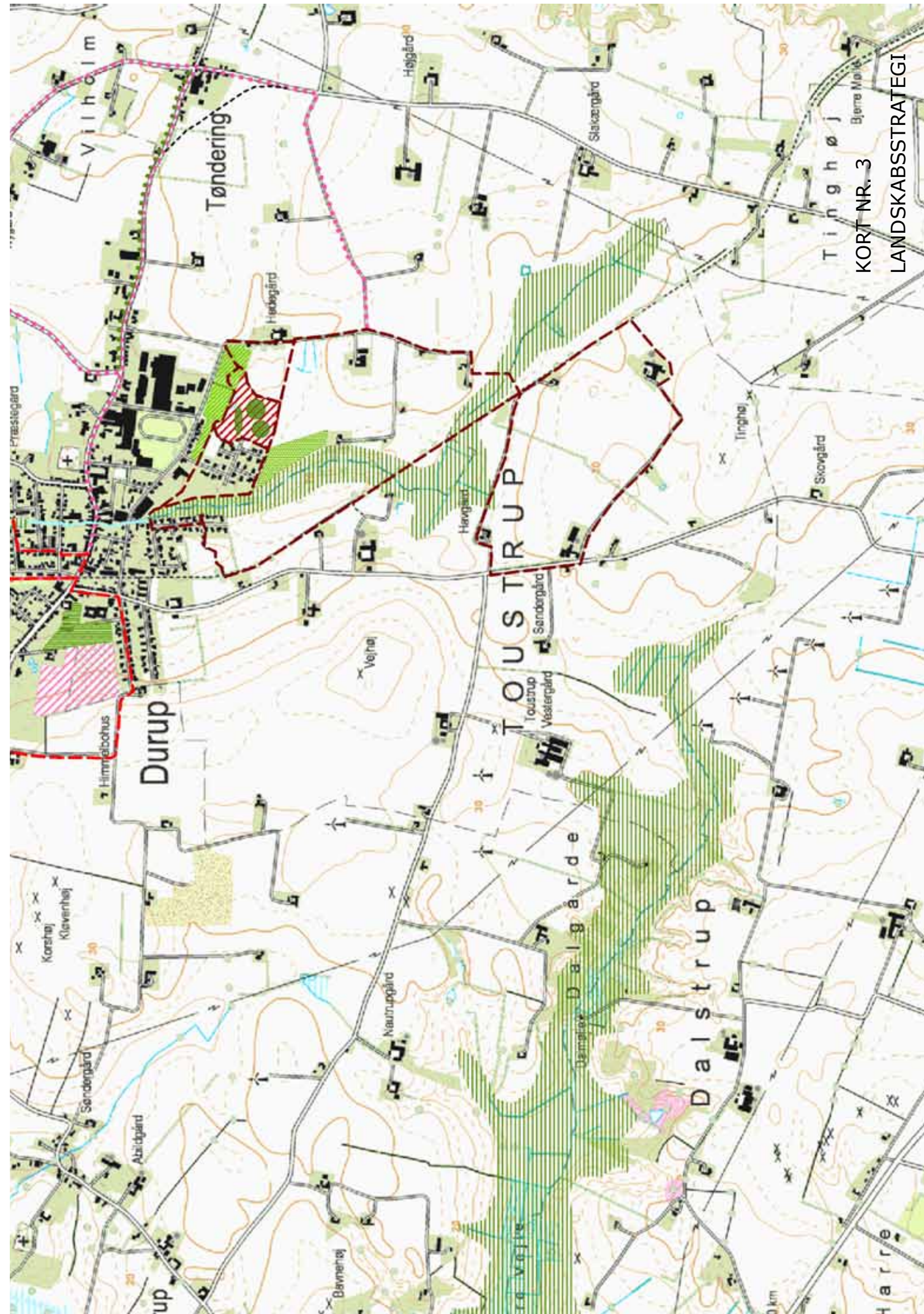
På de mindre produktive jorde ønsker man til gengæld, at landbruget sikrer natur- og landskabsplejen f.eks. ved at udlægge arealerne omkring åerne/ådalene til rekreative strøg, gerne med græsning. For at dette skal kunne lade sig gøre efterspørges redskaber til ændringer i eksisterende landbrugslovgivning og -støtteordninger, da de tvinger udviklingen i en forkert retning.

Et andet potentiale, der ligger i landbrugserhvervet, er en bedre energiforsyning, end den man har i dag. Ved større fokus på biogasproduktion og/eller produktion af gødningspiller, kan man opnå en lang række sideeffekter på natur og miljøside samt mindske lugtgenerne ved udbringning af gylle.

Udover landbrugets rolle ligger der, som skitseret ovenfor, et potentiale for udvikling af turisterhvervet i området, da man ligger centralt i Nordvestsalling. Et indsatsområde kunne være satsning på den lette natur- og kulturturisme f.eks. ved at gøre det attraktivt at cykle ud fra Durup med et dagligt rejsemål indenfor en overskuelig radius.



Som alternativ til stier kan afholdes guidede ture, for nemmere at kunne håndtere forholdet til landbrugsmæssig produktion.



KORT NR. 3
LANDSKABSSTRATEGI



SKIVEKOMMUNE



RØDDING

L A N D S K A B S S T R A T E G I



Thing & Wainø
landskabsarkitekter aps

RØDDING

LANDSKABSSTRATEGI

Rødding ligger naturskønt og i et landskab med store kulturhistoriske værdier herunder Spøttrup Sø og Borg med tilhørende husmandsudstyknings. Sognet er generelt let bakket, skovfattigt og relativt frugtbart. Kysten og de lave arealer der omgiver sognet, skaber et naturligt rum, hvori Rødding ligger centralt placeret.



Studiekredsens ønsker til udviklingen af Rødding

Studiekredsen mener, at Røddings kystnærhed og åbne vidder er nogle af områdets vigtigste ressourcer i forhold til at tiltrække nye indbyggere. Derudover ligger der potentialer i naturområderne ved Møllerup Sø og langs den østlige ådal samt tilhørsforholdet til Spøttrup Borg og de derfra udstykkede statshusmandsparceller. Sidst men ikke mindst forventes det, at projektet "Rødding - Æblets by i Salling" gennem dets aktiviteter vil forstærke de natur- og kulturgivne ressourcer og gøre det mere interessant at bosætte sig i Rødding Sogn eller blot komme på besøg.

En af aktiviteterne i æbleprojektet er udplantning af flere tusinde træer, der på sigt kan ændre områdets fremtoning. Derfor er det vigtigt, at dette foregår, så plantningerne understøtter landskabets kvaliteter, naturen og kulturhistorien.

Studiekredsen ønsker, at fremme varierede tilbud af boliger mht. beliggenhed, funktion, grundstørrelse og fællesskabsmuligheder. Studiekredsen er meget

bevidst om, at nye bosættninger skal tage hensyn til landskabets forudsætninger. Natur og markstykker ønskes medtænkt i byudviklingen, så man forstærker fornemmelsen af at være tæt på det åbne land og naturen. Den grønne identitet ønskes ligeledes underbygget ved, at de nuværende grønne områder skal bevares med fokus på muligheden for leg og boldaktiviteter i nærmiljøet.

I forhold til de rekreative muligheder i sognet ønsker studiekredsen en udbygning og styrkelse af eksisterende rekreative støttepunkter. Omkring Spøttrup Borg og Spøttrup Sø ønskes tiltag der især underbygger formidling af kulturhistorien i området og bevarer helhedsindtrykket. Aktive tiltag er etablering af pometet "Anton Pedersens Æblesamling" (kulturhistorie og genbevaring),



Spøttrup Borg.

besøgsgård med Sallingstuden (kulturhistorie og naturpleje). Derudover er der netop igangsat et større projekt med opførelse af besøgscenter i tilknytning til Spøttrup Borg, ligesom der ligger planer for renovering af haveanlægget tilhørende borgen. Generelt ønsker studiekredsen øget formidling af bl.a. statshusmandsudstyknings på Spøttrup Mark samt bedre information om Vestsallingstien (historie og motion). Studiekredsen har især bidt mærke i den fantastiske udsigt fra stien tværs gennem husmandsparcellerne og ud over fjorden. Ønsket er at kombinere formidling med rammer i kommuneplanen, der forhindrer placering af anlæg der kan ødelægge denne udsigt. Vest for Spøttrup Sø og ved sommerhusområdet Knud Strand ligger der badestrande, hvis rekreative værdier er snævert knyttet til badning ved god sandbund og solbadning, altså hovedvægt på afslapning ved vandet. Områderne har dog begge potentiale for et fysisk kvalitetsløft.

Det tredje rekreative støttepunkt ved fjorden er Nymølle Strand. Her er de rekreative værdier i højere grad knyttet til kulturhistorie og vandaktiviteter som fiskeri, færgefart til Mors, moleplads for Kulturhusbåden, jollesejls m.v. Disse aktiviteter skal foregå i rammen af det tidligere teglværk og teglværksmole. Ønsket er at få genopført den gamle mole og udgrave en jollehavn et stykke inde i åen, som der tidligere har været.

I forhold til de rekreative oplevelsesmuligheder i sognets naturområder er det studiekredsens udviklingsstrategi at fastholde den lysåbne landskabstype i Mollerup Sø, på strandengene ved Ny Spøttrup og langs ådalen. Derudover har man fået øjnene op for naturkvaliteterne ved Ejstrup. For samtlige natur- og landskabstyper gælder det, at afgræsning eller jævnlige slåning er nødvendigt for at bevare værdierne. For Mollerup Søes vedkommende ønskes området gjort mere tilgængeligt ved etablering af afmærkede stier. Fra

stien vil der være rig mulighed for at nyde området uden at forstyrre dyrelivet.

Studiekredsen ønsker også at fremme natur- og kulturturismen i området. Derved skabes et behov for at udbygge en infrastruktur, hvor transporten til fods, på cykel og hest tilgodeses. Dette vil samtidig styrke bosætningsprofilen for området ved at øge mulighed for mere friluftsliv og sikker færdsel for bløde trafikkanter. Derfor ønskes, at turisme og friluftsliv ses i en helhed, hvor natur, landskab, friluftsliv og kulturmiljø kulminerer.

For landbrugets vedkommende er der i studiekredsen en bred forståelse for, at landbrugsaktiviteten er nødvendig for at bevare de åbne vidder og sikre kulturlandskabets formidlingsværdi, især nede omkring Spøttrup Borg.



Knuds strand

Landskabsstrategi

Rødding by og bosætning

Med afsæt i studiekredsens ønske om at fremme varierede tilbud af boliger mht. beliggenhed, funktion, grundstørrelse og fællesskabsmuligheder, er der stillet følgende forslag til bosætning (se kort nr. 1):

Strandhuse

I udkanten af byen, ved Strandvejen, hvor der åbnes op mod natur- og kulturlandskabet ønskes der etableret strandhuse. Tanken er, at der skal være udsigt mod vandet fra alle huse, som derfor placeres, så de ikke skærmer for hinanden eller eksisterende bebyggelser. Strandhusene er tænkt som ens huse i pæn passende arkitektur med mulighed for variation i indretningen, så de kan passe til alle aldersgrupper. Meget små grunde til hvert hus, men store fællesarealer. Dette kan bl.a. tiltrække ældre mennesker fra større villaer i byen, hvorved der frigøres større boliger egnet til nye børnefamilier. Strandboligerne vil ligge tæt på sti til vand og Vestsallingstien, som fremmer transport til fods og på cykel. Det vil også være tæt på Spøttrup Kulturhal, Spøttrup Borg, skole og indkøb. Området ønskes designet, så det skaber en smuk indgang til Rødding by fra vest og dermed højner førstegangsindtrykket af byen.

Punkthuse

Det overordnede formål med etablering af punkthuse i Rødding er, at kombinere byfornyelsen med muligheden for at kunne tilbyde en helt ny boligtype, gerne i den mere eksklusive udgave. Tanken er, at punkthusene skal henvende sig til mennesker, der ikke ønsker at bruge meget tid på at holde have og lignende, men hellere vil nyde bymiljøet og den omkringliggende natur og kultur. Ideen er, at der ikke skal være nogen have at passe, ligesom udendørsarealer passes af en vicevært. Målgruppen kunne være middelalderende med formue og bil, der ellers ville blive nødt til at søge til Skive for at finde tilsvarende boligtype. Punkthusene ønskes etableret, så der sikres udsigt over landskabet og fjorden med mindst mulig gene til omkringliggende boliger.

Jordbrugsparceller

På baggrund af konkret efterspørgsel efter bynære ejendomme med mulighed for lille husdyrhold ønskes 5- 6 jordbrugsparceller udstykket langs Mollerupvej mellem 3D og hvor grusvejen begynder. Husene skal bygges i gårdstil, 1½ etage, og med samme byggelinie som 3A – 3D. Der skal være begrænsning på træhøjde ud mod det åbne land, så det frie udsyn og åbenheden i det naturlige vestsallingske landskab bevares. Ved udlæg af jordbrugsparceller fastholdes en blid overgang fra intensivt dyrket landbrugsareal til bymidten.

En anden mulighed for at tilgode behøvet for mindre ejendomme med husdyrhold tæt på Rødding by er, at etablere enkelte jordbrugsparceller i forlængelse af eksisterende udstyk-



Luftfoto af husmandsudstykningsområdet.

ning på Nørremarken. Det er i den sammenhæng vigtigt, at de nye boliger både i stil og placering naturligt falder ind strukturen i den oprindelige husmands-udstyknings fra Spøttrup Borg. Løsningen med udstykninger på Nørremarken bør kun udnyttes, hvis behovet bliver så stort at udstykningerne langs Mollerupvej ikke slår til.

Generelt skal udstykningen af jordbrugsparceller koordineres med udbuddet af tilsvarende ejendomme ved sammenlægning af landbrugsejendomme. På den måde undgås, at frastykkede landbrugsejendomme står og forfalder.

Heste-bofællesskab Ejstrup

Med et ønske om at trække nye ressourcestærke borgere til sognet kombineret med en sikring af plejen af engdragene ved Ejstrup og ådalen, ønsker

studiekredsen at supplere den historiske om end svagt erkendelige landsby Ejstrup med en alternativ boligform. Boligformen skal henvende sig til tilflyttere med en fælles interesse for heste, hvor de enkelte familier støtter hinanden mht. at øge muligheden for at bo på landet samtidig med at man måske har langt til arbejde. Forslaget til heste-bofællesskab skitserer 10-15 boliger med fælles staldanlæg, ridebane og stier, med det formål at styrke samholdet og gensidig støtte til pasning af hestene. Området ligger, så man har mulighed for at etablere en riderute, der kan kobles på stisystemet i Håsum - Ejsing og i den anden retning til Vestallingstien. Samtidig er det oplagt at etablere ridestier i området, så de genskaber de gamle markveje der forbandt Ejstrup med Rødding. Markvejene forsvandt en gang i perioden 1917

- 1962 som en konsekvens af landbrugets strukturudvikling. Bofællesskabets boliger opføres i gårdstil og placeres så de ligger i bakkesiderne naturligt rundt om vådområdet. Gennem landskabspleje og evt. genskabelse af vådområdet kan en korrekt placering af bygningerne sikre en smuk bosætning med dejlig udsigt fra samtlige huse.

Etablering af heste-bofællesskabet udføres først, når behovet for en sådan boligform opstår. De øvrige bosætningsforslag har derfor, indtil videre, højere prioritering. Den øvrige bosætning prioriteres således: Punkthuse i den nordlige del af byen samt jordbrugsparceller har første prioritering, mens Strandhusene har anden prioritering og Punkthuse i den sydlige del tredje prioritering.



Referenceplan for hestelandsby ved Bjerringbro.

Friluftsliv

I forbindelse med etableringen af besøgscentret ved Sprøttrup Borg, håber studiekredsen, at der kommer mere formidling omkring statshusmandsudstykningsen på Spøttrup Mark. Derudover er der ønske om styrket formidlingen af og omkring Vestsallingstien i forhold til både historie og motion.

Ved Nymølle Strand, hvor de rekreative værdier i høj grad er knyttet til kulturhistorie og vandaktiviteter, ønskes den gamle molerkaj reetableret, så den kan anvendes som ankerplads for mindre både og en evt. kommende kulturhusbåd. Tilsvarende arbejder lokale kræfter for at benytte en reetableret mole som base for færgeoverfart til Mors for cyklister i mindre joller. Et yderligere ønske ved Nymølle Strand er, at genopføre jollehavn et stykke inde i åen.

De lavtliggende engarealer, der omgiver sognet og som to steder strækker sig helt ind til Rødding (se kort nr. 1), er foreslået udlængt til grønne ekstensive strøg. Ønsket er, at arealerne kan bruges som rekreative arealer ved etablering af trampestier kombineret, samtidig med at der sættes fokus på naturplejen. Stierne kan placeres enten i de grønne strøg eller langs kanten. Ønsket er samtidig at arealerne bevarer en lysåben karakter, hvilket vil kræve fortsat afgræsning, alternativt slåning.

Arealerne op til Mollerup Sø ønskes gjort mere tilgængelige bl.a. ved etablering af afmærkede stier. Ved etablering af stier i området vil den rekreative trafik kunne styres så dyre- og plantelivet ikke forstyrres. En løsning som kan kombinere benyttelse og beskyttelse.

Udover anlæggelsen af nye stier, er at andet indsatsområde at sammenbinde den eksisterende Vestsallingstien med Salling Na-

tursti. Dette kan gøres med udgangspunkt i Vestsallingstiens udmundning i Frilandsvej. Her etableres rasteplads med borde og bænke samt opstilles informationsstander om byen og sognets seværdigheder, butikker m.m.

Fra Frilandsvej fortsættes igennem Mollerup med landbrugsland og små kommende æblelunde, langs Mollerup Sø og ud til vandet ved Nymølle Strand. Her er der opsat shelter og toiletfaciliteter, og området giver mulighed for forskellige vandaktiviteter for fastboende og turister.

Fra Nymølle Strand går ruten videre til Krejbjerg Plantage og ud ad Humlegårdsvej. Ad eksisterende cykelrute krydses Hjerker Nor, og man fortsætter uden større trafikmæssige gener videre til Salling Natursti i Roslev. I Roslev er der mulighed for at overnatte på kro, vandrehjem eller mere primitive faciliteter.

Tager man hele ruten fra Skive via Vestsallingstien, gennem Rødding til Roslev og videre ad

Naturstien mod Glyngøre, har man mulighed for at møde varieret landskab, kultur, historie, æblebyen og vandet m.m. På sigt vil det være muligt at overnatte i naturen langs hele ruten, da der er planer om at opstille flere shelters ved bl.a. Spøttrup Kulturhal og Nymølle Strand. Derudover skaber et bedre og mere sammenhængende stisystem potentiale for flere "Bed and Breakfast".

Et andet potentielt ruteforløb er en direkte sti fra Rødding by mod fjorden, med det formål at binde disse bedre sammen. Ønsket er at etablere en ny sti parallelt med Strandvejen, men fysisk adskilt fra denne, af hensyn til trafikikkerheden. For enden af Strandvejen kobles stien på det eksisterende stisystem rundt om Spøttrup Sø og videre mod Vadum. Yderligere ønskes stien rundt om Spøttrup Sø forlænges som gangsti hele vejen rundt om søen, under hensyntagen til fuglelivet.

På kort nr. 1 ses de eksisterende stier samt forslag til nye.



Dalstrøg sydøst for Rødding landsby.

Æbletræer i Rødding

En af aktiviteterne i Rødding - Æblets by i Salling er udplantning af flere tusinde træer, der på sigt komme til, at ændre områdets fremtoning. Det er derfor vigtigt, at planterne understøtter landskabets kvaliteter, naturen og kulturhistorien.

Et forslag, der er opstået i Plan09-projektet, er at den igangværende tilplantning af Storstenen Folkepark sker som en cirkulær plantning med højtstammede træer. På den måde fastholdes områdets eksisterende



Æbletræer.

de form samt udsigten.

Beplantning omkring erhvervsbygninger

En lille kilometer sydvest for Rødding by ligger et erhvervsområde fra 1970'erne. Området ligger midt på et moræneplateau omgivet af intensivt dyrkede landbrugsarealer, og er derfor meget markant i landskabet. For at nedtone bygningsmassens dominans, foreslås dels etableret en smal randbeplantning omkring området, dels spredt beplantning inde på om-

rådet.

Sommerhusområdet ved Knud Strand

Det foreslås, at der foretages en udskiftning af beplantningen i sommerhusbebyggelsen, Knud Strand. Beplantningen er i dag noget gennemsigtig med opstammede nåletræer. Ønsket er, at området igen bliver mere tæt i beplantningen, så området falder mere naturligt ind i landskabet. Ved etablering ny beplantning bør der vælges hjemmehørende arter som f.eks. eg og skovfyr (se skitse på modstående side).



Grønt skovbælte er foreslået for at nedtone bygningerne i landskabet.

Produktion og jordbrug

Områdets primære erhverv er landbrugsproduktionen og turisme, hvor turismen primært består af sommerhusgæster og besøgende på Spøttrup Borg. Derudover rummer sognet mindre selvstændige virksomheder i værkstedsområder samt enkelte større industrier som f.eks. Skamol. Der bliver næppe tale om nyudlæg af industriområder men nærmere konvertering af produktionsform i eksisterende bygninger.

For landbrugets vedkommende er der i studiekredsen en bred forståelse for, at landbrugsaktiviteten er nødvendig for at bevare de åbne vidder og sikre

kulturlandskabets formidlingsværdi, især nede omkring Spøttrup Borg.

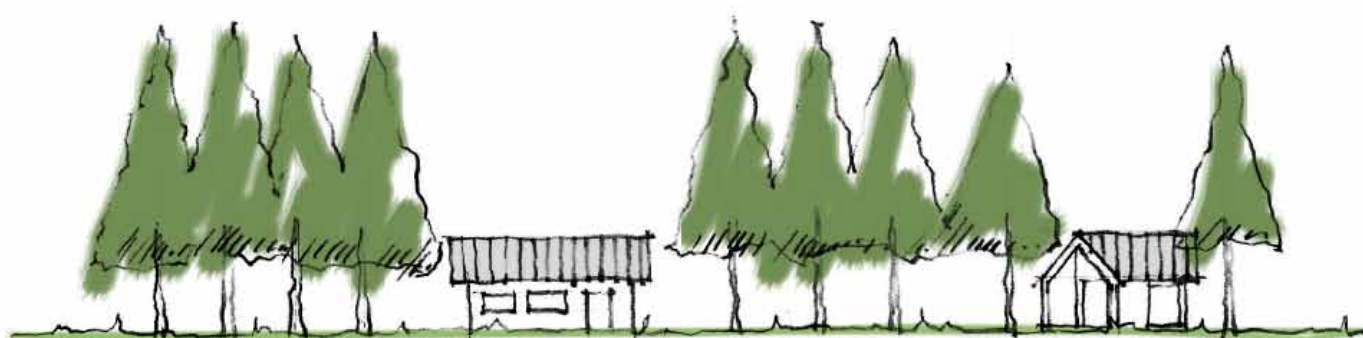
Turismeerhvervet har reelt potentialer ved udbygning af den kulturhistoriske formidling, sammenkobling af stisystemer og nemmere adgang til de rekreative støttepunkter. En samlet styrkelse af dette vil give grobund for flere Bed & Breakfast.

Et yderligere potentiale er fokus på morgendagens virksomheder. Heri skal lægges udnyttelse af den teknologiske udvikling, der gør det muligt at drive virksomhed i yderområ-

derne afkoblet fra de primære vejnet i Danmark. Udviklingen giver mulighed for at udnytte tiloversblevne landbrug i anden sammenhæng end jordbrug. Altså tættere kobling mellem bolig og arbejde og en placering i naturskønne områder frem for erhvervs kvarterer.

Der er i studiekredsen ønske om at der arbejdes med forankring af større bygninger i landskabet, og enkelte ejere har også tilkendegivet deres interesse.

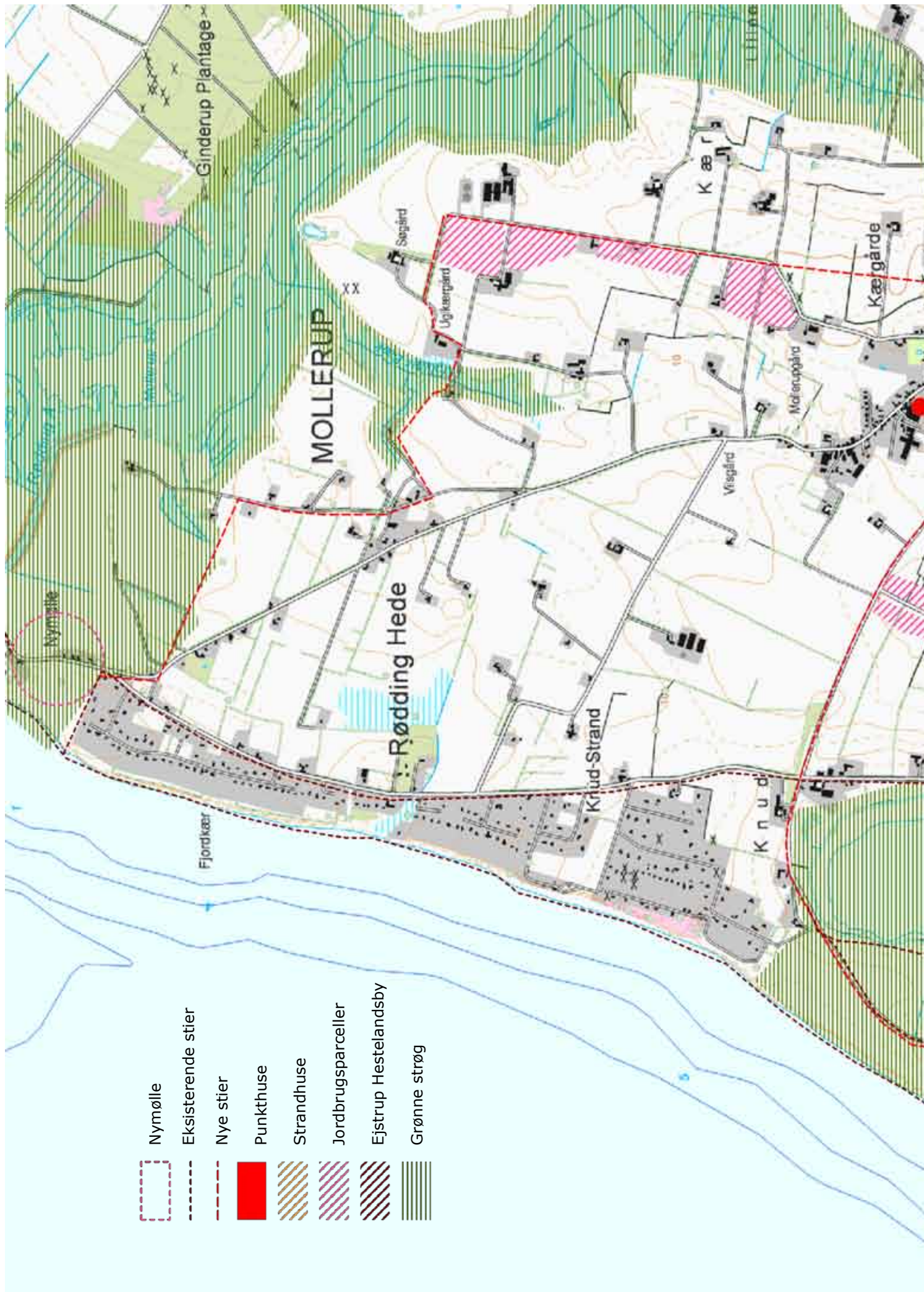
Se det samlede forslag til Røddings landskabsstrategi på kort nr. 1.



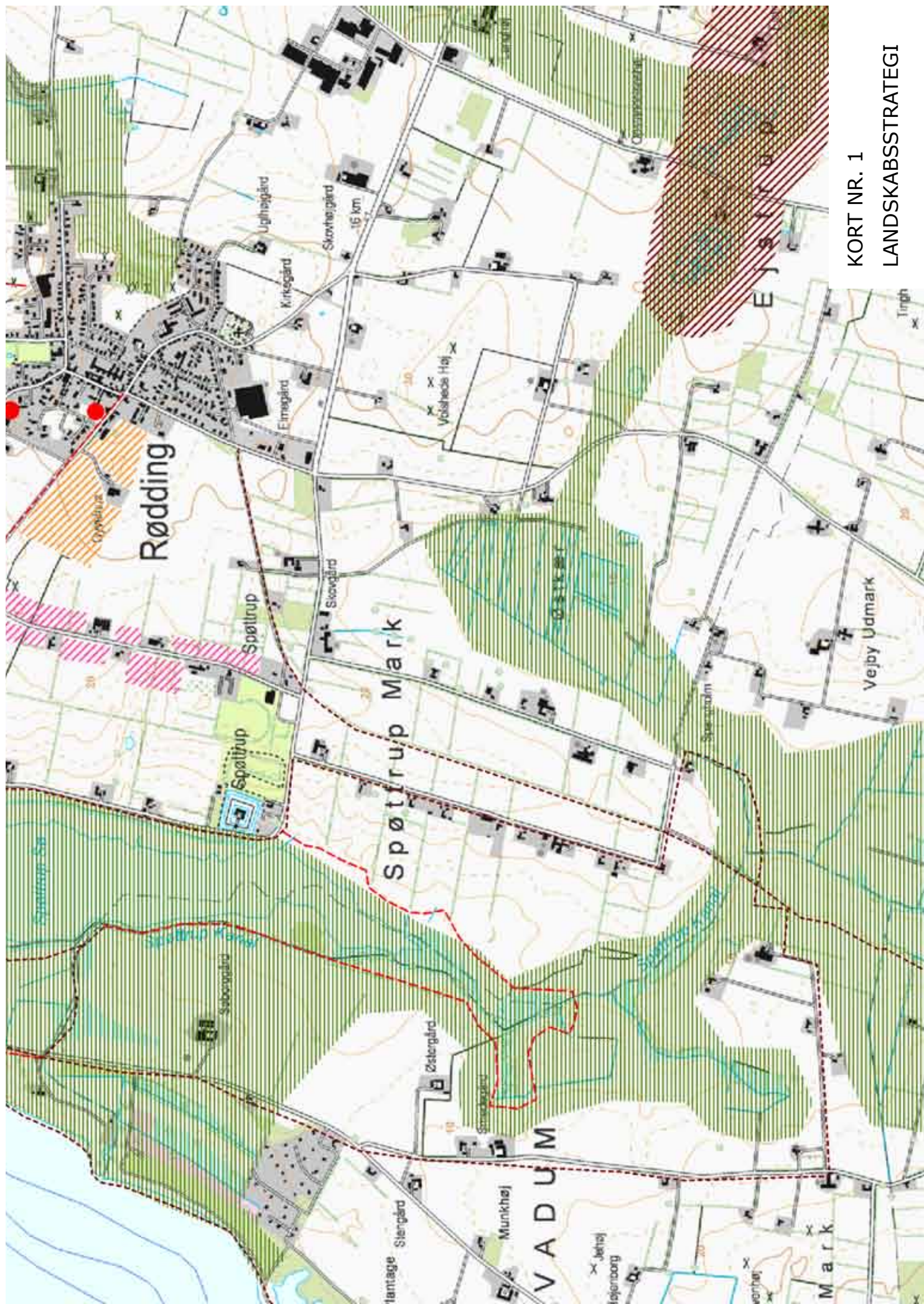
Eksisterende forhold.



Sommerhusområde efter en opgradering af beplantningen.



- Nymølle
- Eksisterende stier
- Nye stier
- Punkthuse
- Strandhuse
- Jordbrugsparceller
- Ejstrup Hestelandsby
- Grønne strøg



KORT NR. 1
LANDSKABSSTRATEGI



SKIVEKOMMUNE



LIHME

LANDSKABSSTRATEGI



Thing & Waino
landskabsarkitekter aps

LIHME

LANDSKABSSTRATEGI

Landskabet omkring Lihme er et kystlandskab med store naturværdier. Store dele af området er karakteriseret ved den visuelle kontakt til Limfjorden. Området er overvejende storbakket med spredt bebyggelse og med Lihme by liggende som centrum, hvorfra sognets veje stråler ud.



Lihme og halvøen Kås

Lihme Sogns største naturkvaliteter findes på den fredede halvø Kås. Halvøen har gennem århundreder tilhørt herregården Kås Hovedgård og har med det snævre ejerforhold og tilhørende stabile kulturpåvirkning bevaret mange oprindelige elementer i den vejrbidte natur.

Kås halvøen udgør således et enestående landskab med strandenge og græshede med 18 gravhøje samt en af landets meget få oprindelige naturskove. Fredningen af halvøen Kås er gennemført i 1941 og giver desværre ikke offentligheden adgang. Det er dog tilladt at vandre rundt om halvøen langs stranden. Områdets græssende kreaturer og får giver et godt indtryk af, hvordan Salling må have set ud dengang, hvor studeavlens var egnens vigtigste aktiv. Kås Hovedgård var fra gammel tid en udpræget studegård ligesom alle hovedgårde i Salling.

Studiekredsens ønsker til udvikling af Lihme

Studiekredsen ligger stor vægt på områdets store naturskønhed og kystnære beliggenhed. Der har været arbejdet med, hvad der er specielt for egnen, og hvad der ønskes fremmet. Samtidig er studiekredsen meget opmærksomme på, at byen har behov for nye tilflyttere gerne børnefamilier, så både in-

stitutioner, skole, dagligvarebutikker, kulturhus, foreninger mv. kan holdes i live.

Studiekredsen har primært arbejdet med følgende emner og muligheder:



Luftfoto af den fredede halvø Kås.

Bosætning

Der er gode perspektiver i at udbygge boligmassen i Lihme og omegn der er nærmest mangel på huse. Derfor skal der cirkulation i boligerne, hvis der skal flytte flere borgere til. Boligmassen må gerne udbygges med huse, der maksimalt koster 1 million, da det ellers bliver for dyrt at sælge igen.

Ideer

- Frigøre huse som er velegnede til familier ved at bygge centralt beliggende oldekolle.
- Undersøge muligheden for at bygge og udlægge til anderledes boliger, f.eks. med fokus på fællesarealer/fællesskab, natur eller økologi eksperthjælp i form af arkitekter med blik for landskabet.
- Undersøge hvilke segmenter, der kunne tiltrækkes børnefamilier, men måske også folk med interesse for sejlads eller hollandske tilflyttere.
- Etablere boligselskab og bygge fremtidens familiebolig, ældreboliger o. lign.
- Samarbejde med kommunen om at byggemodne og realisere resten af arealet ved Rosenvej, så der skabes sammenhæng i bebyggelsen.
- Profilere området som stedet med arkitektoniske attraktive og miljøbevidste huse.

Friluftsliv

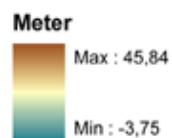
Landskabet omkring Lihme indeholder mange naturværdier. For at opnå større sammenhæng mellem naturværdierne, Lihme by, sommerhusområderne mv. ønskes der bl.a. etableret nye stier, som dels kan sikre adgangen til naturværdierne og områder i mellem, men også kan gøre det muligt, at gå en runde i landskabet uden at skulle gå den samme vej ud og hjem.

Ideer

- Etablering af sti omkring byen som er jævn og vedligeholdt og tilgængelig for alle.
- Rekreative naturstier i landskabet som kæder naturværdier, sommerhusområder og landsby sammen.
- Udvikling af Gyldendal



Terræn ved Lihme landsby.



Gyldendal. I dag er området meget åbent, hvorfor der bla. er stillet forslag til udarbejdelse af helhedsplan.

Turisme

Studiekredsen mener, at turismen har fundet et passende leje. Turisterne tilfører området god omsætning, især i dagligvarebutikkerne. Det kunne være en ide at blive klogere på, hvad det egentlig er, der trækker turisterne til Lihme området ønsker de fred, ro og naturskønhed; eller aktiviteter? Aktiviteterne for turisterne kan godt udbygges på en måde, der ikke ændrer på de grundlæggende kvaliteter i området, og som de lokale selv vil have glæde af.

Ideer

- Restaurant Gyldendal kunne få en skarpere profil og evt. sætse mere på kvalitet. Måske kunne restauranten udvikles til en simpel fiske-restaurant med topkvalitet.
- Synliggøre områdets kvaliteter og gøre en dyd ud af fred, ro og skønhed.
- Overveje hvordan området ved Gyldendal kan udvikle sig på længere sigt.
- Sommeraktiviteter på havnen f.eks. jazzkoncerter mv.

Styrkelse af fællesskabet

Der kunne ligge muligheder i at styrke det gode forpligtede fællesskab, som findes. Der kunne arbejdes på at synliggøre fællesskabet og blive mere bevidste om, at det er der, og hvilken værdi det rummer.

Ideer

- Arrangere fællesspisning måske nede ved campingpladsen. Dette kan være første skridt til at finde bedre fodslaw foreningerne imellem.
- Evt. danne en paraplyforening til fælles, større tiltag (a la Rødding 2005 eller Lem Kulturnetværk).
- Lave organiseret velkomstpakke til tilflyttere og blive bedre til faktisk at tage imod tilflyttere og åbne op.
- Lave samarbejde med campingpladsen f.eks. arbejde for at forskønne området mellem campingpladsen og vandet og gøre det til et samlingssted; undersøge mulighederne for at borgerne kan bruge pladsens faciliteter i vinterhalvåret.

Energilandsby

Som led i studiekredsens arbejde er der også blevet drøftet energispørgsmål. Set i lyset af at Skive kommune fik tildelt titlen som Energiby i 2008, vil Lihme gerne tilbyde sig som "energilandsby". I første omgang som et pilotområde, hvor der kan eksperimenteres og udvikles nyt. Med Lihme som pilotprojekt ser studiekredsen muligheder for at knytte de enkeltstående lokale energiforanstaltninger til et større hele, som sammen-tænker hele energiforsyningen i Lihme-området med brug af alternative energiformer.

Udgangspunkt er

- Lihme er tilsluttet et decentralt kraftvarmeværk, Lem-Ramsing-Lihme-værket, som leverer fjernvarme med brug af naturgas som brændsel.
- En lokal landmand har et nyt og moderne biogasanlæg, hvor han bruger gyllen fra sin egen og de andre store gårde i sognet til produktion af elektricitet. Overskudsvarmen benyttes ikke, men vil kunne opvarme et stort antal boliger.
- Lihme har erfaringer med vindmøller på anpartsbasis.
- Flere borgere har taget individuelle skridt, som helt eller delvist sikrer dem en varmforsyning uden brug af fossile brændsler, f.eks. jordvarme, stokerfyr, brændevov, solvarmeanlæg.
- På skolen er der opsat solpaneler på baggrund af initiativ fra Skive kommune.



Ønsket er at skabe et mere intimt og hyggeligt havneområde.

Landskabsstrategi

Lihme By

Lihme by består af en gammel bydel omkring kirken og en lidt yngre andelsbebyggelse mod nord langs bygaden og vejkryds. Derudover ligger der parcelhusbebyggelse i den østlige del af byen. Lihmes kirke er, bedømt ud fra byggeteknikken, en af de ældste stenkirker i Jylland.

Den historiske udvikling af Lihme ses tydeligt i byens struktur den gl. bydel omkring kirken har i store træk bevaret sit åbne slyngede forløb præget af byens gamle gårde og enkelte nyere huse. Andelsbyen som antog sin endelige form fra ca. 1915 til 1960 har en karakteristisk arkitektur med afsæt i nyklassicisme og bedre byggeskik med grundmurede huse i røde mursten, med røde tegltage eller mørk skiffer og med dannebrogsvinduer i forskellige afskygninger. I 1970'erne foregik den sidste store byudvikling i Lihme. Mellem byens sydlige og østlige korsarme udlagdes et

regulært, kvadratisk parcelhus kvarter med ca. 40 grunde. Parcelhusene består af forskellige etplanshuse i tidens materialer og byggestil. Parcelhuskvarteret illustrerer at Lihme skifter status. På 11 år fra 1970 til 1981 voksede Lihmes indbyggertal fra 249 til 374, en stigning på 50 %, et indbyggertal som stort set har holdt til i dag.

Strukturen i Lihme viser således karakteristiske arkitektoniske og kulturhistoriske træk, som fortæller om byens historiske udvikling og giver byen identitet. De overordnede udviklingstræk bør således respekteres og evt. understøttes, når huse, veje, pladser og grønne områder skal vedligeholdes og forbedres.



Lihme by



Her ses den smukke placering af landsbyens kirke i landskabet. Ønsket er, at kommunens udpegningszone af kirkeomgivelserne også vil komme til at omfatte arealerne øst for kirken, så den smukke indgang til byen bevares.

For at give byen et mere frodigt og hyggeligt udtryk, foreslås det, at gøre byen mere grøn. Der kan f.eks. plantes bytræer i gadebilledet, ligesom grønne forhaver med fordel kunne etableres foran mange af huse- ne i Adelgade, der tegner byens hovedstrøg.

Bosætning omkring Lihme

For at imødekomme ønsket om flere boliger omkring Lihme, er der foreslået huludfyldning langs Sønderhede samt ud- lægning af naturgrunde syd for Sønderhede tæt ved Gyldendal. I Gyldendal er der foreslået ud- lagt udstykninger oven for den gl. teglværksudgravning bag Restaurant Gyldendal. Se kort nr. 3.



Adelgade i Lihme landsby som den fremstår i dag.



Fotomontage der viser Adelgade med vejbeplantning. Gaden får et hyggeligt og frodigt udtryk.

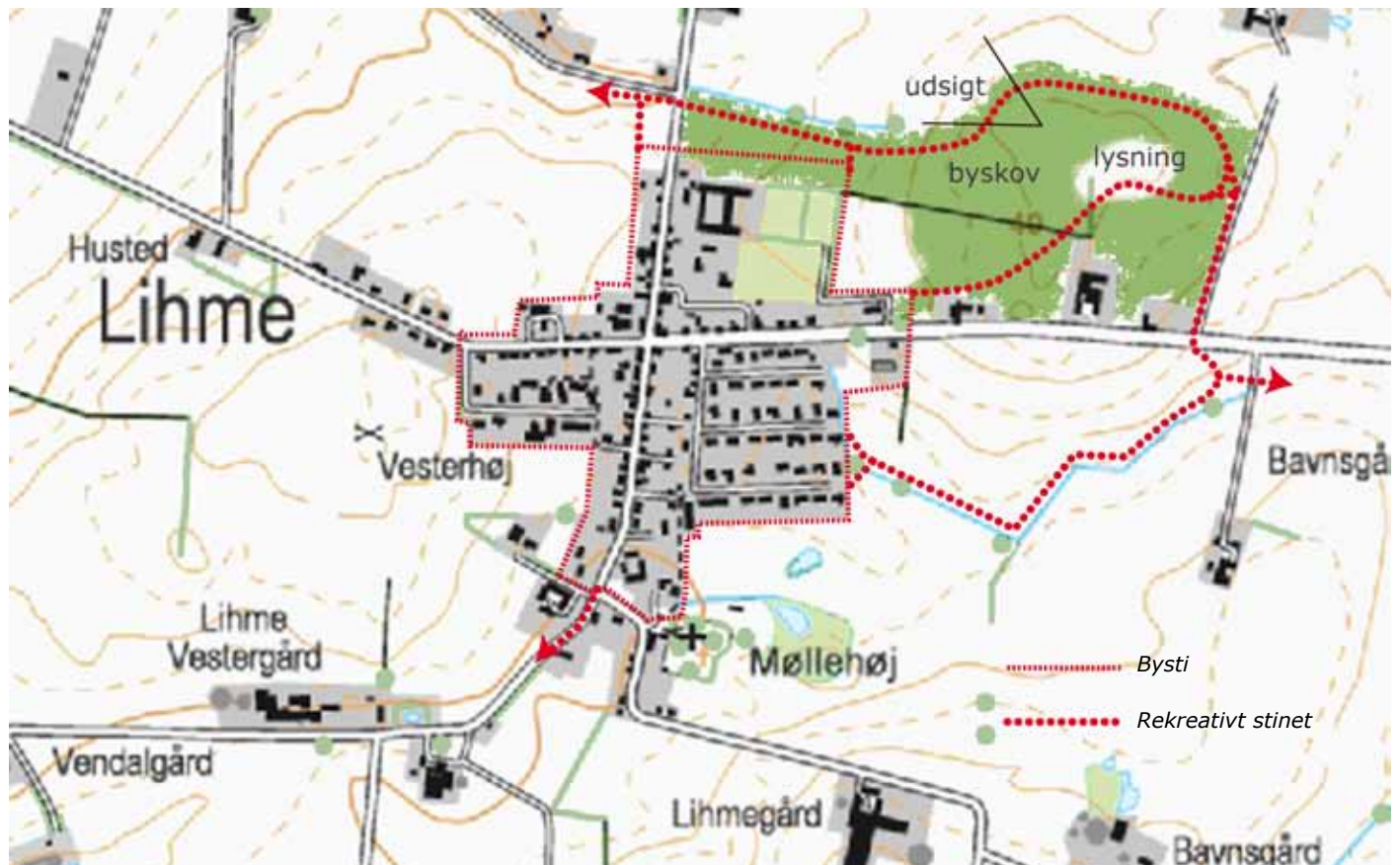
Friluftsliv

Byskov

Nordøst for byen er det foreslået, at der etableres en byskov (se kort nr. 1). Skoven vil danne byens ryg mod øst og blive et nyt rekreativt område for byen. Der er ikke meget skov omkring Lihme, og skoven skal ses som et nyt rekreativt tilbud, der samtidig vil danne en fin afgrænsning på byen. Skoven kan etableres som overvejende lysningsskov med mulighed for forskellige aktiviteter. F.eks. udsigtspunkter mod nord og vest hvor der er en meget smuk udsigt ud over landskab og Lihme by. Ved udsigtspunkterne kan der f.eks. etableres bålpladser, shelters, naturlegepladser mv. I skoven kan der også etableres en lysning f.eks. med blomstereng her kunne der ligeledes etableres naturlegeplads el.lign. Udover at fungere som rekreativt område for byen, vil skolen også kunne bruge skoven til f.eks. udeskole med undervisning i biologi, matematik mv.



Udsigt mod nordvest fra byskoven.



KORT NR. 1 - STIER OG BYSKOV.

Stier og grønne strøg

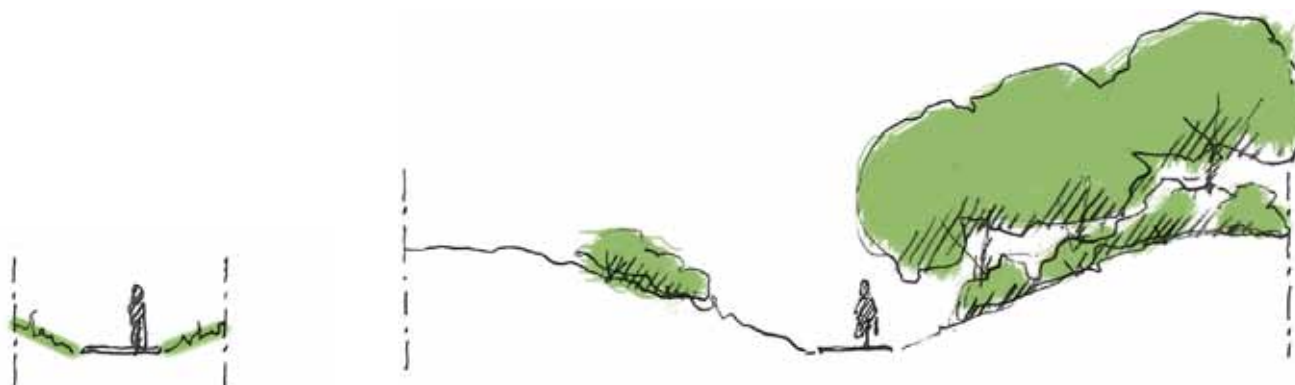
For at skabe mere sammenhæng og adgang mellem landsby, kyst og sommerhusområder foreslås det, at de naturlige dalstrøg, der ligger omkring Lihme, udlægges til ekstensiv drift f.eks. til græsning, så de i fremtiden kan fungere som naturlige rekreative arealer, hvor der evt. kan etableres trampestier.

Til pleje af de ekstensive græsningsarealer vil græsning være optimalt. Sker dette ved etablering af græsningslav, vil plejen tillige medvirke til at styrke fællesskabet i landsbyen. Hvis ikke det kan lade sig gøre at få græsning på arealerne, foreslås det, at arealerne plejes ved enten høslæt eller slåning. Ved slåning bør arealerne slås 2 gange årligt i juli og september. De grønne strøg får også en stor betydning for plante og dyrelivet i området, da de vil udgøre nogle vigtige spredningskorridorer i det ellers dyrkede landskab (Se kort nr. 2).

Omkring byen er det foreslået, at der etableres en sti, som er tilgængelig for alle, så det vil være nemt at tage både længere og kortere ture gennem og rundt om byen (Se kort nr. 1).



KORT NR. 2 - GRØNNE STRØG



De grønne strøg kan have forskellig bredde, ligesom der kan være variation i adgangen. Nogle steder vil man kunne færdes i det grønne strøg, nogle steder langs kanten.

Gyldendal

Det foreslås at der udarbejdes en helhedsplan for Gyldendal med henblik på, at få skabt et mere intimt nærmiljø. I dag er havnearealet meget åbent, hvilket betyder, at den besøgende ikke oplever Gyldendal som en hyggelig lille intim havn, men nærmere som et lidt forblæst sted, hvor skalaforholdene ikke stemmer. Ved udarbejdelsen af en helhedsplan kunne det evt. overvejes, om restauranten skulle flyttes ned i havnemiljøet, samtidig med at der skabes mulighed for andre aktiviteter tilknyttet kystfriluftslivet og havnen, så der sikres et lille levende og hyggeligt havnemiljø.

Krat på de gamle udgravninger bør bevares, idet de virker skalaformidlende mellem havn og skrænt. Samtidig har krattet en høj biologisk værdi.

Sommerhusområder

I sommerhusområderne bør intensiv pleje undgås, så sommerhusområderne kan fremstå som homogene områder med et vist naturpræg. Det er foreslået, at der udarbejdes en fælles drift- og plejeplan evt. i form af kollektiv naturplan med strategi for beplantning. Strategien for beplantning bør bl.a. bygge på, at der etableres hjemmehørende arter som f.eks. eg og skovfyr.

Campingplads

Ved Campingpladsen foreslås det, at skrænter friholdes for beplantning, samtidig med at der etableres nye hjemmehørende levende hegn med bl.a. eg og skovfyr.

Rørskoven kunne byde på rekreative muligheder f.eks. ved hjælp af etablering af trædæk, så dele af området blev tilgængeligt.

Produktion

Der har ikke været de store diskussioner i studiekredsen omkring produktion i området herunder landbrug. Ekspertpanelet har dog foreslået, at der ikke bør etableres nye store landbrugsbedrifter i området da Lihme sogn har en skala hvor meget store bygninger mv. vil virke meget dominerende på landskabet. Samtidig er der tale om et kystnært landskab som indeholder store naturværdier. Derudover indeholder området også nogle fine rekreative værdier som kan højnes i takt med en større tilgængelighed f.eks. de grønne strøg, stier mv. samt den nye byskov.

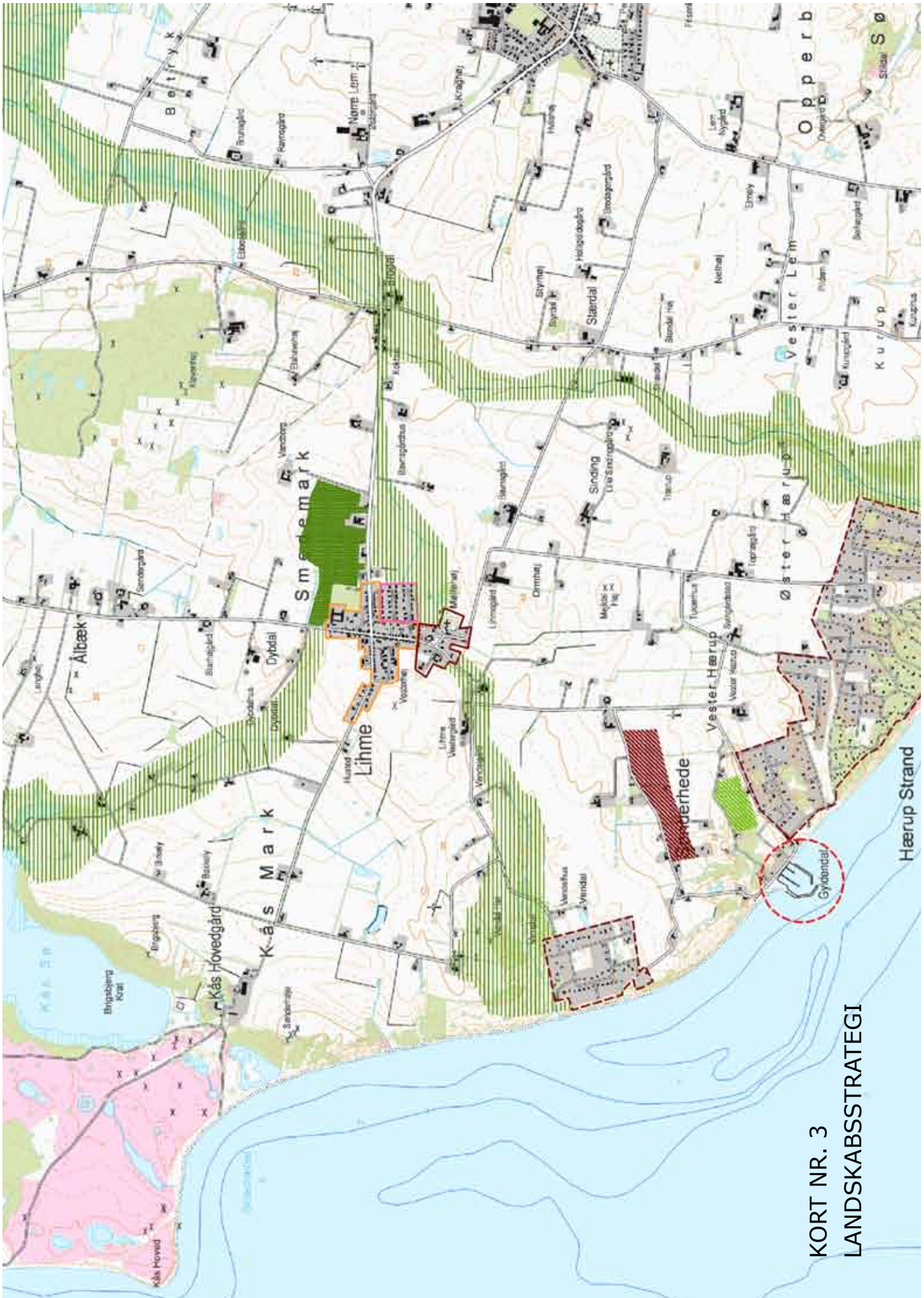
Se den samlede landskabsstrategi for Lihme på kort nr. 3.



Referencefoto - Rørskov med adgang ved hjælp af trædæk.



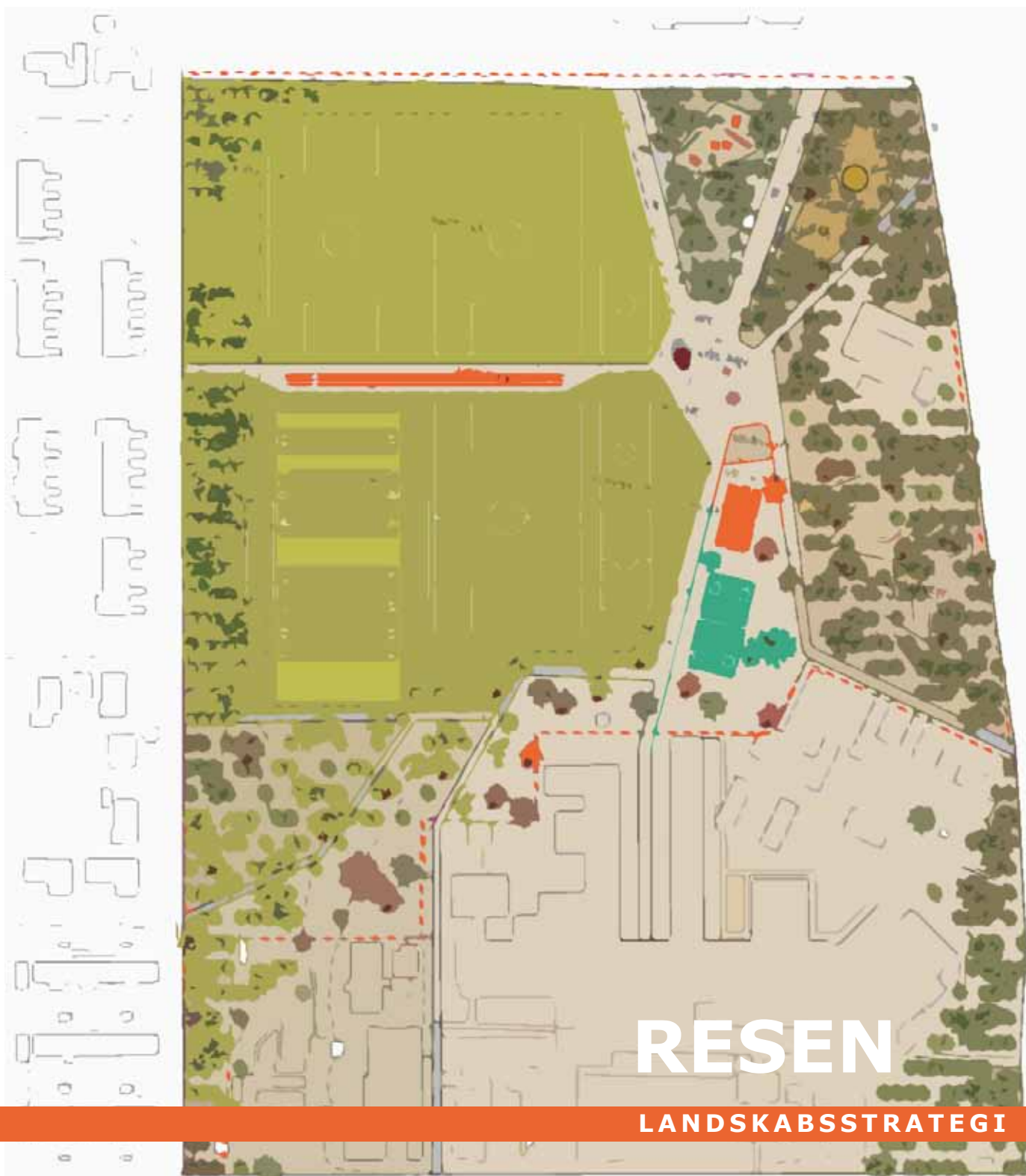
- Grønne strøg
- Campingplads
- Parcelkvarter
- Gl. landsby
- Andelsby
- Ny byskov
- Naturgrunde
- Huludfyldning
- Gyldendal
- Sommerhusområder



**KORT NR. 3
LANDSKABSSTRATEGI**



SKIVEKOMMUNE



RESEN

LANDSKABSSTRATEGI

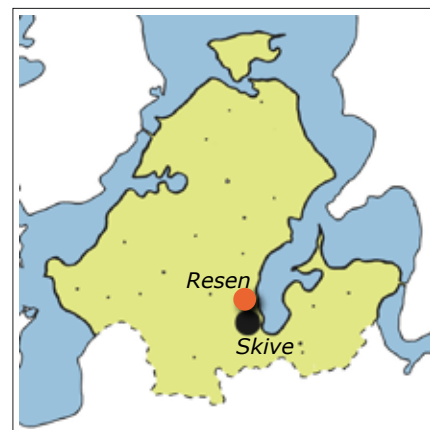


Thing & Wainø
landskabsarkitekter aps

RESEN

LANDSKABSSTRATEGI

Resen ligger nord for Skive i umiddelbar forlængelse af Skive by. Området skiller sig således ud fra de andre caseområder ved ikke at være en landsby men en bydel på grænsen til det åbne land. Resen området ligger dejligt kystnært og rummer rekreative muligheder.



Studiekredsens ønsker til udvikling af Resen

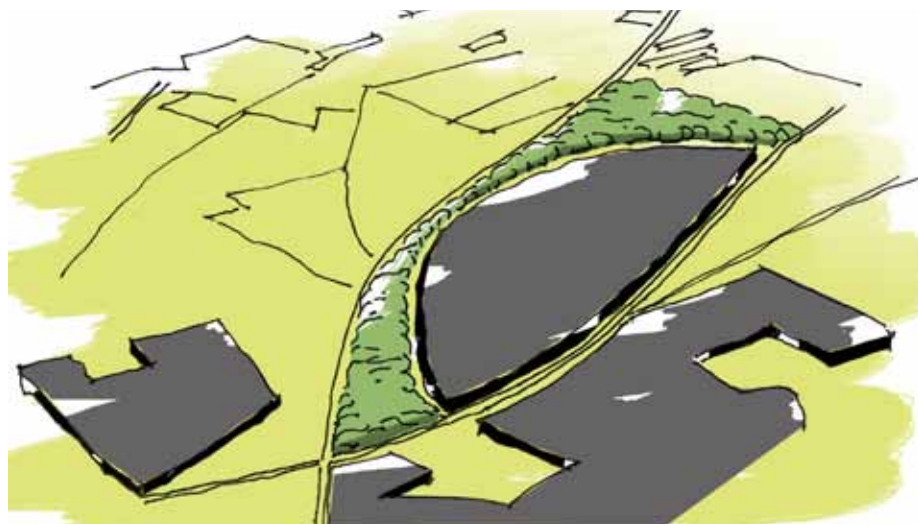
Ønsket er bl.a. at få udlagt nogle nye udstykninger gerne med fokus på energi. Der har også været snak om mulighederne for at få et mere blandet boligområde ved etablering af forskellige boligtyper, samt udvidelse af eksisterende områder til håndværkerhverv.

Derudover ønsker borgergruppen at arbejde for, at der lukkes mere natur ind i byen f.eks. ved hjælp af grønne kiler.

I forhold til rekreation i området har studiekredsen oplyst, at der er mange som benytter den nærliggende golfbane. Mht. stier er der nogle gode stier i området, dog mangler der sammenkobling til Vinde. Derudover kunne der også skabes en bedre kobling til vandet, noget som også kunne være campingpladsen til gavn. En evt. udvidelse af campingpladsen har også været på tale i gruppen.

Badebroen ved Resen strand blev for 3-4 år siden sparet væk, men ønskes genopført så kystfriluftslivet i området styrkes.

Etablering af en multipark er noget, der har fyldt meget i studiekredsens arbejde. Tanken er, at parken skal skabe ramme om sports-, fritids- og sociale aktiviteter.



Ny skovplantning langs Nørre Boulevard.

Landskabsstrategi

For at markere Resens beliggenhed specielt i forhold til afgrænsningen til Skive, er det foreslået, at der laves en markering ved vejene, der fører til og fra Resen. Markeringen kan enten være skiltning eller et belægningsskift gerne med fartdæmpende foranstaltninger.

I områdets nordlige del er det foreslået, at der udlægges udstykninger. Udstykningerne placeres så de understreger terrænet, og samtidig er det vigtigt, at der bevares nogle grønne kiler, så der skabes en sammenhæng mellem bebyggelse og det åbne land. Udstykningerne kan afslutte bydelen mod nord.

Bebyggelse til let håndværk ønskes etableret i områdets nordvestlige del se kort nr. 1, for at udvide det eksisterende erhvervsområde, så det får en mere attraktiv størrelse.

For at understrege Nørre Boulevard's smukke forløb foreslås det, at etablere en skovplantning mellem Nørre Boulevard og den eksisterende bebyg-

gelse. Samtidig foreslås det, at der etableres en støjvold for at dæmpe støjen fra den megen trafik.

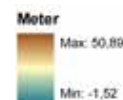
En udvidelse af campingpladsen er ikke ønskelig da denne i dag ligger meget fint i harmoni med landskabet.

Hele den grønne kile syd for den foreslåede udstykning og campingplads ønskes bevaret, ligesom dræningen af området ønskes ophørt, så de små vandhuller kan genskabes. Kilen kan evt. græsses, så der kommer lidt liv i kilen. Ønsket er, at der skabes et overdrevsudtryk gerne med en mosaik af beplantning. Kilen kan indhegnes, men forsynes med smæklåger, så der kan være fri adgang til området. For at styrke fællesskabet, kan der evt. etableres græsningslav.

Etablering af primitiv overnattingsplads med shelters ønskes også etableret i kilen, så kystfriluftslivet styrkes. Tilsvarende ønskes der etableret en ny badebro ved Resen strand.



Terræn ved Resen landsby.



Udvidelse af campingpladsen er ikke ønskelig da den ligger harmonisk i landskabet.

Studiekredsen har arbejdet meget med udviklingen af en multipark. Ønsket er, at parken skal skabe en ramme om sports-, fritids- og sociale aktiviteter, og indbyde alle aldersklasser til leg, sport og hygge.

En lang række foreninger er repræsenteret i arbejdet med multiparken og et centralt element i parken er et multihus.

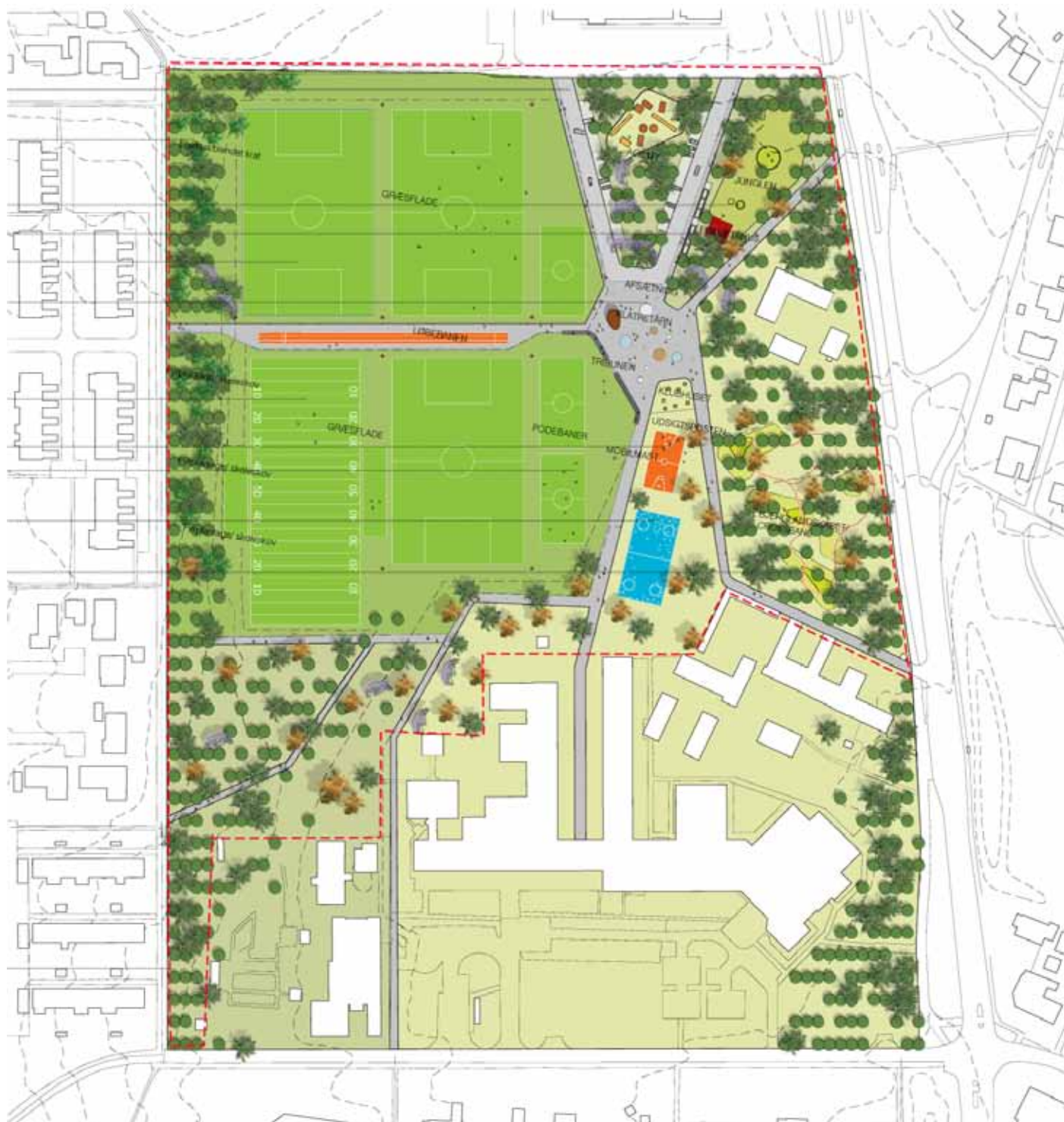
Da Multihuset, ligesom resten af parken, skal kunne rumme forskellige aktiviteter, er der gjort mange overvejelser omkring udformningen af huset, se skitse på næste side.

Multiparken skal medvirke til, at gøre området endnu mere attraktivt at bo og færdes i.

Det eksisterende stinet ønskes

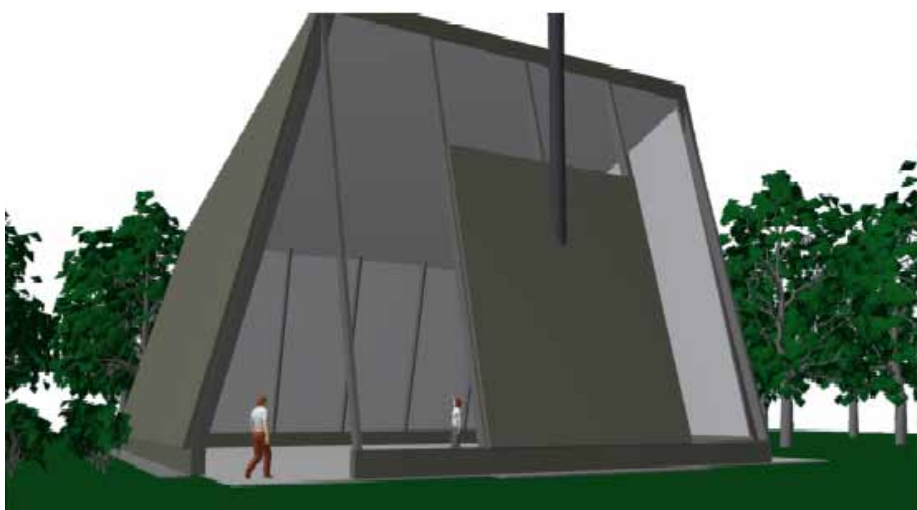
udbygget med en sti langs kysten til Salling Natursti, se kort nr. 1. Det er vigtigt, at der vil være adgang og sammenhæng mellem boliger, natur og multipark.

Nordvest for Resen ligger der et mindre dalstrøg, som er foreslået udlagt til grønt rekreativt strøg. Tanken er, at der kan etableres en trampesti, så der

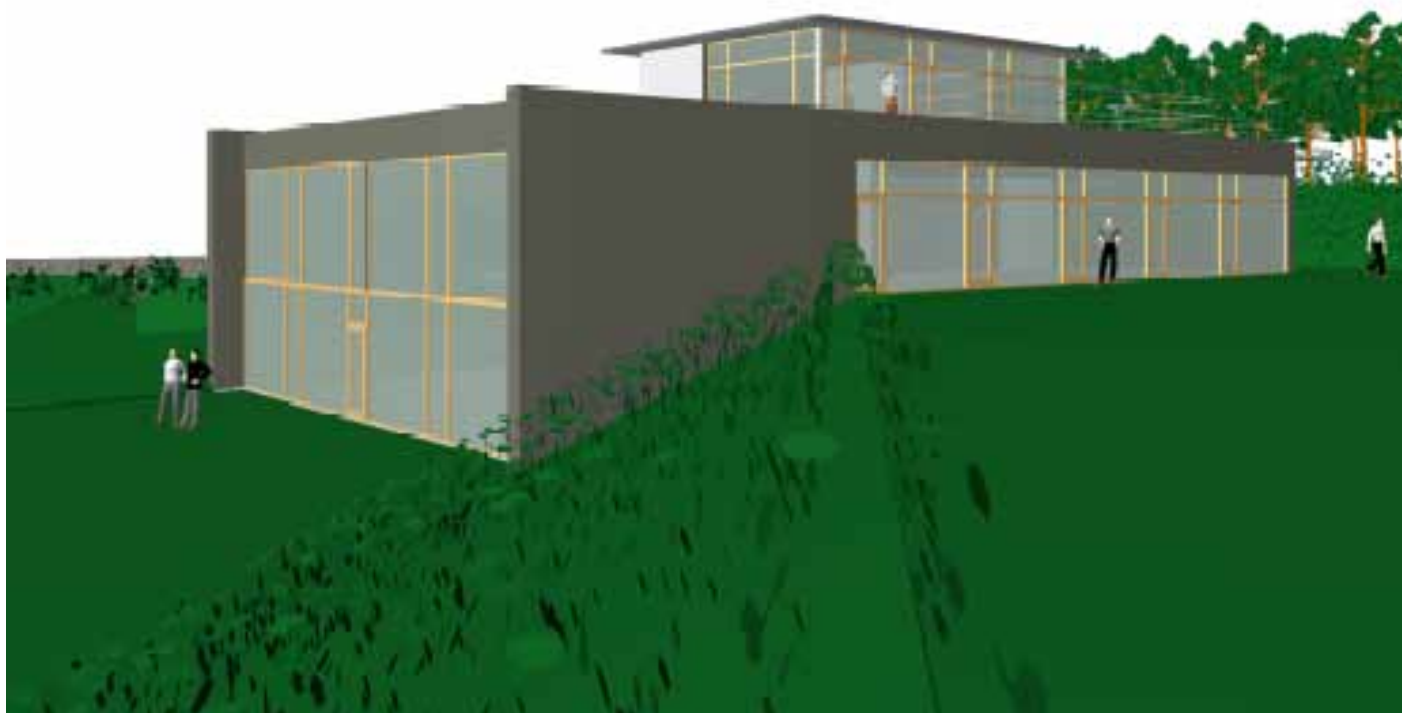


Plan over Multipark (Møller & Grønborg)

åbnes mere op for adgangen til det åbne land fra Resen. Driften i det grønne strøg bør være ekstensiv gerne med græsning plejen kan evt. sammentænkes med plejen i den grønne kile inde i Resen med fælles græsningslav mv.



Friluftshus



Multihus



Ny sti

Grøn kile

Udstykning til let håndværk

Multipark

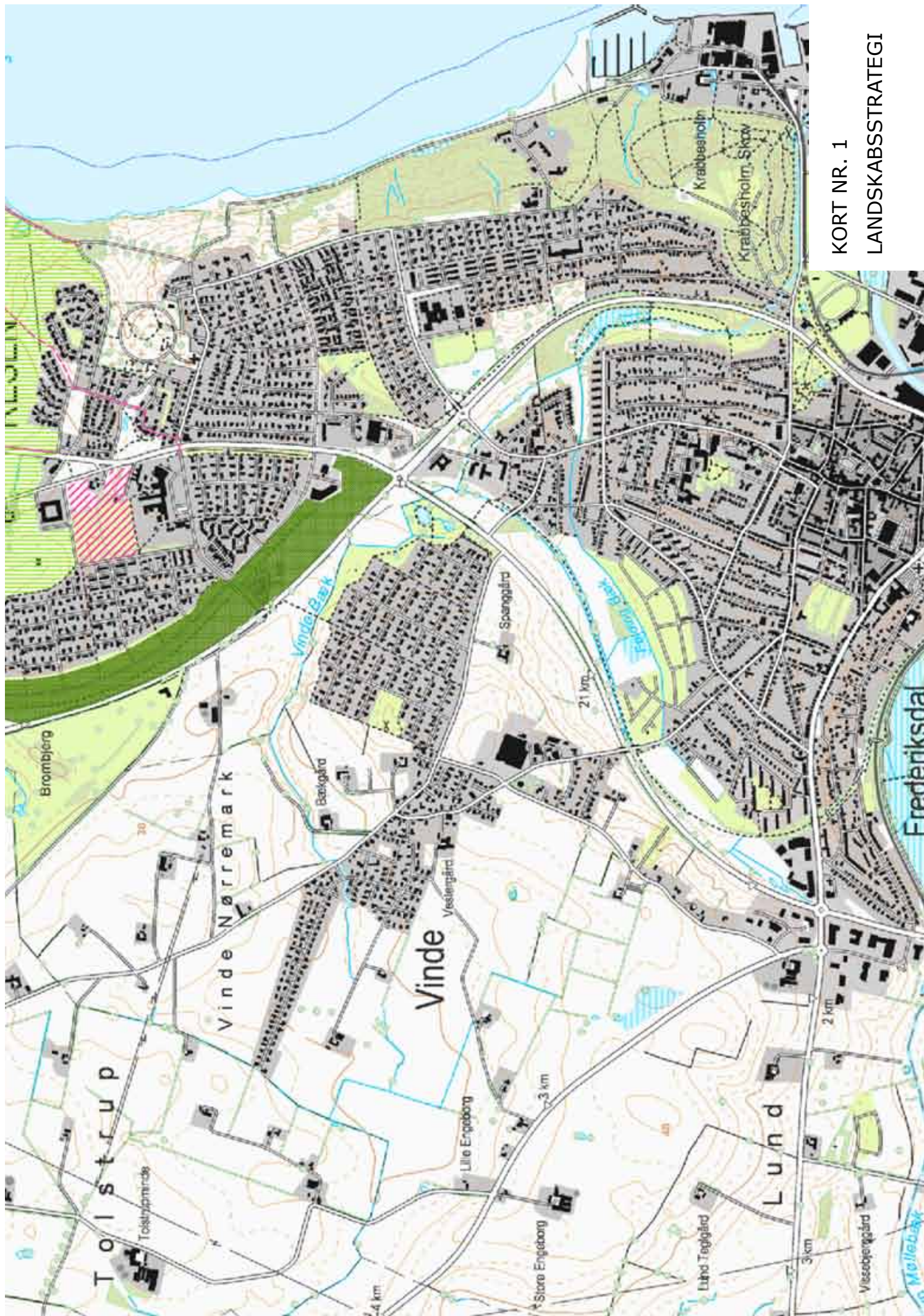
Udstykninger

Campingplads

Skovbeplantning m. støjvold

Grønne strøg

Genetablering af vandhuller



KORT NR. 1

LANDSKABSSTRATEGI



SKIVEKOMMUNE

Forvaltning

Kultur og Borgerservice
Afdelingen for by- og Landsbyudvikling

Skolevej 5, Breum
7870 Roslev

Mail: by-land@skivekommune.dk