



## De bynære landskaber i Viborg og Møldrup

Udviklingsprojekt under PLAN09 om de bynære landskaber i kommuneplanlægningen



**Viborg Kommunes Plan09 projekt om de bynære landskaber har resulteret i denne rapport, som er et selvstændigt dokument, der altså ikke indgår direkte i kommuneplanen**



**VIBORG**  
KOMMUNE

**COWI**

# Indhold

## **Mål og metode**

- 4 Projektets formål og afgrænsning
- 5 Metode

## **Baggrund og kontekst**

- 6 Projektet og kommuneplanlægningen

## **Mellempplanen**

- 9 Om mellempplanen
- 10 Det Grønne Ø - Viborg
- 11 Delområder - Viborg
- 12 Delområde 1 - Plantagerne
- 16 Delområde 2 - Nørremarken og Taphede
- 20 Delområde 3 - Den Grønne Kvadrant
- 24 Delområde 4 - Vedsø-området
- 28 Delområde 5 - Hald Sø og Hald Ege
- 32 Delområde 6 - Vestbyen
  
- 36 Hovedgreb - Møldrup
- 36 Kommuneplanlægning - Møldrup
- 37 Delområde 7 - Himmerlandskilen
  
- 40 Idé til projektmodel og generelle synergier

## **Bilag**

- Landskabskarakterkortlægning
- Oplevelsesværdikortlægning

# Projektets formål og afgrænsning

## “Vi har 3 zoner i dansk planlægning: byzonen, landzonen og derimellem ligger farezonen”

Plan09 projektets formål er at udvikle en ny form for kommuneplanlægning for de bynære landskaber, der udnytter mulighederne for at planlægge helhedsorienteret på tværs af by og land; herunder at udvikle en planlægningsmetode, hvor by og land ses i samme skala.

Det er et mål at opnå et mere nuanceret billede af de bynære landskabers kvaliteter og dermed et bedre grundlag for at diskutere deres udviklingsmuligheder i samspil med byerne.

Der er tale om et udviklingsprojekt, og det er derfor også et mål at opsamle og formidle de erfaringer, som opnås undervejs.

I projektet anvendes de to metoder: landskabskarakter- og oplevelsesværdikortlægning. Det er en del af formålet dels at afprøve metoderne, dels at finde metoderenes eventuelle begrænsninger og muligheder ved anvendelse i bynære landskaber.

Kortlægningen og projektets prioriteringer vil udover at kvalificere planlægning af byudvikling også give input til prioriteringen af kommunens pleje- og anlægsindsatser i forhold til landskaber og naturområder.

Ved at planlægge by og land i én sammenhængende proces bliver mulighed for at udvikle integrerede planløsninger, som skaber højere kvalitet i både by og landskab, og som tilgodeser både benyttelseshensyn og beskyttelseshensyn.

Projektets bygger på en opfattelse af, at benyttelsesinteresserne kan passes ind overalt. Idéen er, at en velplanlagt benyttelse kan være til gavn for beskyttelsesinteresserne. For eksempler kan byudvikling være en anledning til at ændre omkringliggende agerland til naturområde og forbedre betingelserne for det vilde dyre- og planteliv, eller byudvikling kan være anledningen til at prioritere landskabspleje, der

friholder en ådal for tilgroning. Tilsvarende kan en planlægning, der styrker de bynære landskaber, naturindhold, landskabskarakter, tilgængelighed mv., tilføre byen nye kvaliteter og styrke friluftslivet - især hvis åben land-planlægningen er udviklet i sammenhæng med den tilgrænsende by.

Projektet skal således være med til at tydeliggøre de synergier, der kan ligge i at planlægge for flere samtidige anvendelser.

## Afgrænsning

De bynære landskaber forstås i dette projekt som landområder, der grænser op til by-zoner, og som har en eksisterende eller potentiel funktionel betydning for byen.

I projektet arbejdes med to caseområder: de bynære landskaber omkring Viborg by og omkring Møldrup, en mindre by nord for Viborg. Viborg by er valgt som case, fordi der omkring Viborg er et presserende behov for nye arealer til byudvikling, og samtidig er de bynære landskaber her komplekse og varierede; både med hensyn til landskabstyper og funktionalitet. Møldrup by ligger derimod i et homogent landbrugslandskab, hvor naturgrundlaget såvel som arealanvendelsen er mere ensartet, og hvor de bynære landskaber ikke indeholder væsentlige attraktioner.



# Metode

Projektafgrænsningen omkring Viborg er fastsat i en afstand på 3-8 km fra bygrænsen bl.a. afhængig af landskabelige og funktionelle forhold. Omkring Møldrup blev grænsen fastsat som en cirkel omkring byen med en radius på 2 km.

## Beskrivelse af metode

Kortlægningen af landskabskarakterer og oplevelsesværdier kan ses i bilag og på [www.plan09.dk](http://www.plan09.dk).

Tidligt i processen blev det besluttet at udarbejde oplevelsesværdikortlægningen først og derefter landskabskarakterkortlægningen.

Begrundelsen var primært, at kortlægningen af oplevelsesværdier alene er baseret på GIS-analyser af elektroniske data og at den ikke kræver besigtigelse, og at det ville være en fordel at inddrage denne kortlægning i første faser af landskabskarakterkortlægningen, som foregår i kombination af kortanalyser og feltarbejde. Tesen var blandt andet, at da det var de samme personer, der skulle udarbejde begge kortlægninger, kunne det spare tid, fordi oplevelsesværdikortlægningen ville give et vist kendskab til caseområderne.

De to analysemetoder sigter mod anvendelse på regionalt og kommunalt niveau, og dette projekt opererer på mere lokalt niveau. Det var derfor nødvendigt, at ændre metoderne undervejs.

I metoden til oplevelsesværdikortlægningen indgår 7 forskellige klasser af oplevelser. I projektet er metoden fulgt stringent på det punkt, og kortlægningen er udført for alle 7 klasser.

I projektet er kun udarbejdet de to første faser af landskabskaraktermetoden, kortlægning og vurdering. Dvs. at der er udarbejdet et kort over de naturgeografiske regioner og et kort over de afgrænsede landskabskarakterområder.

Herudover er der udarbejdet kort over landskabets styrke, sårbarhed, tilstand og særlige oplevelsesværdier samt en beskrivelse af de enkelte landskabskarakterområder mht. kortlægnings- og vurderingsresultater.

Af hensyn til prioritering af ressourcer er tredje og fjerde fase, strategi og implementering, ikke medtaget i projektet. Den udarbejdede landskabskarakterkortlægning og -vurdering indgår som oplevelsesværdikortlægningen i projektets planlægningsfase og bliver på den måde del af grundlaget for målsætningen/planlægningen af de bynære områder.

På baggrund af resultatet af analyserne samt en vurdering af de konkrete områders betydning for byen er projektområdet omkring Viborg inddelt i seks delområder. Projektområdet ved Møldrup er ikke inddelt yderligere, men reduceret. Det skete på baggrund af analyserne og en vurdering af, hvilken del af projektområdet, der indeholder muligheder for friluftsliv set i forhold til byens struktur. Det blev blandt andet vurderet, at arealerne nord for gennemfartsvejen Skive-Hobro ikke var aktuelle, da vejen udgør en væsentlig barriere.

For hvert delområde og området ved Møldrup dannede konklusionerne fra analyse- og kortlægningsfasen sammen med de eksisterende planmæssige bindinger grundlag for udarbejdelsen af overordnede mål, planprincipper og forslag til initiativer.

# Projektet og kommuneplanlægningen

## “Viborg skal være en kommune, hvor borgerne trives, lever sundt og aktivt med adgang til en mangfoldighed af kultur-, fritids- og naturoplevelser”

(Udviklingsstrategi 2008, side 5)

### Baggrund for projektet

Processen hen imod en ny kommuneplan for Viborg Kommune er forløbet sideløbende med Plan09 projektet.

Byrådet vedtog en Udviklingsstrategi i april 2008, som dels redegør for kommunens plan- og udviklingsmæssige status, dels udstikker vision og målsætninger for den fremtidige kurs. Som optakt til kommuneplanen har der været afholdt en fordebat i forsommeren 2008, hvor borgerne har kunne bidrage til diskussionen om 4 hovedemner:

- Byernes fremtid
- Udviklingen af det overordnede vejnet og jernbanen
- Benyttelse og beskyttelse af det åbne land med fokus på de bynære landskaber og landskabernes værdier
- Landsbyernes og landdistrikternes fremtid

Disse emner er centrale for Plan09 projektet, som sammentænker anvendelsen af de bynære landskaber og undersøger, om der på én gang kan skabes integrerede og bedre løsninger for den nye by, samtidig med at de landskabelige og naturmæssige kvaliteter bevares eller øges.

### Håndtering af byvækst

I perioden 2002-06 er der bygget 475 boliger årligt i kommunen, og denne vækst forventes at fortsætte, omend i lidt lavere gear. Ifølge befolkningsprognosen for Viborg Kommune forventes der at blive 7000 flere indbyggere om 15 år, hvoraf en væsentlig del må forventes at bosætte sig i Viborg by. Udfordringen er derfor at sikre en byudvikling, der kan rumme væksten og som tager afsæt i de enkelte byers særlige kvaliteter og potentialer.

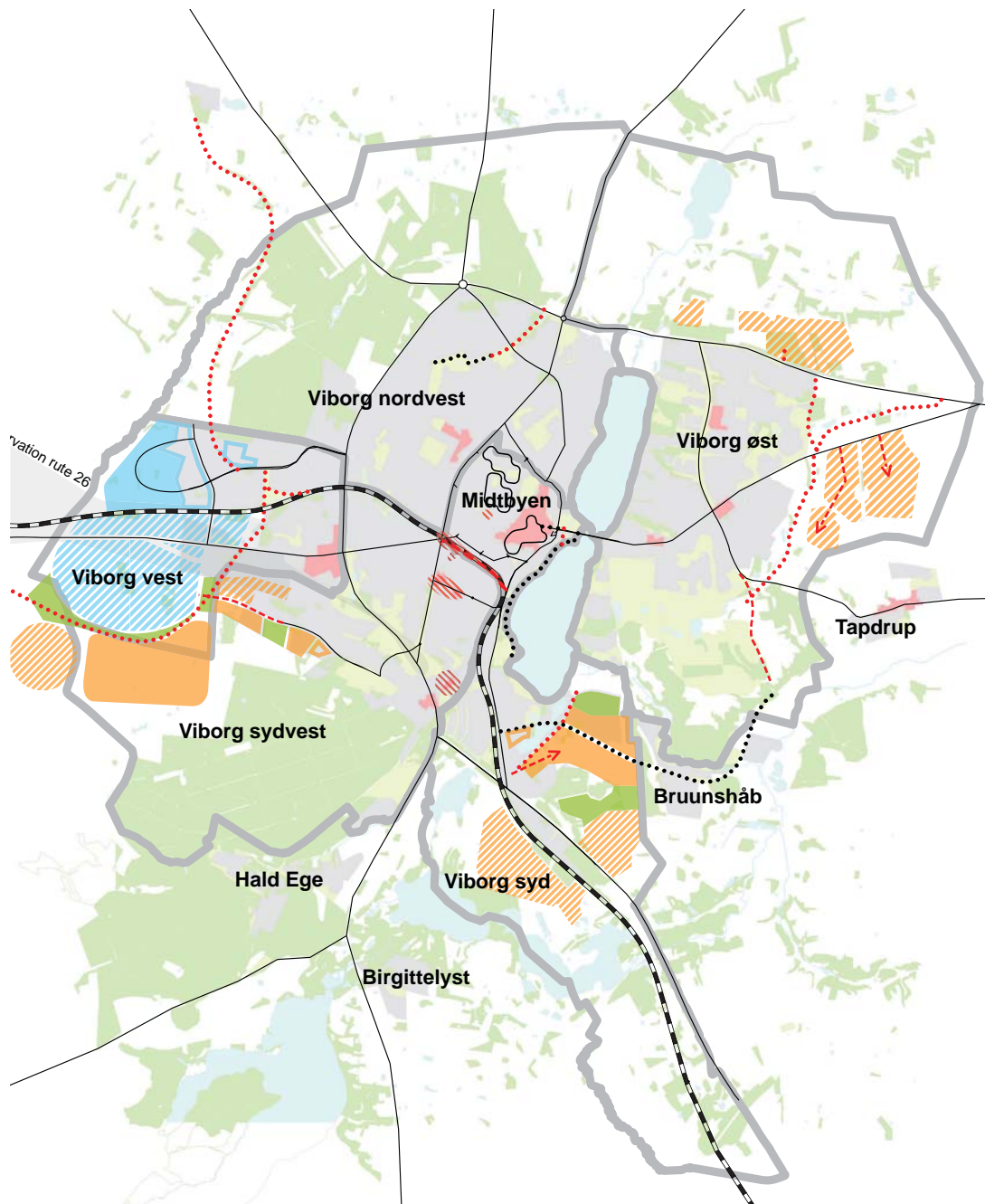
### Mellempåen – resultatet af projektet

Oprindeligt var det tanken, at resultatet af projektet skulle være en integreret del af Forslaget til Kommuneplan 2009-2021. Undervejs blev det imidlertid klart, at projektets resultater ikke kunne foreligge tids nok til at blive indarbejdet i kommuneplanforslaget. Derfor blev det besluttet, at afrapportere projektet med nærværende rapport, som har status af en såkaldt mellempåen, og som ikke har direkte relation til kommuneplanen.

Mellempåen kan - i modsætning til kommuneplanen - være mere detaljeret og visionær ved at pege på muligheder, som ligger ud over kommuneplanens planperiode på 12 år. Den

*Princip for sammenhængen mellem Kommuneplanen og Plan 09 projektet*





### **Kommuneplanlægningen ved Viborg**

*Byskitse for Viborg by fra Kommuneplan 2009-2021.*

*Med orange er vist fremtidige boligområder, orange skravering er perspektivområder. Med blå er vist fremtidige erhvervsområder, også her er skraveringen perspektivområder.*

kan derfor sikre et mere robust planlægningsgrundlag, som (forhåbentligt) kan tåle flere kommuneplanrevisioner uden at skulle ændres.

Mellempenen indeholder resultaterne af analyse- og kortlægningsfasen og en bruttoliste med de idéer, som processen har affødt. Mellempenen formål er at udgøre et detaljeret og nuanceret grundlag for den fremtidige planlægning i de berørte områder. Mellempenen rolle er altså at kvalificere kommuneplanlægningen for de bynære områder, snarere end at fremstå som et særskilt planforslag.

Plan09-projektet har allerede haft konkret betydning for den vedtagne Kommuneplan 2009-2021 for Viborg Kommune, blandt andet under udarbejdelsen af "byskitser" (jf. s. 7), hvor kortlægningsresultaterne har bidraget til at fastlægge arealudlæg til byudvikling i "jomfruelige" landområder samt ved fastsættelse af detaljerede bestemmelser for de nye rammeområder, som sikrer hensyn til naturgrundlaget og øvrige beskyttelsesinteresser. På det grundlag kan der så udarbejdes strukturplaner og lokalplaner om områdernes nærmere indretning, herunder bebyggelsens placering og

udformning, grønne kiler, stiforbindelser og lignende. I denne fase bliver offentligheden og berørte borgere inddraget direkte i planlægningsprocessen og den politiske behandling af planforslagene, hvorimod mellempåner i højere grad udarbejdes i teknisk regi med interesseorganisationer og fagfæller som samarbejdspartnere.

Projektet omhandler kun to byer i Viborg Kommune: Viborg og Møldrup. Det er målet, som led i den videre kommuneplanlægning, at foretage en tilsvarende kortlægning for alle byer i kommunens bymønster, som omfatter 12 andre centerbyer og en række lokalbyer. Herved er der mulighed for revurdere og opkvalificere de byskitser, som er udarbejdet som led i kommuneplanlægningen – og som også er en

uformel plantype – samt bidrage til den videre kommuneplanlægning for det åbne land, som planloven nu giver kommunerne mulighed for. I det videre planlægningsarbejde kan også samspillet mellem landsbyerne og det omgivende landskab tilgodeses. Eksempelprojektet i Møldrup har vist, at arbejdsmetoden med kortlægning/planlægning med fordel kan bruges i mindre bysamfund - hvor byudvikling måske ikke er højaktuelt - og anviser mangler og muligheder for at skabe nye nærrecreative oplevelsesmuligheder.

Der er tale om forvaltningens idéer, som altså ikke er godkendt af byrådet. Nogle af initiativerne vil formentlig kræve en supplerende kommuneplanlægning (kp-tillæg) og eventuel lokalplanlægning.

**Staten har i publikationen “Statslige interesser i Kommuneplanlægningen” meldt følgende retningslinjer ud, som kommuneplanen skal respektere:**

- Der skal være forskel mellem by og land – ingen skal være i tvivl om hvor byen slutter og landskabet begynder.
- Udviklingen skal komme hele Danmark til gode.
- Planlægningen skal basere sig på respekt for byernes identitet, naturen, miljøet og landskabet.
- Fysisk planlægning og investeringer i infrastruktur skal spille tæt sammen.
- Den fysiske planlægning skal være helhedsorienteret. Afgrænsningen af nye byvækstarealer skal ske efter en samlet afvejning af de øvrige interesser i det åbne land.

*Natur tæt på byen  
– byen tæt på naturen.*





# Om mellempenen

## Om mellempenens indhold

På de følgende sider er to dobbelttopslag for hvert delområde med præsentation af delområdets forudsætninger og karakteristika samt forslag til planprincipper og initiativer for det konkrete område.

Mellempenen er et redskab til at kvalificere kommuneplanlægningen. Den er dynamisk, og kan løbende opdateres efterhånden som der opstår nye muligheder og nye bindinger for områderne.

Som grundlag for udarbejdelsen af planprincipperne for de konkrete områder er formuleret generelle planprincipper for de fire emner.

Kortlægningen af oplevelsesværdier og landskabskarakterer udgør en del af grundlag for den videre planlægning for områderne. På de følgende sider er et resume af kortlægningen i afsnittet "forudsætninger og karakteristika".

## Generelle planprincipper for de bynære landskaber

Planprincipperne nedenfor gælder generelt for kommunens bynære landskaber:

## Byudvikling

Byudviklingen skal tage afsæt i de enkelte byer og byområders særlige kvaliteter og potentialer. Byudvikling skal ske på baggrund af en helhedsvurdering, og må ikke forringe de samlede kvaliteter i et område.

## Teknik

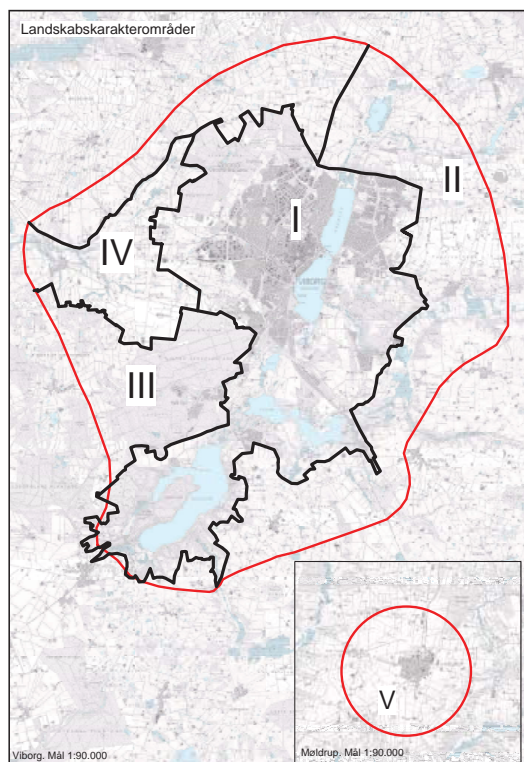
Tekniske anlæg til områdets forsyning skal indpasses i omgivelserne. Der kan ikke opsættes yderligere luftbårne højspændingsledninger, og eksisterende ledningsnet bør jordlægges.

## Rekreation

Der er allerede gode forudsætninger for et godt og sundt liv i Viborg Kommune. Planlægningen skal understøtte og udvikle rammerne for forskellige former for fysisk aktivitet - blandt andet ved at udbygge og sikre adgang til grønne og rekreative arealer samt udbygge stisystemerne. Som udgangspunkt skal det tilstræbes, at alle boligområder har adgang til rekreative områder inden for 300m.

## Natur og Kultur

Der skal sikres en afbalanceret udvikling i forhold til miljø og natur, og der skal tilrettelægges en målrettet indsats for at fastholde og forbedre naturens tilstand i Viborg Kommune.



Fra kortlægningen af landskabskarakterer. Landskabskarakterområder ved hhv. Viborg (I-IV) og Møldrup (V)

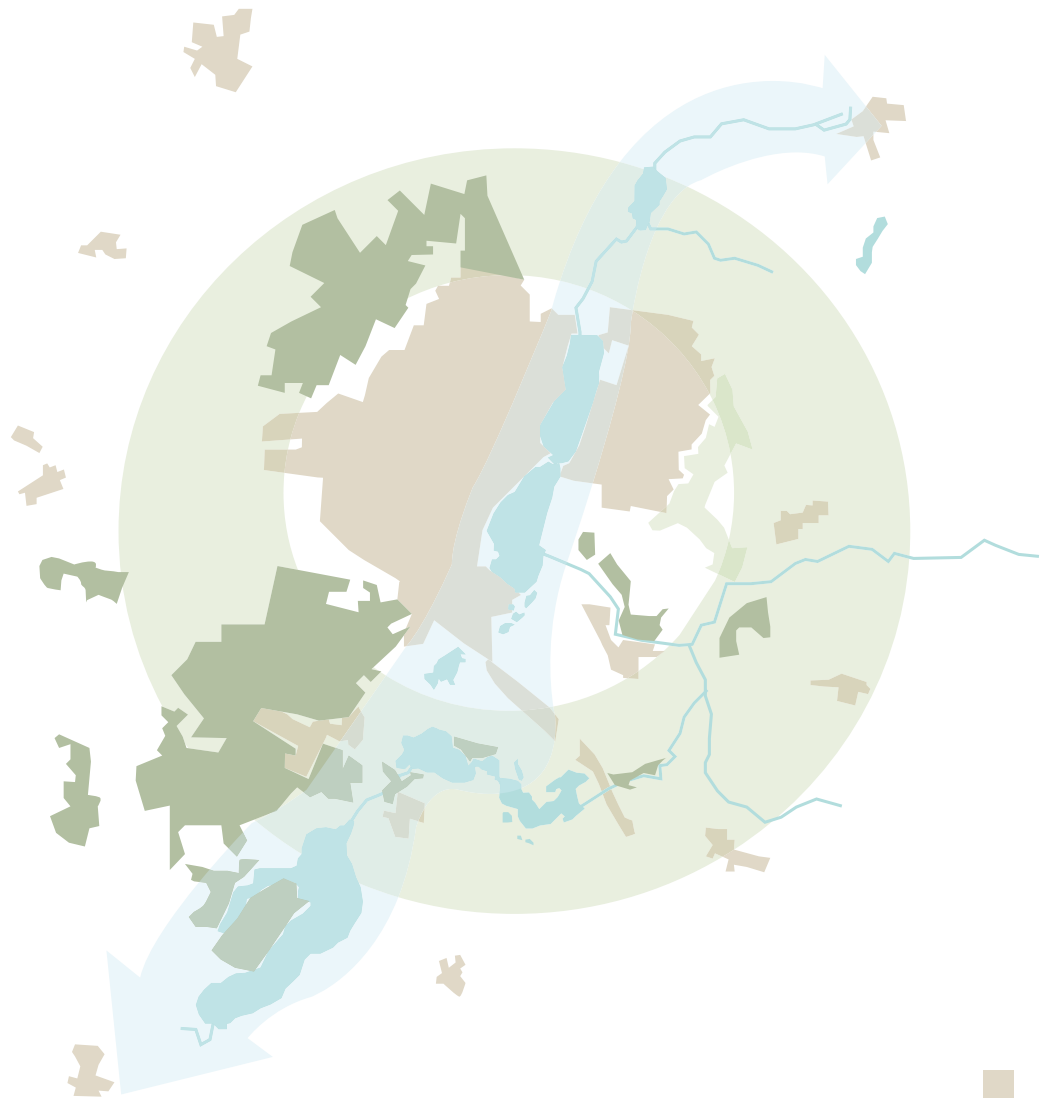
# Viborg – det grønne Ø

Dette hovedprincip udgør den overordnede forståelsesramme for de bynære landskaber omkring Viborg.

De mål og planprincipper, som præsenteres i det følgende, skal understøtte og nuancere dette koncept.

Viborg – det Grønne Ø, består af søbåndet på tværs og den grønne ring omkring byen.

**Ved Viborg by er det tanken, at de bynære rekreative områder skal slutte ring omkring byen. Gennem byen ligger søer i et bånd fra nord-øst til sydvest.**



	1	2	3	4	5	6
Byudvikling og teknik	-	+	(+)	(+)	-	+
Skovrejsning	+	(+)	-	-	-	+
Friluftsanlæg	+	(+)	+	+	+	+
Naturgenopretning og pleje	+	+	+	+	+	+
Intensivt landbrug	-	(+)	(+)	(+)	-	(+)

Figuren viser mulighederne for nye arealanvendelser i de enkelte delområder. (+) angiver, at anvendelsen kan ske på særlige vilkår, som specificeres i planprincipper og forslag til initiativer.

# Delområder

Projektområdet ved Viborg er inddelt i 6 delområder, med hver deres karakter og muligheder.

Delområderne har fået navn efter deres nuværende eller ønskelige, fremtidige karakter:

- 1) Plantagerne
- 2) Nørremarken og Taphede
- 3) Den grønne kvadrant
- 4) Vedsø-området
- 5) Hald Sø og Hald Ege
- 6) Vestbyen

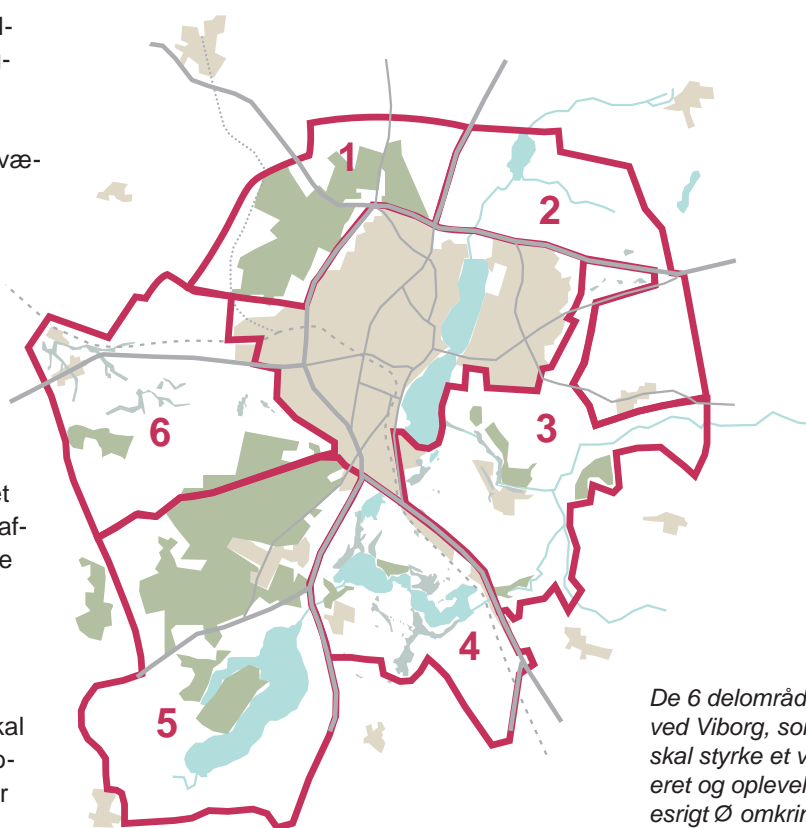
Hvert delområdes karakter beskrives og det tildeles mål og retningslinjer i det følgende afsnit, som uddyber og supplerer de generelle planprincipper, der er beskrevet på side 9.

## Delområdernes karakter

De 6 temaområder er vidt forskellige. De skal alle udvikle sig i overensstemmelse med hovedgrebet, og samtidig hver deres kvaliteter fastholdes og styrkes.

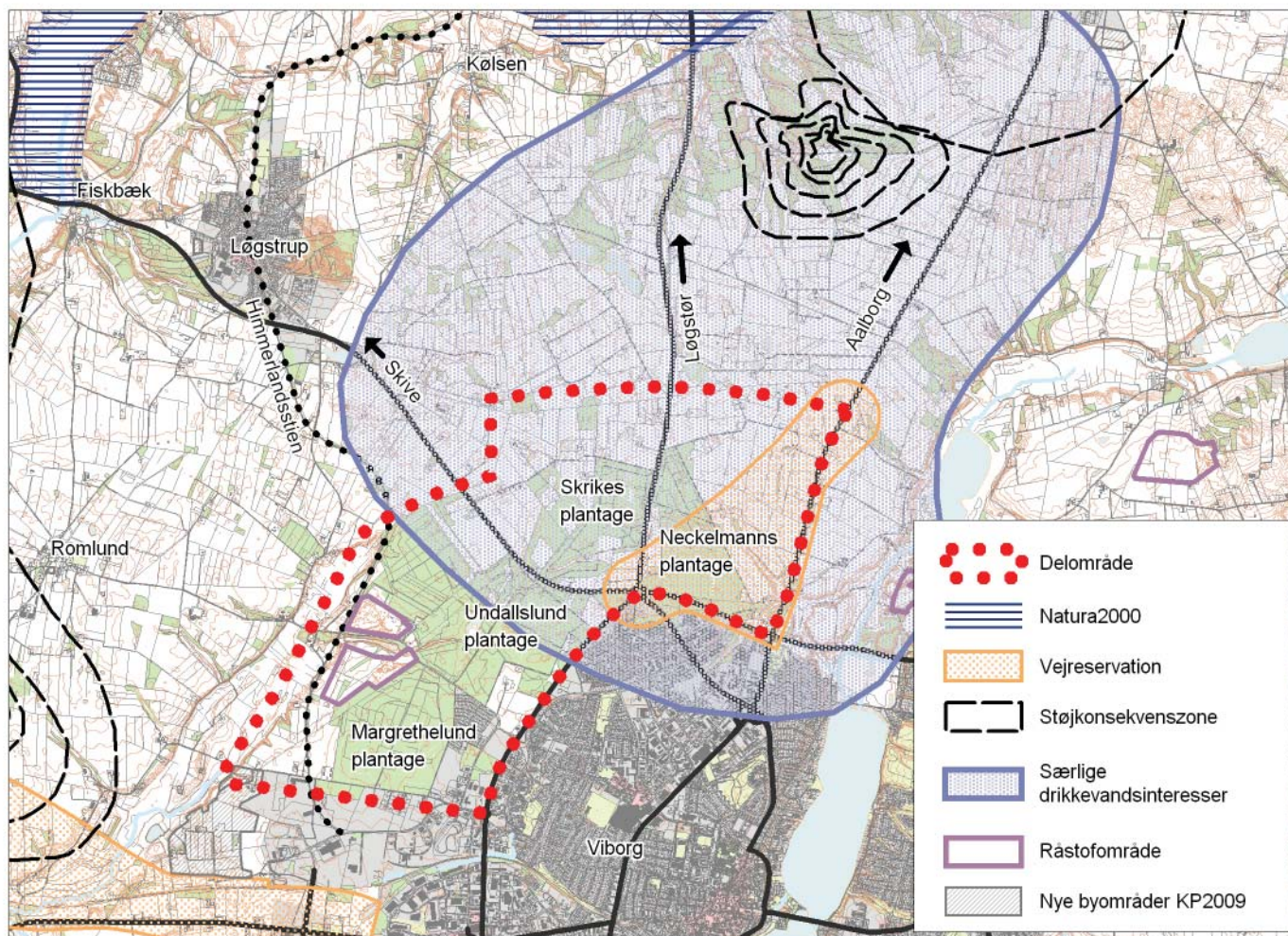
Delområdernes overordnede karakter:

- 1) Det vilde og robuste friluftsområde med plantager og store vidder, som føles langt væk fra byen, men som fungerer som nærrecreativt område for nordvestbyen.
- 2) Småbakked landbrugslandskab med søbåndets udspring mulighed for en ny bydel, som afrunder Viborg mod nordøst.
- 3) Den grønne kvadrant med et rigt og varieret friluftsliv og naturindhold. Området spiller en væsentlig rolle som bynært rekreativt område.
- 4) Ueberørt sølandskab med flere oldtidshøje. Afgrænset af større veje, men ikke væsentlig påvirket af nærheden til byen.
- 5) "Nationalparken" og udflugtsmålet med søen, de store skove, natur, vide udsigter og kulturarv.
- 6) Faldborgdal med vide udsigter, byudvikling og erhvervsområde.



*De 6 delområder ved Viborg, som skal styrke et varieret og oplevelsesrigt Ø omkring byen.*

# Delområde 1 – Plantagerne



## Forudsætninger og karakteristika

### AFGRÆNSNING

Delområdet ligger nordvest for Viborg by og afgrænses mod vest ved Ravnstrup/Rute 16/jernbanen, og mod øst af Aalborgvej.

### LANDSKABS-KARAKTER

Delområdet består af to forskellige landskabskarakterområder i henholdsvis den vestlige og østlige del. Mod vest ligger et småbakked landskab med levende hegn, dyrkede marker og afgrænsede, lavtliggende arealer langs Jegstrup Bæk. Her er vide udsigter over Faldborgdalen, som ligger syd for delområdet. Store dele af det resterende område er plantager anlagt i sidste halvdel af 1800-tallet. Margrethelund, Undallslund, Skrikes og Neckelmans plantager ligger samlet som et rekreativt område, der grænser op til byen, men som pga Ringvejen og dens støjvolde er visuelt adskilt fra byen. Der er ingen samlede bebyggelser i området. Tre store indfaldsveje fra hhv. Skive, Løgstør og Ålborg samt jernbanen og nogle højspændingsledninger gennemskærer området. I området er desuden jernbanetracéet med Himmerlandsstien.

### OPLEVELSESVÆRDI-KORTLÆGNING

Der er gode muligheder for at opleve skovfølelse og for aktiviteter i plantagerne. I områdets sydvestlige del er lokalt udsigt over de lavtliggende områder langs Jegstrup Bæk og vide udsigter over det åbne landskab i Faldborgdalen.

### PLANLÆGNING

Størstedelen af området er udpeget til skovrejsningsområde, og et enkelt område langs Jegstrup Bæk er udpeget til uønsket skovrejsning. Der er en økologisk spredningskorridor langs Jegstrup Bæk og en anden langs delområdets nordlige grænse. I Margrethelund Plantage og i Undallslund Plantage er udlagt et mindre indvindingsområde for råstoffer. Den østlige halvdel af delområdet er omfattet af særlige drikkevandsinteresser, og der er en del drikkevandsboringer lige nord for Viborg by. En naturgasledning ligger på tværs af delområdet, nordøst for Ravnstrup.



Mødet mellem søbåndet og den grønne ring i nord ved Undallslund.



Udsigt fra Nordre Ringvej mod nord. I baggrunden anes det småbakkede landbrugslandskab.



Undallslund Plantage



Nordre Ringvej set mod vest. Nord for vejen er Neckelmanns Plantage



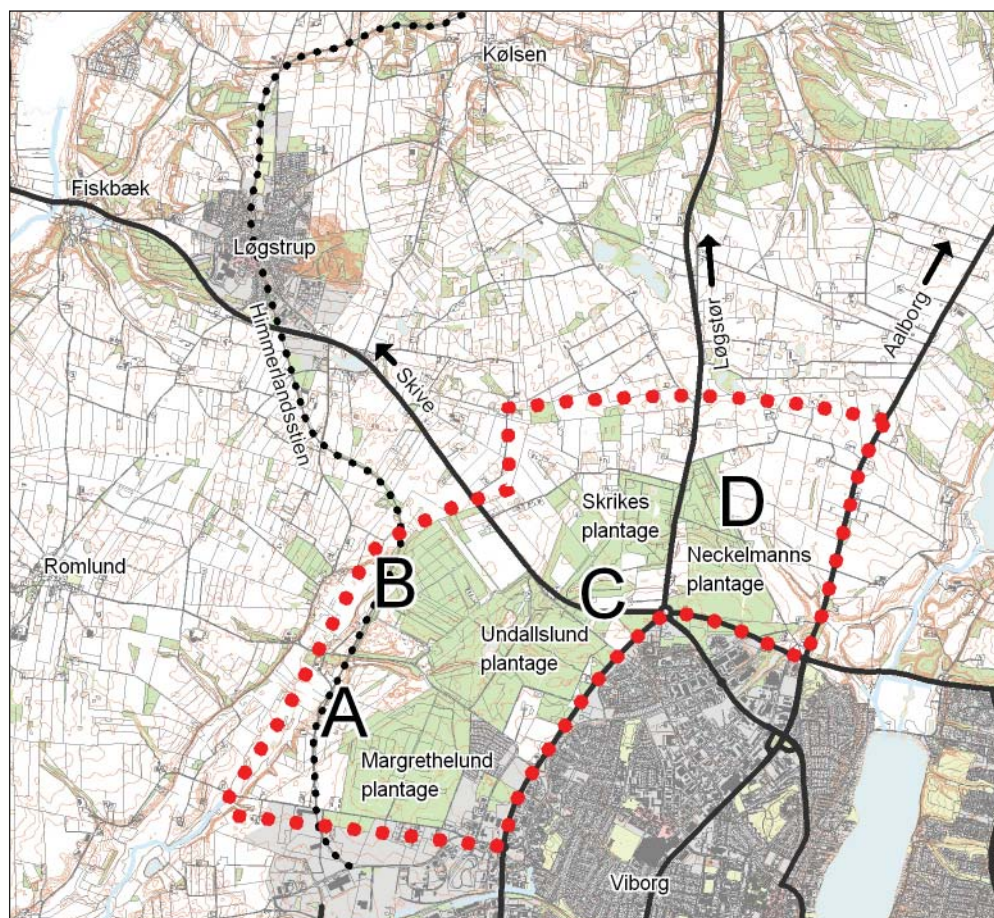
Piktogrammer i Undallslund Plantage

## Mål for delområde 1 – Plantagerne

Delområdet Plantagerne skal udvikles som et nærrekreativt område med åbne marker, skov og vandløb. Området skal kunne tilbyde en række aktiviteter og naturoplevelser. Der skal være muligheder for pladskrævende og støjende aktiviteter som f.eks. cykling, orienteringsløb og hundetræning. Det skal fungere som nærrekreativt område for beboerne i Nordvestbyen, som er underforsynet med grønne områder. Aktiviteterne skal kunne indpasses i forhold til, at området indeholder en stor del af Viborg drikkevandsressourcer.

## Planprincipper

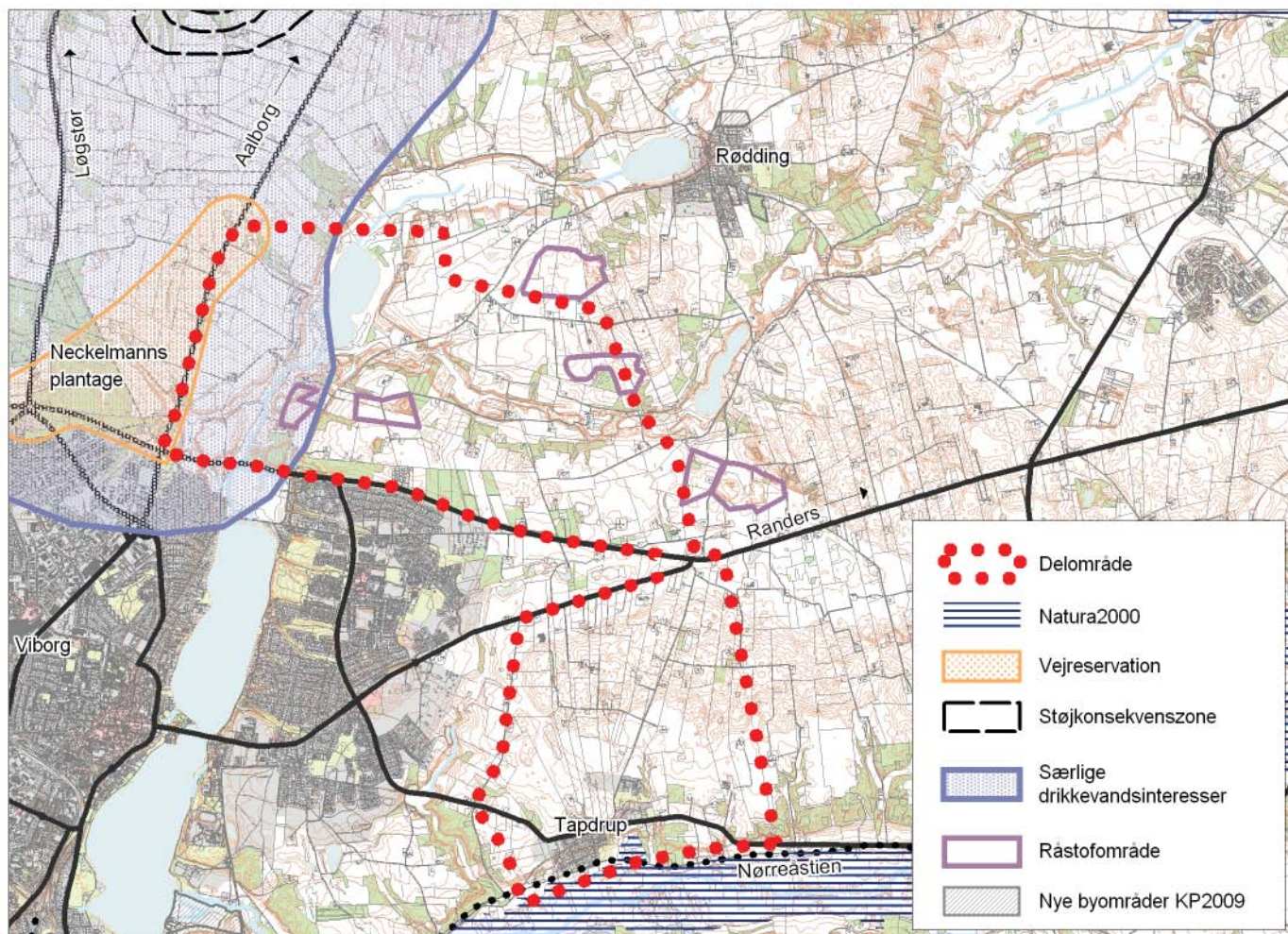
BY	Der skal ikke ske byudvikling indenfor området. Områdets skove uden visuel kontakt til byen bør bevares samtidig med, at der skabes bedre adgang mellem skovene og boligområderne.
TEKNIK	Området er omfattet af særlige drikkevandsinteresser, som skal beskyttes mod forurening - f.eks. ved at rejse skov. Der løber en naturgasledning gennem området, og planlægningen skal tage højde for en eventuel udvidelse af ledningstraceet. I området ligger et affaldsdepot, som ved ophør skal reetableres som rekreativt område. Tilsvarende gælder det anmeldte råstofområde.
REKREATION	Der kan opføres mindre, landskabeligt tilpassede anlæg til rekreation og fritidsaktiviteter, som ikke medfører forurening af jord og luft eller ændrer landskabskarakteren. Der skal sikres god offentlig adgang via stinet gennem området til de nærliggende by- og boligområder, og der kan anlægges specielle stier til rekreative formål, f.eks. ridestier og mountainbikeruter.  Det tidligere banetracé til Løgstrup skal opprioriteres som rekreativ stiforbindelse langs kanten af plantagerne, og der kan indrettes støttefunktioner som f.eks. shelters og bænke i tilknytning hertil. Området skal tilbyde varierede muligheder for udfoldelse og oplevelsen af at være langt væk fra byen.
NATUR - KULTUR	Generelt kan der i området ske skovrejsning med respekt for udsigter til og sammenhæng med de åbne landbrugslandskaber. Skovrejsning skal primært ske med løvtræer, der tillader lysindfald til skovbunden og ikke medvirker til forsurening af jorden.  Af hensyn til dyrelivet i området, trafiksikkerhed og trafikanternes oplevelse af skovene skal skov langs hovedindfaldsvejene trækkes tilbage, så der bliver plads til skovbryn langs vejene.



## Forslag til initiativer

- A) Det nuværende affaldsdepot og råstofområdet syd herfor skal på sigt reableres som rekreative områder med mulighed for naturoplevelser, udsigt og aktiviteter. Så vidt muligt skal der sikres sammenhæng med Himmerlandsstien.
- B) Himmerlandsstien skal sikres og forbedres som rekreativ forbindelse og pendler-rute, og der kan opstilles støttefunktioner som bænke, shelters mv. i tilknytning hertil. Dette kan ske i samarbejde med byens friluftorganisationer. Stiens rekreative kvaliteter kan styrkes med en pleje- og genopretningsindsats ved Jegstrup Bæk. Der må ikke rejses skov i tilknytning til stien og Jegstrup Bæk, og området udpeges i kommuneplanen som et område, hvor skovrejsning er uønsket.
- C) Plantagerne skal udvikles som robuste rekreative områder, hvor mere vilde og pladskrævende frilftsaktiviteter som kørsel på mountainbike, rollespil, hundetræning og spejderaktiviteter kan indplaceres.
- D) Der skal udarbejdes en landskabelig helhedsplan for udvikling, drift og pleje af det nordøstlige område, som også anviser arealer til skovrejsning, der tager hensyn til drikkevandsinteresserne i området. Udviklingen kan ske i samarbejde med Viborg Vand og Det Grønne Råd.

# Delområde 2 – Nørremarken og Taphede



## Forudsætninger og karakteristika

### AFGRÆNSNING

Mod vest er området afgrænset af Aalborgvej. Mod nord er grænsen nord for Loldrup Sø og mod øst er delområdet afgrænset af projektgrænsen. Taphede ligger øst for Spangsdal og er mod syd afgrænset langs Nørreådal. Tapdrup by er en del af området.

### LANDSKABS-KARAKTER

Delområdet ligger i landskabskarakterområdet "Viborg øst landbrugslandskab", og er karakteriseret ved moræneplateauer, som er gennemskåret af ådale. Der er mange vide udsigter fra moræneplateauerne og i de åbne ådale. Den eneste samlede bebyggelse er Tapdrup, der ligger på kanten af Nørreådal. På de småbakkede plateauer er landbrugsdrift, spredte gårdbebyggelser, mindre veje, og levende hegn, der opdeler landskabet i mellemstore markflader. Ådalene adskiller sig ved at være ubebyggede, åbne, ekstensivt dyrkede, med vandløb, mindre naturområder og søer. Der er mindre, spredte skove i området. Den nord-lige del er præget af flere tekniske elementer, herunder højspændingsledninger, Nordre Ringvej, en tv-mast og kraftvarmeværket.

### OPLEVELSESVÆRDI-KORTLÆGNING

Områdets varierede sammensætning giver mange typer oplevelser. Der er mulighed for at opleve skovfølelse i de mindre skove, der ligger jævnt fordelt i området, ligesom der er mange udsigtsmuligheder. Ådalene byder på et rigt dyre- og planteliv, og på moræneplateauerne er enkelte diger og gravhøje.

### PLANLÆGNING

Langs og i Nørreådal er der udpeget en rekreativ forbindelseslinje samt særligt beskyttelsesområde. Mod nord er en række mindre områder udpeget til råstofgravning, som er i gang flere steder. I Kommuneplan 2009 er peget på nye områder til fremtidig byudvikling efter planperioden ved Taphede og nord for Nordre Ringvej.





*Råstofgrav ved Rødding*



*Regnvandsbassin i det blå bånd. Nord for Nordre Ringvej, ved Røddingvej*



*Taphede, set mod syd*



*Røddingvej i den nordlige del af området*



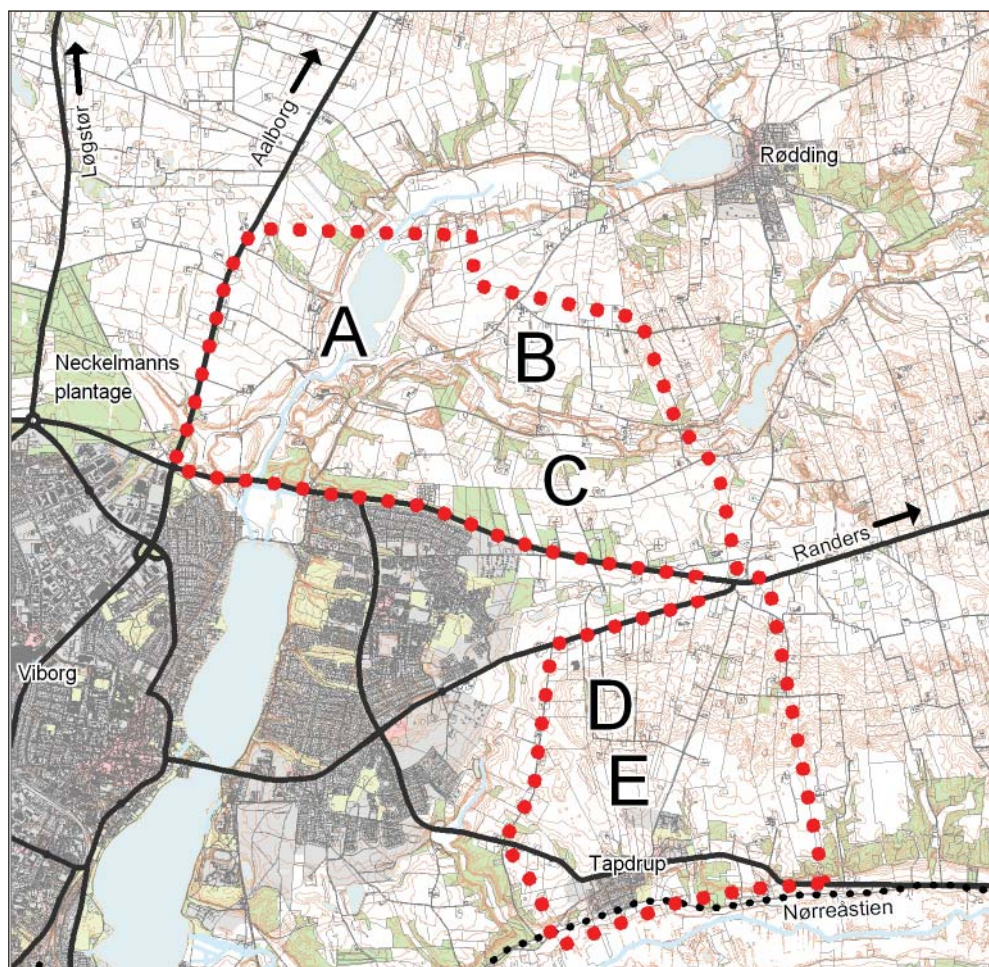
*Taphede. Boliger i Tapdrup anes i horisonten*

## Mål for Nørremarken og Taphede

Området kan på sigt rumme en udbygning af Viborg med boliger på de to moræneplateauer hhv. nord for Ringvejen og på Taphede. Ådalene og de værdifulde naturmæssige kvaliteter i området bør beskyttes og understreges gennem en bevidst landskabsplanlægning og -pleje. Der skal sikres gode adgangsmuligheder og sammenhænge fra boligområderne til de rekreative tilbud.

## PLANPRINCIPPER

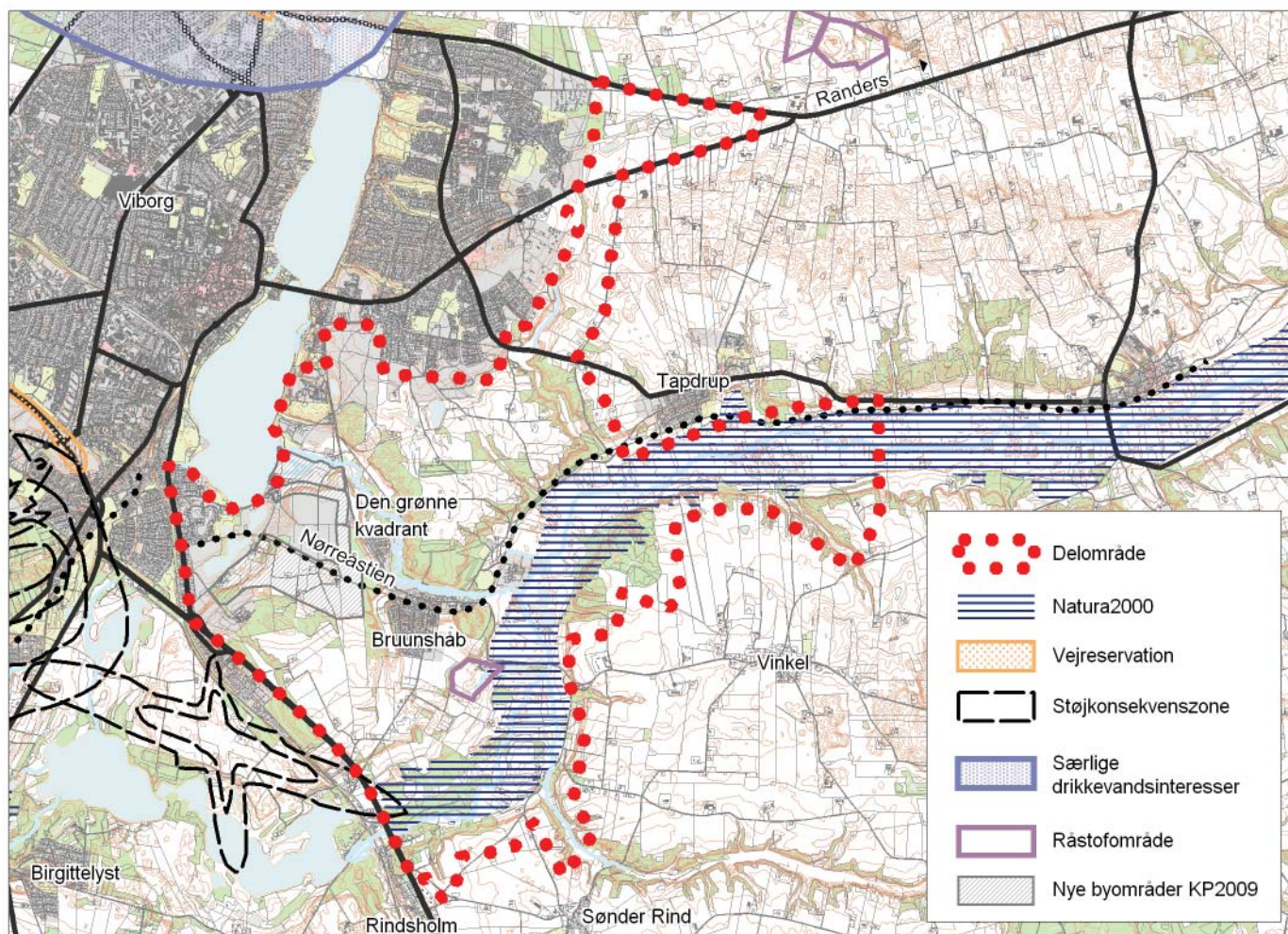
BY	Der kan på sigt ske byudvikling i form af boliger i forlængelse af Viborg By på nordsiden af Nordre Ringvej og på Taphede moræneplateau. Bebyggelserne skal placeres og udformes, så de indgår i en veldefineret landskabelig sammenhæng med de omgivende dalstrøg. Mod Spangsdalen skal en ny bebyggelse markere dalens forløb, og afsluttes af et grønt bælte mod syd, som fysisk og visuelt adskiller den fra Tapdrup by. Taphede moræneplateau skal friholdes for skovrejsning, og en kommende bebyggelse skal også fremover tillade sig fra Viborg by mod øst. I nord skal en kommende bebyggelse afgrænses af og indgå i et samspil de våde områder.
TEKNIK	Fremtidig byudvikling nord for Tapdrup er afhængig af, at områdets trafikale kapacitet kan øges uden at belaste vejforløbet over søerne. Nord for Ringvejen er der aktive råstofgrave og undersøgelsesområder for råstofgravning. Gravningen skal være tilendebragt inden en byudvikling kan påbegyndes. Reetablering af råstofgrave efter endt gravning bør tænkes sammen med planlægningen af nye boligområder.
REKREATION	Der kan anlægges naturstier, som højner de nærrekreative kvaliteter. Reetablering af råstofområder kan inkludere indpasning af anlæg, som understøtter friluftslivet. Der bør sikres en sammenhæng på tværs af Nordre Ringvej, der binder Loldrup Sø sammen med søbåndet skaber passage imellem den eksisterende by, nye byområder og rekreative faciliteter i og udenfor området.
NATUR - KULTUR	De to områder med søer og lavbundsområder, som forgrener sig fra Loldrup Sø mod Rødding og fra Loldrup Sø mod Vansø og videre mod nordøst, skal styrkes som en del af Viborgs blå bånd. Der kan etableres kunstige søer i båndet som følge af reetablering af råstofgrave eller indpasning af forsinkelsesbassiner. Båndet af bække og småsøer nord for Ringvejen skal afgrænse en kommende byudvikling her. Mulighederne for at opleve det småbakkede landbrugslandskab i områdets nordlige del bør bevares og eventuelt styrkes.



### Forslag til initiativer

- A) Den nordlige del af det blå bånd skal styrkes som rekreativt naturområde gennem en målrettet naturgenopretnings- og plejeindsats i samarbejde med landbruget og Det Grønne Råd.
- B) Der udarbejdes planer for reetablering af råstofgravene. I planerne indtænkes dels hensyn til oplevelsen af det småbakkede landbrugslandskab, det blå bånd og muligheder for at etablere anlæg til/muligheder for friluftaktiviteter.
- C) Der skal udarbejdes en helhedsplan den fremtidige byudvikling nord for Nordre Ringvej. Planen skal redegøre for bebyggelsens samspil med de nærliggende våde områder, håndtering af overfladevand, støjafskærmning mod Ringvejen samt indarbejdelsen af reetablerede råstofgrave i områdets landskabelige struktur.
- D) Moræneplateauet Taphede udepeges i kommuneplanen som område, hvor skovrejsning er uønsket.
- E) Som en forudsætning for byudvikling på Taphede, skal det sikres, at byudviklingen ikke medfører øget trafik mellem Nørresø og Sønder sø.

# Delområde 3 – Den grønne kvadrant



## Forudsætninger og karakteristika

### AFGRÆNSNING

“Den Grønne Kvadrant” har siden 1988 været betegnelsen for det rekreative område i Viborgs sydøstlige del. Området grænser op til Sønderød/Viborg by mod vest og Århusvej mod syd. Mod øst afgrænses området langs Spangsdalen og Nørreådal.

### LANDSKABS-KARAKTER

Delområdet ligger i to forskellige landskabskarakterområder, “Viborg by- og sølandskaber” og “Viborg øst landbrugslandskab”. Den vestlige del, der ligger nærmest Sønderød og byen, er karakteriseret ved at være et rekreativt område med stor variation. Der er naturrigdom og markante landskabsformer, og området rummer forskellige oplevelsesmuligheder i form af uberørt natur, fortidsminder, golfbane, vandrehjem, campingplads, skove og åbent landbrugslandskab. For den østlige del af området er det karakteristisk, at der er tale om et moræneplateau med småbakked landbrugslandskab gennemskåret af den åbne Nørreådal, der delvis afgræsses og indeholder vandløb og vandlidende naturområder. Området rummer 4 åløb; Mølleå, Nørreå, Vibæk og Rind Bæk. I delområdet set som helhed er der skove jævnt fordelt, på nær i ådalene, og der er flere områder med vide udsigter - bl.a. fra Bjergsnæs i den sydvestlige del af området - dels over landskabet, dels til byen. Centralt i området ligger Bruunshåb.

### OPLEVELSESVÆRDI-KORTLÆGNING

Nord for Rindsholm og vest for Nørreåen er flere urørte og eventyrlige skovmiljøer, og fordelt i hele delområdet er der muligheder for at opleve skovfølelse. Det er et område med stor naturrigdom og varierede landskabsformer, enkelte fortidsminder og en større gravhøjsgruppe, “Stenshøje”. Området er rigt på fritidsfaciliteter.

**PLANLÆGNING** Der er udarbejdet en samlet plan for Den Grønne Kvadrant. Ådalene og en del af den grønne kvadrant er udpeget som særligt beskyttelsesområde. Nørreådalene er Natura 2000-område. Der er et mindre indvindingsområde for råstoffer syd for Bruunshåb. Den centrale del af området er udpeget som beskyttelsesværdigt kulturmiljø og har tidligere rummet papirfabrik, tørvemoser og vandmøller. Et rensningsanlæg er placeret umiddelbart ved forgreningen mellem Mølleå og Nørreå.



Luffoto, Området syd for Søndersø, der er udpeget som nyt byområde i kommuneplanen



Fra området syd for Søndersø mod NV. Viborg Sygehus anes i horisonten



Golfbanen, "Skovhullet"

Nørreådalene

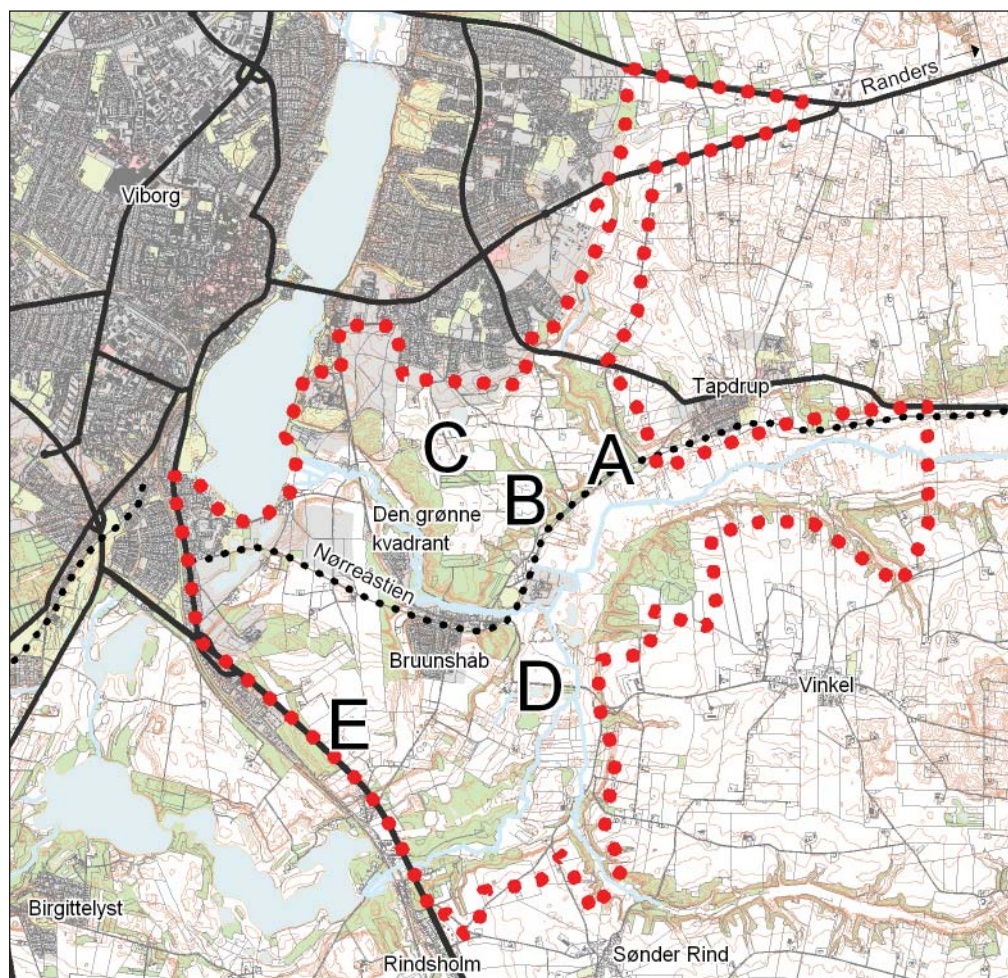


### Mål for den grønne kvadrant

Målsætningen er at fastholde Den Grønne Kvadrant med Spangsdalen som et rekreativt grønt område med varierede muligheder for aktiviteter. Den planlagte boligbebyggelse i den sydlige del skal tilpasses omgivelserne med respekt for områdets kvaliteter. Den fremtidige byudvikling får en vis sammenhæng med Bruunshåb; det er dog vigtigt at adskille Bruunshåb og den nye bebyggelse med grønne kiler.

### Planprincipper

BY	<p>Der kan på baggrund af en landskabelig helhedsplan ske en byudvikling med boliger i tilknytning til den eksisterende bebyggelse fra Sønder sø i retning mod Bruunshåb. Den nye bebyggelse skal indpasses i omgivelserne og afgrænses mod øst/Bruunshåb af en grøn kile.</p> <p>Der kan på længere sigt åbnes mulighed for en byudvikling sydvest for Bruunshåb.</p>
TEKNIK	<p>Det eksisterende rensningsanlæg skal sikres fortsat mulighed for at udøve sin virksomhed under hensyntagen til de naturmæssige og landskabelige kvaliteter i området. Fremtidige vejanlæg bør så vidt muligt indpasses, så der tages hensyn til de bestående aktiviteter og rekreative sammenhænge.</p>
REKREATION	<p>Områdets karakter af varieret, rekreativt område med betydelige natur- og kulturhistoriske interesser bør bevares og styrkes. Offentlighedens adgang til området skal fastholdes og styrkes. Der skal arbejdes på at sikre sammenhæng mellem og adgang til de forskellige funktioner og udsigtspunkter. Området skal fortsat rumme forskellige aktiviteter som golfbane, rideskole, idrætsanlæg, campingplads og eventuelt andre ikke-støjende rekreative anlæg.</p>
NATUR - KULTUR	<p>Spangsdalen skal sikres som et uforstyrret landskabsrum. Nørreådalen skal udgøre et samlet grønt område. Dalene skal sikres en åben karakter og opvækst bør fjernes. Eksisterende skove og sammenhængende beplantning bør bevares eller erstattes af nyttilplantning. Der kan ikke ske yderligere skovrejsning inden for området.</p> <p>Værdifulde udsigter bør friholdes.</p> <p>Bruunshåb og de tilstødende områder med oldtidshøje og vandmøller er udpeget som bevaringsværdigt kulturmiljø og områdernes kulturhistoriske kvaliteter bør styrkes.</p>



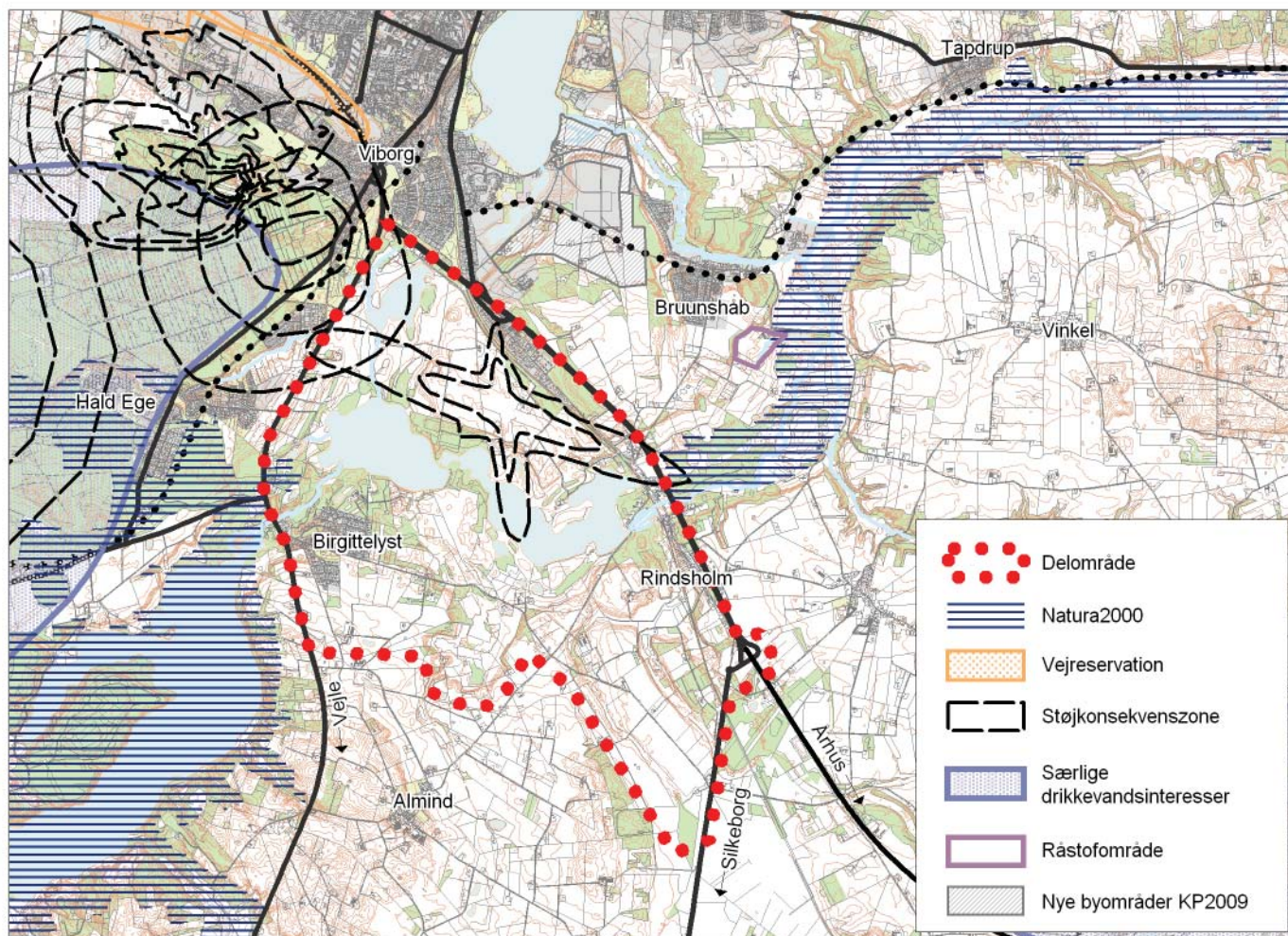
### Forslag til initiativer

- A) Spangsdalen skal tydeliggøres som et sammenhængende landskabsstrøg, og her kan eventuelt indpasses forsinkelsesbassiner og foretages pleje af arealerne.
- B) Der skal etableres en stiforbindelse gennem Spangsdalen, så der skabes sammenhæng hele vejen igennem den grønne kvadrant. Eventuelt med spange over Vibæk.
- C) Den grønne kvadrant skal fortsat udvikles som et attraktivt friluftsområde for hele Viborg by, i samarbejde med borgerne.
- D) Pleje af Nørreådal.
- E) Som en forudsætning for byudvikling i området skal der udarbejdes en strukturplan med særligt fokus på indpasning af bebyggelse med respekt for de landskabelige kvaliteter og -sammenhænge, samt vej- og stiforbindelser ud af området.

Der bør arbejdes for at forbinde Den Grønne Kvadrant med Vedsøområdet.

I den kommende arbejde med skovrejsning i kommunen skal det overvejes, om udsigtskiler skal udpeges som områder, hvor skovrejsning er uønsket

# Delområde 4 – Vedsø-området



## Forudsætninger og karakteristika

### AFGRÆNSNING

Delområdet er afgrænset mod nord, øst og vest af henholdsvis Vejlevej og Århusvej. Mod syd afgrænses området af projektgrænsen.

### LANDSKABS-KARAKTER

Delområdet ligger i to forskellige landskabskarakterområder, "Viborg by- og sølandskaber" og "Viborg øst landbrugslandskab". Den nordlige del af området er præget af markante terrænformer, naturområder og Vedsø med stejle og skovklædte skrænter, som byder på fine naturoplevelser. I området ligger to samlede bebyggelser; Rindsholm og Birgittelyst samt en mindre bebyggelse imellem banen og Århusvej. Umiddelbart nord for Vedsø ligger en mindre flyveplads. Området ligger i Faldborgdal, og der er generelt mange værdifulde udsigter i området, som for størstedelens vedkommende er uberørt af tekniske anlæg. Kun jernbanen og Århusvej, samt periodisk aktivitet på flyvepladsen forstyrrer oplevelsen af et landskab på afstand af byen. Syd for Vedsø er landskabet et småbakket moræneplateau med landbrugsdrift, enkelt-rækkede hegn og spredte mindre skov- og naturområder. Gruppen af gravhøje ved Tostrupvej er en væsentlig kvalitet.

### OPLEVELSESVÆRDI-KORTLÆGNING

Der er enkelte mindre områder med urørte og eventyrlige skovmiljøer omkring Vedsø og ved Rindsholm. Ellers er størsteparten af området fladt eller småbakked med mulighed for vide udsigter, og for at opleve naturrigdom og landskabsformer. Syd for Vedsø er en del fortidsminder og diger.



**PLANLÆGNING** Vedsø er udpeget som særligt beskyttelsesområde, og der er desuden økologiske forbindelseslinjer på tværs af landbrugslandskabet langs mindre vandløb og vådområder. Der er flere drikkevandsboringer i området, ligesom der er beskyttede oldtidsminder i form af gravhøje. Der er ikke stop på banen i Rindsholm, og der er idag to krydsningsmuligheder i byen. Flyvepladsen giver anledning til en støjkonsekvenszone, som strækker sig inde over områdets nordlige del.



*En af gravhøjene i gruppen ved Tostrupvej*



*Herover: Gravhøj langs Tostrupvej*

*Herunder: Vedsø set mod nord*

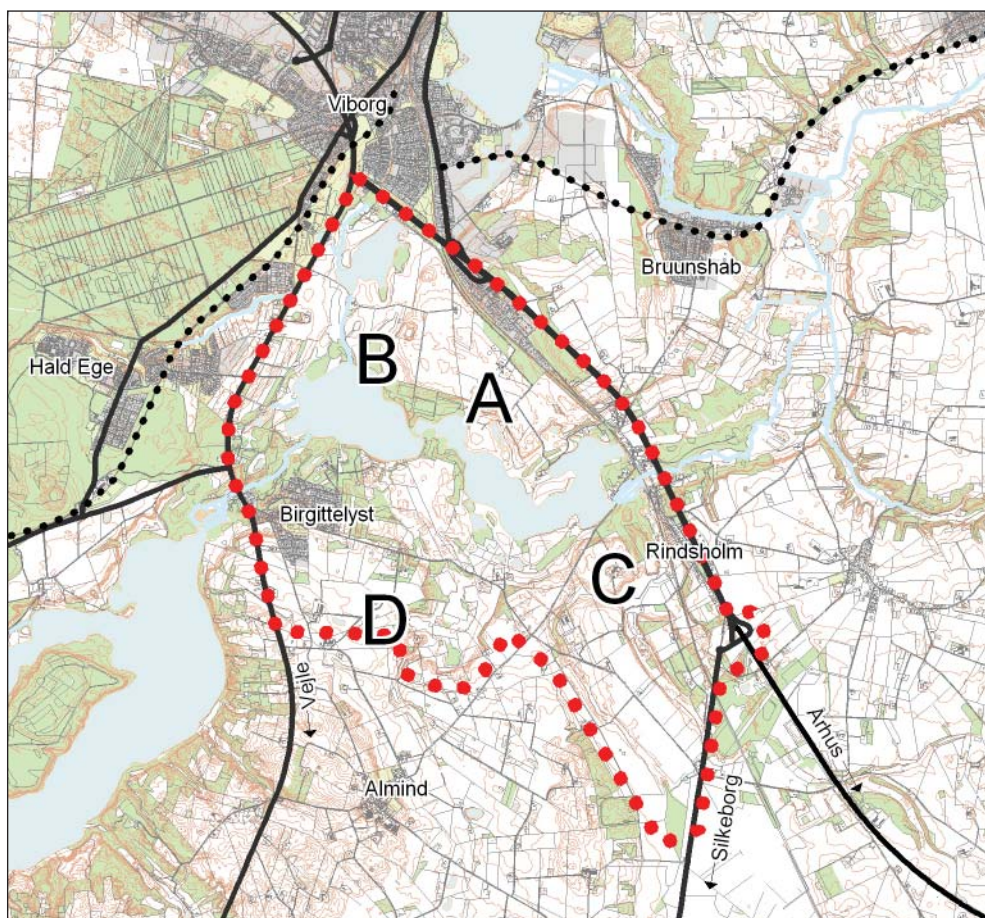


### Mål for Vedsø-området

Vedsø-området skal være koblingen mellem Viborg by, Den Grønne Kvadrant, søerne og det sydlige opland med forstadsbyerne Birgittelyst og Rinds-holm. Den eksisterende svæveflyverplads kan udvikles til boligformål på betingelser, der tilgodeser områdets væsentlige landskabelige kvaliteter. I den forbindelse skal der sikres krydsning af banen og rute 26. Vedsø, der ligger midt i området, skal fastholdes som et rekreativt område.

### Planprincipper

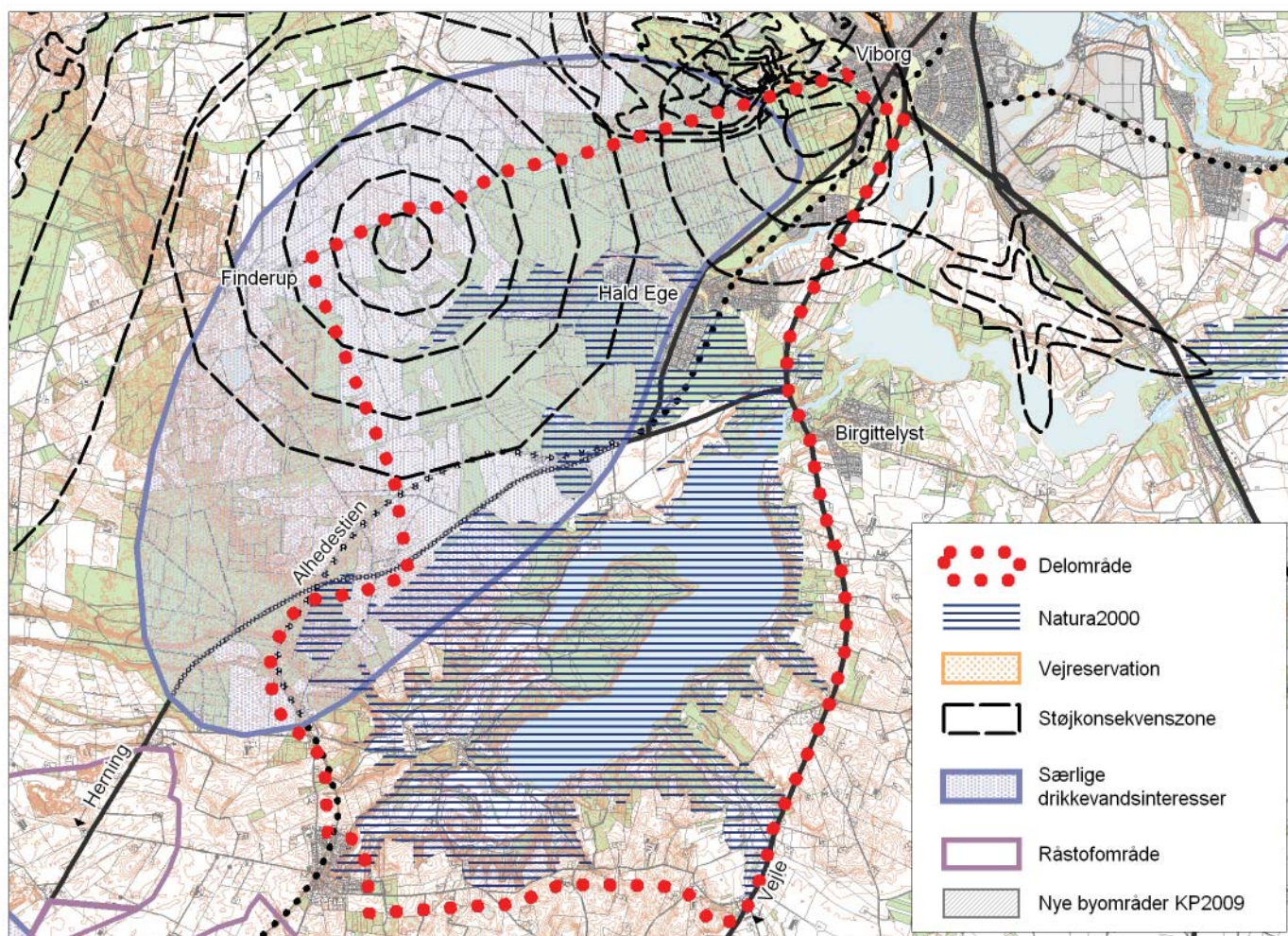
BY	Der kan ske byudvikling - primært i form af boliger - på flyvepladsen på baggrund af en strukturplan. Bebyggelsen skal indpasses harmonisk på plateauet og det skal eftervises, at den ikke er synlig fra søbredderne. En omdannelse af bydelen mellem banen og Århusvej til centerområde for den nye bydel kan indtænkes som en del af planlægningen af det nye byområde.
TEKNIK	Der kan arbejdes for at etablere et trinbrædt i tilknytning til bebyggelsen inden for området og det tilhørende banelegeme kan udbygges efter behov. Den eksisterende flyveplads forudsættes nedlagt, før en byudvikling kan påbegyndes.
REKREATION	De rekreative kvaliteter i og omkring Vedsø skal bevares og styrkes til gavn for friluftslivet. Der kan etableres mindre, ikke skæmmende anlæg til understøttelse af friluft aktiviteter som f.eks. bådebroer til kano- og robådssejls og parkeringsmuligheder, såfremt de ikke bryder med landskabets karakter. På udvalgte steder kan der skabes gode forhold for badende. Der bør skabes udsigter og visuelle sammenhænge på tværs af søerne, men karakteren af uforstyrrede, skovklædte skrænter bør bevares. Der bør sikres grønne forbindelser ned til søerne.
NATUR - KULTUR	Dalen med Vedsø på tværs af området bør styrkes i sin karakter af markant dalstrøg primært med skovklædte sider og som beskyttet naturområde. Søområdet er i store dele landskabeligt afsondret fra de bagvedliggende byområder, og bør forblive sådan. Ved planlægning for ny bebyggelse eller større rekreative anlæg skal der tages hensyn til indsigt fra søbredderne.  De mange oldtidshøje og det småbakkede landbrugslandskab mod sydøst skal fremstå tydeligt og som et samlet miljø, der ikke må omkranses af bebyggelse eller sløres af beplantning.



## Handlinger

- A) Der bør arbejdes på en alternativ placering af flyvepladsen i samarbejde med svæveflyveklubben.
- B) Der skal på sigt udarbejdes en strukturplan, som sikrer adgangen til flyvepladsområdet, og som disponerer det til byudvikling under særlig hensyntagen til de uforstyrrede områder langs søbredderne og de landskabelige kvaliteter og sammenhænge.
- C) De særlige landskabstyper som hedelandskaber, de skovklædte skrænter mod søerne, det småbakkede landbrugsland i syd og oldtidshøjene skal plejes, så deres karakter fastholdes. Dette skal ske i tæt samarbejde med områdets landbrug.
- D) I den kommende plan for skovrejsning skal det overvejes, om området - herunder Faldborgdal - skal udpeges som område, hvor skovrejsning er uønsket.

# Delområde 5 – Hald Sø og Hald Ege



## Forudsætninger og karakteristika

### AFGRÆNSNING

Delområdet er mod øst afgrænset af Vejlevej. De øvrige grænser følger Funderupvej og de beskyttede naturområders udstrækning og projektgrænsen.

### LANDSKABS- KARAKTER

Delområdet omfatter hele landskabskarakterområdet "Viborg vest skov- og landbrugslandskab" samt den sydlige del af landskabskarakterområdet "Viborg by- og sølandskaber". Delområdets nordlige del er et småbakked uforstyrret landbrugslandskab i lille skala opdelt af levende hegn og med store plantager. Det øvrige af delområdet er et oplevelsesrigt, uforstyrret område, stærkt kuperet med stor naturrigdom og oplevelsesværdi, både geologisk, kulturhistorisk, natur- og landskabsmæssigt. I området ligger to samlede bebyggelser; forstaden Hald Ege, som er omkranset af skov, og landsbyen Dollerup på kanten af skovene.

### OPLEVELSESVÆRDI- KORTLÆGNING

Området er med undtagelse af den nordligste del kuperet, og en stor del er dækket af skov med Viborg Hedeplantage, Langskov, Hald Ege og Inderø Skov som de største, sammenhængende skvområder. Hald Ege området er det eneste område omkring Viborg, hvor der findes løvskov over 200 år, og hvor fornemmelsen af uberørt natur stadig kan findes. Særligt nær Hald Sø er der mange udsigtsmuligheder med særlig stor naturrigdom og markante landskabsformer. Området omkring Hald Sø rummer mange kulturhistoriske oplevelsesværdier, men også i den øvrige del af området er mange diger og fortidsminder. Området omkring Hald Sø er rigt på friluftsfaciliteter som bålpladser, naturskole, lejrpladser og stier.

**PLANLÆGNING** Området er delvist udpeget som område med særlige drikkevandsinteresser. Hald Sø-området er omfattet af en fredning, Natura 2000-område og udpeget som beskyttelsesværdigt kulturmiljø og værdifuldt geologisk område. Størstedelen af området er desuden udpeget som særligt beskyttelsesområde og støjfrit område. Flere støjkonsekvenszoner fra militære og civile aktiviteter strækker sig ind i områdets nordlige del.



Stanghede



Herover: Hedeområde vest for Ravnsbjergvej  
Herunder: Ved Hald Hovedgård, Fra Ravnsbjergvej mod øst



Dollerup Bakker

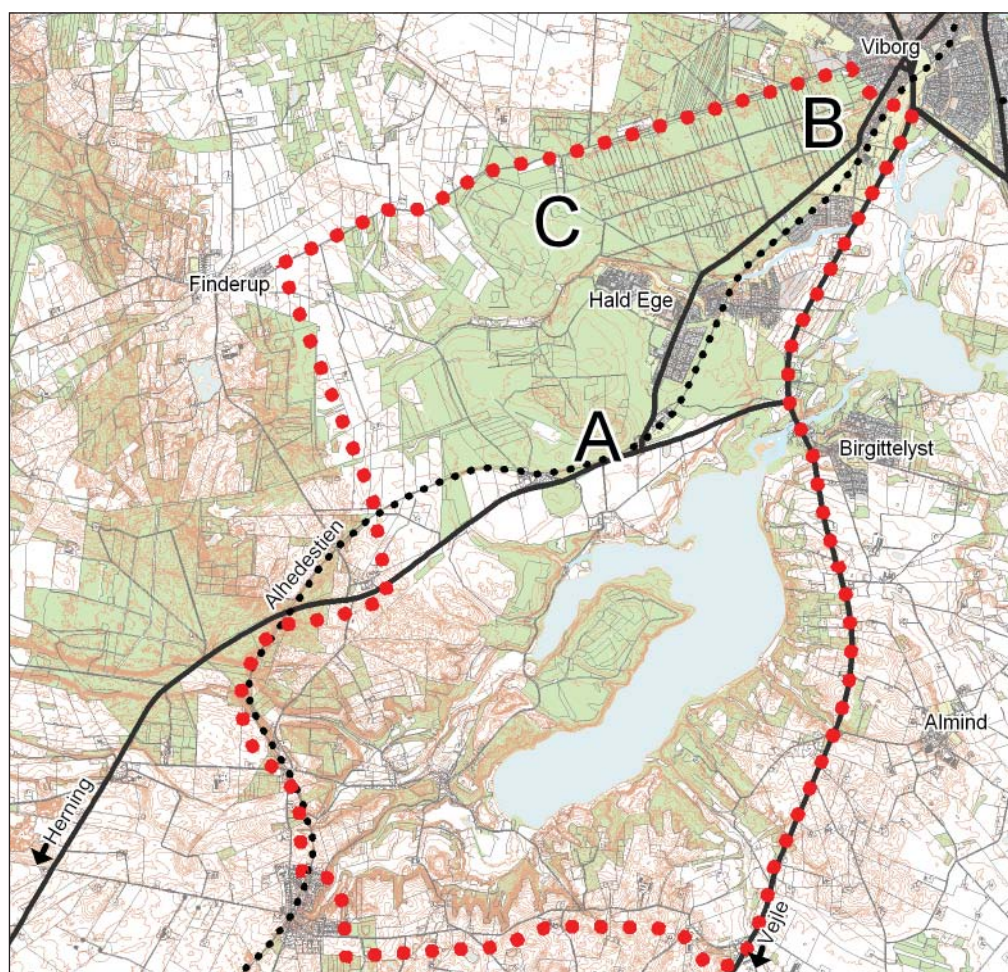


### Mål for Hald Sø og Hald Ege

Hald Sø og Hald Ege er et af Viborgs mest pittoreske naturområder, og skal bevares som sådan. Der skal ikke ske yderligere byudvikling, og de landskabelige, geologiske, naturmæssige og kulturhistoriske kvaliteter, der ligger i området, skal bevares. Området skal fastholdes og udvikles som kulturrigt, rekreativt udflugtsmål.

### Planprincipper

BY	Der kan ikke ske yderligere byudvikling i området. Hald Eges karakteristiske røde træbebyggelser og skovby-karakter skal bevares.
TEKNIK	Der kan ikke placeres tekniske anlæg inden for området ud over de anlæg, som måtte være nødvendige for områdets forsyning.
REKREATION	De storslåede, rekreative kvaliteter i området skal prioriteres højt og styrkes. Der kan etableres mindre, ikke skæmmende anlæg til understøttelse af friluftss aktiviteter og formidling som f.eks. lejrpladser, naturskole, faciliteter i forbindelse med bademuligheder og mindre, landskabeligt tilpassede parkeringsanlæg. Hald sø og søens nærområde skal fortsat være et vigtigt, rekreativt udflugtsmål, og forholdende for kano- og robådsejlad kan med fordel understøttes.
NATUR - KULTUR	De områder, som rummer oprindelig natur, og som tilbyder en eventyrlig skovfølelse, skal beskyttes og bevares i deres eksisterende tilstand. Hensynet til områdets natur og kulturhistoriske kvaliteter skal have førsteprioritet.

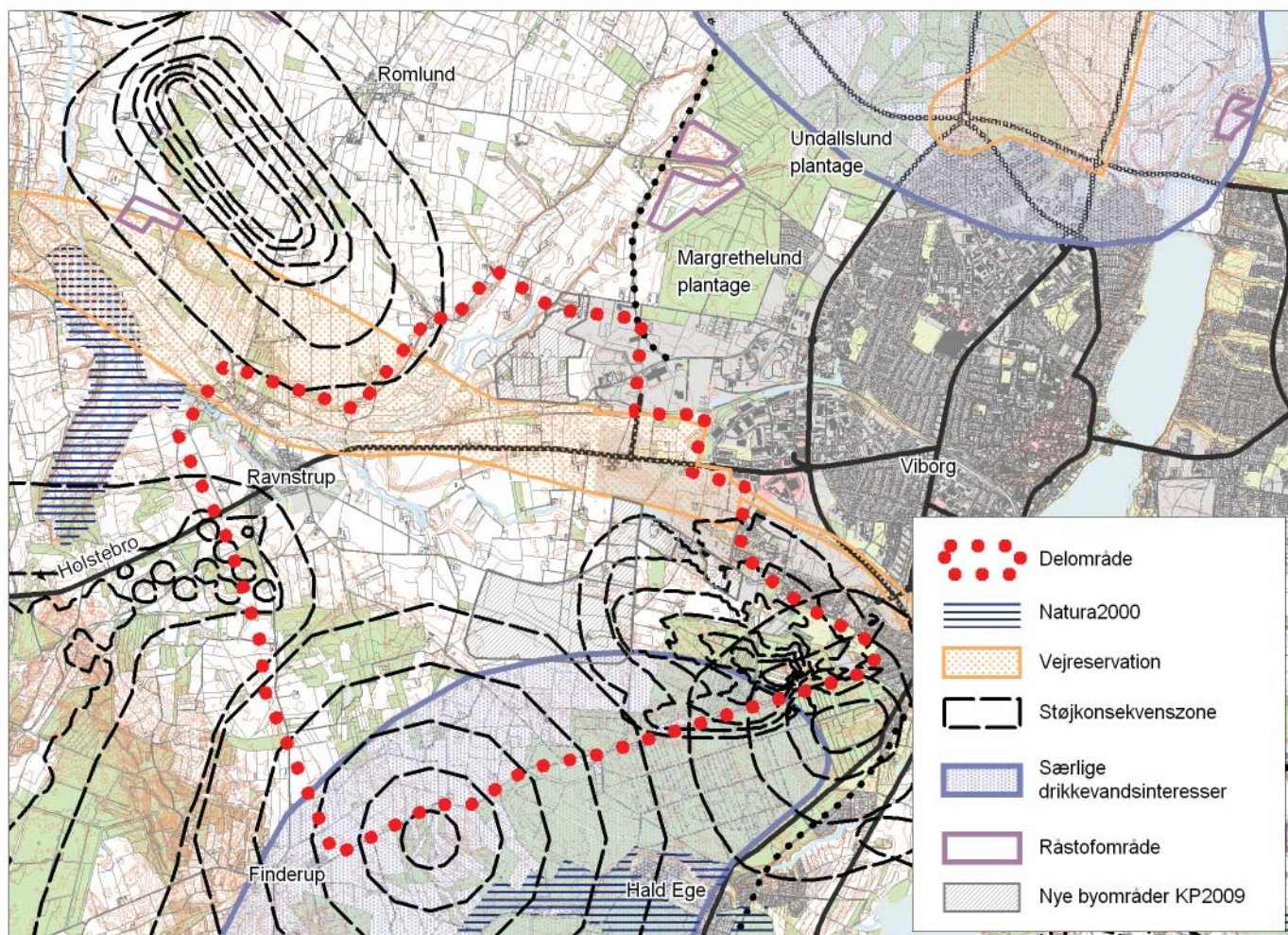


## Forslag til initiativer

- A) Områdets kulturhistorie samt naturgivne, geologiske kvaliteter skal formidles - bl.a. i samarbejde med naturskolen. Det kan markedsføres regionalt og nationalt som Hald Ege Naturpark. Skovbeplantningen på skrænterne mod søen bør fortsat plejes i samarbejde med Staten, så der sikres udsigt til søen.
- B) Af hensyn til områdets status af stilleområde og de rekreative kvaliteter, bør de eksisterende skydebaners påvirkning og placering vurderes nærmere. De kan evt. sammentænkes med et regionalt center for støjende friluftaktiviteter.
- C) Der bør arbejdes på at sikre gode stiforbindelser imellem Hald Eges skovområder og kommende byudviklingsområder i Faldborg vest.

I den kommende planlægning for skovrejsning skal udpegningen af skovrejsningsområder og områder, hvor skovrejsning er uønsket, eventuelt justeres.

# Delområde 6 – Vestbyen



## Forudsætninger og karakteristika

### AFGRÆNSNING

Delområdet ligger vest for Viborg by på begge sider af rute 26 (Viborg-Skive). Mod syd er det afgrænset langs Finderupvej og mod nord langs Jegstrup Bæk. Mod øst er grænsen ved kommuneplanens rammer og mod vest er grænsen ved projektafgrænsningen.

### LANDSKABS-KARAKTER

Delområdet ligger i landskabskarakterområdet "Ravnstrup Dallandskab", som indeholder smeltevandsdalen Faldborgdalen. Landskabet er fladt med levende hegn, mellemstore, intensivt dyrkede marker og en bræmme af ekstensivt dyrkede vådområder langs vandløbende. Der er enkelte skove i området. Den åbne dal med vide udsigter mod nord og vest er en vigtig kvalitet i området. Den sydlige del af området er i større skala end det øvrige og her opleves "smeltevandssletten" markant. Viborg by præger visuelt den østlige del af området. I området er en enkelt by, Ravnstrup er den eneste samlede bebyggelse og foruden den er spredte enkeltbebyggelser. Igennem området forløber Rute 26 og jernbanen.

### OPLEVELSESVÆRDI-KORTLÆGNING

Området rummer skovene Liseborg Plantage og Gårdsdal Krat, men der er kun et enkelt mindre område med mulighed for at opnå skovfølelse. Langs delområdets sydlige grænse findes en lang række gravhøje, der ligger på linje, ligesom der er enkelte diger i området. Liseborg Plantage rummer en skydebane. Idrætsanlægget Liseborg Centret ligger i området. Derudover er ingen fri-luftsanlæg eller andre særlige oplevelsesmuligheder i området.



**PLANLÆGNING** Faldborgdalen er udpeget som nationalt geologisk interesseområde. Langs vandløbene er der udpeget særlige beskyttelsesområder. Der er flere bindinger i området; bl.a. en reservation til forlægning af Rute 26 på tværs af området og en naturgasledning, der løber øst for Ravnstrup. Mod syd er særlige drikkevandsinteresser. I området er støj fra flere skydebaner. Øst for området er en udbygning med boliger, erhverv og detailhandel igang.



*Fra Faldborgdal ved Ravnstrup*



*Fra Faldborgdal*



*Eksempel på et ekstensivt anvendt vådområde i delområdet*

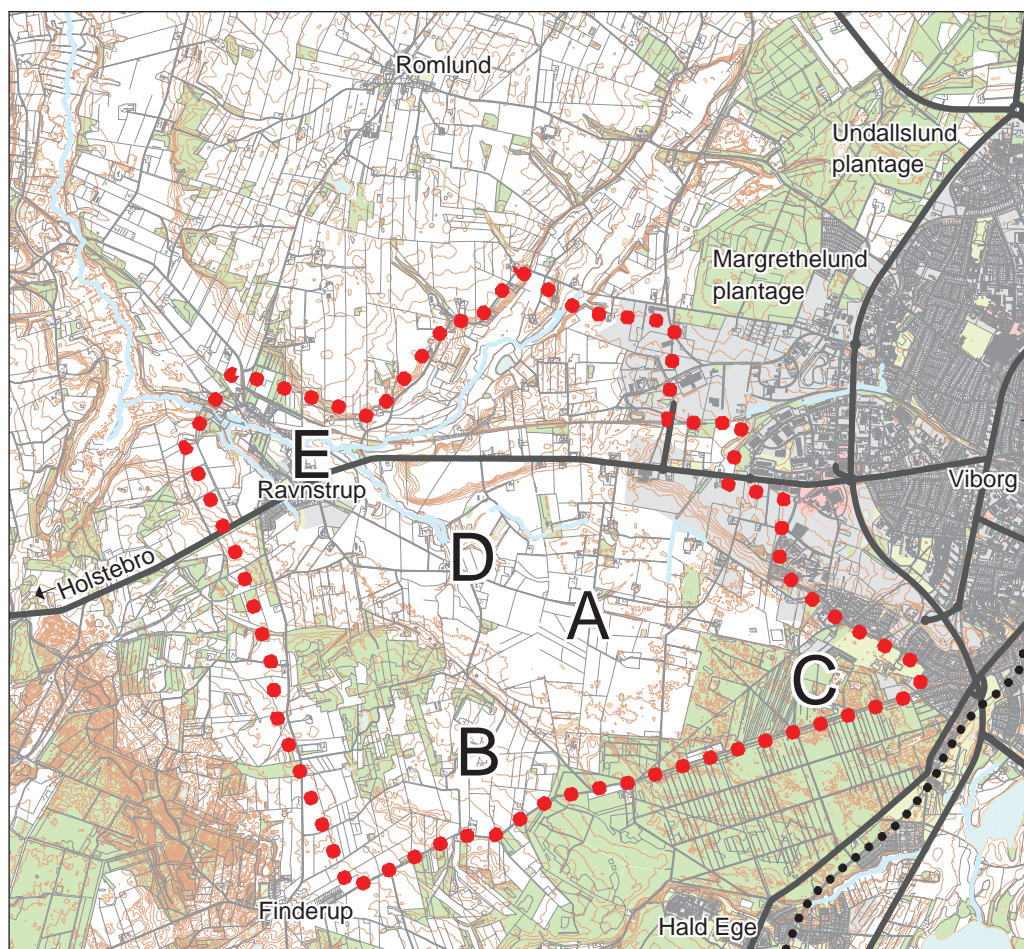
### Mål for vestbyen

Vestbyen skal udvikles som Viborgs vestlige byport og byens grænse mod vest skal være veldefineret. De eksisterende og nye boliger skal have nærrecreative muligheder. Faldborgdalens topografi skal tydeliggøres og udsigten på tværs af landskabet bevares; området skal derfor forblive åbent mod vest.

Eventuel byudvikling skal indpasses områdets særlige karakter og de geologiske og landskabelige kvaliteter.

### Planprincipper

BY	Der kan ske byudvikling i den østlige del af området. Bebyggelsen skal indpasses i omgivelserne samt placeres og udformes, så den danner en klar grænse mellem byen og dallandskabet.
TEKNIK	Eventuelle tekniske anlæg skal placeres med respekt for stedets landskabelige kvaliteter. Dalen skal så vidt muligt friholdes for høje genstande.
REKREATION	De rekreative muligheder i skovene bør styrkes og vedligeholdes, og det skal overvejes, om der kan ske yderligere skovrejsning for at skabe en grøn sammenhæng fra Liseborg Plantage vestover til Gårdsdal Krat. Mulighederne for offentlig adgang mellem de nærliggende boligområder og det åbne land samt skovene skal øges. Der skal skabes rekreativ forbindelse mod nord, til Delområde 1 - Plantagerne.
NATUR - KULTUR	Faldborgdalens lavbundsområder opleves tydelige i landskabet, og der bør sikres en åben, grøn sammenhæng imellem disse. Dalens sider kan markeres ved beplantning eller i form af en klart afgrænset byudvikling. Den vestlige del af Faldborgdalen er det mest dramatiske landskabsrum, og skal som sådant friholdes for såvel byudvikling og skovrejsning, idet det kan sløre de visuelle kvaliteter.



## Forslag til initiativer

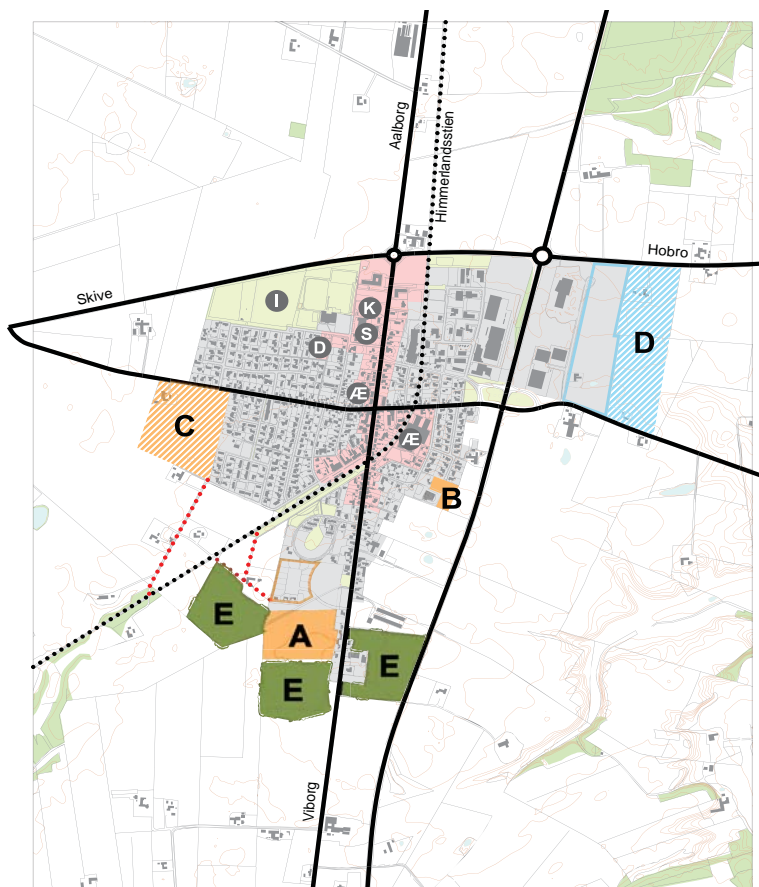
- A) Der skal arbejdes for at etablere stiforbindelser som forbinder Liseborg Plantage og Gårdsdal Krat med eksisterende og kommende byudviklingsområder.
- B) Der skal udformes en strukturplan for det kommende boligområde, som tilfører området rekreative kvaliteter og indarbejder de eksisterende i form af grønne områder, bække og vådområder samt mindre, spredt beplantning. Planen skal sikre et åbent slettelandskab ned mod Liseborg Plantage og indarbejde stiforbindelse til Hald Ege samt til Margrethelund og Undallslund.
- C) Det skal overvejes, om der skal etableres rekreative aktiviteter i Liseborg Plantage side om side med skydebanen, eller om denne bør placeres andetsteds. Liseborg Plantage kan på sigt åbnes og udvikles som et aktivt, rekreativt område med f.eks. skovlegeplads.
- D) Der skal udarbejdes en strukturplan for det kommende erhvervsområde, som indtænker hensyn til åløb og bække samt vådområder i form af en blå/grøn korridor med stiadgang. Der kan med fordel arbejdes med naturgenopretning af de våde områder.
- E) I den kommende planlægning for skovrejsning skal det overvejes, om der skal udpeges skovrejsningsområder og områder, hvor skovrejsning er uønsket.

## Hovedgreb – Møldrup



I Møldrup er landbrugsfladen med det vide udsyn den fremherskende karakter. Byen har behov for at få tilført rekreative kvaliteter og mulighed for byudvikling. Den overordnede figur i Møldrup bliver derfor en cirkel med frit udsyn ud i det åbne land, afbrudt af en rekreativ kile syd for Skivevej.

## Kommuneplanlægning – Møldrup



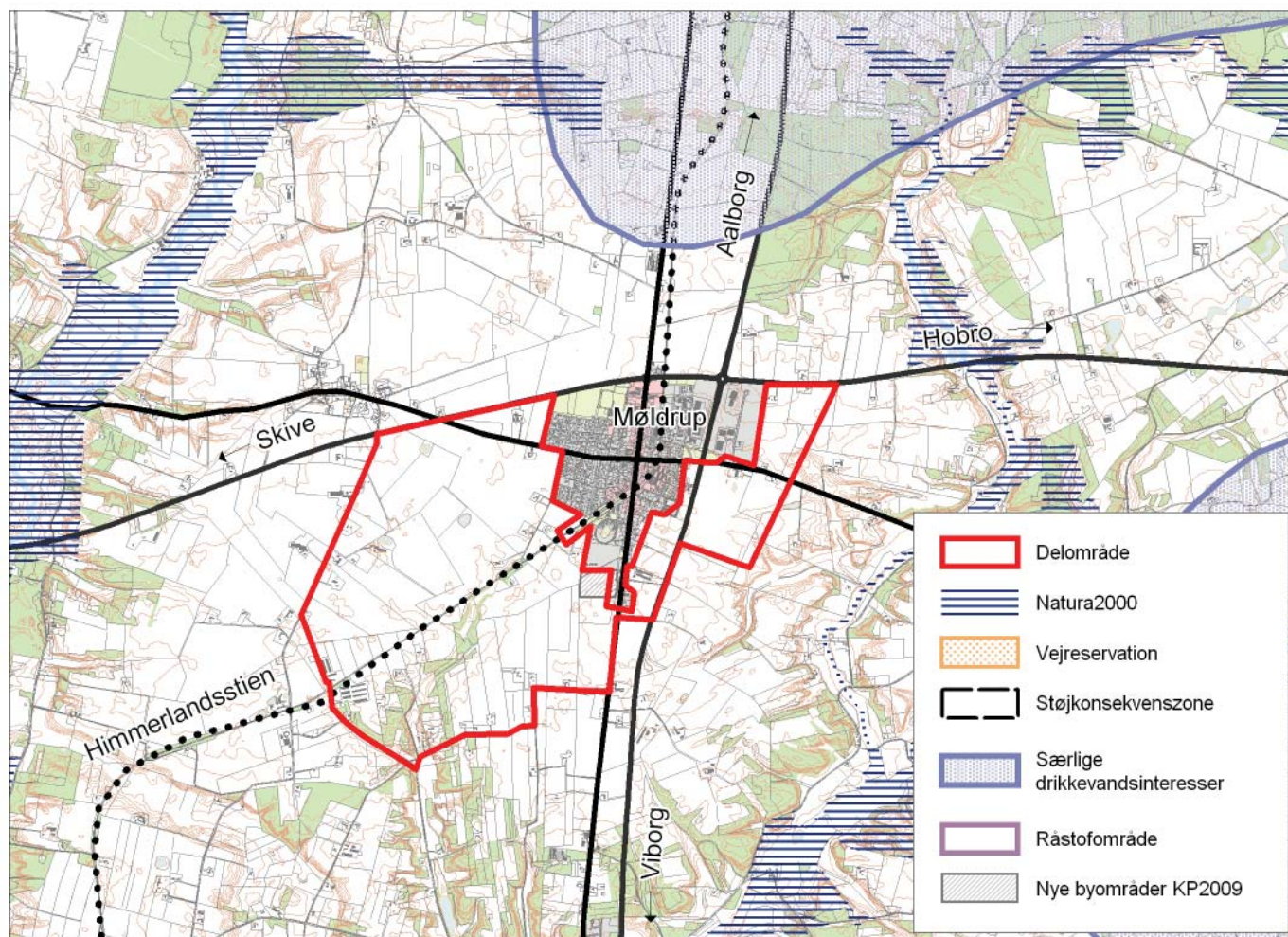
### Kommuneplanlægningen ved Møldrup

Byskitse for Møldrup by fra Kommuneplan 2009-2021. Med orange er vist fremtidige boligområder, orange skravering er perspektivområder. Med blå er vist fremtidige erhvervsområder, også her er skraveringen perspektivområder.

De grønne områder (E) viser nye skove.

Ej målfast.

# Delområde 7 – Himmerlandskilen



Møldrups bynære landskaber ligger samlet i et område, som skal styrke byens bosætningskvaliteter - primært ved ny skovrejsning, bedre rekreative kvaliteter og nye byudviklingsområder. Der er ingen natur- eller planmæssige bindinger i delområdet.

## Forudsætninger og karakteristika

### AFGRÆNSNING

Delområdet er afgrænset af Skivevej og Møldrup by mod nord, og af Hørupvej, Hørup Møllevej og Nørdamvej mod syd og vest.

### LANDSKABS-KARAKTER

Delområdet udgør en del af landskabskarakterområdet "Møldrup landbrugsflade". Terrænet er forholdsvis fladt med vide udsigter over intensivt udnyttede landbrugsflader, enkelt-rækkede levende hegn, spredte gårde og mindre veje. Der er kun spredte træbevoksninger. En erosionsdal med et mere ekstensivt præg adskiller sig fra det øvrige område. Dele af området er visuelt præget af erhversområdet i Møldrup og andre dele af højspændingsledninger. Området er gennemskåret af rute 13, Viborg-Ålborg og tangeres af rute 579, Skive-Hobro. Det tidligere jernbanespor, som nu er en rekreativ sti - Himmerlandsstien - løber gennem området.

### OPLEVELSESVERDI-KORTLÆGNING

Der er ingen muligheder for at opleve skovfølelse i området, og kun få og små naturområder i det flade, åbne landbrugslandskab. Himmerlandsstien og de vide udsigter udgør de væsentligste oplevelseselementer i området.

### PLANLÆGNING

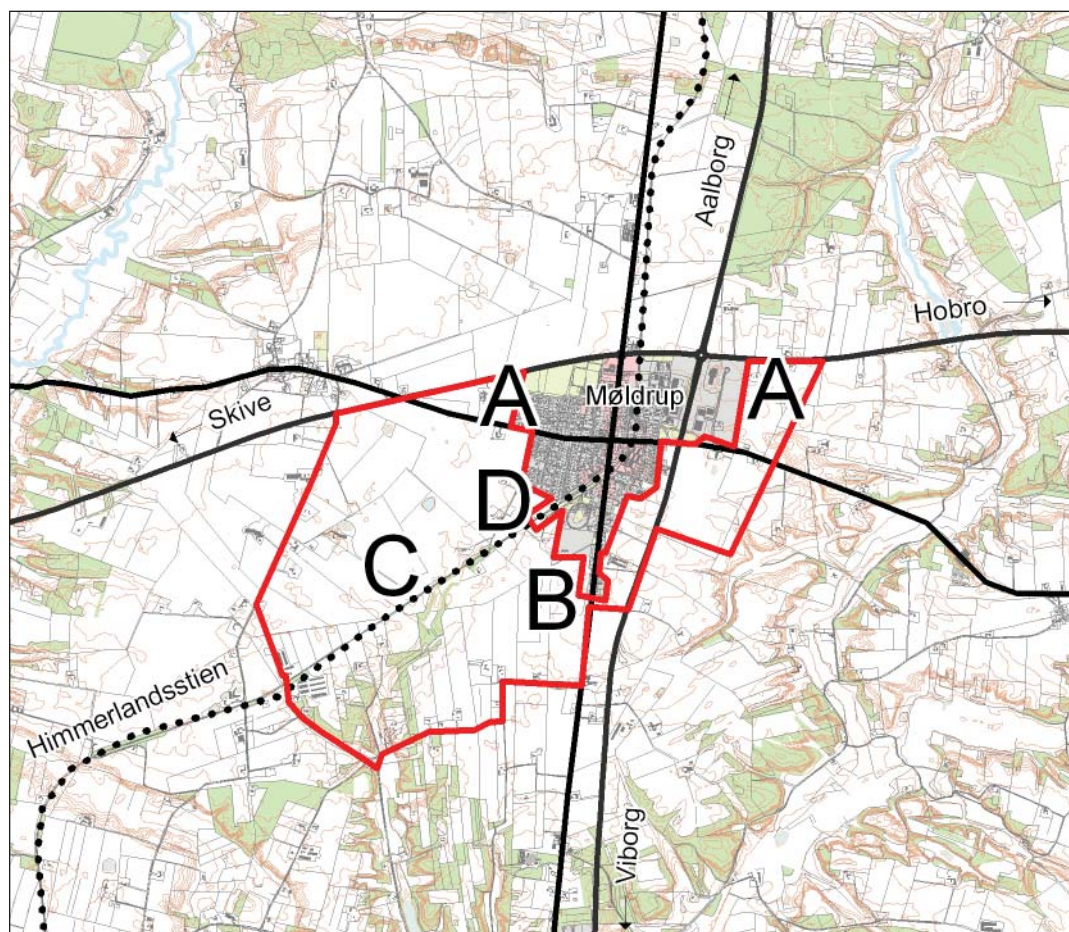
Syd, vest og øst for Møldrup by er der udlagt mulige byvækstarealer. Erosionsdalen i syd er udpeget som særligt beskyttelsesområde. Der er ingen særlige drikkevandsinteresser i området.

## Mål for Himmerlandskilen

Møldrup skal vokse moderat med såvel boliger som erhverv. Byen skal tilføres yderligere nærrecreative kvaliteter, som kan forbedre de eksisterende muligheder, herunder Himmerlandsstien.

## Planprincipper

BY	Der kan ske byudvikling i form af boliger som byafgrunding i den nordvestlige og den sydlige del af området. Byudvikling til boliger bør tænkes sammen med skovrejsning og etablering af rekreative kvaliteter. Øst for Møldrup ved Skivevej kan der ske byafgrunding i form af et nyt erhvervsområde.
REKREATION	De rekreative kvaliteter i og omkring Møldrup skal styrkes. Der skal arbejdes for at etablere og sikre stiforbindelser, fælles friarealer og grønne områder. Himmerlandsstien er byens vigtigste rekreative forbindelse, som kan understøttes gennem yderligere stiplanlægning og naturpleje af de omkringliggende arealer. Himmerlandsstien skal fremstå som et markant spor ind i byen, og der må ikke ske skovrejsning eller byudvikling tæt op ad denne. Ved stiens møde med byen kan der udlægges en åben byfælled.
NATUR - KULTUR	Der kan ske skovrejsning med løvskov i den sydlige del af området som afgrænsning af byen mod syd. Skoven skal trækkes tilbage fra Himmerlandsstien og Gl. Viborgvej.



## Forslag til initiativer

- A) Der kan ske byudvikling med boliger nordøst og syd for byen. Erhvervsområdet kan udvides mod nordøst.
- B) Ved planlægningen af et boligområde i Møldrups sydlige del, skal skovrejsning indgå om integreret del af byudviklingen.
- C) I tilknytning til Himmerlandsstien kan der etableres rekreative faciliteter f.eks. i form af legeplads, rasteplass og toiletter. Projektet kan udføres i samarbejde med Møldrups borgere.
- D) Hvor Himmerlandsstien møder byen fra vest skal området holdes åbent, eventuelt som byfælled, der afgræsses. Projektet kan udføres i samarbejde med Møldrups borgere.

# Idé til projektmodel og generelle synergier

Projektet lægger sig tæt op ad kommuneplanen, hvis sigte er at fastlægge retningslinjer og afveje overordnede arealinteresser inden for et geografisk område. Det er Viborg Kommunes mål at opnå et plangrundlag, som sikrer den bedst mulige kvalitet i de bynære landskaber og samtidig tilgodeser en bred vifte af de mange arealinteresser.

Ikke alle de idéer, som opstod undervejs i projektet, indgår direkte i mellempånen. De bedste af dem bliver præsenteret i dette afsnit, der skal læses som udtryk for emner og metoder projektgruppen ønskede at arbejde videre med, hvis ikke ressourcerne satte begrænsninger.

## PROJEKTMODEL

Nedenfor er en model for projektet, der er baseret på tanken om at udarbejde retningslinjer for hvert enkelt delområde jf. emnekataloget i planlovens § 11.

De konkrete delområder skulle være tilpas homogene i karakter og oplevelsesværdi, til at der kunne udarbejdes retningslinjer for hvert område. De specifikke retningslinjer udformes for de emner i planlovens §11, som er relevante inden for det enkelte område.

Det betyder, at retningslinjerne ikke blot er en direkte overførsel af beskyttelses- og benyttelsesinteresser, men en samlet afvejning af politiske og faglige holdninger, kortlægning og bindinger.

Modellen er delvis indgået i projektet, da inddelingen af planprincipperne på fire emner er direkte udsprunget heraf.

<b>BY</b>	<ol style="list-style-type: none"><li>1) udlægning af arealer til byzoner og sommerhusområder</li><li>2) beliggenheden af områder til forskellige byformål</li><li>3) den kommunale detailhandelsstruktur</li></ol>
<b>TEKNIK</b>	<ol style="list-style-type: none"><li>4) beliggenheden af trafik anlæg,</li><li>5) beliggenheden af tekniske anlæg,</li><li>6) beliggenheden af områder til virksomheder med særlige beliggenhedskrav</li><li>7) beliggenheden af de i § 11 g [VVM-pligtige] nævnte anlæg,</li><li>8) sikring af afvejning mellem støjbelastede arealer og støjfølsom anvendelse</li></ol>
<b>REKREATION</b>	<ol style="list-style-type: none"><li>9) beliggenheden af arealer til fritidsformål og rekreative områder</li></ol>
<b>LANDBRUG</b>	<ol style="list-style-type: none"><li>10) udpegning og sikring af særlig værdifulde landbrugsområder</li></ol>
<b>NATUR OG KULTUR</b>	<ol style="list-style-type: none"><li>11) skovrejsningsområder og områder, hvor skovrejsning er uønsket</li><li>12) lavbundsarealer og mulige nye vådområder</li><li>13) varetagelsen af naturbeskyttelsesinteresserne</li><li>14) sikring af kulturhistoriske bevaringsværdier</li><li>15) udpegning og sikring af landskabelige bevaringsværdier</li><li>16) udpegning og sikring af geologiske bevaringsværdier</li><li>17) anvendelsen af vandløb, søer og kystvande,</li><li>18) arealanvendelsen i kystnærhedszonen jvfr § 5 a, stk. 1, og § 5 b</li></ol>



## 1 Baggrund

Holdninger

Kortlægning

Bindinger

## 2 Hovedstruktur

Overordnede mål og retningslinjer - hvad vil Viborg Kommune med de bynære landskaber?

## 3 Specifikke mål og retningslinjer

Temaområde 1

Temaområde 2

Temaområde 3

.....

	Temaområde 1	Temaområde 2	Temaområde 3	.....

# Generelle synergier til fremme af kvalitet i de bynære landskaber

Af planlovens §1 fremgår det, at "Loven skal sikre, at den sammenfattende planlægning forener de samfundsmæssige interesser i arealanvendelsen og medvirker til at værne landets natur og miljø, så samfundsudviklingen kan ske på et bæredygtigt grundlag i respekt for menneskets livsvilkår og for bevarelsen af dyre- og plantelivet."

I mange tilfælde vil en sammensat anvendelse af et område betyde, at flere interesser kan tilgodeses under ét.

I det følgende præsenteres flere arealanvendelser/funktioner, som med fordel kan kombineres.

Det er ikke alle kombinationer, der er anvendelige alle steder i de bynære landskaber. Omdannelse og udvikling skal ske under hensyntagen til det enkelte områdes forudsætninger og karakter.



**Ny skov er et markant landskabselement, der kan beskytte grundvandet og skabe nye, nærrecreative kvaliteter.**

## Skovrejsning i områder med drikkevandsinteresser

En bevidst planlægning for skovrejsning omkring vandboringer og på arealer med særlige drikkevandsinteresser kan være med til at beskytte vandressourcerne og samtidig tilføre landskabelige og rekreative kvaliteter til området. I nogle områder er skovrejsning dog uønsket p.g.a. øvrige landskabshensyn.



**Får og andre husdyr kan afgræsse svært tilgængelige områder**

## Ekstensivt landbrug i følsom natur

Naturområder med lav dyrkningsværdi og stor følsomhed som f.eks. lavbundsarealer, moser og områder grænsende op til åer og søer kan udlægges til afgræsning eller til plejede naturområder. Dette sikrer vedligeholdelsen af naturtyperne og tilfører landbrugsmæssige og rekreative værdier til områderne.



**Oplevelsen af vild natur kan styrkes ved naturgenopretning**

## Naturgenopretning og reetablering af områder kan tilføre landskabelige kvaliteter og styrke flora og fauna.

Genopretnings- og bearbejdningsprojekter i natur og landskaber kan øge kvaliteten af disse til glæde for såvel dyre- og planteliv som de rekreative interesser. Reetablering af råstofgrave kan give nye søer og et spændende landskab.

## Landskabstilpasset bebyggelse

Bebyggelse kan i kraft af sin placering og udformning være med til at definere og synliggøre landskabstræk. Det kan f.eks. være ådale, plateauer og grønne korridorer, som herved bliver mere værdifulde som nærrecreative områder og samtidig kan styrkes ved bevaring og pleje. Bebyggelsen kan udformes, så den træder tilbage og respekterer et værdifuldt landskab eller en smuk udsigt.



Byen som kant kan definere landskabets form og bidrage til, at en stor del af bebyggelsen får udsigt.



Byen i skoven har store nærrecreative kvaliteter og kan fremstå mere eller mindre vild



Naturområder, som trækkes ind i en bebyggelse, giver spændende rum



Stier er med til at binde områder sammen. En hævet stibro giver en særlig oplevelse.