



Morsø Kommune og Plan09

PLAN09-PROJEKTET

HELHEDER OG KOMPETENCER I DET ÅBNE LAND

BILAG - LANDSKABSWORKSHOPS

juni 2009



PLAN09

NIRÅS
KONSULENTERNE



Udarbejdet i juni 2009 af
NIRAS Konsulenterne
for
Morsø Kommune og
Plan09

INDHOLD

Bilag 1 - materiale til workshop I	04
Bilag 2 - materiale til workshop II	10
Bilag 3 - målsætninger og retningslinjer	19
Mål og retningslinjer for natur	20
Mål og retningslinjer for landskab	22
Mål og retningslinjer for særlige beskyttelsesområder	24
Bilag 4 - workshopprogrammer	27
Program for workshop I	27
Program for workshop II	28
Bilag 5 - deltagernes evaluering	29
Evalueringskema, workshop I	29
Evalueringskema, workshop II	30

BILAG 1 - MATERIALE TIL WORKSHOP I

Arbejdsark med information om den relevante lovgivning.

LOVGIVNING

PLANLOVEN

LOVENS FORMÅL
§ 15a, 2
Loven klæger særligt:
... at der skabes og bevares værdifulde bebygget, bymiljøer og landskaber...

KOMMUNEPLANENS INDHOLD
§ 17a
Kommuneplanen skal indeholde retningslinjer for:
... sikring af landskabelige bevaringsværdier og beliggenheden af områder med landskabelig værdi, herunder større, sammenhængende landskaber.
... værgelse af naturbeskyttelsesinteresser, herunder beliggenheden af naturområder med særlige naturbeskyttelsesinteresser, af økologiske forbindelser samt af potentielle naturområder og potentielle økologiske forbindelser.

STATSLIGE KRAV TIL KOMMUNEPLANENS RETNINGSLINIER
(Statlige interesser i kommuneplanlægningen - 2009)

LANDSKAB

- Kommuneplanens retningslinjer og rammer skal sikre, at de ikke bremser udviklingen for andre end samfundsmæssigt nødvendigt byggeri og anlæg.
- Kommuneplanens retningslinjer og rammer skal sikre, at landskabskvalitet og mellem byerne beholdes for byggeri og anlæg med henblik på at sikre opbevaring af forbindelsen mellem by og land, af hensyn til placering i landskabet samt på at skabe attraktive rammer for rekreation.
- Kommuneplanens retningslinjer og rammer skal sikre, at nye anlæg ikke forringer landskabskvaliteten og udvælgelse af landskaber, herunder et geologiske og andre værdifulde landskabsstræk ikke sløres eller ødelægges af bebygget, belyst, tekniske anlæg, beplantning eller lignende.
- Kommuneplanens retningslinjer og rammer skal sikre, at anlæg generelt tilpasses landskabet ved placering i terrænet, ved bygningshøjde og - materiale samt ved belystning for at undgå også langstrakte negative konsekvenser for landskabet.

NATUR

Der skal fastlægges retningslinjer, som sikrer, at det samlede naturnetværk beskyttes mod indgreb i form af byvækst, veje, andre tekniske anlæg mv., der kan forringe den biologiske mangfoldighed og spærringsmulighederne for de vilde planter og dyr.

REGIONPLANRETNINGSLINIER

LANDSKABET MELLEM BYERNE
(Løfter for de særlige beskyttelsesområder)

- Der er hensigtsmæssigt, at der skal være plads til natur i landskabet. Levesteder og spredningskorridorer for det naturlige dyreliv og planteriv skal så vidt muligt opretholdes og nye skal søges etableret. Landskabsværdier og lokale kulturhistoriske værdier skal beskyttes.
- Mindre og isolerede beliggende naturområder kan kun tilføres fremtid, hvis det sker som led i et projekt, der ud fra en samlet betragtning er fordelagtigt for natur og landskab.
- Byggeri og anlægsarbejder skal udformes og placeres under hensyn til landskabsværdier og natur- og kulturværdier og med mindst muligt anlægsforbrug. I forbindelse med landskabets strukturudvikling skal det størstedele, at kulturhistoriske og landskabelige værdier respekteres.
- Anlægsarbejder og byggeri i de særlige beskyttelsesområder og kulturmiljøer, som er udpeget i retningslinjerne 21 og 22, må ikke placeres eller udføres således, at der i væsentlig grad forringer de landskabelige og natur- og kulturhistoriske værdier i disse områder.

SÆRLIGE BESKYLTELSESOMRÅDER

- Der er hensigtsmæssigt, at der for at fremme levevilkårene for dyr og planteriv, for at forbedre miljøet og for at forbedre befolkningens rekreative muligheder skal være et frimærket og sammenhængende net af naturområder i amtet.
- Som grundforarbejde i dette net fastlægges de på kort 21 og kortlag 2 viste særlige beskyttelsesområder. Naturværdier og de kulturhistoriske, geologiske og landskabelige værdier i disse områder skal beskyttes. Beskyttelsesreglerne skal gå forud for andre interesser.
- I de internationale beskyttelsesområder, som er vist på kortlag 2 og kort 21, gælder særlige regler. Der må ikke planlægges eller gives konkrete tilladelser, som er i strid med konventionerne i disse områder.
- Indgrib i de særlige beskyttelsesområder, der ændrer arealernes naturtilstand, må kun finde sted, hvis det samlede resultat bliver forbedret levevilkår for det naturlige dyreliv og planteriv, eller hvis fornuftige muligheder for landskabelige værdier for ameniteten kan opnåes indgribet.
- Anlægsarbejder og byggeri må ikke placeres i de særlige beskyttelsesområder hvis det indebærer en forringelse af de landskabelige, naturmæssige eller kulturhistoriske værdier, der ligger til grund for udpegningen.

Retningslinjerne i "Regionsplan 2009" fastholdes med retsurk. Hvis der er brendende landskabsudvikling, såvel kommunerne har opdateret deres kommuneplaner med det nye indhold. Al indgreb i Regionsplanens udpegninger må ikke forringe beskyttelsesinteresser.

Arbejdsark til udarbejdelsen af principper for retningslinjerne.

1 PRINCIPPER FOR RETNINGSLINJER

SERVICETJEK PÅ RETNINGSLINIER

ER RETNINGSLINJEN...

- ... i tråd med vision, mål og strategi?
- ... klar, præcis og forståelig?
- ... operationel og administrerbar?
- ... afvejet i forhold til andre interesser?
- ... grundlag for et skøn?
- ... lovlig?

RETNINGSLINIER FOR MORS

HVAD ER DET VIGTIGT AT RETNINGSLINJERNE ...

... understøtter? ... sigter imod? ... tager højde for? ... kan bruges til?

5

Landskabskarakterbeskrivelse for Erslev Kær

- til brug som eksempel i udformningen af mål og retningslinjer
(1. side vist som eksempel)

Erslev Kær



Landskabskarakteren

Karakteristisk for området er især den brede og flade dalbund med drænede, opdyrkede og græsede arealer, som afgrænses af jævnt stigende dalsider. Det er endvidere karakteristisk at gårde og landsbyer ligger langs overkanten af dalstrøget i overgangen til de omkringliggende landbrugsflader. I dalbund og på dalsider præger enkelte levende hegn og bevoksning langs drækanaler, som er nord-/sydorienteret landskabsbilledet.

Den brede dalbund, de jævnt skrånende dalsider og den sparsomme bevoksning skaber overordnet set et åbent og enkelt landskab. Det er karakteristisk, at der fra overkanten af dalstrøget findes vide udsiger over området.

Sidedalene omkring Solbjerg Å, Pudsgaard Bæk og Else bæk fremstår markant smallere end "hoveddalstrøget" og fremstår derfor som mere lukkede landskabsrum.

Ved kysten præges landskabet af den åbne vandflade og rørskov omkring Jølby Nor.



Jølby Nor

Hoveddalstrøget v. Lyngbro bæk

2

3

4

5

Arbejdsark for særlige beskyttelsesområder

Til brug ved udarbejdelsen af forslag til mål og retningslinjer

2 SÆRLIGE BESKYTTELSESOMRÅDER

SÆRLIGE BESKYTTELSESOMRÅDER PÅ MORS

De særlige beskyttelsesområder rummer landskaber med særlige kvaliteter, naturbeskyttelsesområder og geologiske interesseområder. Igennem en landskabskarakteranalyse, en gennemgang af eksisterende viden om øens naturområder og miljøministeriets udpegning af geologiske interesseområder er udarbejdet detaljeret kortmateriale, som viser hvilke dele af de særlige beskyttelsesområder, der er udpeget på baggrund af landskabelige interesser, og hvilke dele, der er udpeget på baggrund af naturinteresser og geologiske interesser.



Regionplan 2005

Særlige beskyttelsesområder



2 SÆRLIGE BESKYTTELSESOMRÅDER

KOMMUNENS MÅL FOR SÆRLIGE BESKYTTELSESOMRÅDER (NATUR OG LANDSKAB)

FORSLAG TIL MÅL...

- Fremme biologisk mangfoldighed ved at arbejde med naturområdernes bevaring og kvalitet.
- At skabe sammenhæng mellem eksisterende naturområder.
- Sikre at Mors også i fremtiden rummer karakterstærke og oplevelsesrige landskaber.
- Sikre at kysterne fortsat udgør et sammenhængende og oplevelsesrigt landskabsstrøg.
- Skabe plads til landbruget under hensyntagen til de landskabelige og naturmæssige kvaliteter og karakteristika.

• ...

• ...

• ...

• ...

• ...

• ...

• ...

• ...

• ...

• ...

• ...

• ...

• ...

• ...

• ...

• ...

• ...

• ...

• ...

• ...

• ...

• ...

• ...

• ...

• ...

• ...

• ...

• ...

• ...

• ...

• ...

• ...

• ...

• ...

• ...

• ...

• ...

• ...

• ...

• ...

RETNINGSLINIER

I DE SÆRLIGE BESKYTTELSESOMRÅDER GÆLDER...

(Her formuleres den generelle retningslinje for de særlige beskyttelsesområder, som dækker både landskab, natur og geologi).



Arbejdsark for landskab

med en beskrivelse af de overordnede landskabstræk og inddelingen i landskabskarakterområder.

3 LANDSKABET PÅ MORS

DE OVERORDNEDE LANDSKABSTRÆK

Morsø ligger midt i Limfjorden med en lang og buget kystlinje, markante bakkelandskaber, dalstrøg og åbne landbrugsflader som danner et varieret og oplevelsesrigt landskab.

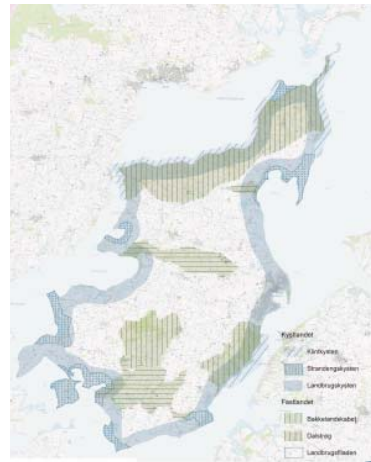
I bakkelandskaberne skabes et dramatisk bakket terræn, varieret arealanvendelse med stedvis ekstensiv drift, oplevelsesrige landskaber, som typisk fremstår uforstyrrede af større tekniske anlæg og dominerende bygger. Fra de højere liggende dele af bakkelandskaberne er ofte vide udsigter ud over landskabet.

På morænefladerne, som især findes på den sydlige del af øen, dominerer landbruget og skaber typisk et meget åbent landskab med store sammenhængende dyrkede marker, store gårdanlæg og bevoksning knyttet til bygninger og levende hegn. Enkelte småår gennemskærer landbrugsfladerne.

Dalstrøg, omkring Erslev Kær, Skarum Enge og Vejerslev Å, strækker sig fra øens centrale dele, hvor de skærer sig ned de åbne landbrugsflader og løber ud mod kysterne. I dalstrøgene domineres landskabsoplevelsen af de flade dalbunde hvorfra dalsiderne rejser sig op mod de omkringliggende landbrugsflader. Typisk ligger bebyggelsen placeret på overkanten af dalsiderne og understreger dalstrøgenes form. Ofte er dalbundene drænedede og opdyrkede men præges hist og her af ekstensiv drift.

Hvor de storbakkede randmorænelandskaber møder kysten findes de dramatiske klintkyster hvor områdets geologiske dannelseshistorie kan læses. Bag oddedannelser og fremspring på kystlinjen findes typisk store sammenhængende strandengsarealer, hvor natur og landskab tilsammen danner en oplevelsesrig overgang mellem land og hav. Fælles for kystlandskaberne er at de typisk er ganske uforstyrrede af tekniske anlæg og endvidere rummer store landskabelige oplevelser. Oplevelserne knytter sig bl.a. til de tydelige visuelle sammenhænge til modstående kyster og karakteren af disse har stor betydning for landskabsoplevelsen på Mors – og omvendt.

De landskabelige kvaliteter og oplevelsesrige områder, knyttet til bakkelandskaberne og dalstrøgene, præger især den nordlige og den sydlige del af øen. De ligger alle i sammenhæng til kysten, der ligger som et sammenbindende landskabsbånd, rundt langs hele øen.



3 LANDSKABET PÅ MORS

INDDELING I LANDSKABSKARAKTEROMRÅDER

Landskabet på Morsø er analyseret med udgangspunkt i landskabskaraktermetoden. Via analysen er kommunen opdelt i 16 karakterområder der hver især fremstår med sin særlige karakter, oplevelsesmuligheder og tilstand.

KARAKTEROMRÅDE 2, EJERSLEV SEJERSLEV OMRÅDET

Landskabet i Ejerslev Sejerslev området præges af det højtliggende og storbakkede terræn, hvor åbne markfelter og sparsom beplantning giver mulighed for lange kig udover landskabet. Området ligger ud mod kysten, hvorfra der er lange udsigter til modstående kyster. Hundsløvningen gennemskærer området fra nord mod syd, som et lavereliggende dalstrøg, med dyrkede dalsider og drænet opdyrket dalbund.

KARAKTEROMRÅDE 3, DRÅBYOMRÅDET

Karaktergivende for området er især den bølgede landbrugsflade, hvor de dyrkede marker adskilles af fragmenterede levende hegn og spredtliggende gårde. Endvidere er der visuelle sammenhænge til kystlandskabet og de højtliggende og storbakkede nabokarakterområder Serjerslev - Ejerslev og Salgerhøj - Hanklit.

KARAKTEROMRÅDE 4, SALGERHØJ - HANKLIT

Det højtliggende og dramatiske storbakkede terræn skaber med kraftige levende hegn på de dyrkede marker og stedvis ekstensive græsningsarealer med spredtliggende kratområder et varieret landskab. Fra de højere liggende dele af området er vide udsigter over landskabet og kystlandskabet. Særligt for området er endvidere Hanklit med de skarp-skårne klinger og tydelige geologiske aflejringer. Omkring Hanklit præges landskabet af græsningsarealer og krat.

KARAKTEROMRÅDE 5, ERSLEV KÆR

Karakteristik for området er især den brede og flade dalbund med drænedede, opdyrkede og græssede arealer, som afgrænses af jævnt stigende dalsider. Det er endvidere karakteristisk at gårde og landsbyer ligger langs overkanten af dalstrøget i overgangen til de omkringliggende landbrugsflader. I dalbund og på dalsider præger enkelte levende hegn og bevoksning langs drænkkanaler, som er nord-sydorienteret landskabsbillede.

Den brede dalbund, de jævnt skrånede dalsider og den sparsomme bevoksning skaber overordnet set et åbent og enkelt landskab. Det er karakteristisk, at der fra overkanten af dalstrøget findes vide udsigter over området. Sidelængene omkring Solbjerg Å, Pudsgaard Bæk og Else bæk fremstår markant smallere end "hoveddalstrøget" og fremstår derfor som mere lukkede landskabsrum.

Ved kysten præges landskabet af den åbne vandflade og rørskov omkring Jølby Nor.



Arbejdsark for landskab

Til brug ved udarbejdelsen af forslag til mål og retningslinjer

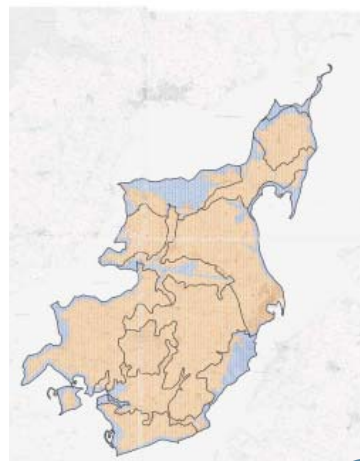
4 BESKYT OG VEDLIGEHOLD LANDSKABET

Den lange, bugetede og stedvist unikke kystlinje og de varierede og oplevelsesrige bakkelandskaber og dalstrøg er med til at give Mors identitet og fungerer som en del af grundlaget for bosætning og turisme på Mors.

Disse særlige kvaliteter er der skabt overblik over gennem landskabskarakteranalysearbejdet. Når produktet heraf sammenholdes med udpegningen af de særlige beskyttelsesområder, som er hentet fra Regionplan 2005, konkretiseres udpegningen af de særlige beskyttelsesområder. Af kortet fremgår det i hvilke dele af de særlige beskyttelsesområder, landskabet, udfra et landskabeligt synspunkt bør beskyttes (den blå farve). I de øvrige dele af kommunen (den orange farve) bør landskabet udfra et landskabeligt synspunkt vedligeholdes.

Med beskyttelse menes at landskabernes specifikke karakter og særlige visuelle oplevelsesmuligheder skal beskyttes mod forandringer, som kan svække eller udviske disse kvaliteter.

Med vedligeholdelse menes at landskabets specifikke karakter skal vedligeholdes f.eks. ved at understøtte at den igangværende udvikling sker i overensstemmelse med den eksisterende karakter.



Karakterområdegrænser
Beskyttelsesområder
Vedligeholdelsesområder



4 BESKYT OG VEDLIGEHOLD LANDSKABET

KOMMUNENS MÅL FOR LANDSKAB

RETNINGSLINIER

I DE LANDSKABELIGE BESKYTTELSESOMRÅDER GÆLDER...

(Her formuleres den generelle retningslinje for de landskabelige beskyttelsesområder)

I DE LANDSKABELIGE VEDLIGEHOLDELSESOMRÅDER GÆLDER...

(Her formuleres den generelle retningslinje for de landskabelige vedligeholdelsesområder)



5 NATUR

NATUREN PÅ MORS

Større naturområder, som udfra et biologisk synspunkt rummer særlige kvaliteter, knytter sig især til kysten, de græsede overdrevsarealer i randmorænelandskaberne og til mose og engarealer i dalstrøgene. På landbrugsfladerne knytter naturarealerne sig til vandfyldte lavninger på markerne og de levende hegn.

De større naturområder udgør nogle steder et sammenhængende net mens de andre steder ligger som "øer" i landskabet. De større naturområder kaldes i kommuneplansammenhæng for økologiske forbindelser.

Ved at styrke naturindholdet både indenfor de eksisterende "øer" og i områder mellem "øerne" kan sammenhængen og dermed naturområdernes og arternes stabilitet og overlevelsesmuligheder styrkes. I styrkelse af naturindholdet imellem "øerne" bør ses på hvilke områder, som rummer potentiale for et øget naturindhold og dermed øget funktion som sammenbindende led mellem "øerne" – sådanne områder upeges som økologiske forbindelser.

Tiltag, som vil styrke naturindholdet bør ses i en landskabelig kontekst. I landbrugslandskabet, som er karakteriseret ved levende hegn og vandfyldte lavninger bør styrkelsen af naturen ske i tilknytning til disse elementer og således inddrage hensynet til de landskabelige kvaliteter. I dalstrøget, som er karakteriseret ved en flad og åben dalbund med muligheder for at opleve dalstrøgets markante terrænforhold bør tiltag, som styrker naturindholdet sigte mod fortsat at bevare dalstrøgets åbne karakter.



5 NATUR

KOMMUNENS MÅL FOR NATUR

RETNINGSLINIER

I KERNEOMRÅDERNE GÆLDER...

(Her formuleres den generelle retningslinje for kerneområderne)

I DE ØKOLOGISKE FORBINDELSER GÆLDER...

(Her formuleres den generelle retningslinje for de økologiske forbindelser)



BILAG 2 - MATERIALE TIL WORKSHOP II

Arbejdsark til de to cases - uddrag af relevant lovgivning og andre regler:

- Lov om miljøgodkendelse mv. af husdyrbrug (vist som eksempel)
- Bekendtgørelse om tilladelse og godkendelse m.v. af husdyrbrug
- Vejledning om tilladelse og miljøgodkendelse m.v. af husdyrbrug
- Planloven

LOVGIVNING

LOV OM MILJØGODKENDELSER M.V. AF HUSDYRBRUG – UDDRAG

KAPITEL 1
Formål og anvendelsesområde

§ 1. Loven skal medvirke til at værne om natur, miljø og landskab, så udviklingen af husdyrproduktionen kan ske på et bæredygtigt grundlag i respekt for menneskers livsvilkår og for bevarelsen af dyre- og plantelivet.

Stk. 2. Med denne lov tilsigtes særlig

1. at forebygge og begrænse forurening af luft, vand, jord og undergrund samt at begrænse lugt-, lys-, støv-, støj- og fluegener fra husdyrbrug, herunder fra produktion, opbevaring og anvendelse af husdyrgødning m.v.,
2. at tilvejebringe hygiejnisk begrundede afgørelser af betydning for miljøet og for mennesker,
3. at begrænse anvendelse og spild af råstoffer og andre ressourcer,
4. at fremme anvendelse af bedste tilgængelige teknik, herunder renere teknologi,
5. at fremme genanvendelse og begrænse problemer i forbindelse med affaldsbortskaffelse,
6. at beskytte naturen med dens bestande af vilde planter og dyr og deres levesteder,
7. at skabe og bevare værdifulde bebyggelser, kultur- og bymiljøer samt landskaber,
8. at de åbne kyster fortsat skal udgøre en væsentlig natur- og landskabsressource og
9. at inddrage offentligheden i sager efter loven.

KAPITEL 3
Tilladelser og godkendelser

§ 10. Kommunalbestyrelsen kan meddele tilladelse til etablering, udvidelse eller ændring af husdyrbrug for mere end 15 og til 75 dyreenheder.

Stk. 2. Husdyrbrug omfattet af stk. 1 må ikke etableres uden kommunalbestyrelsens forudgående tilladelse. En udvidelse eller ændring af et husdyrbrug, der medfører, at husdyrbruget bliver større end 15 dyreenheder, må heller ikke påbegyndes uden kommunalbestyrelsens forudgående tilladelse.

Stk. 3. Husdyrbrug omfattet af stk. 1 må ikke udvides eller ændres på en måde, som kan indebære forøget forurening eller andre virkninger på miljøet, uden kommunalbestyrelsens forudgående tilladelse til udvidelsen eller ændringen.

§ 11. Kommunalbestyrelsen kan meddele godkendelse af etablering, udvidelse eller ændring af husdyrbrug for mere end 75 dyreenheder, som ikke er omfattet af § 12.

Stk. 2. Husdyrbrug omfattet af stk. 1 må ikke etableres uden kommunalbestyrelsens forudgående godkendelse. En udvidelse eller ændring af et husdyrbrug, der medfører, at husdyrbruget bliver større end 15 dyreenheder, må heller ikke påbegyndes uden kommunalbestyrelsens forudgående godkendelse.

Stk. 3. Husdyrbrug omfattet af stk. 1 må ikke udvides eller ændres på en måde, som kan indebære forøget forurening eller andre virkninger på miljøet, uden kommunalbestyrelsens forudgående godkendelse til udvidelsen eller ændringen.

§ 12. Kommunalbestyrelsen kan meddele godkendelse af etablering, udvidelse eller ændring af husdyrbrug for mere end 250 dyreenheder, dog

1. 270 dyreenheder, hvis mindst 90 pct. af dyreenhederne stammer fra søer med tilhørende smågrise indtil 30 kg...

Stk. 2. Som under § 11.

Stk. 3. Som under § 11.

Vurdering af ansøgning om tilladelse og godkendelse

§ 19. Kommunalbestyrelsen skal ved vurderingen af en ansøgning om tilladelse efter § 10 eller godkendelse efter §§ 11, 12 eller 16 sikre sig, at

1. ansøgeren har truffet de nødvendige foranstaltninger til at forebygge og begrænse forureningen ved anvendelse af den bedste tilgængelige teknik og
2. husdyrbruget i øvrigt kan drives på stedet uden at påvirke omgivelserne på en måde, som er uforenelig med hensynet til omgivelserne.

§ 22. Ved opførelse af ny bebyggelse på et husdyrbrug uden tilknytning til ejendommens hidtidige bebyggelsesarealer og opførelse af ny bebyggelse, der ikke er erhvervsæssigt nødvendigt for den pågældende ejendoms drift som landbrugsejendom, skal kommunalbestyrelsen ved vurderingen af en ansøgning om tilladelse efter § 10 eller en godkendelse efter § 11 eller § 12 sikre sig, at de landskabelige værdier ikke tilsidesættes.

Stk. 2. For byggeri, der er erhvervsæssigt nødvendigt, og som opføres uden tilknytning til ejendommens hidtidige bebyggelsesarealer, skal kommunalbestyrelsen vurdere beliggenheden og udformningen af det ansøgte.

§ 23. Kommunalbestyrelsen skal ved vurderingen af en ansøgning om godkendelse efter § 11 eller § 12 varetage følgende hensyn:

1. Anvendelse af den bedste tilgængelige teknik.
2. Beskyttelse af jord, grundvand, overfladevand og natur med dens bestande af vilde planter og dyr og deres levesteder, herunder områder, der er beskyttet mod tilstandsændringer eller fredet, udpeget som internationalt naturbeskyttelsesområde eller udpeget som særlig sårbar over for næringsstofpåvirkning.

Arbejdsark til de to cases - landskabs-tjekliste

1. side vist som eksempel

1. LANDSKABS - TJEKLISTE

TIL VURDERING AF KONSEKVENSER FOR LANDSKABET VED NYBYGGERI ELLER ANDRE ÆNDRINGER

Forhold dig til om landskabet rummer nogle af følgende forhold og vurder hvordan den ønskede ændring kan passes ind i de givne landskabsforhold. Et landskab vil typisk være karakteriseret ved flere af nedenstående forhold.

RUMLIGE OG VISUELLE FORHOLD

SKALA



Småskala landskab



Storskala landskab

Skala er et udtryk for hvor stort eller småt landskabet og dets karaktergivende elementer er. Et landskab med store sammenhængende markfelter, lange levende hegn og store gårdanlæg er et storskala landskab. Et landskab med små markfelter opdelt af mange levende hegn og småbevoksninger og tætliggende husmandsteder er et småskala landskab.

Småskala landskaber er typisk sårbare overfor nye anlæg, som er af stor skala eller andre tiltag, som vil bryde den lille skala, f.eks. fjernelse af levende hegn eller stort byggeri. Storskala landskaber er typisk sårbare overfor etablering af mange små nye elementer, som f.eks. småplantninger og tætliggende levende hegn. Storskala landskabet kan typisk rumme ganske store landskabs-elementer, f.eks. vindmøller eller gårdanlæg, uden det nødvendigvis vil virke forstyrrende på landskabsoplevelsen.

MØNSTRER OG STRUKTURER



Tydeligt mønster

Et landskabs karaktergivende elementer (terræn, dyrkningsform, bevoksning og bebyggelse) kan være placeret således at de tilsammen skaber et tydeligt mønster. I et landskab hvor gårdene ligger akkurat på overkanten af en dalside siger man at bebyggelsen skaber et særligt tydeligt mønster. Det kan også være et landskab, hvor alle levende hegn er orienteret i nord-syd gående retning – her vil de levende hegn danne et særligt tydeligt mønster.

Landskaber med særligt tydelige mønstre er sårbare overfor ændringer, som vil bryde disse. F.eks. er landskabet i dalstrøget, hvor gårdene ligger akkurat på overkanten af dalsiden, sårbart overfor placering af byggeri i dalbunden eller på dalsiderne, det vil bryde det særlige mønster.

KOMPLEKSITET



Komplekst landskab



Enkelt landskab

Antallet af forskellige landskabs-elementer, som præger et landskab er af betydning for landskabets kompleksitet. Hedelandskabet med det flade terræn, som kun rummer landskabs-elementerne småbusk vegetation og enebær buske er et meget enkelt landskab. Et småbakket dødislandskab med mange levende hegn, skovområder, vandhuller, åer og husmandsteder rummer mange forskellige landskabs-elementer og fremstår som et komplekst landskab.

Det enkle landskab er typisk sårbart overfor nye elementer, som ikke i forvejen findes i området mens det komplekse landskab generelt er mere robust – naturligvis afhængig af hvilke af de øvrige landskabsforhold, som er nævnt her på siden, der karakteriserer landskabet.

Arbejdsark med mål og retningslinjer

De foreløbigt formulerede mål og retningslinjer for natur og landskab - til brug i de to cases. Mål og retningslinjer for landskab er vist som eksempel.

Se i øvrigt bilag 3 for en samlet oversigt over mål og retningslinjer.

MÅL OG RETNINGSLINJER FOR NATUR OG LANDSKAB KP 2009

LANDSKAB

Det er kommunens mål at:

- Sikre oplevelsen af det varierede og kontrastfulde landskab som bakkelandskaber, dalstrøg, kystlandskabet og landbrugsfladerne skaber.
- Sikre at Mors også i fremtiden rummer karakterstærke og oplevelsesrige landskaber.
- Sikre kysten som et sammenhængende og oplevelsesrigt landskabsstrøg, herunder de uforstyrrede udsigter og de for Mors karakteristiske kyster.
- Sikre og udvikle offentlighedens adgang til landskabet under hensyntagen til landskabernes kvaliteter og sårbarhed.
- Sikre og udvikle sammenhæng mellem by og rekreative landskaber, med henblik på at skabe attraktiv bosætning.

RETNINGSLINJER

Landskabelige beskyttelsesområder

- Anlægsarbejder og nyt byggeri kan kun placeres i de landskabelige beskyttelsesområder, såfremt det kan indpasses i landskabets eksisterende karakter og såfremt hensynet til karakteren, de særlige visuelle oplevelsesmuligheder og tilstanden ikke tilsidesættes.
- Ændret arealanvendelse og udvikling af områderne skal understøtte den eksisterende karakter og kvaliteter, som de er beskrevet i de detaljerede landskabsbeskrivelser.

Landskabelige vedligeholdelsesområder

- I de landskabelige vedligeholdelsesområder skal udviklingen og deraf følgende forandringer, herunder nyt byggeri, tekniske anlæg og ændret arealanvendelse, ske i overensstemmelse med den eksisterende karakter.

Legend:
Landskabelige beskyttelsesområder (Green)
Landskabelige vedligeholdelsesområder (Orange)
Landskabskarakterområdegrænser (Black outline)

MORSØ KOMMUNE
PLAN09
NIRÁS
KONSULETTERNE

Nettet af økologiske forbindelser skal udbygges for at forbedre levesteder og spredningsmuligheder for dyr og planter.

Naturen i øvrigt/naturen i landbrugslandet

- Mindre og isoleret beliggende naturområder kan kun tillades fjernet, hvis det sker som led i et projekt, der ud fra en samlet betragtning er fordelagtig for naturen.
- Anlægsarbejder og byggeri må ikke placeres eller udformes således at det i væsentlig grad forringer de naturmæssige værdier i området.
- Naturindholdet i landbrugslandskabet skal styrkes.

MORSØ KOMMUNE
PLAN09
NIRÁS
KONSULETTERNE

kystnær lokaliseret eller nødvendigt for at udnytte allerede foretagne samfundsmæssige investeringer. Inddragelse af nye arealer i byzone kan kun ske i de udlagte byvækstområder. Der kan meddeles konkrete tilladelser til byggeri og anlæg, hvis det ansøgte har helt underordnet betydning i forhold til nationale og regionale interesser.

Kystbaglandet

- I kystbaglandet kan byggeri og anlæg tillades efter de almindelige retningslinier for det åbne land.

Regionplan 2005
Særlige beskyttelsesområder

MORSØ KOMMUNE
PLAN09
NIRÁS
KONSULETTERNE

1A UDVIDELSE AF KVÆGBEDRIFT

DET ANSØGTE BYGGERI

En landmand ønsker at udvide sin kvægbedrift med et staldanlæg på ca. 2800 m² (35 x 80 m) og en malkestation på 1100 m² (20 x 55 m). Anlægget vil samlet optage et areal på 85 x 70 m. Derudover skal der opføres en ny gylletank på 4000 m² med en diameter på 35 m, og der skal udvides med ét fag køresilo til 4 (i dag er der 3).

De nye bygninger ønskes placeret ca. 80 m syd for det eksisterende, hvorved de kommer til at ligge væsentligt højere end det oprindelige. Eventuelle senere udvidelser (stalde etc) vil kunne indarbejdes i planen. Gylletanken vil blive placeret umiddelbart bagved det nye anlæg, mens køresiloen lægges ved siden af de eksisterende i tilknytning til den oprindelige gård.

På sigt er det landmandens ønske at flytte hele ejendommen inklusiv stuehus til den nye placering, men da flytningen er en langsigtet plan, er der behov for, at udvidelsen fungerer med det eksisterende.

Stalden bliver 11 m. høj i kip, men der vil blive gravet af, så den kommer til at ligge et par meter lavere end den nuværende kotehøjde. Væggene vil fremstå i rød tegl, plader og "gardiner". Landmanden oplyser, at den kunstige belysning vil blive slået fra efter aftenmalkningen ved 17-tiden.

Landmanden vil etablere beplantning omkring byggeriet, og ønsker at den skal bestå af allétræer pga. behovet for naturlig ventilation i stalden. Omkring køresiloen vil der blive etableret tæt hegnsplantning.

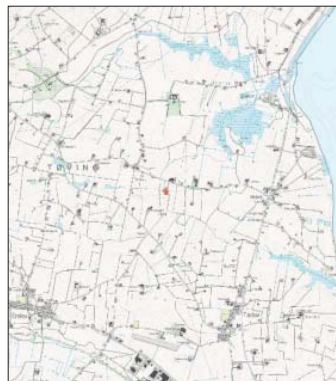


Landmandens ønsker
Anlæg stald og malkestation
Udviklingsmulighed
Anlæg gylletank og køresilo

1B UDVIDELSE AF KVÆGBEDRIFT

LANDSKABELIGE KRAVTEKNIKA OG KVALITETER

-
-
-
-
-
-
-



BYGGERIETS PÅVIRKNINGS KONSEKVENSVURDERING

-
-
-
-
-
-
-

SAGSAFGØRELSE

-
-
-
-
-
-
-

AFVÆRGEFORANSTALTNINGER

-
-
-
-
-
-
-

Opsamling, case 1 - udvidelse af kvægbedrift

Landskabelige karakteristika

- Landskabet er letbølget og middel skala – spredt bebyggelse med bevoksning
- Transparent afgrænset
- Lange kig
- Udsigt fra Tinghøj
- Højspændingsledninger
- Del af kystforlandet
- Middel tilstand
- Ligger inden for området med middel oplevelsesmuligheder
- Sårbart overfor nedrivning af husmandssteder og gårde og overfor nyt byggeri og anlæg...
- Enkelte vådområder som kontrast til landbrugsfladerne
- Vindmøller som forstyrrende elementer i landskabet

Byggeriets påvirkning/konsekvensanalyse:

- Påvirker udsigten fra Tinghøj og oplevelsen af kystforlandet (forstyrrer)
- Forstyrrer det nuværende mønster af gårde – trækkes væk fra mønstret – ejendommens domæne/flade bliver større/bygningsmassen mere spredt – også i forhold til veje
- Landbrugsbyggeri er en del af / med til at skabe landskabskarakteren
- Skala
- Mulighed for at højne standarden – oprydning, ensartet udtryk ???

Sagsafgørelse/ Afværgeforanstaltninger:

Nej, fordi...

- det ligger inden for landsk. Besk.omr. + kystforlandet
- udsigt, visuelle oplevelsesmuligheder
- bryder med bygningsstrukturen
- Men...
- Reducer højden
- Alternativ placering i lavere terræn
- Afgrave terræn, indpasse visuelt i terrænet, underlagt landskabet
- Flytte udvidelsen til anden ejendom
- Sammenhæng i bygningsmassen (sammenhæng med eksisterende eller kombi med fjernelse af eksisterende
- (evt. beplantning)
- Forslag til placering: vest for eksisterende ejendom - lavere beliggenhed, ude af sumpen

NB:

- Retningslinje for, hvornår udflytning kan tillades frem for hensynet til at holde bebyggelsen samlet
- Sygdomme
- Nabogener
- Fugt

2A TILBYGNING TIL EKSISTERENDE ERHVERV

NATUR

Det er kommunens mål at:

- Fremme biologisk mangfoldighed ved at planlægge for naturområdernes bevaring og kvalitet.
- Skabe økologisk sammenhæng mellem eksisterende naturområder.
- Skabe mulighed for at naturens kvaliteter styrkes i de eksisterende naturområder og skabe plads til mere ny natur.
- Sikre plads til natur i landbrugslandet.
- Udarbejde en naturkvalitetsplan.

RETNINGSLINJER

Kerneområder

- I kerneområderne må kun ske forandringer, som forbedrer naturtilstanden. Indgreb, som forbedrer almenhedens muligheder for at opleve naturen kan dog finde sted såfremt påvirkningen ikke påvirker naturtilstanden i negativ retning.
- Anlægsarbejder og byggeri må ikke placeres i kerneområderne eller i tilknytning til disse, hvis det indebærer en forringelse af de naturmæssige værdier, der ligger til grund for udpegningen.
- De naturmæssige kvaliteter skal udvikles og understøttes.

Økologiske forbindelser

- I og i tilknytning til de økologiske forbindelser må ikke etableres nye anlæg eller nyt byggeri, som reducerer områdernes kvalitet som økologisk spredningskorridor eller som hindrer at potentielle naturkvaliteter kan styrkes.
- Nettet af økologiske forbindelser skal udbygges for at forbedre levesteder og spredningsmuligheder for dyr og planter.

Naturen i øvrigt naturen i landbrugslandet

- Mindre og isoleret beliggende naturområder kan kun tillades fjernet, hvis det sker som led i et projekt, der ud fra en samlet betragtning er fordelagtig for naturen.
- Anlægsarbejder og byggeri må ikke placeres eller udformes således at det i væsentlig grad forringer de naturmæssige værdier i området.
- Naturindholdet i landbrugslandskabet skal styrkes.



2B UDVIDELSE AF KVÆGBEDRIFT

LANDSKABELIGE KARAKTERISTIKA OG KVALITETER

-
-
-
-
-
-

BYGGERIETS PÅVIRKNING PÅ KONSEKVENSVURDERING

-
-
-
-
-
-

SAGSAFGØRELSE

-
-
-
-
-
-

AFVÆRGEFORANSTALTNINGER

-
-
-
-
-
-

Opsamling, case 2 - udvidelse tidligere landbrugsbyggeri

Landskabelige karakteristika

- Inden for/på grænsen til landskabeligt beskyt område
- Karaktergivende elementer dalstrøget hegnstruktur
- - -naturomr. – kystområde
- Randbeliggende bebyggelsesmønster
- Åbent enkelt landskab
- Klar visuel sammenhæng mellem de modstående dalsider
- I forhold til EK ligger der en ejendom foran der skærmer visuelt
- Nyt byggeri kommer tæt på vejen, men beplantning foran
- Ny bygning understøtter randbeliggenheden

Byggeriets påvirkning/konsekvensanalyse:

- Byggeriet ligger karakteristisk randbeliggende (understøtter ex)
- Ex beplantning fjernes og det nye afviger fra ex situation
- Trafiksikkerheden påvirkes (adgang til og opmærksomheden)
- Udseende i retning af kontorbygning afviger fra bygninger i det åbne land generelt
- Skiltning
- Er der tale om en kumulativ effekt? – den øgede volumen
- Ex ejendom ved siden af – dominerer den området?
- Byggeriets karakter – ønsket om synlighed (udstilling)
- Krav til arkitektur (ligne byggeri på landet - ikke "knopskydning") og beplantning der integrerer bygningen i omgivelserne – ikke brede åbne facader mod vejarealerne
- Belysning

Sagsafgørelse:

- Landzonetilladelse
- Ikke tilladelse til udstilling ud mod vejen – trafiksikkerhed – æstetisk
- Tilpasses områdets ex bebyggelsestyper (det åbne land)
- Undgå store åbne indkørsler – (skærmende beplantning)
- Besigtigelse: Underordne sig det ex byggeri eller er den kumulative effekt for stor – er den ex nabobebyggelse dominerende i forhold til den nye bygning
- Oplag er indendørs
- Politik på området vedr. erhverv i det åbne land

Landskabskarakterbeskrivelse for Midtmors

- til brug i case 2: udvidelse af tidligere landbrugsbyggeri
(1. side vist som eksempel)

Midt Mors

Landskabskarakteren

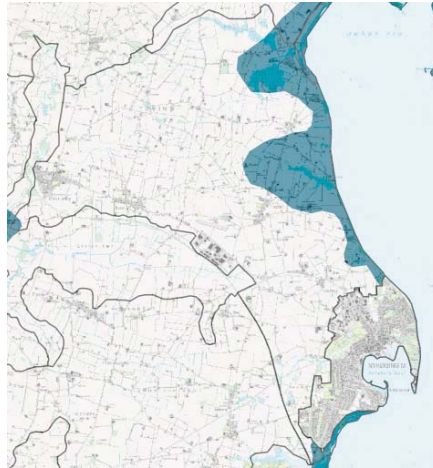
Landskabet er karakteriseret af meget svagt bølgende flader, med mellemstore markflader, som stedvist omkranses af levende hegn og jorddiger med punktvist beplantning. Enkelte store og markante landbrug og mange spredtliggende mindre gårde og husmandssteder delvist omkranset af beplantning præger landskabet. I tilknytning til vådområder findes krat og sumpskov.

Bevoksnings- og landskabsstrukturen får landskabet til at fremstå transparent med flere lange kik henover landbrugsfladen, mod naboområderne i nord og syd for området og kysten mod øst.

Den nordøstlige del, omkring Skarum Enge, er et stort, fladt, lavtliggende område med græssede enge, moseområder og stedvis kratbevoksning. Området er her mere åbent end i den resterende del af området.

Fra Tinghøj findes en markant udsigt over landskabet mod øst og nordøst, som strækker sig helt ud til kysten. Fra det højtliggende område ved Tinghøj, falder landskabet jævnt og bølgende ud mod kysten med dyrkede marker opdelt af levende hegn og spredtliggende middelstore gårde.

I områdets nordlige del findes en række højspændingsledninger der stedvist fremstår som et netværk på kryds og tværs af ledninger henover landskabet. Enkelte af de store gårde optræder med deres høje siloer og markante beliggenhed som tekniske anlæg.



Udsigt fra Tinghøj mod nord / nordøst



Kystlandskabet sydøst for Alsted

2

ger og store sammenhængende ubebyggede naturarealer.

3

4

5

BILAG 3 - MÅLSÆTNINGER OG RETNINGSLINJER

På de følgende sider er forslagene til mål og retningslinjer gengivet i skemaform. Dermed kan man følge progressionen fra første forslag gennem den mellemliggende kvalificering og kvalitetssikring til den endelige formulering.

For den endelige formulering henvises foreløbigt til webadressen for den digitale kommuneplan, idet kommuneplanen i skrivende stund ikke er færdig.

MÅL OG RETNINGSLINJER FOR NATUR

	Medarbejdernes anbefalinger efter workshop I	Bearbejdet udgave (præsenteret på workshop II, skrevet med udgangspunkt i workshop I)
Målsætninger for natur	<p>Det er kommunens mål at:</p> <ul style="list-style-type: none"> • Fremme biologisk mangfoldighed ved at arbejde med naturområdernes bevaring og kvalitet. • Skabe sammenhæng mellem eksisterende naturområder. • At sikre plads til natur i landbrugslandet. • Øge offentlighedens adgang til naturen under hensyntagen til naturområdernes sårbarhed. 	<p>Det er kommunens mål at:</p> <ul style="list-style-type: none"> • Fremme biologisk mangfoldighed ved at planlægge for naturområdernes bevaring og kvalitet. • Skabe økologisk sammenhæng mellem eksisterende naturområder. • Skabe mulighed for at naturens kvaliteter styrkes i de eksisterende naturområder og skabe plads til mere ny natur. • Sikre plads til natur i landbrugslandet. • Udarbejde en naturkvalitetsplan.
Retningslinjer for kerneområder	<ul style="list-style-type: none"> • I kerneområderne må kun ske forandringer, som samlet betragtet forbedrer naturtilstanden. Indgreb, som forbedrer almenhedens muligheder for at opleve naturen kan dog finde sted såfremt forandringen ikke påvirker naturtilstanden i negativ retning. • Anlægsarbejder og byggeri må ikke placeres i kerneområderne eller i tilknytning til disse, hvis det indebærer en forringelse af de naturmæssige værdier, der ligger til grund for udpegningen. 	<ul style="list-style-type: none"> • I kerneområderne må kun ske forandringer, som forbedrer naturtilstanden. Indgreb, som forbedrer almenhedens muligheder for at opleve naturen kan dog finde sted såfremt påvirkningen ikke påvirker naturtilstanden i negativ retning. • Anlægsarbejder og byggeri må ikke placeres i kerneområderne eller i tilknytning til disse, hvis det indebærer en forringelse af de naturmæssige værdier, der ligger til grund for udpegningen. • De naturmæssige kvaliteter skal udvikles og understøttes.
Retningslinjer for økologiske forbindelser	<ul style="list-style-type: none"> • I de økologiske forbindelser må ikke etableres nye anlæg eller nyt byggeri, som kan hindre at potentielle naturkvaliteter kan styrkes. 	<ul style="list-style-type: none"> • I og i tilknytning til de økologiske forbindelser må ikke etableres nye anlæg eller nyt byggeri, som reducerer områdernes kvalitet som økologisk spredningskorridor eller som hindrer at potentielle naturkvaliteter kan styrkes. • Nettet af økologiske forbindelser skal udbygges for at forbedre levesteder og spredningsmuligheder for dyr og planter.
Retningslinjer for naturområder i øvrigt	<ul style="list-style-type: none"> • Mindre og isoleret beliggende naturområder kan kun tillades fjernet, hvis det sker som led i et projekt, der ud fra en samlet betragtning er fordelagtig for naturen. • Anlægsarbejder og byggeri må ikke placeres eller udformes således at det i væsentlig grad forringer de landskabelige naturværdier i området. 	<ul style="list-style-type: none"> • Mindre og isoleret beliggende naturområder kan kun tillades fjernet, hvis det sker som led i et projekt, der ud fra en samlet betragtning er fordelagtig for naturen. • Anlægsarbejder og byggeri må ikke placeres eller udformes således at det i væsentlig grad forringer de naturmæssige værdier i området. • Naturindholdet i landbrugslandskabet skal styrkes.

Medarbejdernes kommentarer til den bearbejdede udgave	Den endelige form (Kommuneplan 2009)
<ul style="list-style-type: none"> • Naturgenopretning skal indgå i målsætningen –gennem naturgenopretning og vedligeholdelse af vandløbene • Skabe plads til nye naturområder...naturgenopretning, økologiske forbindelser mv. • Gennem samarbejde med landbruget • Udarbejde handleplaner for natura 2000 områder • Naturudvikling i Limfjorden (forklaring evt. i redegørelsen – fokus på naturdelen – erkendelse af koblingen mellem land og vand) 	<p>Se den endelige kommuneplan på http://morsoe.dkplan.niras.dk/dkplan/</p>
<ul style="list-style-type: none"> • Udvikle og understøtte forklares bedre • Offentlighedens • Byggeri i kerneområder? – det kan ske og bør stå der. Byggeri der sker i forbindelse med naturpleje må gerne ske. Evt. omformuleres så byggeri der giver forbedringer kan ske - Bygninger til afgræsende dyr. • I tilknytning til....vurdering evt. eksempler i redegørelsen • Såfremt indgrebet/det ikke påvirker naturtilstanden.. • Tag den gamle formulering fra regionplanen til efterretning - Offentlighedens adgang og oplevelsesmuligheder skal ske på naturens præmisser 	<p>Se den endelige kommuneplan på http://morsoe.dkplan.niras.dk/dkplan/</p>
<ul style="list-style-type: none"> • Områdernes potentiale i stedet for områdernes kvalitet (muligheder evt.) • Som reducerer områdernes potentiale som øko. Spredningskor. • Nette af øko skal udbygges - bør kobles til et vilkår. Hvornår skal/kan der stilles krav om at der udvikles nogle af de potentielle områder? I samarbejde med landbruget i naturkvalitetsplanlægningen??? Bør evt. omformuleres til et mål da der ikke er lovgivning bag 	<p>Se den endelige kommuneplan på http://morsoe.dkplan.niras.dk/dkplan/</p>
<ul style="list-style-type: none"> • Naturindholdet skal styrkes....et mål • Naturen i byerne...beskrives under byformål. Bynær natur og offentlighedens adgang skrives mere ind i målsætningerne – styrke tilgængelighed • Som led i et projekt...skrives ind at der skal overvejes erstatningbiotoper ved fjernelse af mindre naturområder 	<p>Se den endelige kommuneplan på http://morsoe.dkplan.niras.dk/dkplan/</p>

MÅL OG RETNINGSLINJER FOR LANDSKAB

	Medarbejdernes anbefalinger efter workshop I	Bearbejdet udgave (præsenteret på workshop II, skrevet med udgangspunkt i workshop I)
Målsætninger for landskab	<p>Det er kommunens mål at:</p> <ul style="list-style-type: none"> • Sikre at Mors også i fremtiden rummer karakterstærke og oplevelsesrige landskaber. • Sikre kysten som et sammenhængende landskabsstrøg. • Sikre oplevelsen af det varierede og kontrastfulde landskab som bakkelandskaber, dalstrøg, kystlandskabet og landbrugsfladerne skaber. • Sikre og udvikle offentlighedens adgang til landskabet under hensyntagen til landskabernes kvaliteter og sårbarhed. • Sikre og udvikle sammenhæng mellem by og rekreative landskaber, med henblik på at skabe attraktiv bosætning. 	<p>Det er kommunens mål at:</p> <ul style="list-style-type: none"> • Sikre oplevelsen af det varierede og kontrastfulde landskab som bakkelandskaber, dalstrøg, kystlandskabet og landbrugsfladerne skaber. • Sikre at Mors også i fremtiden rummer karakterstærke og oplevelsesrige landskaber. • Sikre kysten som et sammenhængende og oplevelsesrigt landskabsstrøg, herunder de uforstyrrede udsigter og de for Mors karakteristiske kyster. • Sikre og udvikle offentlighedens adgang til landskabet under hensyntagen til landskabernes kvaliteter og sårbarhed. • Sikre og udvikle sammenhæng mellem by og rekreative landskaber, med henblik på at skabe attraktiv bosætning.
Retningslinjer for landskabelige beskyttelsesområder	<ul style="list-style-type: none"> • I de landskabelige beskyttelsesområder kan kun ske (ubetydelige) forandringer, som ikke påvirker landskabets karakter, særlige visuelle oplevelsesmuligheder og tilstand (meget skrap). • ... enten... Anlægsarbejder og nyt byggeri må kun placeres i de landskabelige beskyttelsesområder såfremt det ikke påvirker landskabets karakter, særlige visuelle oplevelsesmuligheder og tilstand. • ... eller... Anlægsarbejder og byggeri må ikke placeres i de landskabelige beskyttelsesområder, hvis det indebærer en forringelse af de landskabelige kvaliteter, der ligger til grund for udpegningen. • Anlægsarbejder og nyt byggeri må kun placeres således at det sammenhængende net af oplevelsesrige landskaber, som dalstrøgene, bakkelandskaberne og kyststrækningen danner, fortsat udgør et sammenhængende net af uforstyrrede og oplevelsesrige landskaber. 	<ul style="list-style-type: none"> • Anlægsarbejder og nyt byggeri kan kun placeres i de landskabelige beskyttelsesområder, såfremt det kan indpasses i landskabets eksisterende karakter og såfremt hensynet til karakteren, de særlige visuelle oplevelsesmuligheder og tilstanden ikke tilsidesættes. • Ændret arealanvendelse og udvikling af områderne skal understøtte den eksisterende karakter og kvaliteter, som de er beskrevet i de detaljerede landskabsbeskrivelser.
Retningslinjer for landskabelige vedligeholdelsesområder	<ul style="list-style-type: none"> • de landskabelige vedligeholdelsesområder skal udvikling og forandringer ske i overensstemmelse med den eksisterende karakter. • Nyt byggeri, tekniske anlæg eller ændret arealanvendelse kan finde sted såfremt det indpasses i den eksisterende karakter således at denne og tilstanden ikke ændres i væsentligt omfang. 	<ul style="list-style-type: none"> • I de landskabelige vedligeholdelsesområder skal udviklingen og deraf følgende forandringer, herunder nyt byggeri, tekniske anlæg og ændret arealanvendelse, ske i overensstemmelse med den eksisterende karakter.

Medarbejdernes kommentarer til den bearbejdede udgave	Den endelige form (Kommuneplan 2009)
<ul style="list-style-type: none"> • Fastholder, beskytter eller forbedre / sikrer og udvikler de landskabelige kvaliteter i stedet for "rummer" • Offentlighedens adgang – og under hensyn til landbrugsdriften (også) eller arealanvendelsen • Slette oplevelse i første mål..... 	<p>Se den endelige kommuneplan på http://morsoe.dkplan.niras.dk/dkplan/</p>
<ul style="list-style-type: none"> • Hvad er forskellen mellem de to områdetyper? Niveaudeling mellem de to områdetyper • Understøtte skal fx fremstå som en mere aktiv handling • Hensyn tilsidesættes...skal være mere "skrap" formuleret • Større forskel mellem de to retningslinjer • Ændret arealanvendelse – såsom skovrejsning....evt. sat ind i redegørelsen • I overensstemmelse med skal også omformuleres • Landskabspleje er en forpligtigelse kommunen har – det skal ind i en retningslinje så det fortsættes 	<p>Se den endelige kommuneplan på http://morsoe.dkplan.niras.dk/dkplan/</p>
	<p>Se den endelige kommuneplan på http://morsoe.dkplan.niras.dk/dkplan/</p>

MÅL OG RETNINGSLINJER FOR SÆRLIGE BESKYTTELSESOMRÅDER

	Medarbejdernes anbefalinger efter workshop I	Bearbejdet udgave (præsenteret på workshop II, skrevet med udgangspunkt i workshop I)
Målsætninger for særlige beskyttelsesområder	<p>Det er kommunens mål at:</p> <ul style="list-style-type: none"> • Sikre og udvikle offentlighedens adgang til at opleve de landskabelige, naturmæssige og geologiske kvaliteter som de særlige beskyttelsesområder (erstat evt. med: som øen rummer) rummer. • Sikre at Mors også i fremtiden rummer landskabelige, naturmæssige og geologiske kvaliteter. 	<p>Det er Kommunens mål at:</p> <ul style="list-style-type: none"> • Sikre at Mors også i fremtiden rummer landskabelige, naturmæssige og geologiske kvaliteter. • Sikre og udvikle offentlighedens adgang til at opleve de landskabelige, naturmæssige og geologiske kvaliteter, som øen rummer.
Retningslinjer for særlige beskyttelsesområder	<ul style="list-style-type: none"> • I de særlige beskyttelsesområder skal naturværdierne, de geologiske og landskabelige værdier beskyttes. Beskyttelseshensynet går forud for andre interesser. • I landskabet mellem byerne/I det åbne land i øvrigt skal byggeri og anlægsarbejder udformes og placeres under hensyn til landskabets karakter og naturværdierne. 	<ul style="list-style-type: none"> • I de særlige beskyttelsesområder skal naturværdierne, de geologiske værdier og de landskabelige værdier beskyttes. Beskyttelseshensynet går forud for andre interesser

Medarbejdernes kommentarer til den bearbejdede udgave	Den endelige form (Kommuneplan 2009)
<ul style="list-style-type: none"> • rummer erstattes af sikre og udvikle 	Se den endelige kommuneplan på http://morsoe.dkplan.niras.dk/dkplan/
<ul style="list-style-type: none"> • Beskyttelseshensynet går forud for andre interesser – herefter benyttes de øvrige retningslinjer for landskab, natur og geologi mv. alt efter hvad udpegningsgrundlaget er for det konkrete område. – Skal fremgå af redegørelsen • Fornyelse af tilladelser til vandindvinding.....hvordan forholder vi os til det? Den statslige vandplan sætter rammen - Tjek • Amtets beskyttelsesområder gik ud i vandet – det bør også fremgå her 	Se den endelige kommuneplan på http://morsoe.dkplan.niras.dk/dkplan/

BILAG 4 - WORKSHOPPROGRAMMER

PROGRAM FOR WORKSHOP I

- 09.45 Kaffe og rundstykker, stående taffel
- 10.00 Faglige oplæg
 - Kommuneplan og retningslinjer
 - Landskabskarakteranalyse og -vurdering
 - Naturbeskyttelse
 - Landbrugs sagsbehandling
- 11.15 Plenum diskussion – den gode retningslinje
- 11.45 Frokost
- 12.15 Instruktion af grupper og udlevering af støtteværktøjer
- 12.30 Arbejde i grupper
- 14.15 Opsamling
- 14.45 Slutevaluering
- 15.15 Workshop slut

PROGRAM FOR WORKSHOP II

- 09.00 Ankomst og kaffe
- 09.30 Velkommen
- 09.40 Retningslinjer – præsentation og kommentering i plenum

Sagsbehandling del 1

- 10.10 Landzonen og nye tendenser
- 10.20 Udvidelse af kvægbedrift – sagen præsenteres
Husdyrloven – kort rids
- 10.35 Relevante §'er listes op.
- 10.50 Plenum opsamling
- 11.05 Landskabets karakter og kvaliteter præsenteres
- 11.15 Vigtige karakteristika og kvaliteter listes op
- 11.35 Konsekvensanalyse og afværgeforanstaltninger
- 12.00 Plenum opsamling
- 12.30 FROKOST

Sagsbehandling del 2

- 13.00 Tilbygning til tidligere landbrugsbyggeri – sagen præsenteres.
Planlovens landzoneadministrations §'er – kort rids.
- 13.10 Relevante §'er listes op.
- 13.25 Plenum opsamling.
- 13.40 Landskabets karakter og kvaliteter præsenteres
- 13.50 Vigtige karakteristika og kvaliteter listes op
- 14.10 Konsekvensanalyse og afværgeforanstaltninger
- 14.35 Plenum opsamling

- 15.05 Den digitale kommuneplan og sagsbehandlingen
- 15.15 Evaluering
- 15.30 Tak for i dag

BILAG 5 - DELTAGERNES EVALUERING

Som afslutning på hver af de to workshops blev deltagerne bedt om at udfylde et evalueringsskema.

EVALUERINGSSKEMA, WORKSHOP I

- Mit arbejdsområde er til daglig:
- Min faglige baggrund er:
- Hvad har du fået ud af dagen i dag ?
- Hvordan har det været at deltage for jer, som ikke arbejder med natur og landskab til hverdag? Hvordan har det været at deltage for jer, som arbejder med natur og landskab til hverdag?
- Har oplæggene givet jer viden nok til gruppe arbejdet og har de bidraget med noget nyt?
- Hvordan har fordelingen mellem oplæg og arbejde selv perioder fungeret?
- Hvordan har materialet fungeret?

Deltagernes svar, workshop I (sammendrag):

- Især blev der peget på, at workshoppen har givet god forståelse for det forestående arbejde med KP og for formuleringen af retningslinjer.
- Workshoppen har bidraget til at styrke et mere overordnet syn på natur og landskab - har givet forståelse for de overordnede sammenhænge.
- **Oplæg:** Især oplæg om KP's indhold og hvilke krav der knytter sig til KP var godt. Det ville have været en styrke, hvis der i oplæggene havde været et større fokus på lovlighed – hvad kan en retningslinje egentlig sige noget om, og hvordan kan den bruges i forhold til især landbrugssagsadministrationen?
- **Gruppearbejdet:** Det har givet den erfaring at det er svært at formulere retningslinjer. Når der er tale om et så kompliceret emne, som endvidere er nyt for mange deltagere, er det vigtigt med skarp styring af arbejdsperiodens forløb, med break og opsamling efter hver delopgave.

EVALUERINGSKEMA, WORKSHOP II

- Mit arbejdsområde er til daglig:
- Min faglige baggrund er:
- Hvad dagen i dag bidrager med ny viden, som du kan bruge i dit daglige arbejde og i givet fald hvad?
- Har workshopforløbet (workshop I og II) ændret på din forståelse for sammenhængen mellem analysearbejde, kommuneplan og sagsbehandling og i givet fald hvordan?
- Hvordan var fordelingen mellem oplæg og arbejde selv perioder?
- Hvordan har materialet fungeret?
- Andre Kommentarer?

Deltagernes svar, workshop II (sammendrag):

- Deltagerne var en bred repræsentation af medarbejderne, som er involveret i planlægning og sagsbehandling – både i byer og for det åbne land.
- Generelt har workshoppen bidrager til en øget forståelse for retningslinjernes indhold og baggrund – og for, hvordan de kan bruges i praksis. Diskussionerne har gjort dem tilgængelige og gennemskuelige - og dermed anvendelige. Deltagerne fandt diskussionerne udbytterige.
- Hele workshopforløbet har generelt givet en bedre forståelse for analysearbejde, kommuneplan og sagsbehandling. Deltagerne forventer i almindelighed, at det nye udpegningsgrundlag og deres viden kan gøre kommuneplanretningslinjerne og arbejdet med dem bedre.
- Fordelingen mellem oplæg og arbejde selv-perioder fungerede godt. Jævnlig opsamlinger i plenum vurderes positivt.
- Materialet har fungeret fint. Dog med en enkelt kommentar om, at det var en anelse teksttungt.



PLAN09

NIRAS
KONSULENTERNE