



LEDER

## Planstrategi og PLAN 09

Bevidstheden om naturens kræfter og dens kvaliteter er stor i Jammerbugt Kommune, da vores befolkning har levet med og af naturen, fisket, handlet, udnyttet råstoffer i jorden og drevet landbrug. Vore oprindelige erhverv har kunnet finde sted i en stadig kamp med naturen om ressourcerne – fx gennem skudehandel, etablering af infrastruktur i et vanskeligt terræn, dræningsarbejder, læhegnsplantning og sandflugtsbekæmpelse.

Af Mogens Gade, Borgmester

I dag har vi både landbrug, traditionelle håndværks-, fremstillings- og produktionserhverv, lokale banker, små og store turistaktører samt nye typer virksomheder inden for de digitale mediers verden. Vores arbejdsstyrke er stabil og loyal. Selv om nogle erhverv er meget sæsonbetonede, sker der løbende en tilpasning til nye erhvervsmuligheder. Vi er opmærksomme på befolknings sammensætningen, hvor vi i de kommende år kan forvente en aldrende befolkning og et fald i arbejdsstyrken. Vi har fordelen af at ligge tæt ved Aalborg, som er dynamoen i hele regionen. Men vi har også områder, hvor styrkerne i højere grad er inden for de nære naturskabte værdier og de kulturspor, som giver områderne identitet og særpræg.

På baggrund af ovennævnte udvikling og drøftelser med Udviklingsforum har kommunalbestyrelsen valgt nogle temaer for Jammerbugt Kommunes første planstrategi. Følgende temaer er på nuværende tidspunkt udgangspunktet for kommunens arbejde:

- Jammerbugt Kommune vil bevare og udvikle de særlige naturskabte værdier
- Jammerbugt Kommune skal være et attraktivt sted at leve og være
- Kompetenceniveauet i Jammerbugt Kommune skal hæves

Vi vil gerne understrege mangfoldigheden i kommunen og synliggøre områdernes forskellige kvaliteter. Alle områder er i besiddelse af muligheder og potentialer for udvikling. Vi forventer i de kommende år, at der vil være øget efterspørgsel efter lokalområder med egen identitet, gode rammer for et godt børneliv og et sundt friluftsliv med let adgang til naturområder, hvor den enkelte kan blive inspireret og opleve stilhed og ro. Samtidig har vi fokus på at øge kompetenceniveauet i befolkningen og motivere alle til uddannelse, så vi får gode muligheder for at forny og udvikle de erhverv, som naturligt hører hjemme i vores område.

Jammerbugt Kommune prioriterer kvalitet og nærhed, og vi søger at se udviklingsmulighederne fra borgerens side. Formuleringen af planstrategien sker via dialog med Udviklingsforum, hvor op til 50 nøglepersoner fra forskellige dele af kommunen deltager i gruppedrøftelser om de valgte temaer. Desuden får vi inspiration fra arbejdet med kommunens landdistriktspolitik, der udarbejdes efter afholdelse

af 24 lokale udviklingsværksteder. Vi samarbejder her med Vesthimmerlands Kommune om et fælles landdistriktsprogram. Endelig har vi store forventninger til, at vi sammen med LandboNord og Danmarks Naturfredningsforening kan få diskuteret balancen mellem benyttelse og beskyttelse af vore naturskabte værdier gennem PLAN 09 projektet.

Planstrategien for Jammerbugt Kommune skal også føres ud i livet. Det søges sikret ved, at mål og visioner er målbare, og at der både fra offentlig og privat side er interesse for at gennemføre strategien. Derfor prioriterer vi dialogen med omverden. Vi lytter og opsamler de signaler, som vore samarbejdspartnere, erhvervsliv, borgere og interesseforeninger sender. Vi deltager aktivt i arbejdet med Den regionale Udviklingsplan inden for områderne "infrastruktur" og "natur og miljø", ligesom vi aktivt følger arbejdet i Det regionale Vækstforum. Vi arbejder i disse måneder med vedtagelse af en borger- og brugerinddragelsespolitik for at sikre dialogen i hele den kommunale organisation og på den måde sætte nærdemokratiet på dagsordenen.

Planstrategien har flere gange været drøftet på kommunalbestyrelsens temamøder, og vi forventer en stor politisk deltagelse på de tre PLAN 09-workshops og det afsluttende seminar. I maj måned skal planstrategien drøftes i de forskellige fagudvalg og i økonomiudvalget. Derefter er planen, at et forslag kan vedtages i slutningen af juni, så det kan fremlægges til offentlig debat i perioden fra juli – september 2007.

Vi planlægger en lang høringsfase på 10-12 uger, så høringspartnerne får god lejlighed til at kommentere og udarbejde bemærkninger. Også selvom en del af høringsfasen bliver i sommermånederne. Med denne tidsplan vil planstrategien være til debat samtidig med kommunalbestyrelsens arbejde med budgettet for 2008. Det er målet, at planstrategien kan vedtages endeligt i oktober 2007.

## Åbent land på dagsordenen



Jammerbugt set fra Svinklev

## INDHOLD

### LEDER

v/ Borgmester Mogens Gade

forsiden

### Landskabet – Natur- og kulturmiljøer

Landskabet i Jammerbugt Kommune består groft set af 3 landskabstyper

side 2

### LANDBONORD SOM AKTIV MEDSPILLER

Hvordan kan vi bevare og udvikle landskabets særpræg?

side 3

### 3 WORKSHOPS – 3 UDFLUGTER

– lavlandet, højlandet og kysten

side 4

### NATUREN I JAMMERBUGT ER STORSLÅET!

Indlæg fra Danmarks Naturfredningsforening

side 6

### HVORDAN OG HVORLEDES OG HVAD NU HVIS..

Vand og land og drivhuseffekten

side 7

### Fotomontage

bagsiden



Naturen giver giver både oplevelser og fornøjelser



# Landskabet – Natur- og kulturmiljøer

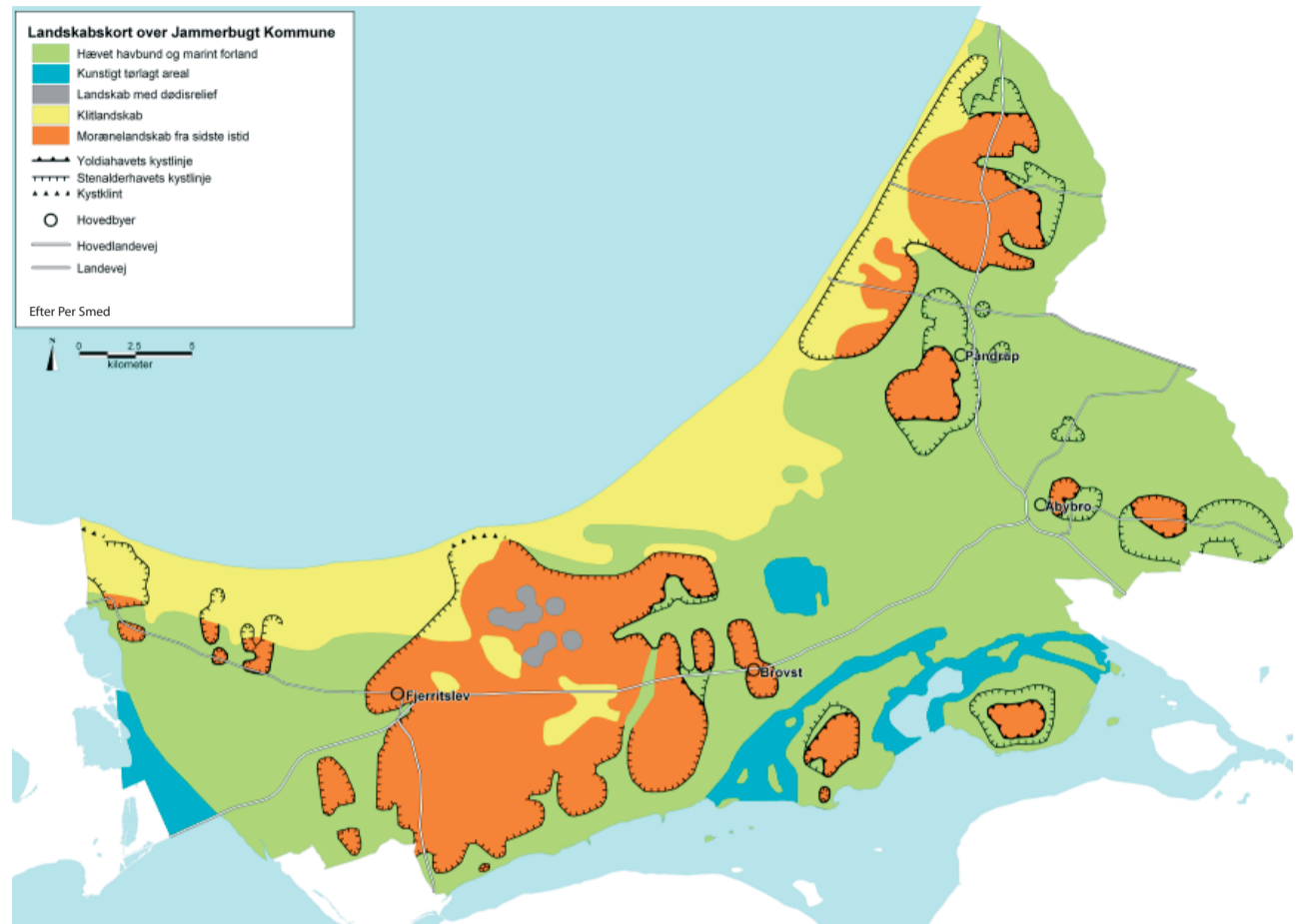
Landskabet i Jammerbugt Kommune består groft set af 3 landskabstyper – lavlandet, højlandet og kystlandskabet mod Jammerbugten. Hvis man vil danne sig et samlet billede over landskabet, er det en god ide, at forestille sig, at de store, flade områder er vand, og de bakkede områder er små og store øer, der ligger spredt på vandspejlet. Ser man sådan på det, er det ikke så svært at få en nogenlunde klar opfattelse af landskabets struktur.

Af Martin Hesselsøe og Robert Mogensen

For ca. 5-6.000 år siden så landskabet faktisk sådan ud. Da overskyldede vandet i det såkaldte stenalderhav faktisk de store vandrette flader. De mennesker, der befolkede landet dengang, lagde som regel deres bopladser lidt oppe på bakkerne eller langs randen af disse. Her kunne man bo tørskoet med et rigt fiskevand lige foran sig. Senere i bondestenalderen, hvor folk blev mere stedbundne, forsatte man med at placere bebyggelsen og bopladserne på denne måde. Her havde man sin ager oppe på den gode morænejord og græsningsarealerne nede på de vandlidende flade enge.

Fra landsbyernes faste etablering i starten af middelalderen og helt frem til stationsbyerne blev grundlagt i anden halvdel af 1800-årene, har denne sammenhæng mellem bebyggelse og landskab været fremherskende. Prøv og se på rutekortene på side 4 og 5, om det ikke passer!

På landskabskortet ovenfor er "bakkeøerne" vist med med en takket kontur og for det meste med brun farve. Den gamle havflade er vist med grønt. Kystlandskabet, som er vist med gult, er en senere landskabstype, som er formet af fygesand med vindens hjælp.



## Beskyttede naturområder

Det andet kort, som er vist herunder, angiver de beskyttede naturområder i Jammerbugt Kommune.

De røde områder viser de områder, der er beskyttet af naturbeskyttelsesloven og skovloven. Naturbeskyttelseslovens §3 beskytter mod tilstandsændringer af søer, moser, vandhuller, vandløb, enge, strandenge, heder og overdrev uanset ejerforholdene. Kommunen har pr 1. januar 2007 overtaget ansvaret for administration af denne lovgivning fra amtet. På flere af workshop-turene kommer vi til at se naturområder omfattet af denne beskyttelse.

De fleste skovområder (offentlige og private) er fredskovspligtige, og dermed omfattet af skovloven. Skovloven tillader skovdrift og friluftsliv. Skovloven er statens kompetence, og den forvaltes af statsskovdistriktet.

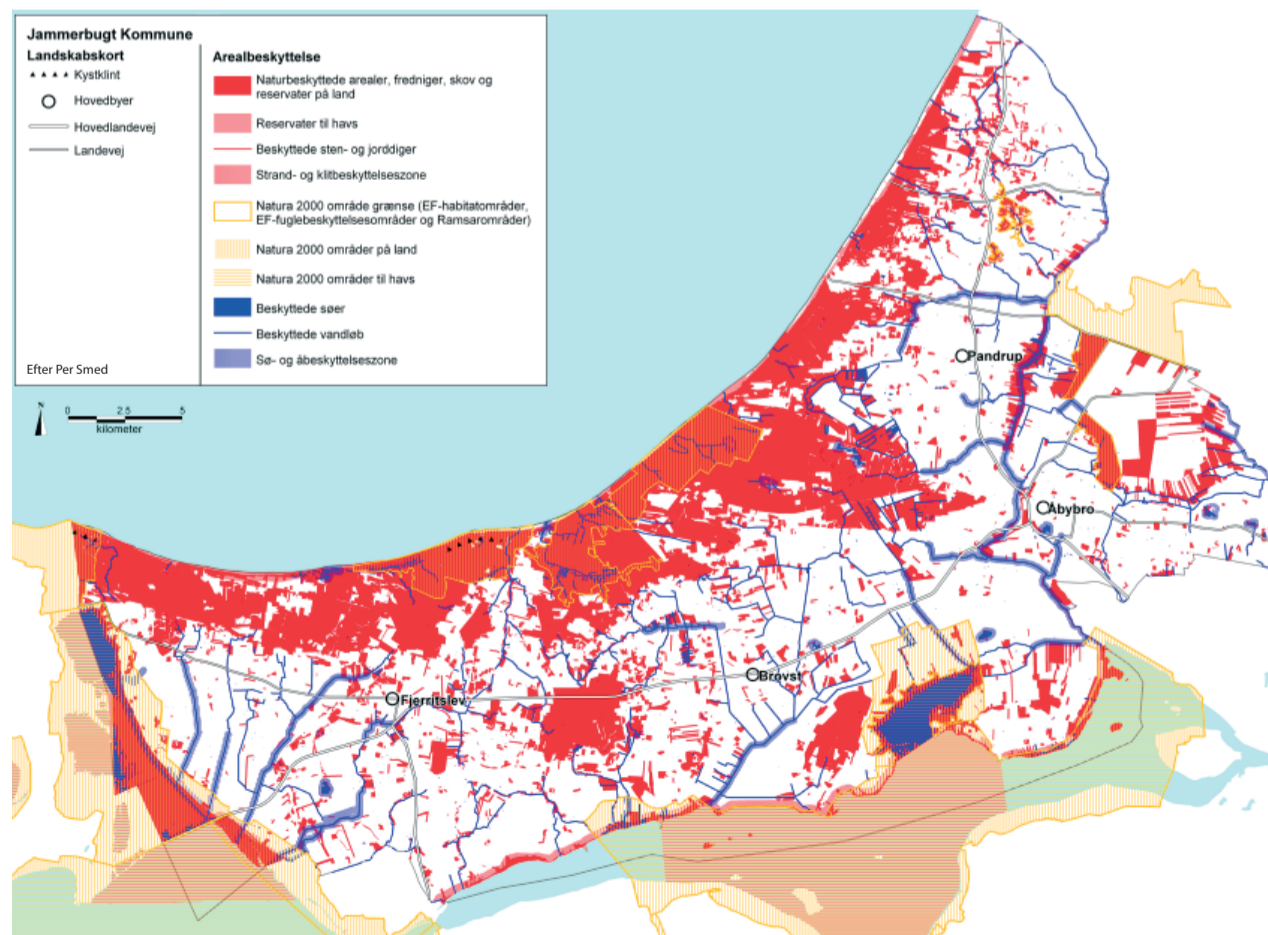
Fredede naturområder er er fastsat i en fredningskendelse i henhold til naturbelyttelsesloven. Fredningens indhold bestemmes af fredningsnævnet. I Jammerbugt kommune findes den største fredning omkring Lien og Fosdalen, hvor de ældste dele af fredningen går helt tilbage til 1902. Derudover findes flere mindre fredninger fx Alsbjerge og Husby Hole, som besøges på workshop 2. De bevarede dele af Store Vildmose (besøges på workshop 3) er også fredet.

Klitte er fredet i henhold til naturbeskyttelseslovens §8. Klitfredningen omfatter strandbredden langs Jammerbugten og generelt en 300 m zone fra den inderste grænse af strandbredden. I de klitfredede områder kan eksisterende aktiviteter fortsætte, men ellers er begrænsningerne meget omfattende. Kompetencen vedrørende klitfredningen ligger i de statslige miljøcentre.

Museumsloven beskytter fortidsminder samt sten- og jorddiger mod tilstandsændringer. Kommunen har pr. 1. januar 2007 overtaget ansvaret for administration af denne lovgivning fra amtet.

De blå områder viser de beskyttede vandløb med tilhørende åbeskyttelseslinier. Kun større vandløb afkaster åbeskyttelseslinier. Kommunen har i samarbejde med miljøcentret ansvar for forvaltning af alle vandløb efter amtet er nedlagt.

De gult indrammede og gult skraverede områder er NATURA 2000-områder. Natura 2000-områder er de steder i landet, hvor naturens interesser i fremtiden skal prioriteres over næsten alt andet. Fem områder i Jammerbugt Kommune er omfattet af Natura 2000 bestemmelser: (1) Vejlerne og Bulbjerg med omliggende arealer; (2) Grønnestand-Svinkløv-Lien-Fosdalen-Tranum med omliggende arealer; (3) Limfjorden og Ulvedybet med omliggende arealer; (4) Fredede dele af Store Vildmose; (5) Saltum Bjerge. Dele af alle disse områder passeres på de planlagte ture. Natura 2000-områderne er udlagt af staten på baggrund af en kortlægning af flora og fauna. Udpegningen er derefter godkendt af EU kommissionen. Afgrænsningen af områderne står ikke længere til diskussion. Staten definerer i løbet af 2007 og 2008 i samarbejde med alle interesserede, hvilke målsætninger de enkelte Natura 2000-områder skal have. Kommunerne bliver derefter forpligtiget til at gennemføre indsatsplaner for at sikre naturen i områderne.



# LandboNord som aktiv medspiller

I LandboNord er vi glade for at være inviteret med til at drøfte fremtiden for det åbne land. Som landbrugets organisation arbejder vi for at skabe betingelserne for rentabel landbrugsdrift og for dialog med det omgivende samfund. Sammen med Jammerbugt Kommune og Danmarks Naturfredningsforening håber vi at blive klogere på, hvordan de åbne arealer skal forvaltes, så vi kan bevare og udvikle landskabets særpræg.

Af Jesper Hansen, LandboNord

Landbruget er en stor arealforvalter i Jammerbugt Kommune. Både ved dyrkningen af jorden og ved etablering og vedligeholdelse af levende hegn. Men også som naturplejer på enge, heder og overdrev. Prioriteringen af arealanvendelsen i Jammerbugt Kommune er derfor af stor betydning af landbruget.

Næsten hele kommunen er præget af sårbar natur. Hele arealet med undtagelse af den yderste kyststriben mod Jammerbugt afvander til Limfjorden, hvoraf en del er udpeget som Natura 2000 område. Det betyder, at næsten alle landmænd har begrænsninger i deres arealanvendelse for at beskytte naturen mod nitrat- og fosforbelastning. Dertil kommer, at store dele af kyststrækningen mod Jammerbugt er udpeget som sårbar natur.

I LandboNord arbejder vi gennem vores rådgivning for, at landmændene kan kombinere miljøkravene med behovet for at drive rationel og rentabel landbrugsdrift. En udfordring i de kommende år bliver implementeringen af teknologiske løsninger til nedbringelse af lugt- og kvælstofgener.

## Natur og kultur – levende forvaltning af det åbne land

Mange beskyttede naturtyper forsvinder, hvis de ikke bliver plejet. De er skabt ved menneskets påvirkning af naturen, og er mindst lige så meget kultur som natur. De rummer plantesamfund og levesteder for dyr, som efterhånden er blevet sjældne i Europa. De ferske enge forsvinder, hvis der ikke bliver taget slet på dem, eller de bliver afgræsset. Heden og klitheden forsvinder, hvis ikke busk- og trævækst holdes nede. Også overdrevets plantesamfund vil forsvinde, hvis det ikke bliver afgræsset.

Igennem landbrugsloven og naturbeskyttelsesloven er landmanden pålagt at varetage plejen af naturtyperne på sin jord. Med strukturudviklingen i landbruget er der imidlertid ikke dyr nok til at afgræsse og pleje de mange, store arealer. Alene i Jammerbugt Kommune er omfanget af plejekrævende naturområder meget større end der er husdyr til formålet. Der ligger derfor en stor udfordring i at prioritere indsatsen, og det er LandboNords håb, at dialog mellem lodsejere og myndigheder kan skabe løsninger, der er til gavn for alle parter, fx gennem græsningselskaber.

Med sigte på naturpleje laver LandboNord naturplaner på ejendomsniveau. Her kombinerer landmanden rationel markdrift med tiltag, der styrker naturindholdet. Resultatet kan være at få skabt sammenhænge i landskabet, få ideer til pleje af naturarealer og øget viden om kulturhistorien på ejendommen og i området. Strategien er at vedligeholde naturtyper, udvikle beplantninger og skabe gode forhold



Marker syd for Hjortdal

for flora og fauna på en måde, der ikke griber ind i virksomhedens drift. Tankegangen kan overføres til større landskabelige sammenhænge og er værd at have i baghovedet, når Jammerbugt Kommune skal udvikle retningslinier for handlingsplaner og udviklingsprojekter i forhold til naturområder og kulturlandskaber. Udfordringen er koordinering og finansiering.

Naturpleje, investering i miljøteknologi, beplantningsplaner og traditionel markdrift gør landbruget til en vigtig aktør i det åbne land. Men der skal også være liv på landet. Derfor har LandboNord engageret sig i arbejdet med det nye Landdistriktsprogram. Programmet hænger sammen med den kommende flerårige plan for bæredygtigt landbrug og kan bidrage til at opfylde forpligtelserne i forhold til Vandrammedirektivet og Natura 2000-områder. Ud over de miljørelaterede ordninger skal der også tages hensyn til kulturmiljøer og arbejdspladser på landet. I det hele taget er der mange af de 16 konkrete støtteordninger under Landdistriktsprogrammet, der er mulige redskaber i kommunens kommende planstrategi.

Den 22. juni starter den vigtige idéfase om vand- og naturplanerne, der fra 2009 skal regulere håndteringen af vore vand- og naturressourcer. Der skal formuleres ideer til, hvordan man kan nå de mål, der er sat med Vandrammedirektivet og Natura 2000. Næsten alle landmænd i Jammerbugt Kommune vil blive berørt af disse, og det er naturligvis vigtigt at få indflydelse på, hvordan man får miljø- og landbrugsmål koordineret. Jammerbugt Kommunes initiativ til "Åbent Land på Dagsordenen" kommer derfor særdeles belejligt.

## Miljøgodkendelse af husdyrbrug

1. januar 2007 fik landbruget den nye lov om miljøgodkendelse af husdyrbrug, der er en omfattende ændring af godkendelsesproceduren for ændringer og udvidelser. Der er fokus på geneafstande til naboer, teknologiske projektilpasninger og sårbar natur. Der skelnes mellem robuste og sårbare udbringningsarealer, og der er lagt op til at koncentrere beskyttelsen af sårbar natur til større heder og overdrev.

Det betyder øget fokus på landbrugets beliggenhed, ikke mindst i Jammerbugt Kommune. Ligger det meget uheldigt i forhold til naboer og sårbar natur eller ligger markerne i et område med omfattende begrænsninger i gødningstilførsel, risikerer landmanden at få afslag på sin ansøgning om udvidelse eller blive pålagt kraftige begrænsninger. Omvendt lægger loven op til, at ejendomme, der ligger robust og ikke har sårbar natur i nærheden kan udvide uden problemer.

LandboNord håber, at loven og administrationen af den

## FAKTA OM LANDBONORD

- Landboforening
  - 2600 medlemmer
- Rådgivningscenter
  - 180 ansatte
  - 6500 kunder
  - Rådgivning indenfor;
    - Planter
    - Svin
    - Kvæg
    - Miljø og natur
    - Driftsøkonomi
    - IT
    - Skat/Regnskab
  - En del af Dansk Landbrugsrådgivning

vil give landmændene mulighed for at forudse deres udviklingsmuligheder. Derfor er vi også glade for at være i dialog om planstrategien, så vi kan komme rundt om alle aspekter af arealanvendelsen og mulighederne for landbrugerhvervet.

## Samarbejde er vejen frem

I LandboNord mener vi, at det er vigtigt at være i dialog med det omgivende samfund. Både politikere og øvrige aktører i det åbne land. Når byrådet skal overveje den fremtidige planstrategi, vil det være nærliggende at supplere natur- og kulturmiljødebatten med inddragelse af Landdistriktsprogrammet samt vand- og naturplanerne. LandboNord ser frem til at møde Jammerbugt Kommune alle de steder, fx ved køkkenbordsmøder, hvor det kan være til gensidig gavn i dialogen omkring projektilpasninger, i vurderingen af naturområder, i Det grønne Råd og i bussen under workshops til "Åbent land på dagsordenen".



# 3 workshops – 3 udflugter

## Workshop 1 - Lavlandet

16. april 2007

Dagen begynder i Vejlernes besøgscenter på dæmningen ved hovedvej 11. Vejlerne er Nordeuropas største fuglereservat. Området er forår og efterår hjemsted for tusindvis af trækfugle, som finder føde i den vidtstrakte fugtige natur.

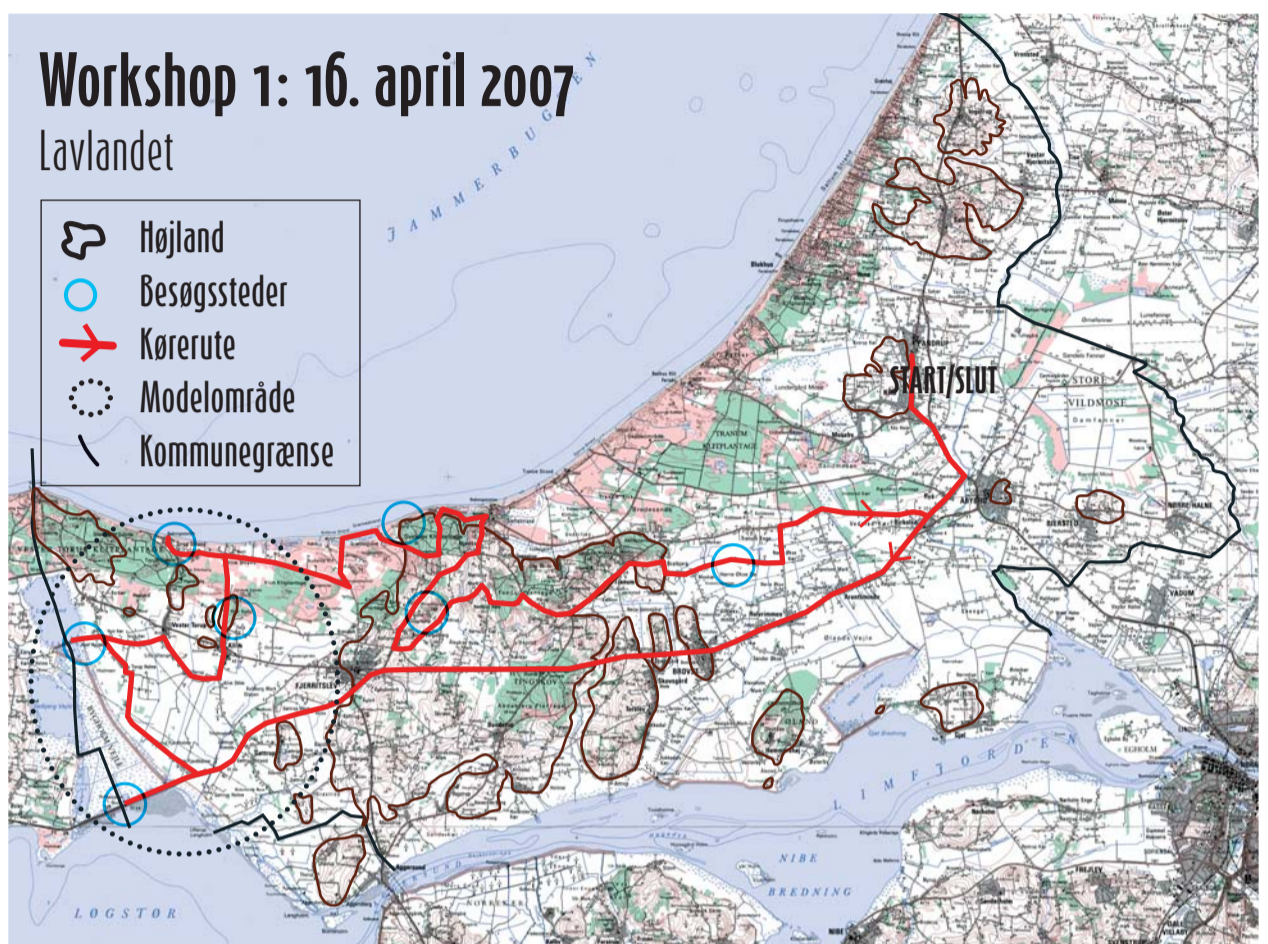
Vejlerne var indtil 1870'erne en lavvandet del af Limfjorden. Med engelsk kapital i ryggen påbegyndtes et stortilet landvindingsprojekt med inddæmning af vandarealerne og tilplantning af den tørrelagte fjordbund. Projektet mislykkedes delvist og i 1916 blev pumperne slukket. Siden har området udviklet sig til et unikt naturområde. Tilsvarende landindvindingsprojekter har ført til indvinding af meget landbrugsjord andre steder i Jammerbugt Kommune, fx omkring Gjol og Øland samt Nørre Økse Sø. Vejlerne er siden 1993 ejet af Aage V. Jensens Fond. Fonden driver arealet udelukkende med det formål, at fremme betingelserne for natur og fugleliv.

Vejlerne er et Natura 2000 område. Natura 2000 området omfatter også landbrugsarealet øst for Bygholm Vejle og Lund Fjord. Det er vigtigt, at landbrugerhvervet og naturhensynet i disse områder ikke er i konflikt med hinanden.

### Modelområde 1

Vores første stop er besøgscentret på hovedvejsdæmningen. På udstillingen kan man gøre sig bekendt med Vejlernes natur og historie. Udstillingen er et trækplaster for turister fra hele Europa, som interesserer sig for natur og dyreliv.

Næste stop i modelområde 1 er ved den gamle jernbandedæmning mellem Bygholm Vejle og Lund Fjord. Her går vi ad lave gangbroer ud i rørskovene og besøger et fugleskjul. Vi ser endvidere en af de gamle jernbanestationer fra Thybanens tid. Vi kører videre fra Vejlerne ud til Torup Strand, hvor erhvervsfiskeri fra åben strand stadig hører til dagens orden. Torup Strand er en af Europas største kystlandingspladser med op til 15-18 kuttere på stranden.



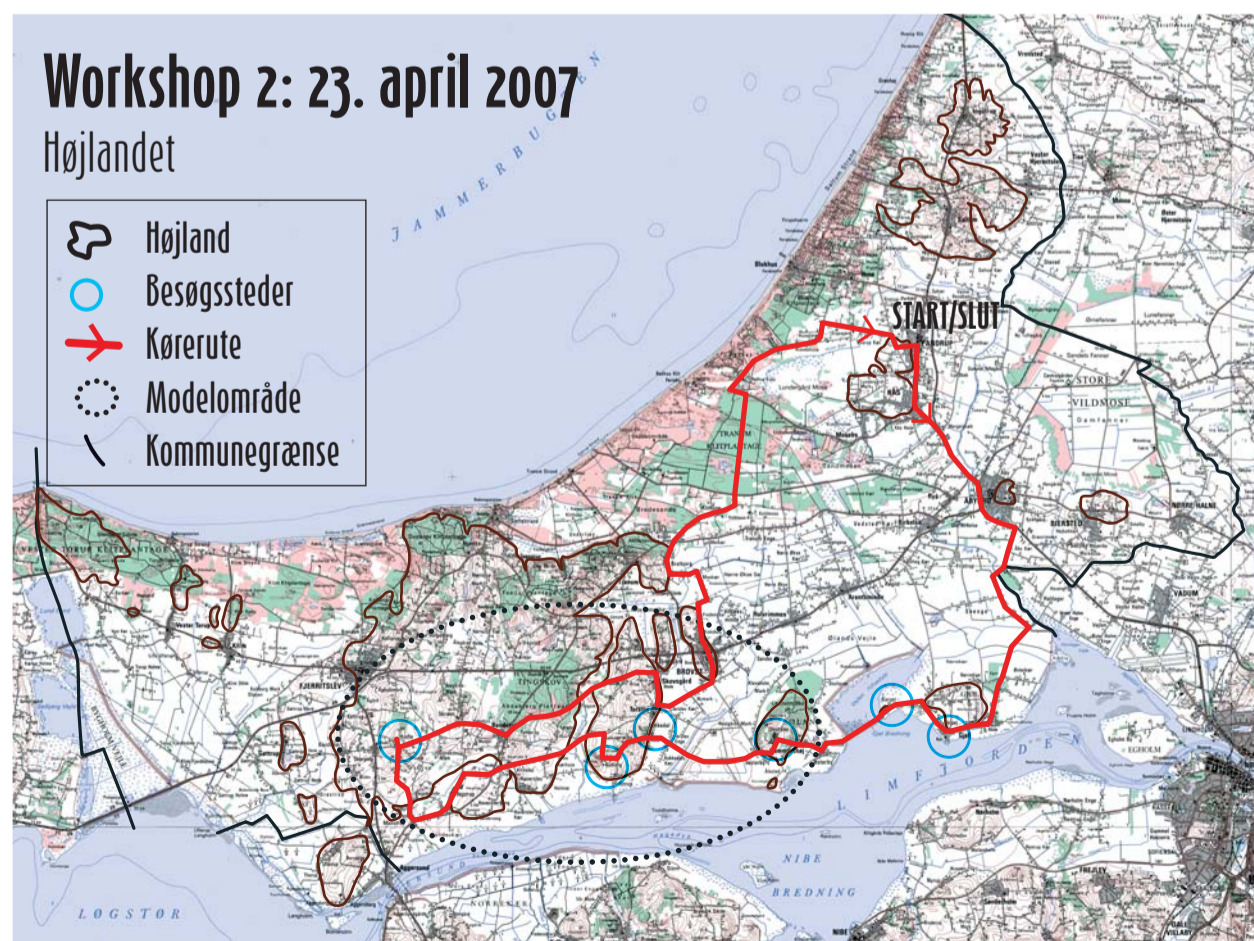
© KMS

”Bakkeøerne” i stenalderhavet ses ofte mest tydeligt, når de ikke er så store. Så er de lettere at overskue. Det er tilfældet ved Klim Bjerg, der rejser sig brat op fra det flade omliggende terræn. Klim Bjerg er en kalkknode dannet af skeletrester af små havdyrskolonier, bryozoaer, for 65 mio. år siden. I århundreder er der brudt kalk på stedet. Kalken er blevet brændt og anvendt som bindemiddel ved fremstillingen af mørtel. På sydsiden af Klim Bjerg står den istandsatte høje kalkovn og vidner om denne tidlige landindustri. Kalkbruddet findes i den nordlige ende af ”bjerget”. Bruddet er rigt på fossiler. Med egne øjne kan man her opleve geologiens udviklingshistorie.



Udsigt over Bygholm Vejle

© KMS



## Workshop 2 - Højlandet

23. april 2007

Turen til modelområde 2 er rettet mod de højtliggende ”bakkeøer” i den centrale Hanherred. Vi besøger Alsbjerg, som er et fredet overdrevsområde med græs og lyngklædte bakker. Alsbjerg Bakker løfter sig med stejle skrænter og kegleformede toppe op over stenalderhavets hævede havbund. Fra toppen af Blushøj, vikingernes gamle fyrtårn, er der en fantastisk udsigt over Limfjorden.

De specielle overdrevsplanter som vokser i området er fx tjærenelike og flere arter af gøgeurter. De smukke planter blomstrer senere på året, men udsigten fra Blushøj over Limfjorden kan nydes på alle årstider. Planterne i området er afhængige af jordbunden og skrænterne på stedet. Men det er også en betingelse for planterne, at området ikke tilføres gødning fra luften, fx i form af ammoniak fra gyllespredning eller anden luftforurening.

Alsbjerg Bakker er et eksempel på et mindre relativt isoleret naturområde i Jammerbugt Kommune. Området er beskyttet af fredning fra 1963, men omgivelserne er intensivt udnyttet. Fredningen er gennemført for bl.a. at forhindre sommerhusbebyggelse. Fredningen forhindrer derimod ikke, at området gror til. Derfor er det vigtigt, at kommunen i samarbejde med Fredningsnævnet fremover sikrer pleje af fredede arealer som fx Alsbjerg Bakker.

Der findes mange velbevarede oldtidshøje i området. Blandt andre Hvisselhøj Jættestue fra yngre stenalder. Stuen er opført med 3 kamre en-suite, en relativ sjælden type. Vi har lommelygter med og kigger indenfor.

Forinden vi kommer til Alsbjerg, ser vi på herregården Oksholm. Et stort smukt tre-fløjet anlæg, hvor kirken udgør den nordlige fløj. Oprindeligt er stedet opført som et benediktiner nonnekloster, stiftet ca. 1175. Gården ligger tilbage trukket på Øland-"bakkeø" omgivet af et stort sammenhængende hovedgårdslandskab.

Efter Alsbjerg kører vi til Husby Hole, til Skt. Jørgensbjerg. Her er der rejst en stor sten med et indhugget relief af Axel Poulsen til minde om bondeoprøret i 1441. Stenen er rejst under besættelsen for at fejre 500 års-dagen. Bønderne gik mod alle undertrykkere, konge såvel som adel og gejstlige under parolen: "Slå ulvene ihjel, så bliver der ingen unger". Det første slag vandt bønderne, men anden gang blev de besejret. I området findes desuden 10 gravhøje, hvoraf Skårhøj er den største med vid udsigt over Limfjordslandet.



Overdrev ved Alsbjerg

## Workshop 3 - Kysten

2. maj 2007

Sommerfuglen hedepletvinge var den art, som Miljøministeren i januar påførte sin nytårshilsen til Jammerbugt Kommune. Ministerens hilsen til alle landets nye kommuner skal rette opmærksomheden på nogle af de planter og dyr i Danmark, som kommunerne nu har et særligt ansvar for at sikre i fremtiden. Hedepletvingen er meget truet i Danmark, og findes i dag kun i Nordjylland. Ministeren opfordrer i sin nytårshilsen til et samarbejde mellem stat og kommuner, for at standse tabet af biologisk mangfoldighed inden 2010. Ministeren peger på hedepletvingen, som et meget relevant eksempel, hvor Jammerbugt Kommune kan gøre en forskel.

På den tredje tur gennem Jammerbugt Kommune passerer bussen nogle af hedepletvingens sidste levesteder i Danmark. Den er således fornyligt registreret i Tranum Klitplantage og på det militære øvelsesterræn ved Ejstrup Strand. Derudover findes den muligvis ved Fosdalen og i Store Vildmose. På turen kikker vi efter hedepletvingens larver, som vi måske kan finde på planten med det besynderlige navn djævelsbid. Det er desværre for tidligt på året til at se hedepletvingen flyve.

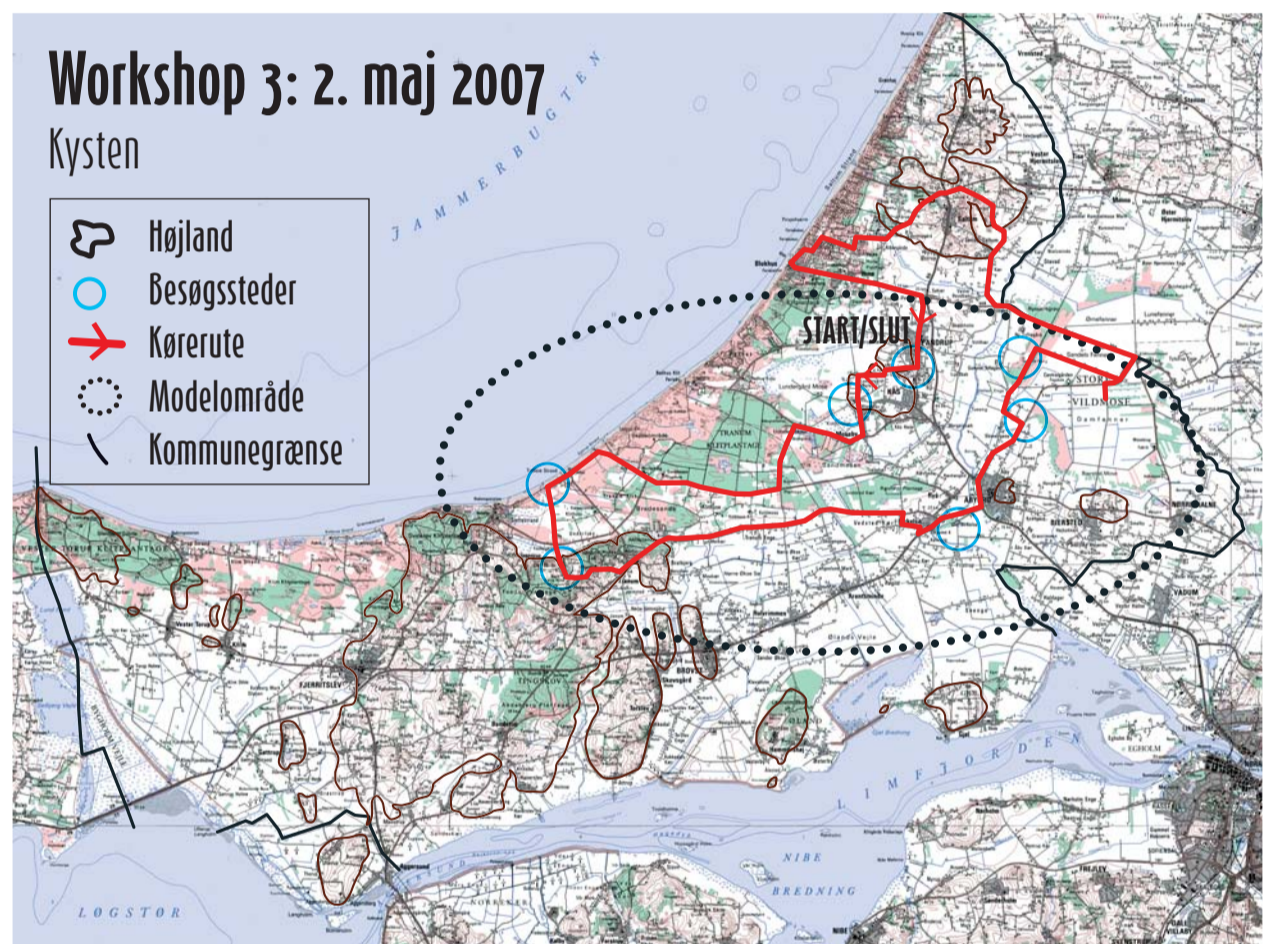
Det er muligt for kommunen at gøre en aktiv indsats for at hjælpe hedepletvingen de steder, hvor den stadig findes. Det kan fx ske ved at efterligne gammeldags landbrugsdrift med høslet og afgrænsning af steder, hvor værtsplanten vokser.

### Højmosen

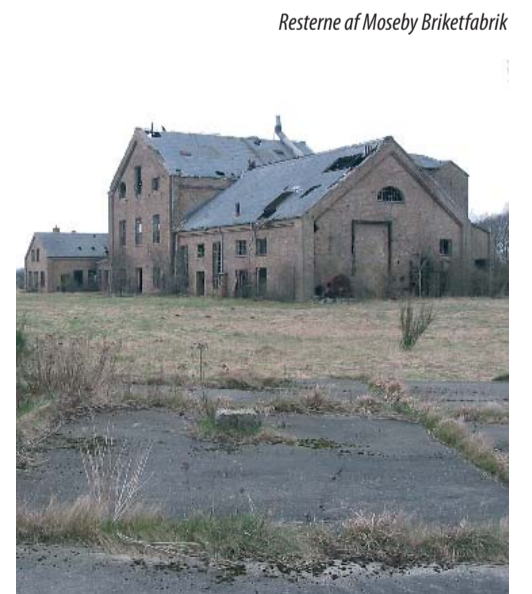
Store Vildmose besøges vi sidst på dagen. Vildmosen var engang Danmarks største højmose. Mosens oprindelige areal udgjorde i starten af 1900 tallet omkring 7000 hektar ujevnsomt sumpområde. Det område, som er fredet i dag, udgør ca 400 ha, placeret i den vestligste rand af mosens. Resten af mosens er efter afvandingen, anvendt til tørveskrælning og landbrug. Højmosen er dannet på den gamle stenalder havbund, hvor tørvemos er vokset gennem tusinder af år til lag på mange meters tykkelse.

Højmosens planteliv består af få arter, men arterne er helt specielle. Fx vokser den kødædende plante soldug her. Soldug tiltrækker insekter til sine klæbrige blade. Når insekterne lander på solduggens blade, så fanges de og opløses. Planten udnytter insekternes næringsstoffer. Fælles for højmosens planter er tilpasning til ekstremt næringsfattige forhold. Mosens er hævet mange meter over jordbunden, som ellers normalt er en vigtig kilde til planternes næringsstoffer. Der er ingen afstrømning til mosens. Den eneste næring tilføres derfor via luft og regn. Derfor er resterne af Vildmosen meget følsom overfor forurening med næringsstoffer.

© KMS



Gammel sti af trædesten i Store Vildmose



Resterne af Moseby Briketfabrik

# Naturen i Jammerbugt kommune er storslået!

Af Katrine Hahn Kristensen, Hans Borglykke og Christian Larsen

Danmarks natur er under pres i næsten hele landet. Danmark skal have mere natur. Især natur, der hænger sammen. Helt konkret vil DN skabe et netværk af naturområder i Danmark ved at genoprette naturen 100 steder i landet. Det har vi udgivet en bog om (Fremtidens natur i Danmark, 2004). Et af de områder, der er foreslået som naturnetværk er klithederne i Thy og Hanherred. Her ligger Danmarks og måske Europas største og næsten sammenhængende, atlantiske klitheder mellem Agger Tange i syd og Rødhus Klit i nord. Naturen her er noget af det vildeste, Danmark har at byde på. Og Jammerbugt Kommune spiller en stor rolle i dette område!

Lokalt er DN en særdeles aktiv medspiller i Jammerbugt Kommune. Vi er med i den igangværende revision af de gamle fredninger af Lien, Fosdalen og Sandmosen. Dette område omfatter nogle af kommunens mest værdifulde arealer med hensyn til naturværdier og rekreative muligheder. Ved revisionen udvides fredningen til i alt ca. 3.000 ha, og indholdet moderniseres, så der skabes bedre mulighed for naturpleje og rekreativ brug.

Også i mindre skala er foreningen aktiv. I årene 2005-06 har vi gennemført et projekt med etablering og oprensning af vandhuller i et område ved Smalby med det formål at skabe bedre muligheder for den sjældne og fredede løgfrø. Hvert år har foreningens lokalkomiteer deltaget i DN's landsdækkende affaldskampagne. Her er indsamlet (alt for) store mængder henkastet affald især langs vejene og samtidig gjort en pædagogisk indsats. Både medlemmer og ikke-medlemmer har medvirket. Der er gennem efterhånden mange år gennemført et program med naturvandring og andre arrangementer i kommunens naturområder med alle aldersklasser og med såvel fastboende som turister som målgruppe.

Et af de vigtige indsatsområder fremover er at få det åbne land sat på den politiske dagsorden. I forhold til den nye kommune vil vi også i fremtiden påtage os rollen som naturens vagthund. Vi håber selvfølgelig, at kommunen vil leve op til det øgede ansvar for natur og miljø.

Vi er meget glade for at være aktiv partner i eksempelprojektet "Åbent land på dagsordenen". Og vi glæder os til at bidrage konstruktivt og visionært til diskussionen om, hvordan vi får sikret, at det åbne land bliver prioriteret højt i kommunens planlægningsarbejde. Vi mener, det er vigtigt at inddrage alle interessenter i arbejdet, og ser frem til at mødes og diskutere projektet og naturens vilkår med både politikere, planlæggere og andre interesseorganisationer. Det er vigtigt for os, at projektet ikke blot er en øvelse, men et stykke

## FAKTA OM DN

DN, Danmarks største grønne forening, er stiftet i 1911 og har i dag afdelinger i alle landets 98 kommuner. De 140.000 medlemmer og mere end 2.000 frivillige arbejder både nationalt og lokalt for et bæredygtigt samfund med smukke og varierede landskaber, en rig og mangfoldig natur og et rent og sundt miljø. Foreningen arbejder også for at sikre, at den igangværende reduktion af den biologiske mangfoldighed standses. Derfor beskæftiger vi os også med land- og skovbrugets produktionsmetoder, der har afgørende indflydelse på naturens vilkår.



Aurikeldalen, Lien Bakker

virkelighed, hvor det i den sidste ende drejer sig om at finde balancen mellem benyttelse og beskyttelse af vores fælles natur.

## Hvor ligger truslerne?

Meget af den natur, som ligger i Jammerbugt kommune er sårbar. Af flere årsager. De to vigtigste årsager er 1) intensivt landbrug og fiskeri og 2) infrastrukturudvikling. Hertil kommer en tredje, nemlig kommende klimaændringer.

Intensivt landbrug betyder, at mange små og næringsfattige naturtyper, fx hede, klit- og højmoser modtager luftbårne næringsstoffer i meget høje mængder og derfor ændrer karakter eller bliver direkte truede. Samtidig betyder dræninger, at vandet mange steder forsvinder fra landskabet. Som afledt effekt modtager vandløb, søer, fjorde og havet store mængder næringsstoffer, hvilket fører til forringelse af levevilkårene for både dyr og planter. DN ønsker en aktiv opsøgende dialog med kommune og landmænd for at sikre at naturhensyn implementeres i fremtidens driftsformer.

Med hensyn til intensivt fiskeri opfordrer DN kommunen til at arbejde for et forbud mod muslingefiskeri i Limfjorden, da dette fiskeri har en stor negativ virkning på udbredelsen af ålegræs, der er en plante af stor betydning for vandkvaliteten.

Infrastrukturudvikling omfatter byudvikling, sommerhusområder, trafikanelæg, m.m. Hver gang der etableres nye veje, laves nye sommerhuskvarterer eller nedlægges gamle stier i landskabet, får det betydning for naturen og adgangen dertil. Mange naturområder er allerede små og isolerede, og vi ser et behov for at tænke i sammenhængende grønne områder, specielt i den østlige del af kommunen, som er meget fattig på fx skov. DN foreslår også, at det rekreative stinet i kommunen udvides, så eksisterende stisystemer bindes sammen og giver bedre adgang til natur- og rekreative oplevelser. Konkret kan vi pege på en mulig etablering af stier på dele af det gamle jernbanenet såvel fra Fjerritslevbanen som Hjørringbanen.

De kommende klimaændringer vil forventeligt betyde en havspejlsstigning på ca. 50 cm over de næste 100 år for Danmark generelt. Det er derfor sandsynligt at kystområderne i Jammerbugt Kommune vil blive formindsket, og at naturområder langs kysterne vil blive klemt eller helt forsvinde. I Jammerbugt Kommune vil stranden ud mod Vesterhavet være ekstremt sårbar, og der er god grund til at overveje, hvordan man sikrer et attraktivt strandmiljø. Også

konsekvenserne for Limfjorden bør undersøges. DN foreslår, at kommunen vælger en fælles indsats som samler natur-, turist- og erhvervs politik, således at interessekonflikter opdages hurtigt og derved løses nemmere.

## "Grænseoverskridende" arbejde er nødvendigt

Mange af de vigtige naturområder i Jammerbugt Kommune breder sig ud over store geografiske områder, der ikke kender til administrative skel. Vi opfordrer til, at der etableres et forpligtende samarbejde med de øvrige kommuner langs Limfjorden om det utroligt afvekslende dyre- og planteliv i og omkring fjorden. Tilsvarende er de "grænseoverskridende" naturarealer Vejlerne og Store Vildmose vigtige at samarbejde med nabokommunerne om. Det er nødvendigt med hensyn til både naturpleje, rekreativ adgang og formidling. Endelig kan vi nævne vandløbspleje, da mange vandløb krydser flere administrative grænser på deres vej. Her bør Jammerbugt Kommune samarbejde med relevante nabokommuner for en ensartet, høj, standard for vedligeholdelse og bevaring af vandmiljøet. Et konkret eksempel er Ryå i den østlige del af kommunen, hvor det er nødvendigt at sikre en fælles aftale om grødeskæring og -opsamling for at hindre negative påvirkninger af det nedre åløb og udløbet i Haldager Vejle. Ønsket om en renere Ryå med gode forhold for de fisk, der lever i åen, betyder også at vi foreslår at gydemulighederne for havørred forbedres.

## Tre ønsker og en fremstrakt hånd...

DN's tre ultimative ønsker til projektet "Åbent land på dagsordenen" er 1) -at få naturen på banen i kommunen, 2) -at der udvikler sig en frugtbar diskussion og afklaring omkring naturværdier, og 3) -at kommunen udarbejder en naturpolitik til brug i planlægning og prioritering. Det er en lang proces at komme igennem, og vi glæder os til at bidrage konstruktivt til arbejdet. Netop nu er vi ved at lægge sidste hånd på publikationen "Fremtidens natur i Jammerbugt Kommune", som er vores indspil til kommunens fremtidige planlægning for et grønt netværk. Vi håber, at kommunen vil opfatte vores naturplan som en fremstrakt hånd til et gensidigt forpligtende samarbejde omkring vores fælles natur. Vores ønsker om et formaliseret samarbejde med kommunen vil på bedste måde kunne varetages gennem etableringen af et grønt råd, hvor forskellige foreninger og interesseorganisationer har mulighed for på en saglig måde at blive en værdifuld sparringspartner for kommunen.



### Jammerbugt Kommune

#### Fordeling af land og hav

- Landarealer i nuværende Jammerbugt Kommune
- Landarealer i nabokommuner
- Nuværende kystlinje
- Hav, fjorde og søer

Vindmøller på den tørlagte Nørre Økse Sø



# Hvordan og hvorledes og hvad nu hvis..

Landet og vandet i Jammerbugt Kommune har ikke altid ligget der, hvor det gør nu. Afsmeltingen af de enorme ismasser efter sidste istid førte til at havet steg stærkere end landet. Ved overgangen mellem jægerstenalder og bondestenalder for ca. 5-6.000 år siden nåede stenalderhavet sin største udbredelse.

Af Martin Hesselsøe og Robert Mogensen

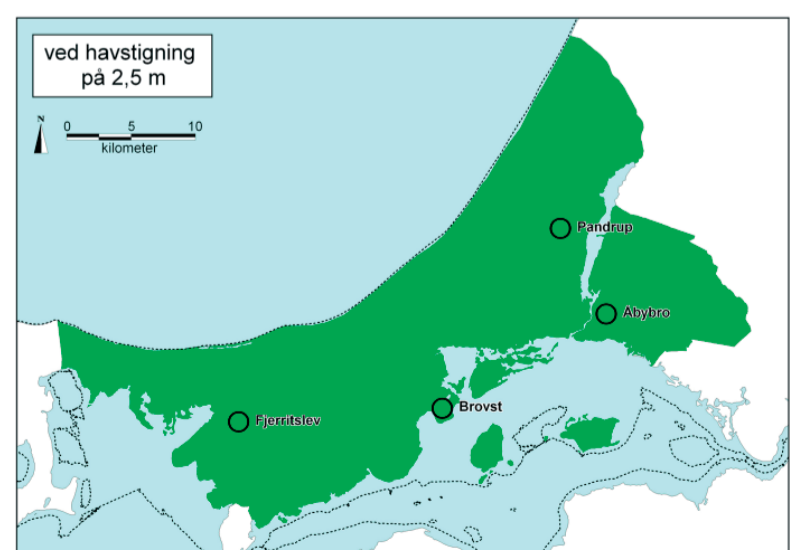
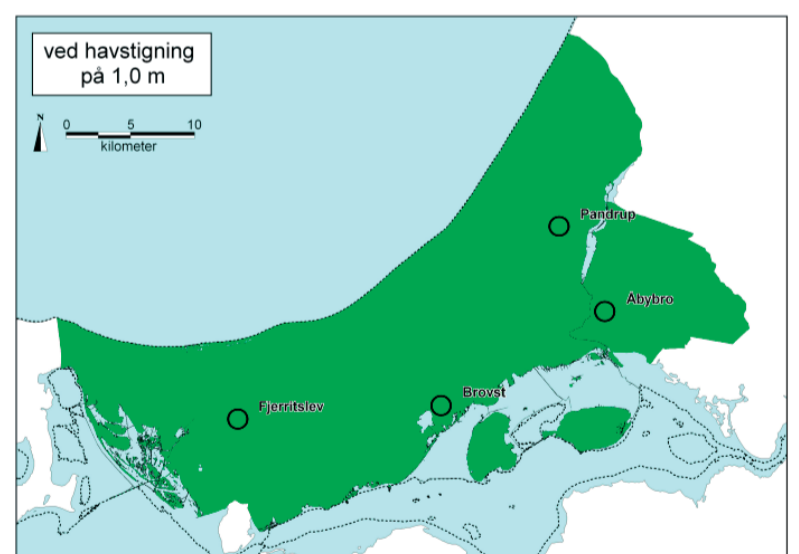
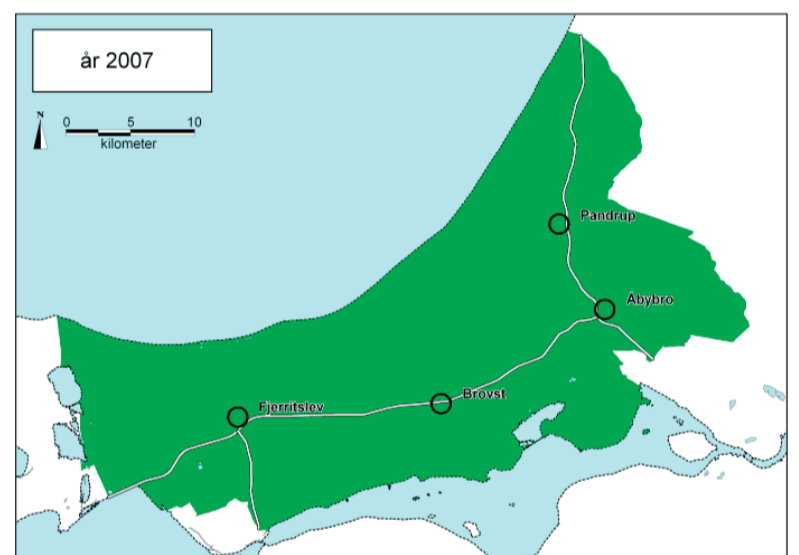
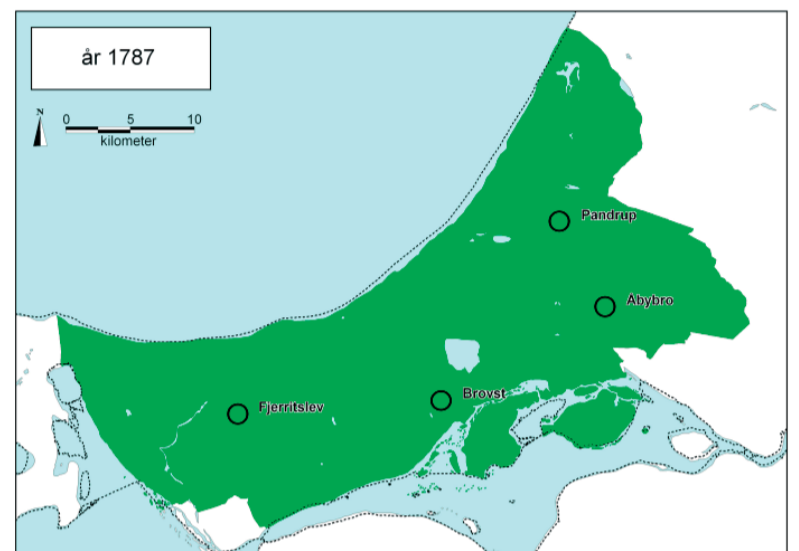
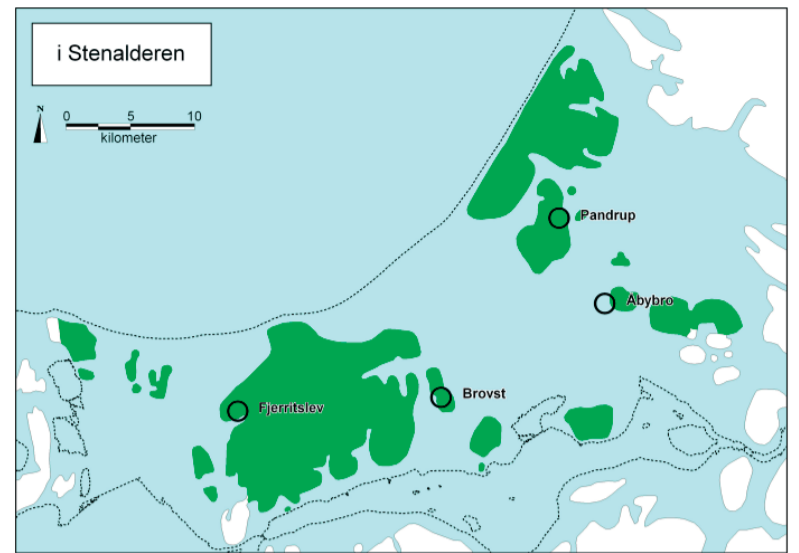
Indenfor Jammerbugt Kommunes grænser og i store dele af Nordjylland fremstod landskabet som et ørige. Store og små øer i mellem hinanden. Siden steg landet mere end vandet og efterhånden fik landskabet i Jammerbugt Kommune næsten sin nuværende skikkelse. I slutningen af 1700-årene lå kystlinjen mod Jammerbugt og Limfjorden nogenlunde fast.

Men ca. 100 år senere igangsattes en række landvindingsprojekter i de lavvandede fjorde og søer. Efter tabet af Sønderjylland i 1864 ønskede man at forøge landbrugslandet indenfor de reducerede nationalgrænser. Og en række storstilede landvindingsprojekter så dagens lys i disse år. Indenfor Jammerbugt Kommunes grænser igangsattes således landvindingsprojekter i Vejlerne mod Thy og omkring Øland og Gjøl, ligesom Nørre Økse Sø blev tørlagt.

I dag går bevægelsen den modsatte vej. Mange vådområder retableres eller genskabes for at understøtte den økologiske balance og skabe gode betingelser for et rigt dyre- og planteliv. Herudover tales der meget om klimaforandringer på grund af CO<sub>2</sub> udledningen og den efterfølgende opvarmning på grund af drivhuseffekten. Der tages således højde for, at vandet igen vil stige hurtigere end landet, og mange bebyggelser planlægges så de ikke får problemer med en stigende vandstand.

Stiger havet 1 meter vil landskabet i Jammerbugt Kommune komme til at se ud som på illustrationen ved siden af, med mindre kystsikringen ikke udbygges. Stiger vandet op til 2,5 meter vil grænsen mellem land og vand blive yderligere forrykket således, at landarealerne bliver betydeligt reduceret. Først og fremmest mod Limfjorden.

Selvom det går langsomt, har landskabet altid været under forandring. Det nye er, at vi i dag tror vi kan forudsige, hvordan fremtidens landskab kommer til at se ud.



# bagsiden

## Kolofon

### Styregruppe

Mogens Gade, Borgmester i Jammerbugt Kommune  
Knud Nørgaard, Direktør i Teknik og Miljø, Jammerbugt Kommune  
Nöel Mignon, Udviklingschef, Jammerbugt Kommune  
Gitte Clausen, Plan- og Miljøchef, Jammerbugt Kommune

### Projektgruppe

Kommunale medarbejdere:  
Ida Rytter, Udviklingsmedarbejder  
Kell Agerbo, Teamleder Plan  
Henrik Damsgaard, Naturkonsulent  
Arendse Dahlström, Kommunikationsmedarbejder  
Susanne Gregersen, Naturkonsulent  
Anne Marie Steffensen, Teamleder Miljø og Natur  
Dorte Ringgaard Jensen, Kommunikationsmedarbejder

### Konsulenter:

Robert Mogensen, COWI By- og Landskabsdesign  
Martin Hesselsoe, Amphi Consult

### Aktører

26 kommunalbestyrelsesmedlemmer  
(borgmesteren tæller med i styregruppen)  
Hans Borglykke, DN Jammerbugt  
Katrine Hahn Kristensen, DN Landskontoret  
Jesper Hansen, Miljø og naturkonsulent i LandboNord  
Poul Bjarne Jensen, Erhvervschef i Jammerbugt Kommune  
Finn Hagedorn, Turistchef i Jammerbugt Kommune

### Produktion

Fjerritslev Tryk  
Oplag: 400 stk.  
Fotos: Christian Larsen, Svend Rosenberg, Martin Hesselsoe og Robert Mogensen  
Layout: COWI By- og Landskabsdesign

Avisen er udarbejdet for Jammerbugt Kommune som informationsavis til PLAN 09-projektet "Åbent land på dagsordenen". Avisen udkommer kun én gang.

### PLAN 09

Partnerskabsprojektet PLAN 09's formål er at bidrage til kvalificering af det fremtidige plangrundlag i landets 98 kommuner.

Partnerskabsprojektets deltagere er Realdania, Skov og Naturstyrelsen, Miljøministeriet samt kommunerne.

## COWI

COWI, Aalborg, By- og Landskabsdesign  
Maren Turis Gade 2, 9000 Aalborg



Biologisk rådgivning og planlægning  
Jens Urtsvej 8, 9440 Aabybro



JAMMERBUGT  
KOMMUNE

Toftevej 43, 9440 Aabybro



Gøgeurt



Fugleskjul, Bygholm Vejle



Oxholm



Alsbjerg Bakker



Kalkovn, Klim Bjerg



Nældesommerfugl



Svinkløv Klitplantage



Torup Strand



Ryå