

BYPLAN NYT 4

9. årgang · September 2011

TEMA | VINDUER TIL VERDEN

**Hvad er det, der gør forskellen?
Når virksomheder lokaliserer sig**
Side 6-9

**Fra industri til oplevelser
i Bilbao og Aalborg**
Side 10-11

Hvem får Byplanprisen 2011?
Side 16-17

OKTOBER

KALENDER

Temadag om Fremtidens byrum

5. oktober, Fredericia, www.landskabsarkitekter.dk

Det 61. danske Byplanmøde

6. -7. oktober, Aalborg, www.byplanlab.dk

Landskabet som besøgssted

6. oktober, Frederiksberg, www.sl.life.ku.dk

Bevarende lokalplaner

25. oktober, Århus, www.byplanlab.dk

Byplanfaglig praksis

25. oktober – 21. november, Aarhus, www.byplanfagligpraksis.aarch.dk

NOVEMBER

GUTS, tværfagligt kursus i bæredygtig byudvikling

2. + 9. + 16. + 23. + 30. november, Aarhus, www.guts.aarch.dk

Workshopmetoder

2. - 3. november + 17. november, København, www.arkitektforeningen.dk

Byplanlægning og kompleksitet

4. november + 11. november, København, www.arkitektforeningen.dk

VVM for begyndere

8. - 9. november, Middelfart, www.byplanlab.dk

Omdannelse af almene boligområder

8. -9. november, Herning, www.byplanlab.dk

Arkitektonisk planlægning i by og landskab

11. november, Helsingør, www.byplanlab.dk

Det åbne lands planlægning – i kommuneplan 2013

17. - 18. november, Vejle, www.ddl.org

Dansk Byplanlaboratoriums 90 års fødselsdag

18. november, København, www.byplanlab.dk

Debat om natursynet i tidens landskabsarkitektur

18. november, København, www.landskabsarkitekter.dk

Jura & Plan i praksis - dagligdagens dilemmaer

21. november, København, www.byplanlab.dk

Danske byers udfordringer

24. november + 1. december + 8. december, København, www.byplanlab.dk

Arkitektur i udsatte boligområder

25. november, København, www.arkitektforeningen.dk

DECEMBER

Kommuneplan i teori og praksis

8. december, Vejle, www.ddl.org

Planloven i praksis

13. -14. december, Ballerup, www.byplanlab.dk

Dansk Landskabsarkitektforenings 80 års jubilæumsreception

19. december, København, www.landskabsarkitekter.dk

Den ny Kommuneplan

December, www.byplanlab.dk

INDHOLD

TEMA | Vinduer til verden

I dette temanummer sætter vi fokus på, hvordan vi som planlæggere og beslutningstagere skal være åbne overfor verden og åbne overfor at omstille os. For vilkårene for planlægningen ændrer sig hele tiden: Konkurrenceforholdene på det globale marked, de demografiske forhold, de teknologiske muligheder og samarbejdsrelationerne ændrer sig. Desuden benytter vi anledningen til at se til udlandet og lade os inspirere af udviklingen og planerne bag den i Bilbao og Malmø.

5 Leder: Vinduer til verden

6 Drivkræfter for vækst og lokalisering

10 Byer under forvandling

12 Livet leves i landsbyen

14 Nu vil alle bo i Malmø

18 Nye medier - nye steder

20 Den lim, der binder virksomhederne sammen

ANDET

4 Kort nyt

16 Byplanprisen 2011

Foto: Helene Høyer Mikkelsen, Cubo Arkitekter



Redaktion
Ellen Højgaard Jensen (ansv.)
Ny W. Øhlenschläger

Redaktionsadresse
Dansk Byplanlaboratorium
Nørregade 36
1165 København K
Tlf.: 33 13 72 81
Fax: 33 14 34 35
Mail: nwo@byplanlab.dk
www.byplanlab.dk

Layout
Gry Olivia Christophersen
Emil Egerod Hubbard

Forsidefoto
Aalborg Havn

Tryk
Handy-Print A/S

Oplag
3625

Annoncer
nwo@byplanlab.dk
Bestilles senest
1. november

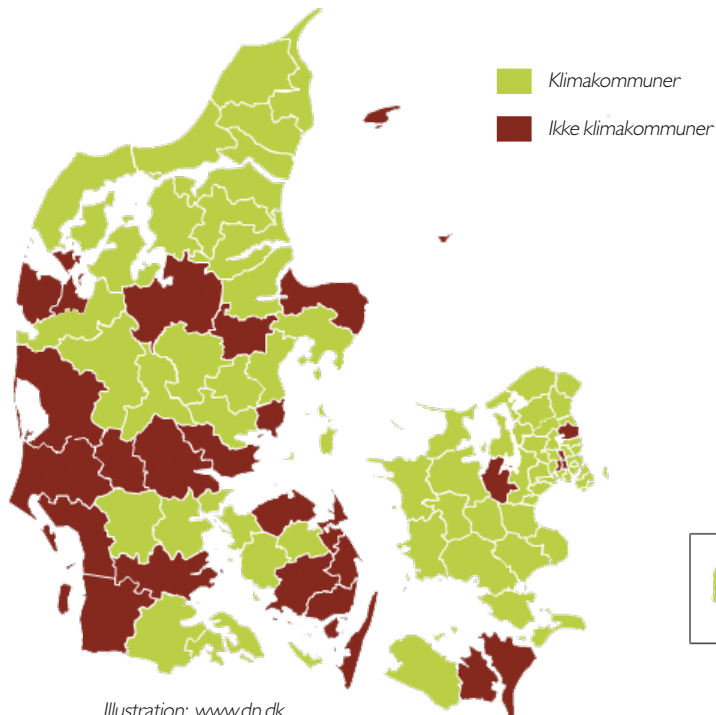
ISSN
1602-9038

Signerede artikler står for
forfatterens regning,
usignede for den
ansvarshavende
redaktørs regning.

Dette temanummer
knytter sig til Dansk
Byplanlaboratoriums årlige
Byplanmøde i oktober, og
udsendes til alle mødets
deltagere.

Byplan Nyt 5-11 udkommer
i december.

KORT NYT



Klimakommuner

70 Kommuner har nu givet Danmarks Naturfredningsforening underskrift på, at de vil reducere deres CO₂ udledning med mindst 2 %. Og kommunerne lever op til aftalen. Over halvdelen har overholdt aftalen og 20 % er næsten i mål.

Den sidste nye Klimakommune er Kalundborg. En vigtig kommune at få med i ordningen, eftersom 9 % af Danmarks samlede CO₂ udledning kommer fra industrivirksomheder i Kalundborg. Læs mere om Kalundborg Kommunes strategi om at være en 'Den grønne industrikommune' i artiklen side 20.

Se mere om klimakommunerne på www.dn.dk

Fra by til gade – og fra gade til by

Odense Kommune har afholdt arkitektkonkurrence om Thomas B. Thriges Gade. Gaden blev anlagt 1960'erne i forbindelse med et storstilet gadegennembrud. Nu gives området tilbage til byen og omdannes til et nyt livligt byområde. 3 teams er gået videre i konkurrencen og indgår nu forhandlinger med Kommunen om den videre udvikling af deres forslag.

Se mere på www.realdania.dk



Konkurrenceområde. Foto: Odense Kommune

Fremtidens forstæder - rettelse

I sidste nummer skrev vi om Realdanias kampagne "Fremtidens forstæder" på disse sider. Der stod, at en af de kommuner, der afholder arkitektkonkurrence er Farum Kommune. Der skulle naturligvis have stået Furesø Kommune. Vi beklager fejlen.

Konkurrencen "Farum i udvikling" er i øvrigt i fuld gang og afgøres i februar 2012.

Se mere på www.realdania.dk

Udstilling: Alverdens forstæder

De fleste af os har en forestilling om, hvordan en dansk forstad ser ud. Men ser de ens ud i hele verden? Det kan man få svar på på udstillingen "Alverdens forstæder", der er blevet til gennem et netværk af danske og udenlandske arkitekter. Gennem billeder og projekter viser den, hvordan forstæder ser ud og hvordan mennesker lever i dem under vidt forskellige kulturer og klimaforhold.

Udstillingen vises fra den 1. oktober til den 22. oktober i Arkitekternes Hus



Zorroza, Bilbao. Illustration: www.ex-studio.net

Planlægning i kystområder

Kystdirektoratet har udsendt en kystbeskyttelsesstrategi for landets mere end 7.300 km kyster. Strategien skal sætte kysterne i fokus og bidrage til koordinerede, bæredygtige helhedsløsninger.

Planlægning i kystområder skal afveje behovet for menneskelig aktivitet og uberørt natur. Kystbeskyttelse bør kun etableres der, hvor den er nødvendig og under hensyn til klimaforandringer. Kystdirektoratet vil også satse på øget rådgivning og fremme samarbejdet mellem borgere og myndigheder.

Se mere på www.kyst.dk

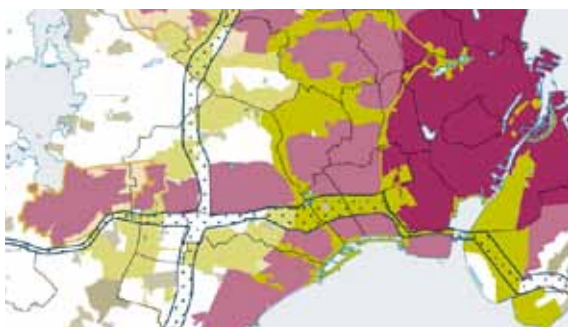


Foto: Kystdirektoratet

Fingerplanen

Miljøminister Karen Elleman har meldt ud, at den reviderede Fingerplan skal give mulighed for at etablere et nyt forsknings- og erhvervsområde i Risø. Den nuværende Fingerplan giver ikke mulighed for dette, da området ligger uden for Fingerplanens byfingre, og ikke ligger indenfor 600 m. fra nærmeste station. Årsagen er, at der er tale om investeringer, forskning og udvikling i Cleantech industrien, som regeringen ønsker at fremme.

Se mere på www.mim.dk



Roskildefingeren. Illustration: Naturstyrelsen

Vinduer til verden

I år er Byplanmødet tilrettelagt under overskriften "Nye vilkår kræver omstilling – også i planlægningen". Vi skal planlægge for både vækst og afvikling på én gang, og vores planer skal både være fleksible og give investeringssikkerhed. Hvad skal der til for at matche de modsatrettede tendenser?

Kalundborg har formuleret en klar strategi om at være en grøn industrikommune, og deres industrielle symbiose vækker opmærksomhed langt ud over landets grænser.

I Malmø har de til gengæld taget industribyen med ind i en ny by. Byen har rejst sig fra 1990'ernes krise og er i dag en kosmopolitisk by, der tiltrækker unge. Der er arbejdet bevidst med potentialerne i, at 30 % af indbyggerne er født uden for Sverige.

Også Aalborg har gennemlevet en spændende omstillingsproces, og dermed danner byen en symbolsk ramme om årets Byplanmøde.

I Byplanlaboratoriet er vi optaget af at sætte planlægningen og de igangværende omstillingsprocesser til debat. Det handler om, hvordan vi kan få ny dynamik i planlægningen og skabe løsninger, der imødekommer den konstante forandring. For dynamik er der brug for. Vi er slet ikke nået i mål med at udvikle nye plankulturer.

"Vi har brug for at mødes - også med vores modsætninger - og skabe nye ideer."

Der er behov for at knytte planlægningens faglighed og kompetencer sammen med andre fagligheder og ikke mindst de politiske beslutningsprocesser. Det er store spørgsmål, vi sammen skal finde svar på: Hvordan understøtter vi erhvervsudviklingen i globaliseringens tegn. Og hvordan indretter vi et nyt, bæredygtigt velfærdssamfund i en tid, hvor nærhed til serviceydelser er blevet en dyr luksus?

Jeg håber Byplanmødet bliver en arena for debat om, hvordan planlæggere, politikere, borgere og erhvervsliv kan finde fællesnævner. Partnerskaber, netværk og dialog skal være bærende elementer i omstillingen. Uanset om vi skal finde nye veje for de mindre bysamfund eller de store metropoler. Vi har brug for at mødes - også med vores modsætninger - og skabe nye ideer. Vi har alle sammen både brug for og pligt til at åbne vinduerne til verden.

Maj Green

Maj Green, formand for
Dansk Byplanlaboratorium

Drivkræfter for vækst og lokalisering

Hvornår giver det mening for virksomheder at lokalisere sig i Danmark? Byplan Nyt har talt med direktør Lars Goldschmidt i Dansk Industri og specialkonsulent Axel Bendtsen i Miljøstyrelsen om Danmarks muligheder på den internationale scene. Og om et paradigmeskift i synet på miljøets og planlægningens rolle i forhold til erhvervsudvikling og lokalisering.

Af Kommunikationsrådgiver Niels Helberg,
COWI

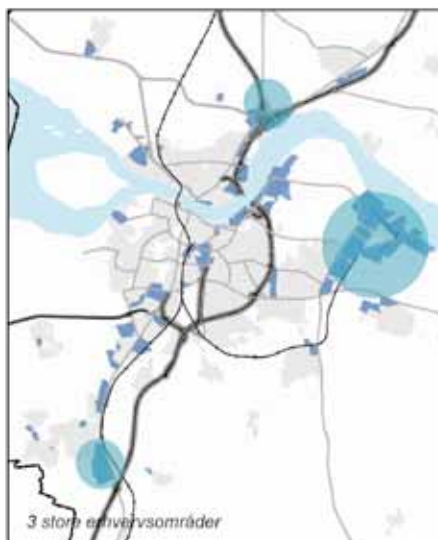
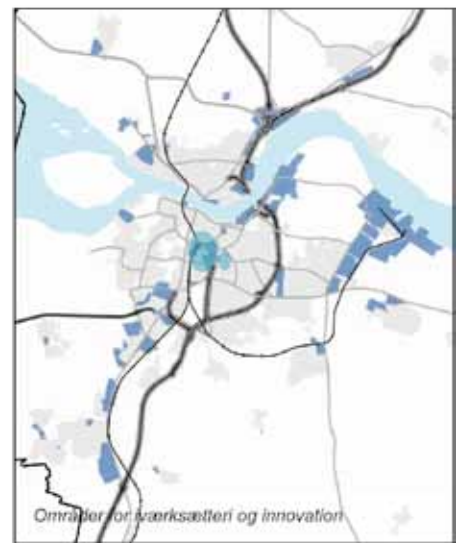
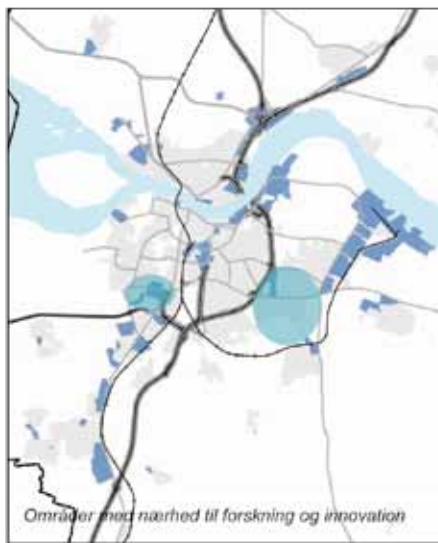
Miljøet som drivkraft for vækst

Dansk Industri og Miljøministeriet har igennem flere år samarbejdet om en række fælles forslag vedrørende sammenhængen mellem vækst og miljø. Det er bl.a. sket gennem to visionskonferencer i 2009 og 2010. Axel Bendtsen fra Miljøstyrelsen mener ligefrem, at vi er på vej mod et paradigmeskift, hvor miljø og planlægning går fra at være en hæmsko for virksomhederne til at være en drivkraft for vækst. "Mange virksomheder lever ikke bare med miljøet, men af miljøet" siger Axel Bendtsen, "og det er helt oplagt at se miljø og vækst som hinandens forudsætninger. Miljøet er simpelthen blevet en god branche for rigtig mange af de virksomheder, der vil se fremad".

"Mange virksomheder lever ikke bare med miljøet, men af miljøet"

Specialkonsulent Axel Bendtsen, Miljøstyrelsen

Tankegangen er samtidig et opgør med de gamle industriområder, som blev placeret i kanten af byen og i sikker afstand fra boliger og institutioner. Langt de fleste moderne virksomheder udgør i dag ingen trusler for miljøet hvad angår lugt og støj fra produktionen. Derfor vil de uden særlige problemer kunne integreres i byens øvrige liv og dermed i langt de fleste tilfælde bidrage



Aalborg Kommune arbejder med forskellige zoner til lokalisering af forskellige typer virksomheder.
Illustration: Erhvervslokalisering - høj miljøprofil og plads til udvikling, Aalborg Kommune

positivt til bymiljøet. Kun transporttunge virksomheder, virksomheder med store oplag af farlige stoffer og i øvrigt helt specielle virksomhedstyper som asfaltfabrikker, cementfabrikker, olielagre mv. har særlige beliggenhedskrav i forhold til resten af byen.

”Vi skal måske vende plan- og miljølovgivningen på hovedet”

Specialkonsulent Axel Bendtsen, Miljøstyrelsen

Enighed om vigtige temaer

Samarbejdet mellem Dansk Industri og Miljøministeriet fokuserer på de temaer, der er enighed om, i stedet for de temaer, der ikke er enighed om. Fire temaer har været på dagsordenen:

- Udvikling af miljøteknologi i globalt perspektiv.
- Etablering af skrappe miljønormer, der efterfølgende kan eksporteres i form af gode, danske miljøløsninger.
- En dansk planlægning, der matcher behovene hos fremtidens virksomheder. Hvordan kan planlægningen tilgodese en vækstpolitik og en bypolitik samtidig med, at virksomhederne får gode lokaliseringsvilkår?
- En hurtig og effektiv miljøadministration med en fortsat høj miljøvaretagelse. Miljø- og planlovgivningen udspringer af 70'ernes frygt for virksomhedernes miljøproblemer. Måske skal der i højere grad sættes på at hjælpe virksomhederne med at udvikle og udnytte en høj miljøprofil.

Dialogen skal styrkes

Bag temaerne ligger et stærkt ønske om at styrke den positive dialog mellem virksom-



Danfoss er en virksomhed, der har forstået, at miljø og vækst går hånd i hånd. Foto: Danfoss

hederne på den ene side og miljømyndighederne på den anden side. Formålet er at skabe incitament til at få vækst og miljø til at gå hånd i hånd. ”Vi skal måske vende plan- og miljølovgivningen på hovedet”, siger Axel Bendtsen. ”Det gælder mere om, hvad miljø- og planlægningsbestemmelserne kan gøre for virksomheden, end hvordan de kan regulere den”.

Det er indtrykket, at politikere fra alle fløje er enige i konceptet og er parate til at gå den vej. Også de grønne organisationer synes at være med under den forudsætning, at der ikke gives køb på miljøet.

De gode erhvervskommuner

Det er vigtigt, at kommunerne har fingeren på pulsen, og at de kan spille med på det paradigmeskift, som er undervejs. Lars Goldschmidt, direktør i Dansk Industri, er overbevist om, at de kommuner, som bedst forstår de nye tider, og som kan tage den positive dialog med virksomhederne står stærkt, når nye virksomheder skal tiltrækkes,

og eksisterende virksomheder skal udvikles. ”Danmark er et godt land at lokalisere sig i for mange virksomhedstyper. Det gælder især virksomheder, der kræver veluddannede medarbejdere. Men myndighederne skal være langt mere serviceorienterede og fokusere meget mere på, at ting skal kunne lade sig gøre”, siger han.

”Myndighederne skal være langt mere serviceorienterede og fokusere meget mere på, at ting skal kunne lade sig gøre”

Direktør Lars Goldschmidt, Dansk Industri

Lars Goldschmidt mener, at myndighederne må komme ud af den rolle, hvor de alene ser det som deres opgave at sikre overhol-

”Det gælder mere om, hvad miljø- og planlægningsbestemmelserne kan gøre for virksomheden, end hvordan de kan regulere den”

Specialkonsulent Axel Bendtsen, Miljøstyrelsen

delse af love og regler. ”Virksomheden skal ses som en medspiller og ikke en modspiller i dialogen med myndighederne”, siger han.

Virksomhedernes krav til lokalisering

Lars Goldschmidt peger på følgende lokaliseringfaktorer som de væsentligste, når virksomheder skal slå sig ned i Danmark:

- Adgang til medarbejdere med de rigtige kvalifikationer. Det er ikke nok, at medarbejderne er højt kvalificerede. De skal også være rigtigt kvalificerede. Produktionsvirksomheder med lavt videnindhold vil sjældent etablere sig i Danmark med mindre det er til forsyning af et lokalt marked.
- En faglig klynge, der matcher virksomheden. Geografisk afstand betyder noget, og mange virksomheder vil gerne indgå i et ”fagligt økosystem” med andre virksomheder, universiteter og andre videnproducenter. Elektronik, vindmøller og medicin er gode eksempler.
- Det samlede omkostningsniveau skal være konkurrencedygtigt i forhold til sammenlignelige lokaliseringer.
- Medarbejderens familie skal have lyst til at bo i området. Skole, børnepasning og evt. beskæftigelsesmuligheder for ægtefællen betyder meget.
- En infrastruktur, der sikrer medarbejdere, kunder og produkter god og hurtig adgang til og fra virksomheden.

- Dialogen med myndighederne - både de lokale og de statslige. Godkendelser og tilladelser må ikke tage for lang tid. Det gælder ikke mindst miljøgodkendelser, som ofte kan tage adskillige år, hvis ansøgningen skal igennem Miljø- og Naturklagenævnet. Tid er et væsentligt kvalitetskriterium for den offentlige service.

Ikast Brande på førstepladsen

Dansk Industri har i samarbejde med lokale virksomheder gennemført en analyse af erhvervsklimaet i landets kommuner i 2010 og 2011. Ikast-Brande Kommune ligger på førstepladsen i både 2010 og 2011. Kommunen scorer især højt på indikatorerne ”Kommunal sagsbehandling”, ”Fysisk planlægning”, og ”Information og dialog med borgene”. Højdespringeren fra 2010 til 2011 er Kalundborg Kommune, der er klatret 49 pladser op ad listen til en 22.-plads. Den samlede liste kan ses i boksen til højre. ■

Lokalt erhvervsklima 2011

Dansk Industri har den 1. september 2011 udgivet rapporten ”Lokalt erhvervsklima 2011”. Rapporten giver en vurdering af erhvervsklimaet i landets kommuner på baggrund af en lang række indikatorer: Nogle er målbare, statistiske oplysninger og andre baseret på en spørgeskemaundersøgelse blandt knap 4.800 virksomheder fordelt på 96 kommuner. En sammenvejning af alle indikatorerne giver denne rangliste, hvor kommunerne er rangeret efter det bedste lokale erhvervsklima i 2011. På side 9 kan du se, hvordan kommunerne placerer sig inden for de forskellige parametre. I er bedst og 96 er dårligst. En tilsvarende undersøgelse blev lavet i 2010.

Rapporten kan downloades fra Dansk Industris hjemmeside: www.di.dk.

Lokalt erhvervsklima 2011 Samlet rangliste:

2011	2010	
1	(1)	Ikast-Brande
2	(2)	Herning
3	(32)	Hedensted
4	(3)	Favrskov
5	(14)	Billund
6	(17)	Middelfart
7	(24)	Herlev
8	(5)	Kolding
9	(13)	Aabenraa
10	(9)	Brønderslev
11	(6)	Skanderborg
12	(4)	Gentofte
13	(31)	Esbjerg
14	(11)	Holstebro
15	(62)	Brøndby
16	(19)	Ballerup
17	(8)	Høje-Taastrup
18	(41)	Vejen
19	(21)	Horsens
20	(10)	Rebild
21	(18)	Greve
22	(71)	Kalundborg
23	(66)	Frederiksberg
24	(52)	Sønderborg
25	(15)	Allerød
26	(29)	Jammerbugt
27	(47)	Norddjurs
28	(12)	Odder
29	(7)	Gladsaxe
30	(35)	Køge
31	(20)	Lshøj
32	(57)	Vesthimmerland
33	(76)	Skive
34	(55)	Mariagerfjord
35	(60)	Hørsholm
36	(68)	Lemvig
37	(59)	Lyngby-Taarbæk
38	(48)	Fredericia
39	(61)	Arhus
40	(44)	Ringkøbing-Skjern
41	(23)	Samsø
42	(40)	Rudersdal
43	(58)	Viborg
44	(33)	Albertslund
45	(46)	Assens
46	(16)	Vallensbæk
47	(67)	Aalborg
48	(30)	Lolland
49	(75)	Vejle
50	(26)	Hvidovre
51	(53)	Tønder
52	(65)	Sorø
53	(54)	Hillerød
54	(27)	Glostrup
55	(51)	Gribskov
56	(74)	Holbæk
57	(22)	Ringsted
58	(69)	Thisted
59	(77)	Frederikssund
60	(56)	Varde
61	(86)	Frederikshavn
62	(38)	Rødovre
63	(49)	Nordfyn
64	(50)	Solrød
65	(43)	Nyborg
66	(63)	Haderslev
67	(72)	Furesø
68	(42)	Struer
69	(88)	Ærø
70	(78)	Tårnby
71	(28)	Faxe
72	(73)	Randers
73	(36)	Kerteminde
74	(89)	Guldborgsund
75	(37)	Dragør
76	(85)	Roskilde
77	(45)	Egedal
78	(70)	Faaborg-Midtfyn
79	(83)	København
80	(25)	Morsø
81	(81)	Langland
82	(84)	Syddjurs
83	(79)	Slagelse
84	(93)	Bornholm
85	(39)	Hjørring
86	(87)	Odense
87	(34)	Fredensborg
88	(64)	Stevns
89	(82)	Lejre
90	(91)	Silkeborg
91	(95)	Svendborg
92	(92)	Odsherred
93	(94)	Halsnæs
94	(96)	Næstved
95	(80)	Helsingør
96	(90)	Vordingborg

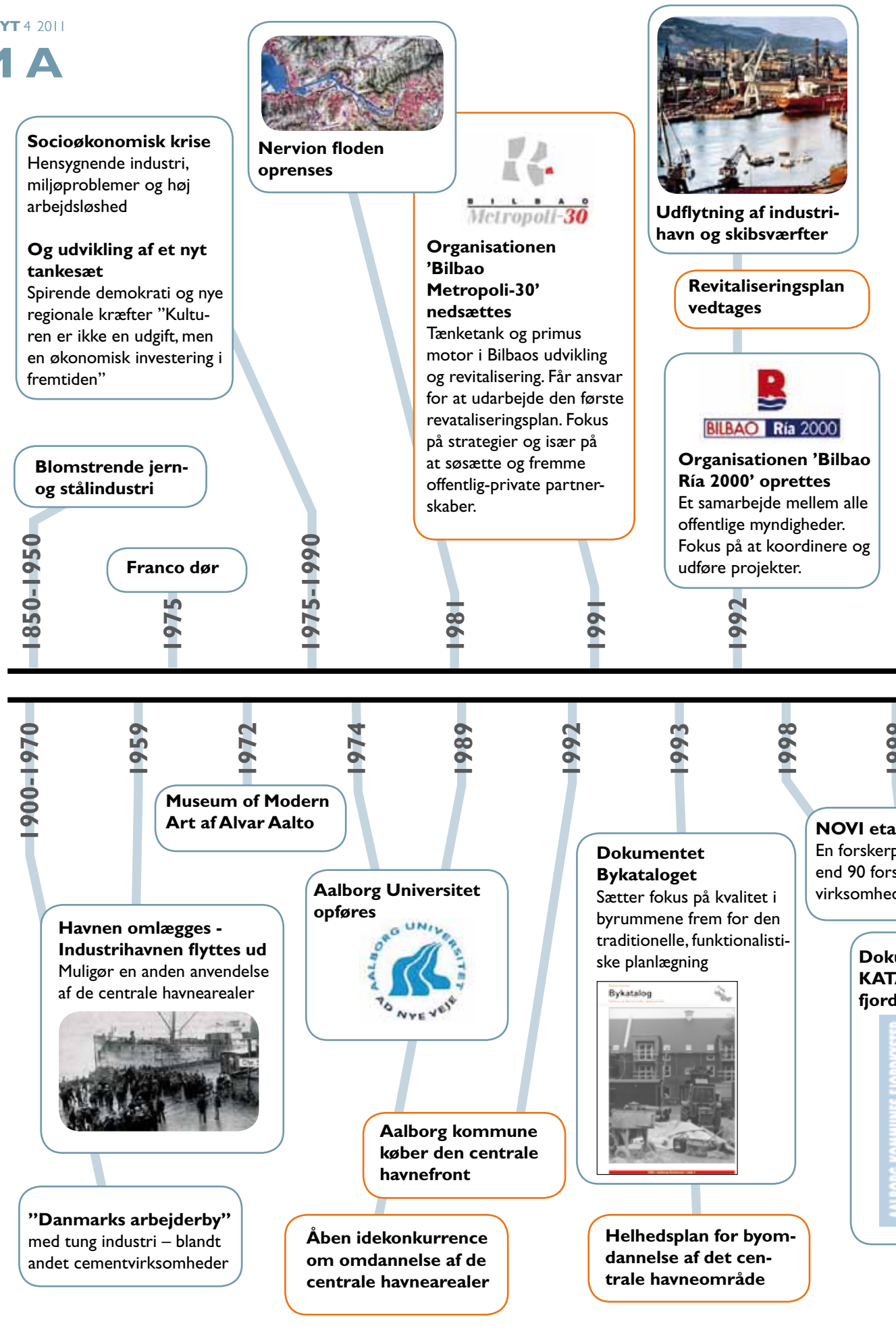
Lokalt erhvervs-klima 2011

Kommunernes placering i forhold til de enkelte indikatorer

	Overordnet vurdering af erhvervs- og transportvenligheden	Infrastruktur og transport	Arbejds-kraft	Kommunal sagsbehandling	Skatter, afgifter og gebyrer	Fysisk planlægning	Brug af private leverandører	Kommunens image	Kommunens velfærdsservice	Information og dialog med kommunen	Kommunale rammevilkår
Albertslund	43	18	69	20	79	64	21	48	64	73	27
Allerød	20	35	89	55	54	34	87	21	52	31	8
Assens	53	44	23	35	21	42	34	58	16	26	53
Ballerup	17	24	56	12	55	49	31	11	17	29	25
Billund	10	43	36	23	3	35	4	33	14	27	4
Bornholm	84	58	85	27	18	79	63	94	60	75	87
Brøndby	16	13	16	22	48	60	22	24	40	44	19
Brønderslev	5	70	6	5	14	7	52	19	2	2	75
Dragør	68	60	83	61	30	93	45	64	15	80	91
Egedal	73	76	93	85	87	58	50	35	90	94	54
Esbjerg	14	12	34	33	34	24	24	38	47	10	13
Favrskov	7	22	2	9	1	9	29	8	8	11	7
Faxe	68	73	32	92	57	53	40	74	56	83	57
Fredensborg	82	56	72	84	95	74	90	62	42	87	71
Fredericia	45	26	90	79	42	4	57	35	4	33	24
Frederiksberg	19	1	44	59	44	73	50	6	33	21	50
Frederikshavn	58	47	74	71	52	60	71	78	56	77	66
Frederikssund	59	88	61	70	63	51	37	50	64	66	31
Furesø	74	5	5	65	88	69	20	54	13	88	79
Faaborg-Midtfyn	80	71	38	64	49	32	84	74	80	94	61
Gentofte	11	5	19	17	34	87	6	8	2	35	41
Gladsaxe	30	15	18	14	70	67	42	16	30	17	38
Glostrup	64	30	12	29	70	67	23	29	93	82	11
Greve	24	26	67	24	37	29	75	20	32	50	1
Gribskov	52	68	80	33	7	76	52	68	68	60	41
Guldborgsund	63	83	73	60	59	30	41	69	87	32	95
Haderslev	67	65	54	45	55	44	19	58	54	45	89
Halsnæs	91	90	94	46	92	76	88	88	75	84	82
Hedensted	4	60	7	14	4	5	4	4	12	3	9
Helsingør	96	76	96	96	96	96	86	91	92	96	63
Herlev	13	4	51	11	47	48	13	14	28	9	3
Herning	3	10	30	10	6	2	13	2	19	4	2
Hillerød	54	37	60	88	92	60	37	13	85	78	12
Hjørring	77	64	64	74	29	59	95	72	64	68	92
Holbæk	42	33	40	53	81	76	67	43	58	64	86
Holstebro	15	59	39	25	9	8	72	41	61	15	5
Horsens	25	41	22	41	78	11	37	1	7	25	14
Hvidovre	47	18	50	47	60	37	54	51	73	53	60
Høje-Taastrup	9	10	47	31	19	41	17	27	77	38	58
Hørsholm	32	26	84	77	45	86	11	44	6	93	21
Ikast-Brandø	1	2	3	1	4	1	7	4	9	1	16
Isøj	18	16	76	44	73	70	62	45	61	18	37
Jammerbugt	28	32	28	2	27	37	16	35	26	6	74
Kalundborg	21	74	34	30	37	21	30	21	43	21	39
Kerteminde	71	30	58	48	74	43	85	58	33	48	88
Kolding	12	44	8	36	72	15	15	12	22	12	6
København	76	44	42	93	90	71	83	39	93	90	52
Køge	29	36	47	43	61	26	35	18	70	71	10
Langeland	85	95	17	73	51	63	66	93	43	59	64
Lejre	85	56	92	66	68	88	96	73	71	91	69
Lemvig	36	80	49	32	8	57	47	90	77	14	17
Lolland	38	54	70	40	42	17	26	65	75	56	78
Lynby-Taarbæk	46	5	53	56	32	66	32	25	11	47	32
Mariagerfjord	40	88	27	68	16	23	47	49	36	42	14
Middelfart	2	68	8	13	49	3	12	3	63	6	34
Morsø	81	91	76	61	16	25	94	96	74	88	45
Norddjurs	22	67	15	3	11	18	76	51	18	8	84
Nordfyn	60	81	44	54	31	50	35	82	51	81	84
Nyborg	65	17	10	21	77	28	61	67	77	23	94
Næstved	92	93	95	89	84	54	58	84	95	86	83
Odder	32	51	3	7	2	16	59	23	20	35	70
Odense	88	71	81	87	86	65	69	84	83	84	22
Odsherred	83	95	86	81	94	90	26	91	88	62	93
Randers	72	41	57	75	83	45	91	74	53	58	44
Rebild	26	26	21	16	23	13	92	10	10	23	20
Ringkøbing-Skjern	41	49	51	4	20	22	55	70	29	41	62
Ringsted	56	21	61	66	91	14	44	34	80	56	67
Roskilde	90	66	42	63	88	79	78	30	54	61	18
Rudersdal	49	8	63	51	22	91	18	26	27	54	26
Rødovre	61	54	88	48	61	94	69	55	83	51	40
Samsø	34	79	91	36	67	35	3	81	20	40	48
Silkeborg	89	53	65	91	80	85	45	55	38	74	90
Skanderborg	8	18	1	38	40	5	81	7	46	19	33
Skive	37	60	23	26	15	19	43	78	50	39	29
Slagelse	79	48	82	86	53	54	93	82	72	75	72
Solrød	75	23	30	82	12	95	82	57	35	62	35
Sorø	48	85	79	38	58	33	9	53	89	64	59
Stevns	93	94	13	57	34	89	72	89	86	70	55
Struer	78	78	19	42	25	75	55	77	38	72	23
Svendborg	94	34	76	78	75	83	89	86	90	67	80
Syddjurs	85	87	11	90	25	84	80	66	48	69	68
Sønderborg	23	9	65	27	32	30	63	39	23	20	51
Thisted	62	84	71	6	41	37	79	87	40	34	36
Tønder	55	50	54	50	13	47	24	71	48	28	65
Tårnby	65	74	46	79	63	82	28	46	82	91	56
Vallensbæk	44	3	67	94	63	71	2	30	1	55	76
Varde	57	82	40	82	10	56	60	63	68	42	81
Vejen	30	14	26	7	24	12	10	17	23	13	27
Vejle	51	25	58	52	66	46	32	41	36	48	49
Vesthimmerland	26	51	33	17	39	19	49	61	23	30	73
Viborg	39	60	25	95	46	40	77	47	64	46	30
Vordingborg	95	86	75	75	82	79	65	95	96	79	96
Årø	68	92	87	68	84	91	1	80	4	5	77
Aabenraa	6	38	13	19	28	10	8	32	45	16	43
Aalborg	50	39	28	72	68	51	67	27	31	37	46
Århus	35	40	36	57	76	26	72	15	59	52	46

Byer under forvandling

AALBORG BILBAO

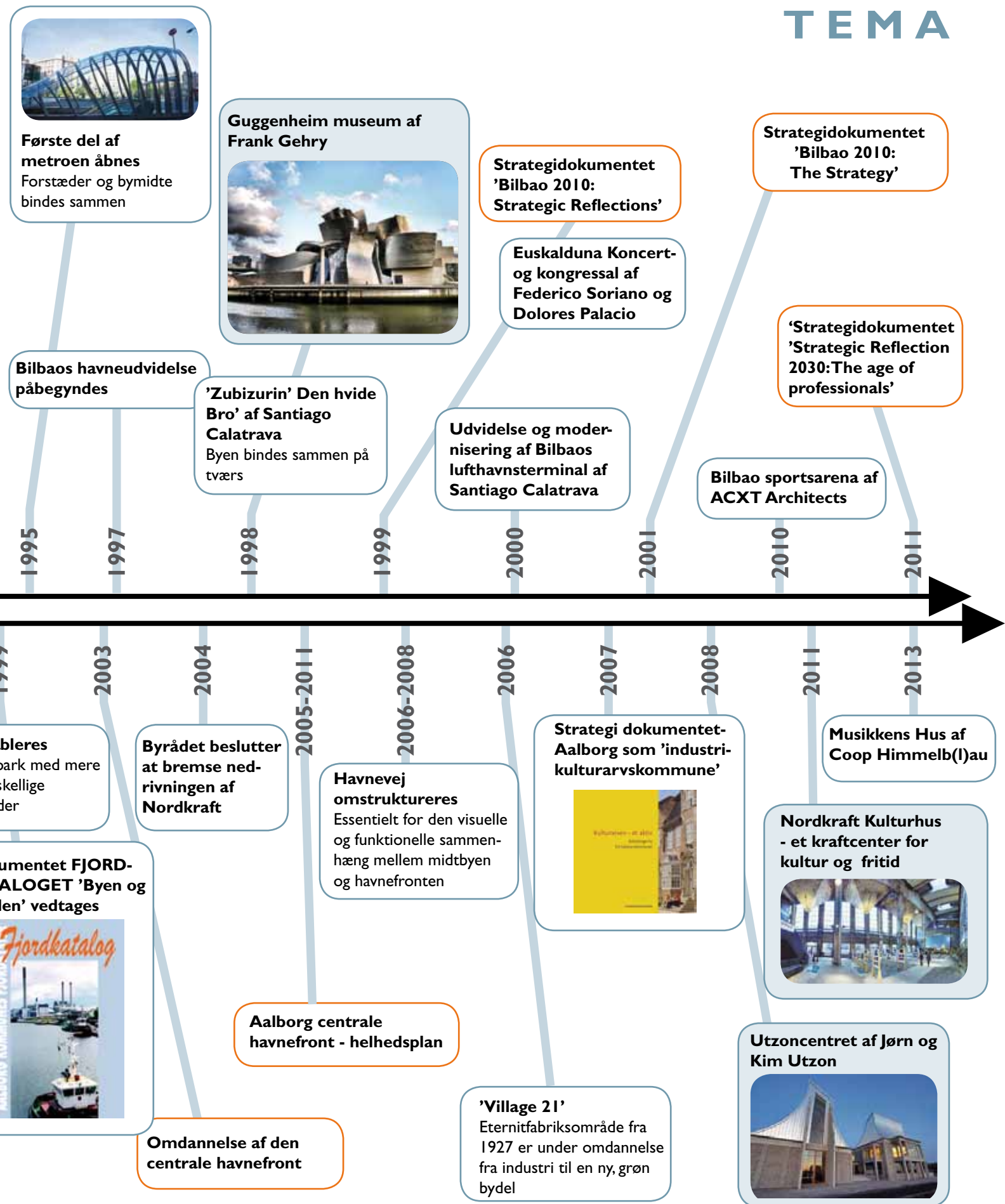


Bilbaoeffekten

Blandt planlæggere har man i mange år talt om Bilbaoeffekten. Få byer har som den formået at ændre sit image fra industriby til kultur- og oplevelsesby. Med opførelsen af Guggenheim-

museet i 1997 var det som om byen fik et helt nyt liv. Og Frank Gehrys ikoniske bygning står som et symbol på den nye status. Men historien om Bilbaos forvandling er ikke

kun historien om en enkelt bygning. Det er derimod historien om et langt sejt træk af visioner, langsigtede investeringer, partnerskaber og planer. Byplan Nyt har plottet de



vigtigste dokumenter og begivenheder ind på en tidsakse. Bliv inspireret af nordspanierne og sammenlign med Aalborgs udvikling, der på så mange måder minder om Bilbaos. Aalborg er

ligesom Bilbao en tidligere industriby. I Aalborg tog planerne omkring kultursatsningen på havnen fart omkring årtusindskiftet, men allerede i 70'erne skete det første ryk med opførelse

af universitet og kunstmuseum. I dag er både Nordkraft og Utzoncenteret symboler på byens forvandling – ligesom Guggenheim er det for Bilbao.



Foto: Uffe Thustrup

Livet leves i landsbyen

'Vi skal fandeme ikke til Holbæk', svor Uffe Thustrup, da sønnen fortalte, at Holbæk Seniorlandsby var på tegnebrættet. Men udsigten til fjord og fællesskab overbeviste ham og hustruen.

Af journalist Anne Mette Ehlers

Tung juliregn tynger den blå hortensia foran Uffe og Birgit Thustrups rækkehus mod jorden. Huset ligger smukt i Holbæk Seniorlandsby, en klynge af identiske solgule huse med fælles haver. Der er enge og fjordudsigt mod sydøst og et traditionelt parcelhuskvarter på den anden side. Måske er det også regnen, som tømmer landsbyen for mennesker udenfor?

Ingen ældre beboere går tur på de flisebelagte stier, som snor sig mellem husene. Landsbyens lille købmand, der er drevet af frivillige, holder middagslukket. Ingen sveder ved maskinerne i Fysioteket – landsbyens eget fitnesscenter med fysioterapeut. Ingen hamrer i mændenes værksted. Eller syr i kvindernes. Restauranten åbner først i aften. Og koneklubben, som består af 20-25 damer,

der drikker kaffe, spiller bridge og hyggesnakker, mødes ikke i dag. Men under den regnvåde overflade dirrer byen af liv og sammenhold.

Farvel høje hække

Indenfor hos ægteparret Thustrup har rengøringsdamen travlt med støvsugeren i stuen, så vi sætter os i et lille værelse væk fra larmen. 71-årige Uffe Thustrup og hans kone flyttede for seks år siden fra et stort parcelhus i Herstedvester. Længe havde de tænkt på at finde noget mindre og mere praktisk.

"Området var blevet et klassisk sølvbryllups-kvarter. Vi sås mindre og mindre med naboerne, og vi tænkte det ville være en fordel, at der var mennesker omkring os.

Ældreboomet

To millioner af os er allerede over 50 år, og den danske befolkning bliver ældre og ældre. Det påvirker bystrukturer og bosætningsmønstre. Det første bofællesskab for ældre, Midgården i København, er fra 1987. I dag er der ca. 300 seniorbofællesskaber med 6-7000 husstande. De fleste består af mellem 15 og 30 boliger omkring et fælleshus.

Definition: Et bofællesskab er et antal selvstændige boliger med eget køkken og bad, med et eller flere fællesrum og eventuelt også fælles udearealer.

Kilde: "Bogen Bofællesskab. Fra drøm til virkelighed", Ældresagen 2011. Af Margrethe Kähler

Der manglede stadig huse og fællesfaciliteter, da vi flyttede ind, men den storslåede udsigt overbeviste os,” fortæller den tidligere reklamedirektør. I dag er parret glade for deres valg.

”Før havde vi vores høje hække. Her kan du ikke gå ned i Købmandshuset, uden du møder nogen, og når du spiser, er det sammen med 15-20 andre beboere og folk udefra.”

”Her kan du ikke gå ned i Købmandshuset, uden du møder nogen, og når du spiser, er det sammen med 15-20 andre beboere og folk udefra”

Uffe Thustrup

Hurtigt blev Uffe Thustrup formand i foreningen. Og der blev brug for hans diplomatiske evner, når 80 mennesker skulle blive enige. ”Jeg ville godt have stramme regler. Nogle begyndte at tale om, at man selv måtte bestemme farven på sit hus, andre havde allerede bygget hegn. Foreningen var ikke på forhånd udstyret med vedtægter, som tog hånd om disse ting. Men det lykkes at få vedtaget nogle fælles rammer, så det ikke blev et gedemarked.”

En del af samfundet

Kernen i fællesskabet er restauranten, hvor

hver beboer er forpligtet til at købe fire spisebilletter om måneden. Parret spiser der tre gange om ugen, da Birgit har problemer med ryg og lunger.

Uffe Thustrup tror, at det nære fællesskab er en god forretning for Holbæk kommune. ”Kommunen bliver skånet lidt. Ensomhed giver større behov for besøg hos lægen, hjemmehjælp og pleje. Det er også en fordel for hjemmehjælpen, at bilen kan sættes ét sted.”

Faktisk har bestyrelsen spurgt, om kommunen ville have et kontor til hjemmehjælpen på stedet i forbindelse med planer om beskyttede boliger på en nabogrund. Indtil videre har økonomien dog sat en stopper for boligprojektet.

Der bliver også gjort et stort stykke arbejde for, at landsbyen tager del i lokalsamfundet i stedet for at lukke sig om sig selv. Restauranten er åben for alle, og madplanerne deles ud i nærområdet. Loppemarkeder og selskaber i fælleshuset er også med til at trække folk til. Endelig kan alle udefra leje otte moderne gæsteværelser, som annonceres på landsbyens hjemmeside. Der har også været tanker om at bruge restauranten til konferencer og møder, da der er det nyeste AV-udstyr. Indtil videre er det dog bare på idéplan.

Vi bliver for gamle

Foreningen har en regel om, at en af beboerne i husstanden skal være fyldt 50 år, for at få ret til at flytte ind. I dag er den ældste

beboer 96 år, og de fleste er over 70, når de flytter ind. Det er en stigende tendens, at nye købere er enlige kvinder, og i 14 af de 46 huse bor enlige – i nogle tilfælde fordi en ægtefælle er faldet bort. I lyset af den udvikling mener Uffe Thustrup, at reglen bør udbygges til, at man ikke må være over 65 år, når man flytter ind. Nogle beboere synes, at det er aldersdiskrimination, men det kan man jo også hævde, at minimumsalderen på 50 år er, pointerer Uffe Thustrup.

”Kommunen bliver skånet lidt. Ensomhed giver større behov for besøg hos lægen, hjemmehjælp og pleje”

Uffe Thustrup

”Vores fysiske og psykiske muligheder falder jævnt med tiden. For få år siden satte vi el-hegn op til vores får og byggede shelter, det kunne vi nok ikke gøre i dag. Når vi kan selv, holder vi udgifterne nede. Vi er ikke et plejehjem, og det er farligt, hvis vi bliver opfattet sådan. Det kan skræmme de yngre væk. Vi har brug for ressourcer til at male naboens skur, gå en tur eller køre på lossepladsen for dem, der ikke kan.

Læs mere på www.holbæk-seniorlandsby.dk ■

Den tidligere reklamedirektør mener det er vigtigt, at der tilføres ressourcer til seniorlandsbyen. Det må ikke blive et plejehjem. Her ses han ved en af maskinerne i seniorlandsbyens træningscenter, Fysioteket. Foto: Anne Mette Ehlers



Tre spørgsmål i farten

Det bedste er?

Fællesskabet. At der er andre omkring en, som har tid og er i samme situation. Tid til at sejle, spille billard og hjælpe hinanden.

Det værste er?

At finde fælles fodslag. Der er brug for diplomatiske evner. Nogle skal vove pelsen og turde blive upopulære.

Er det fremtidens boform?

Ja, men jeg kunne forestille mig en kombination af generationer for at sikre tilførslen af ressourcer.

Nu vil alle bo i Malmø

Engang var Kockums 140 m. høje kran et ikon for Malmø. Set fra København var det dén og Barsebäck, der stak op på den anden side af sundet. Nu er det Turning Torso og Øresundsbroen. Barsebäck er der endnu.

Byplan Nyt har talt med Malmøs borgmester om byens udvikling, og hvad det betyder, når man kan markedsføre sig som en by, der er åben for verden.

Af Peter Schultz Jørgensen,
Kultur- og byudvikler

Kranen, der stod på Västra Hamnen, blev købt af Hyundai Heavy Industries for 1 \$. Da den blev demonteret og sendt til Syd Korea i 2002, var det et symbol på Malmø's transformation fra industriby til en ny slags by - en komplet by med industri, universitet, kulturproduktion, innovative virksomheder og meget andet.

En bundvending

I 1990'erne var Malmø tvunget i knæ. 26.000 arbejdspladser var forsvundet, og arbejdsløsheden var oppe på 22 %. Det var ikke bare en krise, der ville gå over.

”Vi har taget meget fra industribyen, der også havde denne særlige sans for fællesskabets muligheder for at løfte en svær situation”

Ilmar Reepalu, Borgmester i Malmø

Ilmar Reepalu har været borgmester i Malmø siden 1995. Hans parti - Socialdemokraterne - har sammen med Vänsterpartiet og Miljøpartiet 31 af i alt 61 mandater i kommunalstyrelsen. Ilmar Reepalu har som borgmester haft stor betydning for Malmøs bundvending:

”Det som vi har gjort er lykkedes, fordi vi havde så enormt store problemer, at det ikke var muligt at fortsætte ad det gamle spor. Vi var tvunget til at foretage et spor-skifte. Vi vendte den enorme arbejdsløshed til en fordel i en situation, hvor vi samtidig kom med i EU og fik broen til København. Tilsammen skabte det en ”open your eyes situation,” hvor alle indså, at her findes der nye muligheder, som vi skal gribe.”



Foto: Malmø Kommune

"I Malmø er det ikke alle, der taler perfekt svensk, men der er heller ikke noget sprog i verden, som ikke tales perfekt af nogle af dem, der bor i Malmø. Denne mangfoldighed, bruger vi i vores markedsføring"

Ilmar Reepalu, Borgmester i Malmø

Men der er både kontinuitet og brud, forklarer Reepalu: "Vi har taget meget fra industribyen med ind i den nye by. Det er historien, minder, steder, bebyggelser, byrum, kundskaber og kompetencer som fandtes i industribyen, der også havde denne særlige sans for fællesskabets muligheder for at løfte en svær situation."

Kosmopolitten

Her i april rundede Malmø 300.000 indbyggere. Malmø vokser hurtigt - i de sidste fem år ca. 2% om året. Det er lidt hurtigere end København, men langsommere end Stockholm, der er vokset med 4% om året. I modsætning til tidligere, er Malmø blevet en by, som alle gerne vil bo i.

Malmø er usædvanlig, fordi 30 % af indbyggerne er født uden for Sverige. Irakere og danskere er med hver godt 9.000 personer de to største immigrantgrupper. Dernæst kommer jugoslaver, polakker og bosniere. For Ilmar Reepalu er det et unikt udgangspunkt:

"I Malmø er det ikke alle, der taler perfekt svensk, men der er heller ikke noget sprog i verden, som ikke tales perfekt af nogle af dem, der bor i Malmø. Denne mangfoldighed, bruger vi i vores markedsføring af Malmø som en kosmopolitisk by. Det er en styrke, at have stemmer fra hele verden her.

Vi er samtidig en ungdomsby. De fleste der flytter til byen er mellem 20 og 30 år. Halvdelen af indbyggerne er under 35 år. Dér hvor ungdommen flytter til, er fremtiden.

"Er alle så ligeværdige i den kosmopolitiske by?" "Vi ser ikke på det på den måde, at vi har malmøboere overfor udlændinge eller fremmede. Alle som bor i Malmø er malmøborgere. Når de er flyttet hertil, er det deres identitet. Vi har ikke to eller tre slags borgere. Det er jo netop mødestedet for

folk fra verden, som er Malmø."

Malmø trækker på de mange grupper, der har rødder i forskellige kulturer og geografer, f.eks. når der er internationale konferencer. De fungerer som guider for gæster fra hele verden. Det er samtidig en god måde at bruge og tydeliggøre byens ressourcer på. Malmø bruger også samspillet mellem det lokale og globale på andre måder.

"De fleste der flytter til byen er mellem 20 og 30 år. Dér hvor ungdommen flytter til, er fremtiden"

Ilmar Reepalu, Borgmester i Malmø

"Vi har også startet en organisering af internationalt entrepreneurskab. Mange af de nye virksomheder, der opstår i Malmø, udspringer af initiativer fra borgere med indvandrerbaggrund. De går ind i eksportsammenhænge og udnytter de kontakter de har og er på den måde med til at forfine globale netværk, som styrker Malmø's position i verden," forklarer borgmesteren.

Den intense og komplette by

Mens mange andre byer satser på specialiserede fyrtårne, satser Malmø på det komplekse og kompletterende bysamfund. Det handler om at bringe alle bysamfundets ressourcer i spil og at komplettere det, der er i forvejen, med hvad der mangler og tilføje nye kvaliteter. Og igen sætter Ilmar Reepalu mennesker og relationer i centrum:

"Selvfølgelig skal byen være smuk, og vi skal tage vores historie med os, men det allervigtigste er indholdet, mennesker og de møder,



Foto: Peter Schultz Jørgensen

der sker i byen. Det er gennem dem, at byen udvikler sig. Derfor er det afgørende, at bystyret og administrationen er organiseret på måder, der fremmer disse møder. Vi gør det også ved at styrke forbindelserne mellem de forskellige dele af byen, så vi ikke får lukkede enklaver. Vi vil lave en komplet by, hvor alt hænger sammen og får mulighed for at virke sammen. Vi har jo en by med korte afstande, så det er muligt," siger han.

Byen som demokratisk arena

Det er et indsatsfelt i den nye "Översiktsplan för Malmö 2012" at udvikle byen som en kulturel og demokratisk arena. Derfor skal der skabes flere mødesteder. For eksempel arbejder Malmø med noget, de kalder "det fjerde stadsrummet." Det er nye former for rum i byen, som stimulerer impulsive møder og en innovativ atmosfære. Det er f.eks. rum, som ligger i felterne mellem ude og inde, privat og offentligt, arbejde og fritid. Det udfordrer de traditionelle skel i byen og forholder sig også til den måde mænd og kvinder bruger byen på. Det er i møderne på kryds og tværs, at energierne og de innovative spring opstår. Malmø agerer som en lærende by, der udvikler sig for og med borgerne.

Ilmar Reepala afslutter med overbevisning i stemmen: - "Borgernes medvirken - borgernes deltagelse - er af største vigtighed for at de føler, at det er deres by og at de er stolte af den. Det er kernen i demokratiet - det vigtigste af alt. Jo mere vi kan involvere medborgerne, og ikke blot lade dem reagere på det vi gør, jo mere aktive er de i selve skabelsesprocessen. Og jo bedre bliver vores by." ■

BYPLAN PRISEN

2011

Byplanprisen uddeles hvert år for planlægning, der er udtryk for nytænkning og som samtidig dyrker og videreudvikler landskabets og byens egenart og identitet.

Prisen er indstiftet af dansk Byplanlaboratorium og Akademisk Arkitektforening. Årets vinder afsløres på Byplanmødet den 6. oktober 2011 i Aalborg.

Hvem sidder i Juryen?

Lisbet Snoager Sloth og Hans Martin Skou, udpeget af Akademisk Arkitektforening

Maj Green og Lene Krogh, udpeget af Dansk Byplanlaboratorium

Peer Frank, udpeget af Foreningen af Byplanlæggere

Sekretærer:

Ellen Højgaard Jensen, direktør i Dansk Byplanlaboratorium

Lene McNair, Leder af MAA-medlemskab

Hvem har fået prisen de sidste 3 år?

2010: Dragør Kommune. Grøn-blå plan.

2009: Københavns Kommune. Sluseholmen.

2008: Albertslund Kommune. Planstrategi og Agenda 21.

Havneomdannelse med fast kurs



Foto: Middelfart Kommune

nomineret

Det gode liv ved kysten

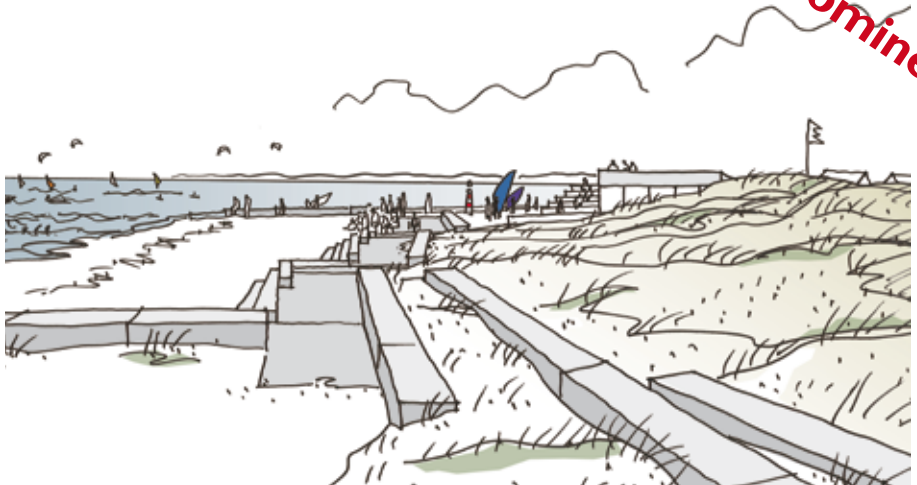


Illustration: Preben Skaarup Landskab

nomineret

En samlet byvision



Illustration: BIG

- 1. MOBILITY
- 2. ENERGY
- 3. WASTE
- 4. WATER
- 5. GLOBAL WARMING
- 6. BIODIVERSITY
- 7. INDUSTRIALIZATION
- 8. HEALTH
- 9. FOOD
- 10. MIGRATION

nomineret

Middelfart Kommune

Liv i havnen

Middelfarts havneomdannelse er et eksempel på en meget målrettet planlægning. Som i mange andre byer stod man med en erhvervshavn, der var for lille og urentabel. De centralt beliggende arealer skulle derfor benyttes til andet formål, og i Middelfart lagde man fra starten vægt på at skabe liv på havnen, og man har gennem hele forløbet holdt fast i, at man ønskede en blanding af forskellige byfunktioner.

Aktivt samarbejde med lokale aktører

Middelfart Kommune lægger ikke bare planer. De arbejder også aktivt for at få dem ført ud i livet.

Kommunen havde fx behov for et bibliotek, men ville gerne have flere funktioner ned på havnen. Derfor etablerede man et Offentligt Privat Partnerskab - blandt andet med den lokale bank - og i dag rummer 'Kulturøen' biograf, turisbureau, restaurant og foredrags-sal. Stedet, har skabt offentlig tilgængelighed og liv på havnen, der tidligere var en afspærret erhvervshavn. På den måde er der sket et kæmpe løft til hele byen.

Et andet samarbejde, der skal nævnes er samarbejdet med Lillebæltværftet, som har eksisteret i 150 år.

Funktionsblanding

Havnepromenaden består foruden Kulturøen af en lystbådehavn, boliger og erhverv. Der blev bygget 30 private boliger på de at-

traktive grunde, og i et tæt samarbejde med bygherren blev de omkringliggende ude-arealer sat i stand. Der blev plads til en cafe, volleyballbane og en vandtrappe. Resultatet er blevet en transparent havnefront, med blandet bebyggelse, rekreative funktioner og parkering i kælder.

Middelfart Kommune indstilles til Byplanprisen fordi havnefronten er et eksempel på en realiseret planlægning, der viser, at klare politiske visioner forenet med et konstruktivt samarbejde med private investorer og foreninger kan skabe et positivt resultat uden, at der gives køb på planens hovedidé.

Thisted Kommune

Det gode liv ved kysten

I 2007 indgik Thisted Kommune en partnerskabsaftale med Realdania, med den overordnede målsætning at styrke bosætning og turisme i området. Med det budskab i bagagen blev der afholdt 10 borgermøder, fra Frøstrup i Nord til Vestervig i syd. Møderne resulterede i mange gode bud på, hvad der kunne bidrage til udviklingen. Bl.a. at fjerne tomme, skæmmende huse, udvikle kystturismen og udvide stisystemet. Alle tre forslag er der siden arbejdet konkret videre med.

Masser af potentialer

Der er ingen tvivl om, at kyststrækningen

er et af kommunens store potentialer. Med forholdsvis få midler er det lykkedes at skabe bedre adgang til havet i Klitmøller, Nr. Vorupør og Krik. Med baggrund i surfereventyret Cold Hawaii i Klitmøller satser man på at understøtte udviklingen og udvide surfereventyret til også at omfatte Vorupør og Krik, der har samme potentialer. På baggrund af den omfattende mødeaktivitet og arbejdet i forbindelse med Realdania-projektet "Mulighedernes land", er der også vedtaget en stiplan. Planen viser, hvordan det på en og samme tid er muligt at sammenbinde kystbyerne og fjordbyerne og give mulighed for at bevæge sig langs de smukke kyststrækninger. Strukturen kan beskrives som en stige, hvor kyststrækningerne udgør

vangerne, og de tværgående stier udgør trinene.

Udkant, der kan selv

Der er tale om en række forskellige projekter, der alle har rod i det stedbundne og i befolkningens ressourcer. Kommunen har benyttet den lokale energi, engagementet og traditionen for borgerinddragelse. I Thisted arbejder man sig ud af problemerne i fællesskab, sådan som man har gjort i generationer.

Thisted Kommune indstilles til Byplanprisen for sit store engagement i den helt nære udvikling og for den forbilledlige inddragelse af de lokale kræfter.

Ringby – Letbanesamarbejdet ved Region Hovedstaden, Lyngby-Taarbæk, Gladsaxe, Herlev, Glostrup, Hvidovre, Rødovre, Brøndby, Ishøj, Vallensbæk, Albertslund Kommuner samt Transportministeriet og Naturstyrelsen

Mobilitet, bæredygtighed og fortætning

De kommuner, der her indstilles til Byplanprisen er lokaliseret i et bælte omkring København. De har alle store erhvervsarealer, der står foran omdannelse. Samtidig er der trængselsproblemer i store dele af regionen. I Ringby-Letbanesamarbejdet ønsker man at skabe et sammenhængende bybælte fra Lundtofte i nord til Ishøj, Brøndby Strand og Avedøre Holme i syd. En ringby, der har en kommende letbane som trafikalt rygrad.

Lokal variation

Visionen er konsekvent i sin metode. Ud fra overordnede problemstillinger og visioner for en bedre fremtid skabes der nye, lokale visioner. For hvert delområde føres et tankesæt til ende. På Avedøre Holme etableres der fx varme bade, Brøndby Strand producerer lokale fødevarer, mens Ishøj og Vallensbæk forandres til et delta med stor biodiversitet. Disse illustrationer er i skala og vidtløftighed vanskelige at omsætte helt bogstaveligt, men egner sig fint til en overordnet diskussion af, hvordan vi vil indrette vores storbyer i det næste århundrede.

Samarbejde og dialog

Det er unikt, at så mange parter går ind i et samarbejdsprojekt på tværs af kommunegrænser. Med LOOP City som en rumlig

vision har kommunerne fået et fælles billede og et samlet ejerskab på tværs af meget forskellige lokale udfordringer. Udviklingen af LOOP City er støttet af Realdania.

Penge på bordet

Med trafiktaften "en grøn transportpolitik" har folketingets aftaleparter afsat 1,5 milliard kroner i statsligt tilskud til en løsning i Ring 3. Det beløb rækker ikke til en samlet løsning. Kommunerne og Region Hovedstaden har derfor givet hinanden håndsclap på, at de vil bidrage til at finansiere en letbane. Ringby-Letbanesamarbejdet indstilles til Byplanprisen for at skitsere en retning og en metode for, hvordan man kan arbejde med store langsigtede byvisioner på tværs af kommunegrænserne.

Nye medier – nye steder

Hvad er der på spil, når vores telefoner pludselig ved, hvor vi er i byen? Pludselig er der lavet en kobling mellem os selv, den fysiske by og al den viden, som internettet tilbyder om netop det sted, vi befinder os. Det må nødvendigvis påvirke vores færden og forståelse af byen. Og måske også vores design og planlægning af den?

Af Kristian Møller Jørgensen,
cand. mag. i computermedievidenskab

Du sidder i toget i dine egne tanker, da mobiltelefonen ringer. Du tager den hurtigt og forlegent, da du har glemt at slå ringesignalet fra. Det viser sig at være en god veninde, som ringer med sladder om en fælles ven. Hendes historie engagerer dig, og du lader dig rive med. I griner sammen et stykke tid, og samtalen afsluttes. Da du tager telefonen ned fra øret, bliver du opmærksom på dine umiddelbare omgivelser: Togvognens akustik og de andre passagerers nærhed. I nogle minutter var du mentalt et helt andet sted end i toget. Med et diskret blik undersøger du de nærmeste passagerer for tegn på irritation, men da deres blikke ikke afslører noget, vender du tilbage til dine egne tanker.

Mellem virkelige og virtuelle rum

Hvad er der på spil i denne historie? Jo, situationen illustrerer, hvordan de allestedsnærværende, mobile kommunikationsteknologier ofte skaber sære møder mellem offentlige og private rum. Med mobiltelefonen kan du forsvinde ind i en anden sfære, hvor kun du og din samtalepartner i den anden ende er til stede. Det er en slags socialt, psykisk rum, - et sted, som mentalt er afgrænset fra andre rum, herunder det sted, du rent faktisk befinder dig. Det lyder kompliceret. Men faktisk består et moderne liv, med alt hvad det indebærer af medierede repræsentationer og kommunikationsteknologier, af en hel række virkelige og imaginære rumligheder, vi konstant navigerer imellem. Når så tingene støder sammen, som i eksemplet fra toget, bliver det tydeligt for os, at virkeligheden består af flere sammenhængende steder.

Hvordan vi forbinder disse rum er afhængig af takt og tone eller manglen på samme. Mobiltelefonen forstår ikke sine omgivelser,

og vi må derfor tæmme den og fx fortælle den, hvornår den skal være lydløs. Samtidig aner den, der ringer op, intet om at jeg sidder i et tog og derfor ikke kan diskutere private forhold. Men nye medieteknologier gør det nemmere at tæmme vores medier samtidig med, at de giver et massivt indblik i den umiddelbare kontekst, som vores kommunikationspartnere og vi selv befinder os i. Disse kaldes Location Based Services eller 'lokationstjenester' på dansk.

Væksten i lokationstjenester er først og fremmest betinget af, at vi nu har ultramobile smartphones, som følger os, hvor end vi går. De er konstant forbundet til internettet samtidig med, at de via sensorer fornemmer telefonens position og orientering. Dette skaber et socialt net af smartphones, som konstant og automatisk udveksler data om sine brugeres gøren og laden.

Det mentale billede af byen udvides

Gennem vores sanseapparat dannes mentale billeder af byen og de mennesker der bor i den. Det moderne menneske er en slags cyborg, der både sanser den fysiske verden

og impulserne leveret igennem internettet. Dette medfører, at vores statiske forførelser af byen udvides med et dynamisk flow af informationer, der flyder ubesværet frem og tilbage mellem de medierede og de fysiske rum.

Vekselvirkningen mellem by- og datarum præger den måde vi interagerer med vores fysiske omgivelser. For det første bliver det nemmere at finde vej. De lidt hemmelige parker, caféer og badesteder bliver derfor nemmere at finde og tage i brug. For det andet ændres vores syn på byen af, at de permanente, arkitektoniske strukturer nu kaster dybe "informations-skygger", hvori man kan aflæse stedets historie. På den måde kan turister eksempelvis danne sig en bedre forståelse for, hvorfor jagtvej 69 ligger øde hen. For det tredje er online sociale netværk aldrig længere væk end et greb i lommen. Dette gør på godt og ondt forholdet mellem fysisk og medieret tilstedeværelse mere komplekst. Det er negativt, når disse rumligheder, som i togeksemplet, støder sammen. Det er positivt, når mennesker til fx en koncert kan etablere kontakt til ligesindede, selv når lys og lyd er slukket.

Eksempler på lokationstjenester

Facebook: Omfattende katalog over, hvor dine Facebook-venner opholder sig og hvor de er på vej hen

Google Latitude: Mulighed for konstant sporing af venner og familie med meters præcision.

Wikitude: En visuel guide til dine omgivelser. Præsenterer information om byen ovenpå signalet fra videokameraet i din smartphone.

Neer: Koordinering af hverdagens gøremål. Automatiske beskeder når dine nærmeste er på vej hjem, på arbejde, i supermarkedet etc.

Information, når det er relevant

Hvad der før krævede stor opmærksomhed af os, flyttes nu til periferien af vores digitale synsfelt. Internettets data bliver gjort tilgængelige for os, præcis når de er relevante: Bilens GPS-navigation, butikkers åbningstider, kortlægningen af venner og families ruter, personlige anbefalinger til oplevelser omkring os samt vej- og trafikforhold. Det betyder samtidig, at steder, der ikke er så veldokumenterede på nettet, opleves som mindre betydningsfulde. Mellem- og overskudsrum er derfor ikke kun et arkitektonisk fænomen, men også en digital udfordring. Hvad der anses som værdifuldt i byen bliver med lokationsteknologier ikke længere kun defineret af dem, der kontrollerer byrummet, men også dem, der kontrollerer de programmer, som vi deler vores oplevelser igennem.

Byplanlægning for cyborgs

Det er en udbredt opfattelse, at personlige medieteknologier fjerner os fra, hvad der er vigtigt. Denne idé er baseret på antagelsen, at meningsfulde forbindelser kun kan opstå i ansigt-til-ansigt møder. En sådan synsvinkel medfører byplanlægningsstrategier, som ensidigt fokuserer på fysiske rum, og negligerer de virtuelle. Jeg er ikke enig i den antagelse. I det moderne samfund er personlige medier som smartphones interfacet imellem vores sociale netværk og den fysiske verden. Når dette interface bliver mobilt og kontekstfølsomt, kan vi sammenvæve disse forskellige rumligheder på helt nye måder.

Det tilføjer yderligere en dimension, når byen begynder at "reagere" på sine borgere, ved hjælp af mere eller mindre usynlige teknologier indlejret i byrummet. Eksempler på dette kan være, når lysreguleringer optimeres til trafikken, overvågningskameraer sporer kriminelle og forureningssensorer og dynamiske vejskilte giver mulighed for at om dirigere tung trafik. Man kan sige, at byen i sig selv i langt højere grad må forstås som en levende, sansende størrelse.

Byliv opstår så at sige i vekselvirkningen mellem borgernes bevidsthed om byen og byens bevidsthed om borgerne. Det er denne komplekse virkelighed, som god byplanlægning må tage højde for. Vi er hybrider af krop og teknologi, og byens rum må planlægges til at understøtte disse.

Kristian Møller Jørgensen er social media konsulent, cand. mag. i computermidievidenskab og har skrevet speciale om stedbevidste medier i et humangeografisk perspektiv. ■



Smartphonen sammensmelter by- og datarum og mellem- og overskudsarealer er ikke længere kun et arkitektonisk fænomen. Når interfacet bliver mobilt og kontekstfølsomt, kan de forskellige rumligheder få en sammenhæng på helt nye måder. Foto: Søren Schaumburg Jensen

Den **lim**, der binder virksomhederne sammen

Kalundborg Kommune er kendt for sine store og velfungerende industrivirksomheder og et erhvervsliv i vækst. Byplan Nyt har talt med borgmester Martin Damm og teknik-, udviklings- og kulturdirektør Claus Steen Madsen om kommunens rolle i denne udvikling.

Af kommunikationsrådgiver Niels Helberg, COWI

"Der er for langt fra Kalundborg til de store arbejdspladser i Københavnsområdet. Derfor er det vigtigt, at folk har mulighed for både at bo og arbejde i Kalundborg Kommune, og det er grunden til, at vi har en meget aktiv erhvervs politik." Det siger Kalundborg Kommunes borgmester, Martin Damm.

Store virksomheder i symbiose

Kalundborg Kommune er præget af få større virksomheder med mange ansatte og en fortsat vækst. Historisk har kommunen to erhvervsklynger - Cleantech og Farma Medico - med virksomheder som StatoilHydro Raffinaderiet og Novo Nordisk. Senest har Novo Nordisk meldt ud, at der investeres en milliard kr. i et nyt stort fabriksanlæg i Kalundborg med mere end 100 nye arbejdspladser til følge.

"De to erhvervsklynger er ikke resultatet af en bevidst satsning," konstaterer borgmester Martin Damm, "men vi har arbejdet meget fokuseret på at understøtte og udvikle dem, når vi nu har dem."

Kalundborg Kommune er kendt over det meste af verden for "Den industrielle symbiose". Det er et samarbejde mellem en række større virksomheder og kommunen om gensidig udnyttelse af hinandens rest- eller biprodukter på kommerciel basis. Symbiosesamarbejdet har udviklet sig spontant over de seneste 30 år og omfatter i dag omkring 25 projekter med deltagelse af syv virksomheder og kommunens tekniske forsyningsenheder.

Symbiosesamarbejdet er genstand for stor international opmærksomhed, og kommunen havde i 2010 besøg af 45 udenlandske delegationer, der ønskede at studere

samarbejdet nærmere. Symbiosesamarbejdet er også et godt grundlag for at tiltrække nye virksomheder og at tiltrække forsknings- og udviklingsprojekter til kommunen.

Prioriterer industrien højt

Kalundborg Kommune gør meget for at understrege sin status som industrikommune.

"Det er først nu, det rigtig er lykkedes for os at kommunikere budskabet om vores erhvervs politik ud. Kommunikation er et vigtigt redskab, når der skal følges op på politikken," siger borgmester Martin Damm.

"De to erhvervsklynger er ikke resultatet af en bevidst satsning, men vi har arbejdet meget fokuseret på at understøtte og udvikle dem, når vi nu har dem"

Borgmester Martin Damm, Kalundborg Kommune

"Vi bliver nok aldrig en kommune med mange videnserhverv inden for forskning og udvikling. Vi vil hellere satse på industrien, men med en tydelig grøn profil, og det har vi indtil nu haft rigtig gode erfaringer med." Martin Damm lægger ikke skjul på, at de store virksomheder har den højeste prioritet i den kommunale erhvervs politik. I EU-sammenhæng går kommunen målrettet efter de store projekter, mens de små projekter vælges fra. "De store projekter trækker ofte mindre delprojekter med sig, mens de små

EU-projekter sjældent er interessante for virksomhederne i vores kommune," fortæller borgmesteren.

Kommunen har ikke særlig fokus på at tiltrække mindre virksomheder. Men ifølge borgmesteren kommer de alligevel, når de

Den industrielle symbiose. Her er det ledninger fra Asnæsværket, der leder overskydende damp til andre virksomheder i området. Blandt andet Novo Nordisk. Varme, flyveaske og biomasse er andre eksempler på restprodukter fra én virksomhed, der bruges af en anden i symbiosesamarbejdet. Foto: Sekretariatet for Kalundborg Symbiosis





Statoil Hydro raffinaderiet. Foto: Sekretariatet for Kalundborg Symbiosis

store virksomheder vokser. "Erfaringen siger os, at hver ny arbejdsplads i fx Novo Nordisk skaber en ny arbejdsplads hos underleverandører og servicevirksomheder, og mange af disse mindre virksomheder vil naturligt ligge i Kalundborg Kommune."

"Jeg følger udviklingen tæt i virksomhederne, således at vi hurtigt kan udmønte virksomhedernes behov i den konkrete planlægning"

Teknik-, udviklings- og kulturdirektør Claus Steen Madsen, Kalundborg Kommune

Hvad detailhandlen angår, har kommunen valgt ikke at tage konkurrencen op med de store nabobyer som f.eks. Holbæk og Ringsted. Ifølge borgmesteren har Kalundborg Kommune en velfungerende detailhandel, men oplandet er for lille i sammenligning med de andre byer.

Løbende dialog og beredskab

"Jeg følger udviklingen tæt i virksomhederne, således at vi hurtigt kan udmønte virksomhedernes behov i den konkrete planlægning. Det sker fx ved at reservere arealer, der ligger hensigtsmæssigt i forhold til de andre virksomheder og til den industrielle symbiose," fortæller teknik- udviklings- og kulturdirektør Claus Steen Madsen. Når en virksomhed har planer om at udvide, eller når en ny virksomhed vil flytte til

kommunen, nedsættes straks en tværfaglig gruppe af medarbejdere. Det betyder, at virksomheden kun får én indgang til kommunen og den kommunale sagsbehandling, samtidig med, at kommunen koordinerer i forhold til andre myndigheder, herunder staten, hvis det bliver nødvendigt. "Jeg sidder for bordenden, og dermed sikrer vi, at der ikke er nogen uklarheder i forhold til, hvad vi vil og hvad vi kan," siger Claus Steen Madsen.

Endelig fokuserer kommunen løbende på virksomhedernes sammenhæng med omgivelserne. "Vi er meget opmærksomme på de muligheder, den enkelte virksomhed har i forhold til omgivelserne, herunder de andre virksomheder. Man kan sige, at vi er den lim, der binder virksomhederne sammen, og som dermed åbner muligheder, den enkelte virksomhed ikke får øje på," siger borgmesteren.

Planstrategien i spil

Kommunen er i gang med at udarbejde en ny planstrategi. Den vil ifølge Claus Steen Madsen forholde sig specifikt til udviklingen af "Den grønne industrikommune." Det gælder om at udnytte erfaringerne fra den industrielle symbiose, at invitere nye virksomheder ind i det eksisterende symbiose samarbejde og etablere nye samarbejder om rest- og spildprodukter.

"Vi fokuserer på at facilitere virksomhederne til at placere forskning og udvikling omkring produktionen i Kalundborg. Det giver ingen mening at kæmpe for at bevare kullet på Asnæsværket, men det giver mening at understøtte DONG i at placere ny, grøn teknologi på værket," siger Claus Steen Madsen, "og planstrategien er kommunalbe-

styrelsens strategiske værktøj til at forfølge dette mål."

Planstrategien vil også indeholde en ny vision med et udviklingsmæssigt fokus, hvor den nuværende vision har fokus på at bringe de fem gamle kommuner sammen i et nyt fællesskab. Planstrategien skal diskuteres på to borgermøder, inden kommunalbestyrelsen vedtager den.

"Man kan sige, at vi er den lim, der binder virksomhederne sammen, og som dermed åbner muligheder, den enkelte virksomhed ikke får øje på"

Borgmester Martin Damm, Kalundborg Kommune

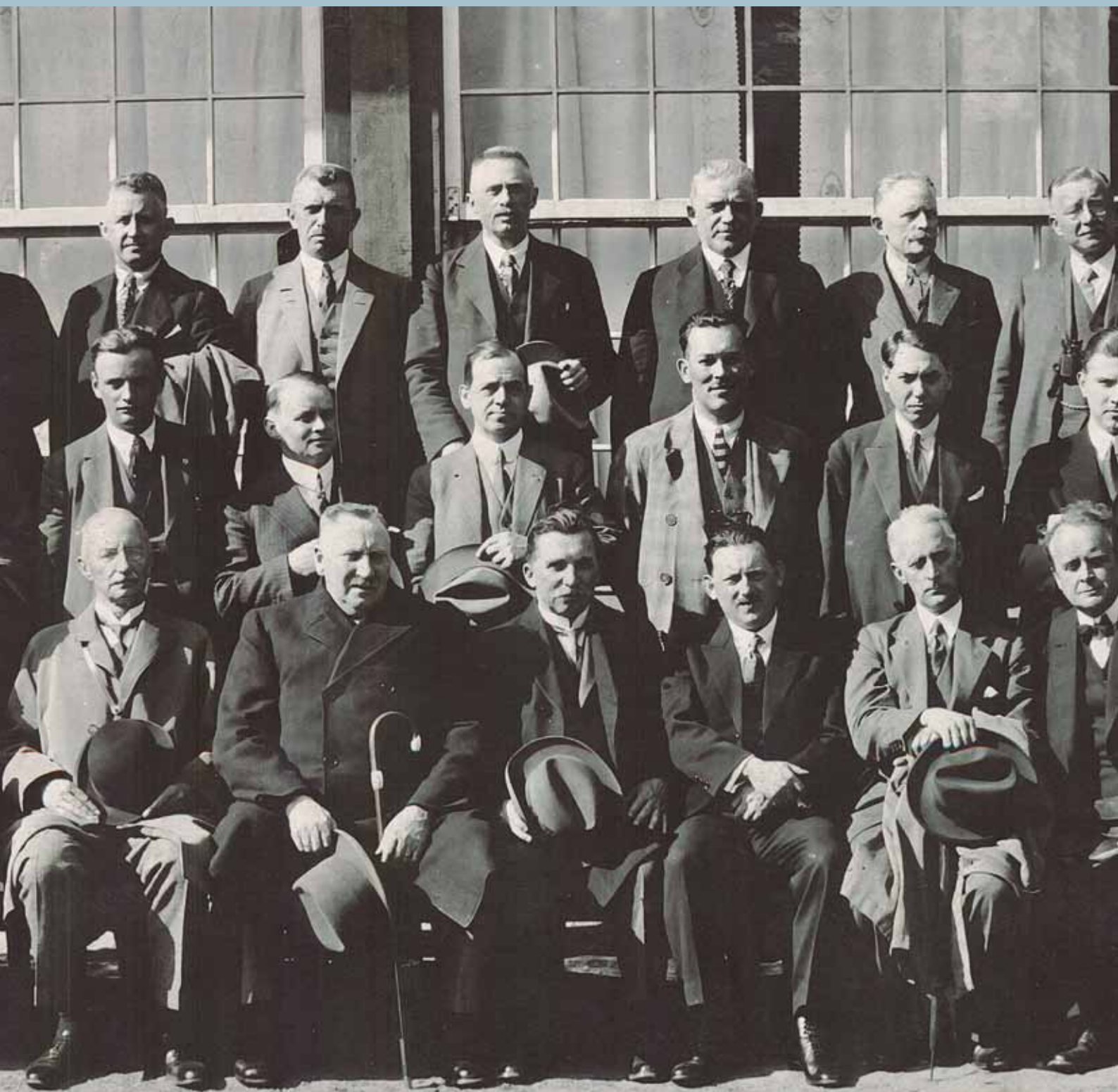
Det internationale perspektiv

Størstedelen af de internationale relationer går via EU. Kalundborg Kommune har en kommunalt finansieret mand siddende i Bruxelles for at varetage kommunens erhvervs-politiske interesser og skaffe deltagelse i store internationale projekter. I foråret 2011 deltog kommunen i en udstilling i Bruxelles i forbindelse med en energikonference for Kommissionen og Parlamentet. Ved afslutningen af konferencen udtalte EU's miljøkommissær, at industriel symbiose burde være standard i EU i 2020. "Vi vil meget gerne være med til at formidle metoderne i hele EU," slutter Claus Steen Madsen. ■

”Same procedure as every year”

Dansk Byplanlaboratorium fylder 90 år den 18.

Sæt kryds i kalenderen og følg med på www.byplanlab.dk



7' BYPLANMØDE I SLAGELSE

november



STUDIETURE GIVER FÆLLES REFERENCER OG BEDRE BESLUTNINGER

Planstrategierne er ved at være på plads, nu følger den konkrete udmøntning i Kommuneplanen. I den fase er det guld værd med konkret inspiration og fælles referencer på tværs af politik og forvaltning.

byrejsen.dk – Strategisk Byudvikling har i 2011 hjulpet en række kommuner med studieture, der giver konkret og målrettet inspiration til byudviklingen i de kommende år. Fx Hjørring Kommune, Randers Kommune og Roskilde Kommune.

Vi hjælper også gerne jer med en skræddersyet studietur fx for Økonomiudvalget og/eller et fagudvalg.

En studietur giver et bedre beslutningsgrundlag og er en investering, der tjener sig hjem mange gange.

Torsten Bo Jørgensen / 4160 4028

Læs om kunder, cases og referencer på byrejsen.dk



dansk byplan
laboratorium

NYE KURSER

Dansk Byplanlaboratorium udbyder dette efterår tre helt nye kurser:

Bevarende lokalplaner

er en dag, med tre perspektiver på bevaringsplanlægning: Bevaringsværdige hovedtræk, paragraffer og penge.

25. oktober

Danske byers udfordringer

er et kursus over 3 gange for erfarne planlæggere.

24. november, 1. december, 8. december

Jura & plan i praksis

er en dag, med fokus på den jura og de afgørelser, der har betydning for planlægningen.

21. november

Se mere på www.byplanlab.dk

Vinduer til verden

Global & lokal identitet

Forskningscenter MAX IV - Lund, Sverige

LOKAL FORANKRING & IDENTITET - Mindre byer

GBL har udarbejdet udviklingsplaner for en lang række landsbyer og små bysamfund med fokus på byernes identitet og særegenhed i en ny kommunal kontekst. Særlig fokus er der lagt på brugerinddragelse, bæredygtighed og landsbyernes individuelle kvaliteter.

For en række forskellige kommuner.

BÆREDYGTIG BYOMDANNELSE - Århus

Bryggervej-området skal udvikles som landets mest bæredygtige byomdannelsesområde. Et blandet område, hvor miljømæssig, kulturel og økonomisk bæredygtighed forenes i et mangfoldigt og inspirerende bymiljø. På de 13 ha kan der opføres ca. 130.000 etagekv. boliger, service og erhverv.

Byomdannelsesplan for Århus Kommune.

REGIONALE DYNAMOER - MAX IV, Lund, Sverige

I samarbejde med Grimshaw Architects (London) og Tengbom (Sverige), har GBL udarbejdet forslag til et stort nyt byområde i Lund NØ, som skal udvikles til en ny bæredygtig "Science-City" over de næste 25-30 år. Bydelen er planlagt omkring forskningsanlægget, Max IV, et af verdens mest avancerede "synkrotron-anlæg", der har en omkreds på 540 m.

Paralleloppdrag for Fastighets AB ML4/Lund Kommune

GLOBALE VINDE - Nordeuropas største udviklingspark, Kolding

Nordic Synergy Park har som mission at skabe et univers, hvor mennesker, natur og erhverv frigør en hidtil uset synergi. En magnet for inspiration og bæredygtig vækst. Alle aktiviteter skal være baseret på et bæredygtigt grundlag. Det 1.500 ha store område kan rumme ca. 30.000 arbejdspladser.

Masterplan for Business Kolding, Scion DTU, Sophia Antipolis og Kolding Kommune.

