



Program

14.00-15.00 Nyt fra Naturklagenævnet

- Om Naturklagenævnet og sekretariatet – ganske kort
- Hvad kan man klage over til Naturklagenævnet
- Eksempler på afgørelser om screening og om VVM-redegørelser
- anbefalinger til sagsbehandlingen



Introduktion

Majbrit Costigan

Susanne Spangsberg

Kendskab til Naturklagenævnet fra konkrete sager ?



Lovområder

Naturklagenævnet er overordnet myndighed i fredningssager og er klageinstans for afgørelser efter en række love om regulering af fast ejendom:

- **planloven**, herunder VVM-reglerne
- naturbeskyttelsesloven,
- råstofloven,
- skovloven,
- masteloven,
- sommerhusloven,
- kolonihaveloven,
- miljømålsloven og
- miljøvurderingsloven

Natura2000 i næsten alle typer af sager



Naturklagenævnet

De nærmere regler om Naturklagenævnets sammensætning mv. fremgår af naturbeskyttelseslovens §§ 80-84.

Naturklagenævnet består af en formand, som udpeges af miljøministeren, to højesteretsdommere samt et antal politiske medlemmer, der udpeges af Folketinget. For tiden er der 7 politiske medlemmer, dvs. i alt 10 medlemmer.

Nyt nævn i 2010 eller 2011 afhængig af sammenlægningen med MKN (1. behandling af lovforslag 29. januar 2010)



Naturklagenævnets medlemmer

Formand

- Lars Busck

Højesteretsdommere

- Henrik Waaben og Poul Søgaard

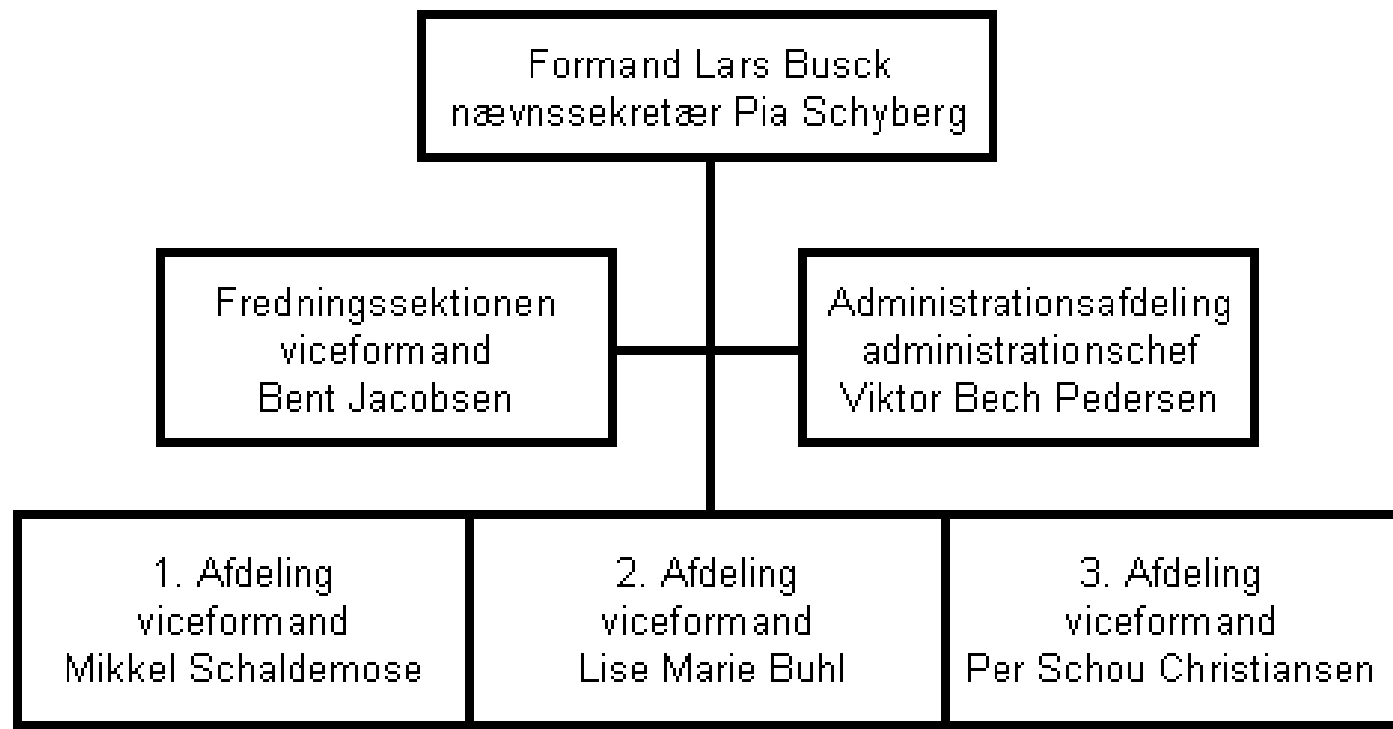
Politiske medlemmer

- Ole Pilgaard Andersen, Dansk Folkeparti
- Martin Glerup, Socialdemokratiet
- Leif Hermann, Socialistisk Folkeparti
- Mogens Mikkelsen, Radikale Venstre
- Anders Stenild, Det Konservative Folkeparti
- Marion Pedersen, Venstre
- Jens Vibjerg, Venstre



Naturklagenævnets sekretariat

ca. 50 ansatte, hovedparten er jurister





Naturklagenævnets sekretariat

- Forbereder sagerne, hvilket vil sige
- Registrering og gebyropkrævning
- Screening af sager for afvisninger af formelle grunde og evt. HS'ere
- Høring af myndigheder og parter.....
- Løbende pasning af sager.....
- Afgørelsesudkast og/eller sagsforberedelse til nævnet, hvor bl.a. de forvaltningsretlige krav påses (udover emnerne i klagen)



Naturklagenævnets sager

Naturklagenævnet får ca. 2.500 sager årligt, der betales gebyr i ca. 2.200 sager.

Naturklagenævnet afgør typisk mere principielle sager - ca. 90 % af alle afgørelser er formandsafgørelser

HUSK "Naturklagenævnet Orienterer" NKO

NKO er Naturklagenævnets publikation af principielle afgørelser. I NKO gengives i redigeret form nævnets afgørelser af principielle spørgsmål, der kan være af interesse for omverdenen – tilmeld jer nyhedsbrevet.



Af de ca. 2.200 sager om året udgør:

Klagesager om VVM

Sager modtaget i 2007: 54

Sager afgjort i 2007: 40

Sager modtaget i 2008: 43

Sager afgjort i 2008: 39

Sager modtaget i 2009: 76

Sager afgjort i 2009: 71

Sager modtaget i 2010: 4

Sager afgjort i 2010: 3



VVM-bekendtgørelsen

Kapitel 1 - *Anvendelsesområde*

Kapitel 2 - *Anmeldelsespligt*

Kapitel 3 - *VVM-pligt*

Kapitel 4 - *Redegørelsen*

Kapitel 5 - *Offentliggørelse af vedtagelse af kommuneplanretningslinjer og tilladelse til anlægget*

Kapitel 6 - *Miljøcentres opgaver og beføjelser*

Kapitel 7 - *Straf*

Kapitel 8 - *Ikrafttrædelse*



Den retlige prøvelse

**Hvilke afgørelser kan klage over til Naturklagenævnet
i VVM-sager ?**



Den retlige prøvelse

- Myndighedernes afgørelser
- Spørgsmål om aktindsigt
- Andre spørgsmål efter forvaltningsloven (vilkår, begrundelse, partshøring, aktindsigt)
- Menneskerettighedskonventionen



Den retlige prøvelse

Har en klage opsættende virkning ?



Planlovens hovedregel for retlige klager

Ingen automatisk opsættende virkning som det kendes fra zonesager

Undtagelsen

Planlovens § 60 – Naturklagenævnet kan bestemme, at en meddelt tilladelse eller godkendelse (efter § 58, stk. 1, nr. 3, 4 og 5) ikke må udnyttes, og at et påbud ikke skal efterkommes..... Og kan påbyde et igangsat bygge- og anlægsarbejde standset.



Hvorfor egentlig opsættende virkning ?

Kriterierne for opsættende virkning

- Overvejende sandsynligt, at der foreligger en væsentlig lovovertrædelse.
- Risiko for, at en (fortsat) udnyttelse af tilladelsen vil vanskeliggøre eller umuliggøre, at der senere kan kræves fysisk lovliggørelse, hvis klager får ret



Den retlige prøvelse

Hvad kan man klage over i VVM-sager ?

VVM – Nyt fra Naturklagenævnet

29. januar 2010

Fortolkning af planloven og VVM-bekendtgørelsen

Til Naturklagenævnet kan påklages jf. planlovens § 58, stk. 1, nr.

- 3) Kommunalbestyrelses og miljøministerens afgørelser om tilladelser efter regler fastsat af miljøministeren i henhold til § 11 g, stk. 4.
- 4) Regionsråds og kommunalbestyrelses afgørelser om andre forhold, der er omfattet af denne lov, for så vidt angår retlige spørgsmål, jf. dog stk. 2.
- 5) Miljøministerens afgørelser om andre forhold i sager, hvor ministeren har overtaget kommunalbestyrelsens opgaver og beføjelser efter regler fastsat i henhold til § 11 i, stk. 1, for så vidt angår retlige spørgsmål.

Forskel på prøvelsen af klagesager efter nr. 3 og nr. 4 og nr. 5



1. Screeninger

- er en given miljøpåvirkning fra et anlæg væsentlig eller ej ?
- det rigtige bilagspunkt og de rigtige screeningskriterier ?
- **Særligt om samlebekendtgørelsens bilag 2, punkt 14** Er en afgørelse om, at en ændring eller udvidelse af anlæg på bilag 1 eller 2, (som allerede er godkendt, er udført eller er ved at blive udført), ikke *kan være til skade* for miljøet efter samlebekendtgørelsens bilag 2, punkt 14, et retligt spørgsmål?

2. VVM-redegørelser

- lever redegørelsen op til lovens krav om indhold og procedure ?
- andre planretlige spørgsmål i klagen (samt spørgsmål efter habitatreglerne og miljøvurderingsloven)

3. VVM-tilladelser

- fuld prøvelse – bl.a. vilkår (ganske få sager)

Anlægstyper i den klassiske VVM-klagesag

- Vejanlæg
- Vindmøller
- Store byggerier (infrastrukturanlæg)
- Anlæg til genanvendelse og bortskaffelse af affald (*n.b.!!*)
- ”Oplevelsesanlæg”
- Projekter om naturgenopretning og skovrejsning
- Råstof- og vandindvinding
- Dambrug
- (Husdyr)

NKO'er

NKO 110 deponering af jord

NKO 158 udvidelse af Roskilde Lufthavn

NKO 159 indholdsmæssige krav i VVM-redegørelse

NKO 167 udvidelse af rensningsanlæg

NKO 183 udvidelse af Århus Havn

NKO 190 screening forudsætter et konkret projekt

NKO 220 bortskaffelse af farligt affald fra oktober 2000..... *Husk at NKN i marts 2004 ændrede sin praksis om bortskaffelse af affald – findes under "Aktuelt" i det historiske arkiv fra 2004*

NKO 221 screening af detailhandel

NKO 239 screening af husdyrproduktioner – kriterierne bilag 3

NKO 260 beregningsmodeller og screening



NKO'er

NKO 275 pligten til at udarbejde regionplanretningslinjer for VVM-pligtigt anlæg

NKO 292 udvidelse af campingplads

NKO 300 visualisering i VVM-redegørelse

NKO 330 internationale naturbeskyttelsesområder og VVM

NKO 342 ammoniakfordampning og sårbar natur

NKO 356 asfaltvirksomhed (første Taco sag, 2005)

NKO 361 natur- og geologicenter ikke en "forlystelsespark"

NKO 377 manglende landskabelig vurdering

NKO 389 "skøn under regel"

Problemstillinger i VVM-klagesager de seneste år

Screeninger

- Motorsportsanlæg og speedwaybaner, 2008-2009
- Genanvendelse af forurenede jord, 2008
- Råstofindvinding og indvinding af grundvand, 2009-2010
- Dambrugenes fornyelse af vandindvindingstilladelser, *rigtig mange i 2008*
- Skovrejsning, 2010
- Den Blå Planet – Det Nye Danmarks Akvarium, 2009

Obligatorisk VVM eller ej

- Dambrugs vandindvindingstilladelser, 2008

Problemstillinger i VVM-klagesager de seneste år

Hjemvisninger

- Oftest om kriterierne på bilag 3, om der skulle være screenet, dvs. om noget er omfattet af et bilagspunkt eller ej og om forvaltningsretlige spørgsmål

VVM-redegørelser

- Vindmøllerne ved Kyndby dec 2005 (habitatdirektivet, miljøvurderingsloven, støj, vibrationer, kystnærhedszonen, visuelle påvirkninger, afstandskrav m.m.) – ***rigtig mange tilsvarende i 2007-2009***
- Den 3. Limfjordsforbindelse feb 2006 (habitatdirektivet)
- Udvidelse af Roskilde Lufthavn, feb 2008 (miljøvurderingsloven)
- Udvidelse af havneanlæg - verserende sager i 2010 (bl.a. Kalundborg Havn og Stignæs)



Anbefalinger

til arbejdet med miljøkonsekvensvurderinger

ALTID en konkret vurdering – pas på med generaliseringer på baggrund af en enkelt afgørelse – særligt fristende i denne type sager

Pas på med at tænke for meget i skemaer og kasser

Væsentlighedsvurdering og det brede miljøbegreb

Tænk i samtidighed (planer for konkrete anlæg)

Følg med i NKO



Anbefalinger til arbejdet med VVM-reglerne

En screening er **ALTID** en konkret vurdering

Klagesagsbehandlingen i Naturklagenævnet kan føre til:

- Afvisning af formelle grunde
- Opretholdelse af myndighedens afgørelse
- Omgørelse, pga. formelle fejl eller vurdering
- Erklære afgørelse ugyldig, oftest ophæve afgørelsen og hjemvise sagen

.....for at undgå de to sidste pinde..... og for at sikre en hurtig sagsbehandling.....



Anbefalinger til arbejdet med planloven og VVM

..... så husk.....

- Den anvendte **hjemmel** i loven skal fremgå af afgørelsen
- Gentag de gode **begrundelser** fra jeres indstillinger til udvalget i afgørelsen.
- Husk **andre relevante love** (forvaltningsloven m.fl.)
- Giv korrekt **klagevejledning**. Det vil bl.a. sige, hvad er klagefristen, at vejledningen skal være skriftlig, at der skal oplyses om gebyrordning, og at klagen skal sendes til Naturklagenævnet.
- Lad vær' med at give klagevejledning til nogen der som udgangspunkt ikke er **klageberettigede** (men husk NKN afgør).



Anbefalinger til arbejdet med planloven og VVM

..... *så husk (fortsat)*.....

- Forhold jer til **klagens indhold**. Det er ikke nok blot at sende en kopi af alt på sagen. Hvis I ikke kan kommentere klage/komme med noget nyt, så husk at tilkendegive, at klagen ikke giver anledning til anden afgørelse. Ellers forlænges sagsbehandlingstiden med mange høringer.
- Husk at oplyse ansøger om, at en klage ikke har **opsættende virkning** medmindre NKN bestemmer andet – men at man går i gang for ”egen regning og risiko”.
- Ret op på **fejl og mangler** i afgørelsen, lad vær’ med satse på, at klager eller Naturklagenævnet ikke finder uoverensstemmelser. Det forlænger kun den samlede sagsbehandlingstid.



Anbefalinger

.....og husk **ALTID**.....**NATURA 2000**

Bekendtgørelse nr. 408 af 1. maj 2007 om udpegning og administration af **internationale naturbeskyttelsesområder** samt beskyttelse af visse **arter**

- Bekendtgørelsens §§ 7-9 om enkelt tilladelser
- Bekendtgørelsens §§ 5-6 om planlægning
- Bekendtgørelsens § 11 om beskyttede arter