

byplan | 4 / 13

The background of the slide is a repeating pattern of interlocking cubes. Each cube is rendered in a 3D perspective, with one face being a light green, another a slightly darker green, and the third a white. The cubes are arranged in a grid-like fashion, creating a textured, geometric background.

byplan

Udkommer med 4 numre om året

Redaktion

Dennis Lund (ansvarshavende)

Redaktionsudvalg

Dennis Lund, Ellen Højgaard Jensen, Niels Østergård, Paw Gadgaard, Dorthe Brogård, Vibeke Meyling, Emil Egerod Hubbard

Redaktionsudvalget udpeges af Dansk Byplanlaboratorium og FAB (Foreningen af Byplanlæggere)

Redaktionsadresse

Dansk Byplanlaboratorium
Vibeke Meyling
Nørregade 36,
1165 København K
Tlf.: 33 17 72 70
Mail: vm@byplanlab.dk

Abonnement i Danmark

Årsabonnement i 2013: 635 kr.
inkl. moms og porto.
Pris for udenlandske abonnenter
henvendelse til sax@byplanlab.dk
Ved medlemskab af FAB er
abonnement gratis

Grafisk tilrettelæggelse

Emil Egerod Hubbard i samarbejde
med Dennis Lund og Vibeke Meyling

Forsideillustration

Emil Egerod Hubbard

Bagsidebillede

Carsten Ingemann

Ekspedition

Dansk Byplanlaboratorium
Eva Josefsen
1165 København K
Nørregade 36

Tlf.: 33 13 72 81

Mail: db@byplanlab.dk

Tryk

Handy-Print A/S

ISSN 0007-7658

Oplag

594

Signede artikler står for forfatterens regning, usignede for den ansvarshavende redaktørs regning

MASTER

i strategisk byplanlægning

Kunstakademiets Arkitektskole udbyder en masteruddannelse i Strategisk Byplanlægning med start i september 2014. Uddannelsen fokuserer på strategisk planlægning baseret på forståelse for byens rumlige kvaliteter og sociale og kulturelle kontekster.

Uddannelsen har 4 semestermoduler:

- By-teori og planlægningsformer
- Case study i en europæisk storby
- Byens dynamik og danske byer i global kontekst
- Strategisk plan for en dansk by / kommune

Uddannelsen fokuserer på ændrede opgaver og krav til byplanlægningen. Globalisering, afindustrialisering og nye kulturelle og sociale former nødvendiggør en strategisk tilgang til planlægningen. Flere byplanopgaver foregår i allerede udbyggede områder. Der er også kommet flere, mere magtfulde professionelle aktører på banen og det offentlige må finde mere forhandlingsorienterede måder at intervenere på. De kommunale strukturer opstiller samtidig nye rammer for planlægning og bypolitik.

Masteruddannelsens mål er:

- at skærpe forståelsen for de postindustrielle urbane dagsordener
- at udpege relevante planprocesser og opøve færdigheder i design af urbane strategier
- at kvalificere deltagerne som rådgivere for offentlige og private klienter

Det tilstræbes at strategiske planlæggere bliver i stand til at forstå og aflæse byen som et dynamisk felt, hvor der foregår en række overlappende forandringsprocesser, og dernæst udtænke og udforme handlingsanvisninger, som er relevante i forhold til denne dynamik og de rumlige potentialer som byen har.

Uddannelsen er på deltid over 2 år med 1 kursusdag hver 14. dag. De første semestre kan også følges enkeltvist.

Tilmelding og yderligere oplysninger: www.karch.dk/CBP
Skriv til cbp@kadk.dk eller kontakt Katrine Østergaard Bang
telefon: 40 71 16 90

Det Kongelige Danske Kunstakademis skoler
for Arkitektur, Design og Konservering
Arkitektskolen



2 **Leder: Planstrategi for viderekommende**

Dennis Lund

4 **Polariseringsmaskinen New York**

Peter Schultz Jørgensen

13 **Parametrisk bydesign**

Nicolai Steinø

20 **Nutidens landsplanlægning i Danmark**

Sanne Kjær

27 **Svar til Sanne Kjær / Naturstyrelsen**

Dennis Lund

29 **Købstæderne i byernes tidsalder**

Tom Nielsen og Kristian Brandsager

38 **Anmeldelse: På Vej**

Elith Juul Møller

PLANSTRATEGI FOR VIDEREKOMMENDE

Det lidt cirkus-prægede kommunevalg er overstået, men det har ikke gjort det lettere at tage politikere alvorligt, dem som skal være ens arbejdsgivere de næste 4 år, hvor den rullende planlægning igen skal i gear, denne gang med et oplæg til planstrategi for det nye byråd. Måske tænker de kommunale planmedarbejdere samt ledere, at det er lige lovlig tidligt at starte ud med de nye planoplæg, når der endnu er små fire år til næsten valg. Men skal man have gavn af planstrategien, så er tiden inde. Alt det ved de offentlige planlæggere sikkert langt bedre end jeg. Men jeg har lyst til at sige, planstrategien der nu går ind sin 4. revision ikke behøver at gøres så omstændelig, som man før har set. Og resultatet kan endog blive meget bedre. Her er 5 små overvejelser, blot til indvortes brug, hvis en og anden skulle være kørt sur i trædemøllen.

Planlæg for lavblus

Tager man kvadratroden af alle landets planstrategier, ligner de til forveksling hinanden - måske med et par undtagelser. Lad være med at tro, at Svendborg, Varde, Holbæk og Gribskov kommuner er noget særligt. Problemer og muligheder er ikke helt de samme overalt; det forstår sig. Men i det store perspektiv vil alle have arbejdspladser, helst baseret på viden; dernæst uddannelsesinstitutioner og andet statsligt kram, gerne lidt turisme samt gode boliger, der kan give vækst og et forbedret skattegrundlag. Men det kan alle ikke få!

Landet vokser måske med ca. 20.000 personer årligt. Det giver i snit 200 personer pr. kommune. Og er der tale om husstande svarer det til 130 stk. Det er bestemt også værd at tage med i Norddjurs Kommune, på Lolland eller Stevn. Det ville alle i udkants-Danmark befinde sig godt med. Men så godt går det ikke. For i de seneste 5 år har København taget ca. 10.000 personer

årligt, Århus tilflyttes af 4.000, Frederiksberg af 2.000 og Odense og Ålborg af tilsammen 2-3.000 personer. Hertil kommer, at Esbjerg, Kolding, Vejle, Randers, Silkeborg, Herning, Køge og et par stykker til også har en lille vækst i disse år. Således er der underskud i regnskabet for de resterende 80 kommuner, som må deles om en misvækst på adskillige tusinder indbyggere. Enkelte vil med lidt held måske alligevel kunne få 5-8 husstande årligt, hvoraf nogle interneres i lejre, idet Danmark kun kan opretholde en nettotilvækst, fordi 50.000 udlændinge kommer til hvert år, hvoraf flere kommer illegalt.

For de ganske få husstande som må flytte til en gennemsnitskommune, burde det slet ikke være nødvendigt at lave nye planer, fordi landet står med 160.000 tomme boliger til disposition, hvilket giver en teoretisk rummelighed til 10-15 år. Så der er slet ingen grund til at planlægge for et nyt hus, endsige bolig overhead, hvis de eksisterende først skal fyldes op. Det burde betyde en væsentlig reduktion i byggesagsafdelingens personale. Al snak om vækst bør derfor i næste planstrategi forstumme. Og al snak om egne styrkepositioner og lokal spirit: Glem det! Det er kun at stikke kommunens borgere blå i øjnene. Det er noget tidligere miljøminister Hans Christian Schmidt opfandt i 2003 i forsøg på at tale den ligelige udvikling i landet frem. Som bekendt, og belært af tallene, er det gået den modsatte vej. Derfor er parolen: Planlæg for stagnation og hold pinen ud mindst 4-5 år endnu. (BYPLAN var i øvrigt den første tilbage i 2009 til at bedyre, at krisen ville vare ved et godt stykke tid; noget regering, kreditinstitutter og andre konventionelt tænkende først har fattet nu.) Skulle virkeligheden ændre sig til det bedre og hurtigere end forventet, er det lettere at omstille fra stagnation til vækst end at gå den modsatte vej. Derfor er en af planstrategiens vigtige emner: Hvordan planlægger vi for

stagnation, og hvordan håndteres det åbne land samt de mange små og måske mellemstore byer (op til f.eks. 20-25.000 indbyggere)? Det er et strukturelt samfundsspørgsmål, som kommunen må forholde sig til.

Tænk baglæns

I processen frem mod planstrategien vil det være en gevinst og bevis på styringsevne, hvis forvaltningen kunne respektere egen tidsplanlægning og ikke hele tiden komme bagefter, fordi hverdagens nu-og-her-opgaver kommer i vejen. Det kunne man gøre bl.a. ved ikke at starte en lang og omsiggribende procesplanlægning, men i stedet tænke planstrategien baglæns og komprimeret. Dvs. man starter med at spørge sig selv: *"Hvor tror vi, at vi ender?" "Hvordan kommer vi dertil?" "Hvad er dilemmaerne undervejs?" "Hvilke diskussioner bør det lægge op til?" "Hvilke nederlag skal vi undgå?" "Hvordan skyder vi genvej i planlægningen?"*. Disse spørgsmål søger at unddrage sig den normale arbejdsrytme med organisationsplanlægning, mødeindkaldelser, outlook, indledende analyser, byrådsseminarer, partipolitisk runddans og et almægtigt koordineringsarbejde, som man aldrig ville have råd til i et privat planlægningsfirma. Det trækker den faglige energi ud af processen, omformer alt til almindeligheder og ender i en planstrategi, som man kan dele med 20-30 andre kommuner. Planstrategien bliver til de bedrevidendes diskussionsklub.

Noget går forud for andet

Lad ikke politikerne drive forvaltningen rundt i manegen og fyld alle mulige små og store ting ind i planstrategien, således at strategien bliver verdens længste smørrebrødseddell. Nok er den kommunalpolitiske verden stor og vidtfavnende, men noget går altid forud for andet.

Prøv i stedet at holde politikerne ude længst muligt, udfør det indledende arbejde i en lille, ikke alt for tværfaglig gruppe, koncentreret, idéudviklende og med de sidste 4 års planerfaringer som ballast. Start med det indlysende, de mest påtrængende emner, som en planstrategi kan tage sig af og undgå at sprede emnekredsen og køre for meget i afdriftstænkning. Drop al partipolitisk tænkning om hvad byrådet kunne tænke sig. Prøv at styre hen mod det sandsynlige udkomme i stedet for at befatte sig med alt mellem himmel og jord i sin strategi. Prøv kun at tage

vare på de problemstillinger, som betyder noget, og som kommunen selv kan håndtere uden hjælp fra andre. Jo flere emner, des mere arbejde og des mindre strategi. Undgå for alt i verden at lave en strategi, som en helgardering af alle mulige politiske forestillinger; den vil være uden operationel og kommunikativ værdi. Det er simpelthen ingen planstrategi. Den type har vi set for mange af.

Tænk fysisk

Undgå at fylde alle mulige velmenende udsagn fra de nye og engagerede byrådspolitikere ind i planstrategien, men belær dem i stedet på en pædagogisk facon om, at mange aktiviteter omkring kultur, leg og læring, sundhed og skolemad, motion og kunst, omsorg og pleje og andre velmenende gerninger kan udøves af politikerne året rundt uden at skulle stå i en planstrategi og overføres til kommuneplanen. De fleste af disse gode hensigter har slet ikke noget fysisk aftryk og hører derfor som hovedregel ikke hjemme i kommuneplanen, der er baseret på planlovens bestemmelser, og tilrettelægger det fysiske rum og funktionalitet. Det er meget tvivlsomt om planstrategien sikrer den sammenfatning og koordinering, som vi ofte tiltror strategi og kommuneplan. (Det emne bør diskuteres en anden gang.)

Tænk på de fysiske implikationer af de kommunale aktiviteter, i stedet for at fylde planstrategien med ord, som ikke får nogen bindende virkning. Indfør som hovedregel kun de udsagn i planstrategien, som har fysisk, strukturel eller funktionel betydning.

Start nu

Hører man til de planlæggere, som sætter lid til sprogbrugen om *"politisk ejerskab"*, *"samarbejde på tværs"*, *"naglepersoner"*, *"en god proces"* og *"et inkluderende arbejdsmiljø"* nytter det ikke at give sig i kast med planstrategien om et års tid, thi så vil selve kommuneplanrevisionen først komme i hus kort før næste kommunevalg med de offentlighedsprocesser og udvalgsarbejder, der ligger imellem. Byrådet vil således ikke kunne se frugten af eget arbejde og dermed lære af samme. Derfor start nu, arbejd hurtigt og spring forvaltningens fælles fødselsdagskage og sammenkomsterne fredag morgen over. Levér til tiden og vis at planlægning er et fag, der skal tages alvorligt. God arbejdslyst og godt nytår. ■

POLARISERINGSMASKINEN **NEW YORK CITY**



Vi bringer et lille uddrag af en ny spændende bog, NEW YORK & kampen for byen af Peter Schultz Jørgensen.

Hvem har retten til byen? I New York - hvor alt er sat på spidsen - er dette spændingsfyldte spørgsmål evigt aktuelt.

Bogen tegner i tekst og foto et mangfoldigt portræt af mennesker og kvarterer i New York, og kapitel for kapitel kommer newyorkerne selv til orde.

Bogen tager politisk stilling til det mulige paradigmeskifte, som New York står midt i. Og netop fordi det marginaliserede flertal af borgere holder af deres by, drømmer de også om et andet New York.

Den udvalgte tekst som bringes her i Byplan er måske ikke det mest typiske for bogen som helhed - men kan ses som en slags bagtæppe. God fornøjelse!

New York er en ophobning af talløse hænders arbejde, tanker og materialer. Hvad er der inden i byen, og hvad er det for kræfter, der strukturerer dens liv?

Længe havde New York været Europas port til 'den nye verden', og ved udgangen af 1800-tallet var New York en millionby i klasse med London, Paris og Tokyo. Det var en produktionsby og et økonomisk center for det nye land. Wall Street blev tidligt et symbol for den ekspanderende kapitalistiske økonomi, der kom til at dominere byens udvikling.

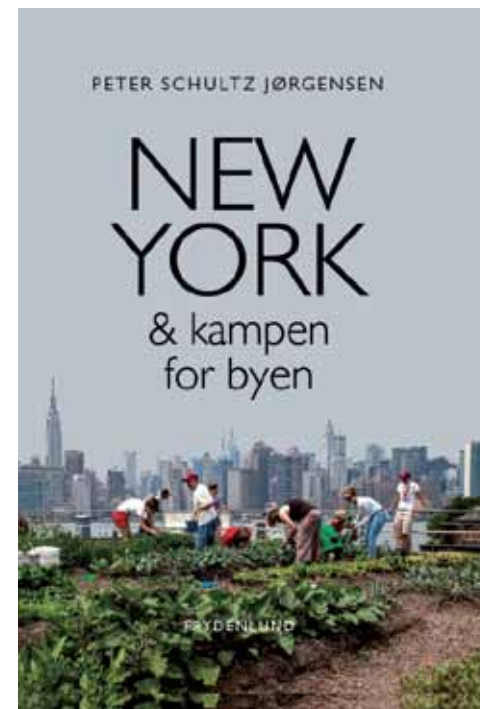
I 1970'erne fandt flere dramatiske hændelser sted. Efter det, der blev den værste krise i byens historie, var New York ikke længere en industriel verdensby. Den skrumpede og blev skubbet ned ad listen af nye opkomlingebyer som Shanghai, Tokyo, Buenos Aires, São Paulo, Mumbai, Mexico City, Istanbul, Singapore - flere og flere.

Politisk og økonomisk slog byens elite ind på en offensiv strategi - neoliberaliseringens vej.

I denne proces forvandlede New York sig til en ny type by. Den blev et globalt kommandocenter, som nåede sit raffinerede højdepunkt under borgmester Michael Bloomberg.

New York blev en urban polariseringsmaskine, der fortsat segregerer byen efter en geografisk klassedeling.

Det har været en voldsom tur for newyorkerne. Stemmerne og stederne i de foregående fortællinger er alle mærket af dette turbulente forløb.



Elitenzymet

New York blev en neoliberal foregangsby for en udvikling, der også har ramt andre byer: »*Cities are not merely localized arenas in which broader global or national projects of neoliberal restructuring unfold. On the contrary [...] cities have become increasingly central to the reproduction, mutation, and continual reconstitution of neoliberalism itself during the last two decades*«, skriver byforskerne Neil Brenner og Nik Theodore.³¹ Byerne er blevet inkubatorer for politiske og ideologiske neoliberale strategier og værktøjer.

Mens byen i 1970'erne mistede 50.000 jobs inden for fremstilling om året, voksede bank-, medie- og servicesektoren. De gamle industriers hovedkvar-

terer forlod byen, mens internationalt orienterede virksomheder begyndte at sive ind. Det nye neoliberale New York City distancerede sig fra den gamle arbejderby, der blev stemplet som beskidt, kriminel og fuld af problemer. Byen blev reintroduceret til verden med logoet »I ♥ NY«. Byens rige familier fik nye venner i den transnationale klasse af direktører, bestyrelsesmedlemmer og finansfolk. Der blev også tilført nyt blod fra det voksende lag af ledere i den ny økonomis virksomheder – specialister, intellektuelle, mediefolk- og finansfolk, ledere af visse nonprofitorganisationer og entreprenører i den kreative sektor. Væksten af denne gruppe var med til at gøre NYC til en kosmopolitisk by på en ny måde ved at tiltrække talent og skabe nye bymiljøer. Og som Bloomberg sagde: *»Jo mere jeg lærer om denne institution kaldt New York City, des mere ser jeg nødvendigheden af at tænke den som et privat firma«*.³²

Offentlige-private partnerskaber udvider den private sektor ved at sløre grænsen mellem dem og grænsen ind i det, der traditionelt har været den offentlige sektors område. Service og byudvikling kom til at foregå på en anden måde. Partnerskaber har en privat karakter eller tager form af f.eks. nonprofitorganisationer med udpegede, frem for demokratisk valgte bestyrelser. Politikken bliver opsplittet i enkeltsager og reducerer statens og bystyrets politiske ansvarsområder. Rettigheder, der før blev sikret af bystyret, er lagt ud i civilsamfundets organisationer. Indskrænkningen af den

demokratiske indflydelse og kontrol har ført til en skov af interesseorganisationer, der taler hver deres sag for forbrugerrettigheder, borgerrettigheder, miljø, bolig, byfornyelse m.v. Herfra går vejen til borgernes rettigheder i forhold til byen og staten ofte gennem domstolene.

Byudviklingselskaber stod for det nye Times Square. LMDC står for genopbygningen af Lower Manhattan efter 9/11. Downtown Brooklyn Partnership revitaliserer nu hjertet af Brooklyn. De fylder de rezoningsplaner ud, som NYC Planning Department laver. Byområder bliver drevet af BID's som Times Square Alliance, der står for vedligeholdelse, sikkerhed og kulturprogrammer. Flere parker er, som Central Park og Hudson River Park, drevet på kommercielle vilkår af partnerskaber efter kontrakter med bystyret. Friends of the High Line har som en nonprofitorganisation overtaget driften af High Line via en kontrakt med kommunen.

Et særligt fænomen er filantropi. Rigmænd som Michael Bloomberg, George Soros og Bill Gates donerer penge til skoleprojekter, indsatser for unge i farvede bydele m.v. Det er en indsats, som egentlig er kernen i den offentlige service, der bliver skåret ud som velgørenhed, der brander giverne og fremmer højt profilerede demonstrationsprojekter via store donationer. F.eks. er Bill Gates blevet kritiseret for at fremme skolernes rolle som leverendører til virksomhederne samt at

fremme privatiseringer, tests og at øge presset på lærerne og deres fagforening. Neoliberalismen er blevet det enzym, der gennemtrænger alt, og det er nu næsten common sense for politikere, medier og institutioner, der har taget sproget og kulturen til sig.

David Harvey skriver: *»Neoliberalism became, in short, hegemonic as a universalistic mode of discourse as well as a foundation for public policies worldwide. It increasingly defines the common-sense way many of us interpret, live in, and understand the world. We are, often without knowing it, all neoliberals now«*.³³ Neoliberaliseringen er blevet en uadskillelig del af globaliseringen, og den har forvandlet New York. I den neoliberale økonomi er polariseringen og deformationen af byen en forudsætning for elitestyret.

Når det i 1960'erne blev sagt: *»Hvad der er godt for General Motors er godt for Amerika«*, blev det i 1990'erne til: *»Hvad der er godt for Wall Street er alt, hvad det kommer an på«*. Det økonomiske kollaps i september 2008 blotlagde neoliberalismens væsen. Newyorkerne rejste spørgsmålet: *»Kan det virkelig passe, at enkelte individer og investeringsbanker uden videre kan lave så store skader på samfundet?«* Der blev talt vidt og bredt om ikke blot at regulere, men om at gå mere radikalt til værks – måske ligefrem få et nyt økonomisk system? Mens Berlinmuren kun kunne falde én gang, bliver Wall Street-utopien genopbygget



igen og igen. Wall Street er igen tilbage med nye Dow Jones-rekorder. For en tid.

Tid – Rum – Masse

Harmoniserende og udglattende begreber baner vejen for globalisering ved at tømme rum for indhold og modstande.³⁴ Amerika blev kaldt den nye verden – den tomme verden. Denne status gav de nye amerikanere 'retten' til at indtage landet og til at fjerne det, som kom i vejen. Det var den samme neutralisering af Manhattan til et tomrum, som lå bag New Yorks første gridplan. Ved at beskrive verden som flad og glat sker der en udjævning af antropologiske og geografiske forskelle. Den flade verden er en diskurs, der giver ret til at definere spillereglerne.³⁵

Orientalisme er et andet perspektiv på den fjerne verden. Det er en status, der tillægges udviklingslande med mange fællestræk, som er meget forskellige fra det beskrivende centrum i den vestlige verden. Fortællinger om 'de andre', myter,

arketyper og stereotyper danner et universelt perspektiv, som overvejende er et britisk-amerikansk syn på historien og på kultur ud fra en kolonial og imperialistisk position. Orientalismens logik styrker en bestemt magtstruktur.

Tom Angotti skriver: *»Orientalism plays a powerful role in global politics and is used to reinforce structural imbalances in power. It also divides the world into artificial dualisms, based on arbitrary and subjective binaries. These are used to rationalize existing hierarchies of power by suggesting, for example, that the 'west' is more important than and even superior to the 'east'; the 'modern' city is better than the 'Third World City'; and the 'civilized world' is threatened by 'terrorism'«.*³⁶ Det orientalistiske perspektiv slører reelt de store forskelle og modsætninger i de enkelte lande. Deres historie bliver en relativt stillestående tid, der består af en række begivenheder uden fundamentale ændringer i samfundenes basis, fortalt i et orientalistisk perspektiv.

De er med andre ord modne til udvikling, som er endnu et begreb, der rydder banen. To verdensudstillinger i NYC i 1934 og 1964 lancerede visioner for The World of Tomorrow. Det var en fest for udvikling og et varsel til verden om, hvad det amerikanske byideal, baseret på forbrugersisme hjemme og jagten på råstoffer ude, ville bringe. Udvikling bliver beskrevet som trin på en stige, alle er nødt til at følge. De rige lande står på højeste trin i forhold til udviklingslandene, der kun kan komme op ad stigningslinjen ved at åbne deres markeder, tage del i marchen af fremskridt og gøre sig til en del af den frie verden.

Frihed sidestilles på den måde med globalisering. Præsident George Bush gav i april 2004 begrebet en uimodståelig status: *»Freedom is the Almighty's gift to every man and woman in this world«.* Det ligefrem forpligtede USA: *»As the greatest power on earth we have an obligation to help the spread of freedom«.*³⁷ Der blev skabt et fælles rum for globalisering, som markederne

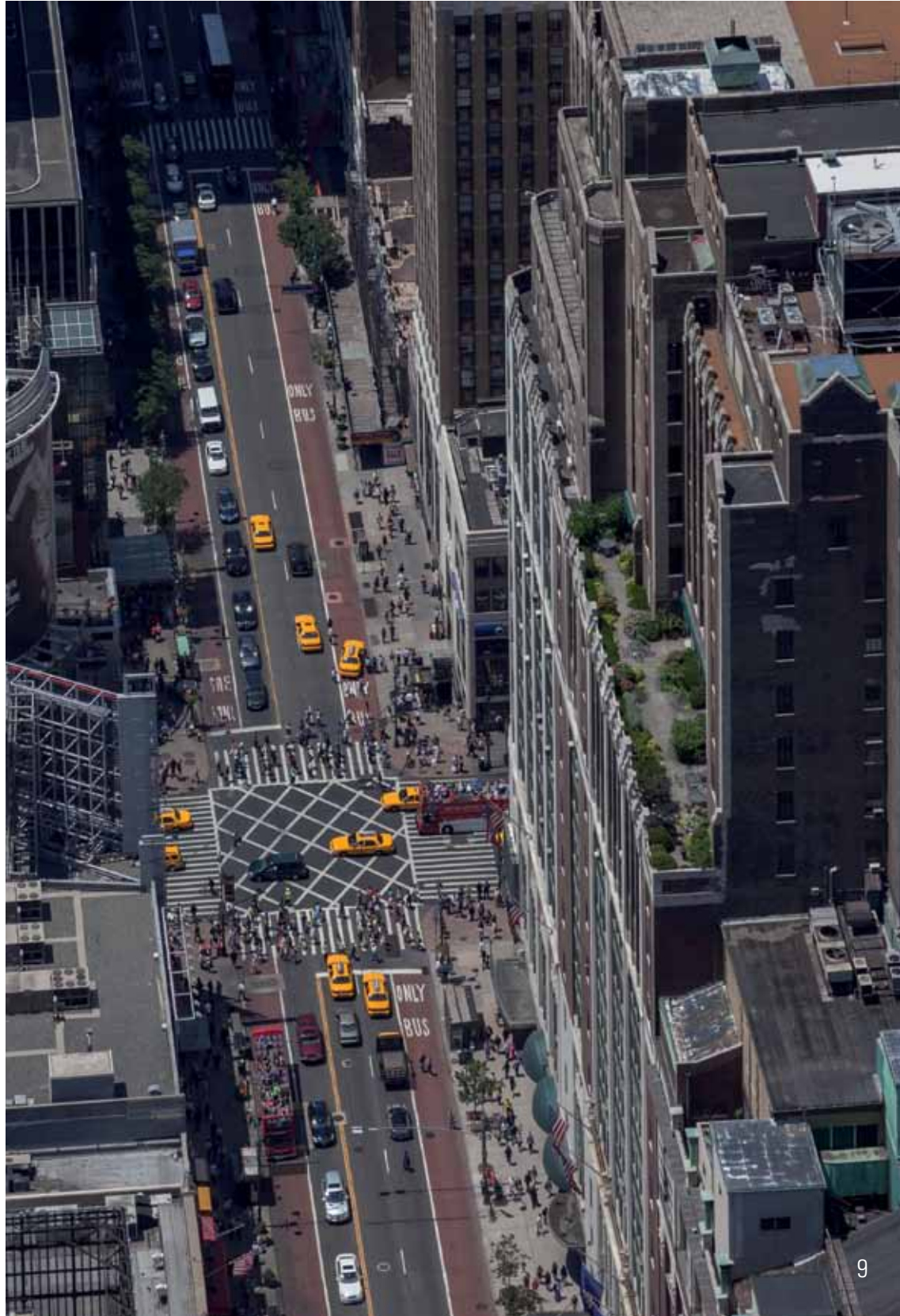


gik ind i og fyldte ud. Rummet blev oprettet og sikret af internationale institutioner som IMF, WTO og regionale organisationer som NAFTA og NATO.

Udstrækning og kommunikationsteknologi førte til det fænomen, som David Harvey kalder Time space compression. Det er en sammenpresning af informationer, kapital og varer i samme tid, hvor også afstande forkortes. Et andet udtryk er Annihilation of the space by time. Drivkraften er en acceleration, som er nødvendig for kapitalen for at undgå at blive indhentet af konkurrenter og faldende profit-rater. Mange opfindelser inden for energi, transport og IT har bidraget til Time space compression, der har ændret byernes struktur og distribution af ejerforhold. Den faldende vækstrate og f.eks. klimakrisen gør accelerationen vanskeligere.

Vækst har status som noget indiskutabelt og universelt, der neutraliserer newyorkernes stemmer, når de sætter sig imod gentrificeringen. Når f.eks. 125th Street i Harlem eller Downtown Brooklyn bliver rezonet, sker det med henvisning til behovet for vækst. Gaden skulle løfte bydelen til at blive en regional vækstzone. Den britiske premierminister Margaret Thatcher lancerede sloganet There Is No Alternative (TINA), som er blevet det almindelige udtryk for den neoliberale snusfornuft (common sense). Med andre ord, der er ikke noget alternativ til et samfund baseret på vækst og marked.³⁸ I grunden et sært statement i en situation, hvor den neoliberale abstraktion om den flade verden er løbet ind i bjergkæder af kriser siden 1975.

Masse er den tredje dimension i forhold til tid og rum. Værdier, politisk magt og mennesker fordeler sig ujævt i den globale geografi både i lag, systemer og zoner. Og som byteoretikerne Neil Bren-



ner og Stuart Elden skriver: »*The emergence of worldness and the process of mondialisation do not entail an erasure of difference but rather an intensified hierarchization, differentiation, and fragmentation of social life and all spatial scales*«. ³⁹ New York er netop et resultat af ophobning af denne type med en masse, som er sammensat af byens særlige karakter, og som samtidig omskaber byen.

Globaliseringen ændrer byernes indbyrdes positioner. Nogle bliver til hovedbyer – globale knudepunkter – med en særlig betydning, der også ændrer dem indefra. Internationalisering af de dominerende sektorer sætter nogle nye normer og økonomiske niveauer, som uddyber polarise-

ringen, der slår igennem i byens politiske styring, i de fysiske strukturer, i den sociale reproduktion samt i organisering af produktionen. Sociologen Saskia Sassen peger på konsekvensen af denne udvikling og på en mulig udgang: »*In these trends towards multiple forms of prolarization lie conditions for the creation of employment-centered urban poverty and marginality and for class formation*«. ⁴⁰ Større og større grupper bliver via arbejdsmarkedet – eller helt uden for det – presset på deres levevilkår. Både eliten og arbejderklassen har fået et nyt afsæt.

Kommandocenter

Internationalisering er langtfra et nyt fænomen. Marx og Engels skrev tydeligt om det i manife-

stets første afsnit: »*Bourgeoisiet har ved at udnytte verdensmarkedet gjort produktionen og forbruget i alle lande kosmopolitisk. Til de reaktionæres store sorg har de slået den nationale grund bort under fødderne på industrien*«. ⁴¹ Grænserne var på flere måder blevet en anakronisme.

Kernen i globaliseringen er den hypermobile kapital, der udnytter uligheder og forskelle i priser og vilkår i den globale geografi. Billig produktion og distribution samt salg til høje priser bliver optimeret. Transportteknologi og ophævelsen af barrierer for handel og kapital har begrænset de lokale producenters fordele og åbnet nye territorier for multinationale virksomheder, der kan producere alle steder til bedste pris. De får også mere vo-



lumen i deres salg på det udbredte marked. Produktionen, der tidligere foregik samlet, er nu delt op og spredt ud over mange lande med brug af underleverandører, der kan skiftes fra dag til dag.

En iPad bliver eksempelvis udviklet og designet i USA. Fremstillingen af komponenter foregår i Taiwan, Japan og Korea, mens samlingen foregår i Kina på fabrikker, der også samler for Amazon, Motorola, Nokia, Samsung m.v.⁴² Blot 2 % af salgsprisen ender i Kina. Til gengæld har Apple en fortjeneste på 400.000 \$ for hver af sine ansatte.⁴³ Det er mere end hos de ansatte i Goldman Sachs, Exxon Mobil eller Google. Produktionen er stadig styret af Apple i USA, der står for planlægning og koordinering. Virksomheder, der har den bedste teknologi og evne til at organisere, står stærkest.

Accelereret kapitalcirkulation er en anden faktor, der giver ekstra fortjeneste. Jo flere kredsløb, investeringer og realisering af overskud, desto højere afkast. Et tredje brugbart greb i en 'glad verden' er at skabe brands gennem medierne og sælge mærkevarer til høje priser, der afspejler produktets symbolske værdi frem for produktionsprisen. En fjerde faktor, der styrker de multinationale virksomheders monopol, er brug af patenter – som efterhånden omfatter menneskets gener og planter i naturen – samt den intellektuelle ejendomsret, der holder andre ude.

Distribution til forskellige markeder kræver specialister i jura, der kan stå for patenter, ophavsrettigheder m.v. i forhold til nationale og regionale lovgivninger som f.eks. EU's. Firmaer bruger

specialiserede virksomheder, der kan tage sig af markedsføring, samt jurister, der fører retssager eller indgår forlig om teknologi- og designpatenter mellem Apple, Samsung og Google. Der bliver brugt mængder af dyre kompetencer til at konstruere komplekst arrangerede ejerskaber med brug af skattely. De multinationale virksomheders dominans forudsætter ledelse, der bliver mere strategisk og kompleks med behov for mange eksperter, hurtige beslutninger, forbindelser og fleksibilitet. New York er ligesom London, Los Angeles, Paris, Frankfurt, Tokyo, Singapore, Hongkong m.fl. blevet en af verdens knudepunktsbyer – eller et kommandocenter, som i sig selv bliver en særlig form for produktiv kraft.⁴⁴ Det er byer, der indgår i et system af byer, med en særlig høj koncentration og en kritisk masse af finansvirksomheder, human kapital med specialister på mange områder, globale infrastrukturer til kommunikation og møder, backup-funktioner samt urbane kvaliteter, der passer til elitens livsstil.

Koncentrationen af management og servicefunktioner, der ikke skaber værdi, men alligevel samler broderparten af værdier, foregår i relativt få byer i verden. Det foregår i et samspil med en spredning af fleksibel produktion og varer i forfinede distributionsnet. Også efter krisen i 2008 fortsætter ophobningen og rivaliseringen i centret. Da Lehman Brothers faldt og andre blev svækkede, var der færre, men større, elefanter tilbage i Wall Street. »*We didn't fuck it up like the other guys. [...] So now we've got a bigger and richer pot to piss in*«, forklarer Lloyd Blankfein, der er administrerende direktør i investeringsbanken Goldman Sachs, også kaldet Goldmine Sachs og

Government Sachs.⁴⁵ Investeringsbanken har netop taget deres nye hovedkvarter i brug. 200 West Street ligger klos op ad World Trade Center og har 8.000 ansatte.

The Big Five har ellers penge nok. JPMorgan Chase & Co., Bank of America Corp., Citigroup Inc., Wells Fargo & Co. og Goldman Sachs Group Inc. havde i 2011 tilsammen aktiver for 8,5 billioner \$ svarende til 56 % af USA's bruttonationalindkomst på 15,1 billion \$. I 2007 (før krisen) var deres andel på 43 %.⁴⁶ De fem banker har fordoblet deres størrelse på ti år. Næsten 95 % af det globale marked for værdipapirer foregår i 24 byer.⁴⁷ Magten samles i NYC, der er et af finansuniversets sorte huller, som suger alt til sig.

NYC er ikke blot en by med 8.175.000 newyorkere og en del af en metropol med 18,9 mio. indbyggere. Det er en kommandoby med ophobning af overlejlrede globale økonomiske, kulturelle og politiske systemer, der konfigurerer byens udvikling. Som geografen Neil Smith skriver: »*The urban' is being redefined just as assumptions about what 'the urban' is or was – no longer hold water. The new concatenation of urban functions and activities vis-à-vis the national and the global changes not only the make-up of the city but the very definition and what constitutes – literally – the urban scale*«. ⁴⁸ Byerne bliver omskabt i globaliseringens kontekst og ikke i newyorkernes.

The Capital of the World-sloganet er foldet ud i flere temaer på bannere i gadernes lygtepæle: Finance Capital of the World, The Cultural Capital of the World eller Real Estate Capital of the World. ■

Noter

- 31 Theodore, Nik & Brenner, Neil. 2002. Space of Neoliberalism. Blackwell. Side 28.
- 32 New York Times, 8. januar 2003.
- 33 Harvey, David. 2009. Cosmopolitanism and the Geographies of Freedom. Columbia University Press. Side 57.
- 34 Henri, Lefebvre og andre benyttede begrebet 'mondialisation' om springet fra national- til verdensskala som en modsætningsfyldt skaben og genskaben af relationerne i verden. En del af globaliseringens aspekter kan stadig beskrives med det meget ældre begreb 'imperialisme'.
- 35 Thomas Friedman udgav i 2005 bogen The World is Flat, som fik en stor udbredelse. Friedmans idé er, at globaliseringen har ændret grundlaget for kapitalismen især på grund af fibernet og flydende software. Han kalder denne proces for Globalization 3.0, fordi nettet gør mange aktiviteter uafhængige af et bestemt sted.
- 36 Angotti, Tom. 2013. The New Century of the Metropolis. Routledge. Side 26. Edward Said skriver om orientalismen i forhold til Mellemøsten i sin bog Orientalism.
- 37 Harvey, David. 2006. Spaces of Global Capitalism. Side 214.
- 38 Ifølge David Harvey – The Enigma of Capital (side 26) – var den kapitalistiske verdensøkonomi i 1820 på 694 milliarder \$, i 1913 2,7 billioner \$, i 1950 5,3 billioner \$, i 1973 16 billioner \$, i 2003 41 billioner \$ og i 2009 56,2 billioner \$. Heraf var USA's andel på 13,9 billioner \$. Ved en årlig vækst på 3 % vil værdien i 2030 være på næsten 100 billioner \$.
- 39 Brenner & Elden. 2009. State, Space, World. Selected essays. Tekster af Henri Lefebvre. University of Minnesota Press. Side 25.
- 40 Sassen, Saskia. 2000. The Global City: Strategic Site/New Frontier. American Studies. Side 79.
- 41 Marx, Karl & Engels, Friedrich. 1971. Udvalgte skrifter. Forlaget Tiden. Teksten er fra Det Kommunistiske Manifest side 30.
- 42 China's High-tech Exports: Myth and Reality. National Graduate Institute for Policy Studies, Japan. Juni 2011. Det er anslået, at den værdi, kinesiske arbejdere i disse virksomheder har tilføjet produkterne, udgør ca. 3,6 % af produkternes samlede værdi. Omkring 30 % af prisen for en iPad i en Apple Store (58 % for iPhone) er Apples profit. For kinesiske produkter som f.eks. Lenovo, ser det anderledes ud. Kina vil i stigende grad stå for den samlede produktion og høste fordelene af hele værdikæden.
- 43 New York Times, 12. januar 2012. Apple har 40.000 ansatte i USA og 20.000 i resten af verden. Foxconn var i 2011 verdens tredje største private arbejdsgiver med mere end 600.000 ansatte. iPhones bliver samlet i Foxconn City i Shenzhen Kina, hvor 230.000 arbejder seks dage om ugen, ofte 12 timer om dagen, og tjener under 17 \$ om dagen. Fabrikens centralkøkken tilbereder 13 tons svinekød og 13 tons ris til arbejderne. Foxconn samler også for Amazon, Dell, Motorola, Nokia, Samsung m.v. Capturing Value in Global Networks: Apple's iPad and iPhone. University of California. 2011.
- 44 Sassen, Saskia. 2012. Cities in a World Economy. Sassen beskriver omfattende en række processer i relationen mellem globalisering og byer.
- 45 The Sunday Times, 8. november 2009.
- 46 Bloomberg Businessweek. Politics & Policy, 19. april 2012. Big Banks: Now Even Too Bigger to Fail. GDP (Gross domestic product) som på dansk svarer til bruttonationalindkomsten.
- 47 Cadena, Dobbs og Remes. 2012, nr. 2. The Growing Economic. Journal of International Affairs. Power of Cities. Kindle Edition.
- 48 Theodore, Nik & Brenner, Neil. 2002. Spaces of Neoliberalism. Blackwell. Side 84.

REDSKAB TIL PARAMETRISK DIALOG OM BYDESIGN

Parametrisk bydesign er en it-baseret 3D-modellering, hvormed man kan opbygge planer og rumlige forløb med definerede og selvvalgte parametre, for derigennem at analysere forskellige designprincipper forud for en egentlig masterplanlægning. Bl.a. på AAU arbejdes der med denne metode.

af Nicolai Steinø

Parametrisk design har i de senere år været det store slagnummer i arkitekturen. I stedet for at udvikle et katalog af faste moduler og typer som kan kombineres på forskellig vis – noget der per definition skaber en vis grad af gentagelse – kan man ved hjælp af parametrisk design-software opstille matematiske regler, som gør computeren i stand til at generere design, der ikke bare kan varieres i det uendelige, men også opfylde specifikke kriterier for konstruktion, brug og ydeevne. Desuden har parametrisk design muliggjort et helt nyt form-paradigme, som for nogle arkitekter er blevet den nye store isme.

En af de store fordele ved parametrisk design er, at man kan prøve et utal af design-scenarier af, blot ved at ændre på modellens parametre. Det gør det muligt at vurdere vidt forskellige tilstande ud fra konkrete designs, uden at skulle tegne dem manuelt. Parametrisk design muliggør altså ikke bare helt nye designs, men også helt nye designprocesser. Dermed er den parametriske designtilgang også særdeles velegnet til kommunikative designprocesser, der involverer mange interesser.

Nyt land

På Aalborg Universitet forsker vi som de første herhjemme og nogle af de få i verden i parametrisk bydesign. Vores særlige fokus er at udvikle dialogværktøjer til kommunikative byudviklings- og byomdannelsesprocesser. Dialogbaserede designprocesser er præget af et grundlæggende dilemma. Tidligt i processen har lægfolk og ikke-designere svært ved at forstå det meget konceptuelle niveau, som tegninger og modeller typisk befinder sig på. Og senere i processen, når projekterne er mere udviklede og kan vises i mere forståelig form, er mange centrale beslutninger

typisk taget, og designet kan kun ændres i detaljen.

Dette er forståeligt nok. Med traditionelle designværktøjer (inklusive CAD og BIM) er det meget ressourcekrævende at fremstille detaljerede tegninger og modeller på et tidspunkt, hvor meget endnu er åbent. I stedet for den traditionelle værktøjsangang, baserer parametrisk design sig på regler. I stedet for at lave et specifikt design for et byrum eller en bebyggelse, designes de parametre som definerer dem, så som gadebredder, bygningshøjder, bygnings-, areal- og beplantningstyper. Ved at ændre på parametrene, kan nye variationer genereres i realtid. Og da det er computeren der laver arbejdet, kan der med parametrisk design opnås en meget høj detaljeringsgrad.

Data kontra arkitektur

Skal gaden være 12 eller 15 meter bred? Skal der være forhaver eller altaner? Skal bygningerne flugte eller være forskudte? Hvor mange etager skal der være? Hvor man før skulle hjem og lave nye visualiseringer, kan disse spørgsmål



▲ Figur 1a-f: Simpel parametriske bymodel i forskellige tilstande med varierende indstillinger for gadebredde, bygningsplacering, samt tagform og -retning.

nu undersøges og besvares med det samme, i forbindelse med workshops eller andre samarbejdsformater. Metoden er ikke kun anvendelig på byrumsniveau, men er lige så effektiv på bydels- og byniveau, omend det typisk vil være andre forhold man undersøger.

Den parametriske model kan designes til at tage hensyn til miljø- og plandata. Bebyggelsesprocent, arealanvendelse, støjzoner, stationsnærhed, solorientering – ethvert planforhold der kan omsættes til konkret form – kan i princippet defineres som parametre. Og ud over selve 3D-geometrien i form af en dynamisk bymodel, kan alle relevante data beregnes med det samme. På samme måde kan arkitektoniske og rumlige principper bruges til at opstille regler for bygningers og byrums udformning, under hensyntagen til miljø- og plandata.

Her vil den kritiske læser givet komme med indvendinger. Kan man stille arkitekturen på formel? Kan vi overlade det til computerne at formgive vores byer? Svaret på begge spørgsmål er naturligvis nej. Men det er heller ikke pointen. Før i tiden stillede vi ikke spørgsmål ved, om vi kunne overlade det til blyanten at formgive vores byer, for vi vidste, at der altid var en pennefører. Det har ikke ændret sig. Det er stadig en arkitektonisk handling at definere parametrene, og derfor også kritisk at vurdere kvaliteten af de scenarier som computeren, ligesom blyanten førhen, har hjulpet os til at udtænke.

På tværs af skalaer

I det følgende vil jeg beskrive fire eksempler på parametriske bydesign. I eksemplerne udforskes muligheder på tværs af de traditionelle skalaer, byrum, bebyggelse, bydel og bystruktur. Der er

tale om indledende undersøgelser, og nogle af eksemplerne tager udgangspunkt i teoretiske eksempler, mens andre tager udgangspunkt i konkrete lokaliteter med konkrete problemstillinger. Mens der således stadig er mange åbne spørgsmål, lige fra grafisk kvalitet, til integration af forskellige simuleringsværktøjer, har vi i disse eksempler først og fremmest fokuseret på forskellige mulige brugsscenarier.

Da forskellen mellem den parametriske designtilgang og traditionelle metoder først og fremmest ligger i processen – måden man når frem til resultatet – er det vanskeligt at forholde sig til metodens potentiale, blot ved at se på de viste illustrationer. For at anskueliggøre den parametriske designtilgangs dynamiske karakter, kan læseren scanne den viste QR-kode ved hjælp af en smartphone med en QR-scanner. Koden er et



link til et filmklip, der viser hvordan et scenarie ændres dynamisk, når der ændres på udvalgte parametre. Har man ikke en smartphone med QR-scanner, kan man alternativt bruge kortlinket (kortlink.dk/dbxr) i en web-browser.

Byrumskvaliteter

Et byrums arkitektoniske og rumlige kvalitet beror på mange forskellige aspekter, der skal spille sammen for at opnå et godt resultat. Bygningsformer og -højder, gadebredder og -forløb, belysning, belægning, beplantning og inventar har betydning for den samlede virkning. Ikke desto mindre kan vidt forskellige løsninger alle være gode, ligesom det konkrete sted afgør, om en bestemt løsning er god eller ej. Ofte giver det derfor god mening at vurdere forskellige scenarier, hvor de forskellige aspekter varieres i forhold til hinanden.

Hvornår et byrum virker for åbent eller for trangt, for ensformigt eller for rodet, kan være svært at afgøre ud fra statiske enkelt-scenarier. Hvad sker der, hvis man gør facaderne lysere, eller ændrer vinduesrytmen eller taghældningen? Hvad hvis gadetræerne står i grupper i stedet for i rækker, eller er forskellige i art og størrelse? Da alle disse aspekter let lader sig parametrisere, kan de varieres med samme lethed, som når en lydmand skruer op og ned for bas og diskant. Og da effekten kan ses med det samme, kan man løbende diskutere fordele og ulemper ved forskellige scenarier.

I det viste eksempel (Figur 1a-f) er der stillet på parametre som gadebredde, bygningsplacering, samt tagform og -retning for en rækkehusbebyggelse.

Bebyggelsesdesign

En lokalplan består i princippet af en række parametre som kommende bebyggelse skal holde sig indenfor. Hvad enten der er tale om et byggefelt, en bebyggelsesprocent eller om materialer, tag-



▲ *Figur 2e: **Link til filmklip.** Hvis man ikke har adgang til en QR-scanner, kan følgende kortlink benyttes: kortlink.dk/dbxr*



◀ Figur 2a-d: Parametrisk bymodel af bebyggelse vist i forskellige tilstand som henholdsvis tæt/lav, rækkehuse, karré og stokbebyggelse.



hældninger, mv., kan lokalplanens bestemmelser gøres til genstand for parametrisk design. Hvad enten man som planmyndighed ønsker at definere de bedst mulige bestemmelser for en lokalplan, eller man som bygende arkitekt ønsker at udforske lokalplanens mulighedsrum, er der derfor potentiale for at benytte en parametrisk designtilgang.

Især i forbindelse med planprocesser, der involverer flere forskellige parter, er den parametriske designtilgang interessant. Den muliggør øjeblikkelig visualisering og dokumentation af forskellige forhold, der skal afvejes i forhold til hinanden. Dermed kan fordele og ulemper ved forskellige løsninger vejes op imod hinanden på et informeret grundlag, hvor folk uden arkitekt- og planfaglige forudsætninger har mulighed for at tage mere kvalificeret stilling til spørgsmål, der omfatter forhold af arkitektonisk-rumlig karakter.

I det viste eksempel (Figur 2a-d) er forskellige simple bebyggelsestyper placeret på den samme grund på forskellige måder.

Byomdannelse

Ikke langt fra Taksim-pladsen i centrum af det moderne Istanbul ligger et historisk bykvarter,

Tarlabasi, der står overfor at skulle omdannes. Området har på grund af sine karakteristiske byhuse fra slutningen af 1800-tallet stor arkitekturhistorisk værdi. Ikke desto mindre er der planer om at totalsanere det. Dette eksempel er et forsøg på at visualisere en mindre hårdhændet omdannelse med gradvis udskiftning af gamle bygninger med nye. Desuden er det forsøgt at vise, hvordan man kan analysere forskellige principper for design af nybyggeri, og deres betydning for den overordnede karakter af området.

Ved at parametrisere regler for grundbredder, bygningsformer og -volumener, facader og farver, kan forskellige kombinationer heraf analyseres og vurderes i forhold til deres bidrag til kvarterets overordnede arkitektoniske karakter og kvalitet. Ved at simulere forskellige grader af byomdannelse, kan det vurderes, i hvilket omfang og hvordan kvarteret vil skifte karakter, efterhånden som det omdannes.

Dette studie er et godt eksempel på, hvordan forskellige hensyn kan spille ind i forbindelse med byomdannelse. Området har enestående arkitekturhistoriske kvaliteter, men er meget tæt og nedslidt. Ejendomsudviklere har primært øje for områdets enorme udviklingspotentiale for hotel-

ler, shopping og underholdning, i kraft af dets centrale beliggenhed. Arkitekter og lokale beboere og næringsdrivende er mere fokuserede på at sikre områdets arkitektoniske, kulturelle og sociale kvaliteter.

En række elementer i eksemplet har til hensigt at vise, hvordan man kan bruge parametriske bydesign til at mediere forskellige hensyn. Vi har således forsøgt at vise, hvordan man kan vurdere kvaliteten af at etablere forskellige grønne offentlige rum i den historisk tætte bygningsmasse. I modellen kan der stilles på en række forskellige parametre: Graden af nybyggeri i forhold til historiske bygninger, bygningshøjder og etageantal for nybyggeri, tilbagerykning af tagetager (set-backs), samt variationer i farve og facadeskemaer for nybyggeri.

Dette studie er lavet i samarbejde med undervisere og studerende i computational design ved arkitektskolen på Istanbul Technical University.

Ny by på bar mark

Det er efterhånden sjældent at der anlægges hele nye byer og store nye bydele på bar mark i Danmark, men det hænder. Med udgangspunkt i dette års konkurrence om en ny bydel i Hillerød

► *Figur 3a-d: Parametrisk bymodel i fire forskellige tilstande af gradvis byomdannelse fra 100 % historiske bygninger (vist med tage i jordfarver) til 100% nybyggeri (vist med tage i gråtoner).*

syd, har vi undersøgt den parametriske designtilgangs potentialer i den store skala. Konkurrencer er typisk kendetegnede ved, at der bliver skitseret indtil kort før projektaflevering. Det er derfor afgørende med en kort vej fra idé til præsentation. Vi har derfor i dette eksempel fokuseret på parametre der muliggør automatisering af to- og tredimensionelle illustrationer (planer og perspektiver) ud fra det samme grundmateriale.

I byplankonkurrencer handler det arkitektoniske indhold mere om arkitektoniske principper end om konkret bygningsdesign. I stedet for at lave manuelle illustrationsplaner med variationer over forskellige arkitektoniske temaer, kan disse temaer parametriseres (boliger, erhverv, offentlig service) og varieres (karréer, længehuse, gårdhavehuse), hvorefter forskellige kombinationer kan genereres ud fra ønskede bindinger (stationsnærhed/tæthed, landskab, trafikale adgang).

Fasedeling lader sig også med fordel gøres til genstand for parametrisering. Hver fase er så at sige en tilstand for illustrationen (plan eller perspektiv) som computeren evaluerer når den genereres. På denne måde er det enkelt at vise det samme sted under forskellige tilstande (faser). Da elementer som beplantning er dynamiske over tid





◀ *Figur 4a-c: Parametrisk bymodel i tre forskellige tilstande med henholdsvis ens facader i samme farve, ens facader i forskellige farver og forskellige facader i forskellige farver.*



(træer vokser), kan træernes størrelse parametriseres som en funktion af faserne. Jo senere en fase der vises, desto større genereres træerne.

Dette studie er lavet i samarbejde med cand. polyt. Esben Obeling og cand. polyt. Loa Dahl, begge med speciale i urban design.

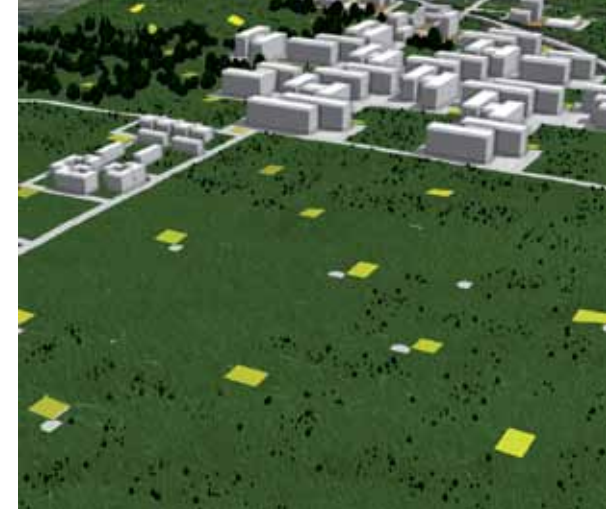
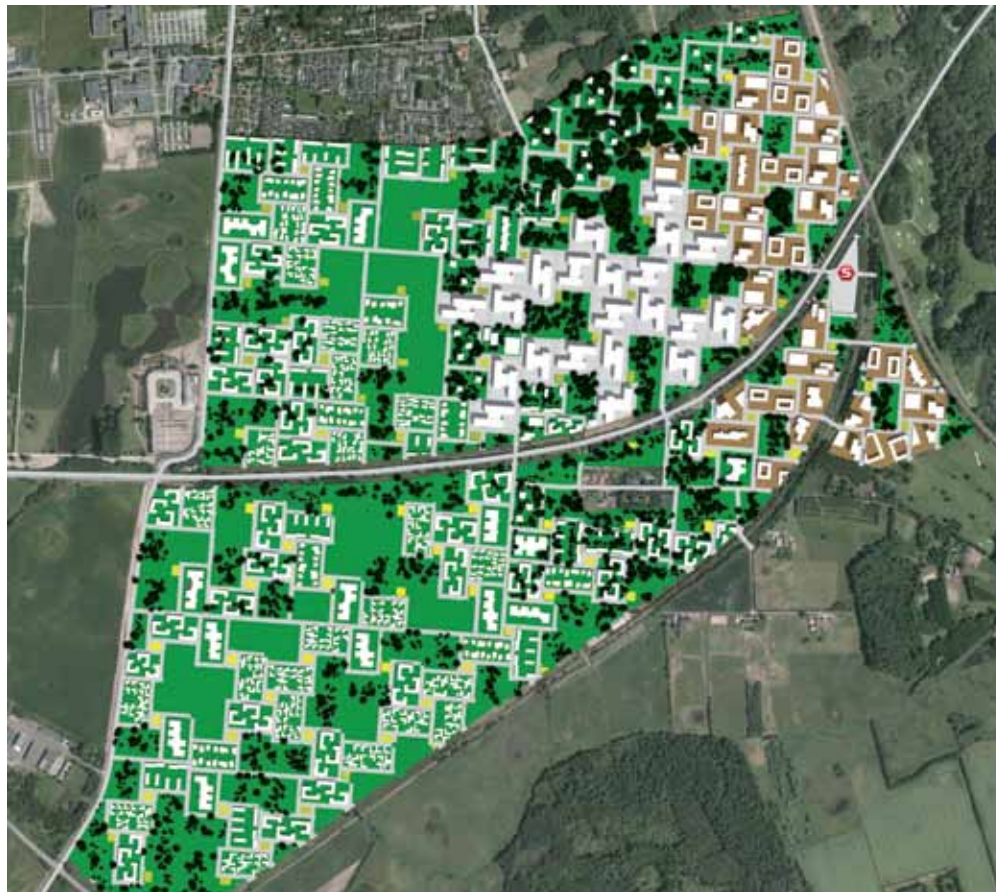
Den videre forskning

Ligesom rumlige og arkitektoniske parametre kan defineres til brug for visualisering af nybyggeri, kan BBR- og GIS-data i princippet benyttes til at lave regler til at generere eksisterende bebyggelse. I stedet for traditionelle 3D-modeller med 'død geometri' som skal opdateres manuelt, kan man altså lave parametriske bymodeller som altid er, opdaterede ud fra de seneste BBR- og andre data. Desuden vil man eksempelvis kunne indlejre forskellige miljø- og bæredygtigheds-scenarier i modellen, og se, hvordan eksisterende og planlagte byområder performer ud fra forskellige kriterier, visualiseret som en rumlig model, og dokumenteret i form af kvantitativt output.

Det skal understreges, at vores forskning ikke har til hensigt at udvikle arkitektoniske formler

til at skabe konkret byggeri. Bydesign handler om arkitektoniske og rumlige principper, ikke om arkitekturværker. Til dette formål har parametriske bydesign en stor anvendelighed, samtidig med at det er illustrativt for lægfolk. Om man finder parametriske design egnet i skabelsen af konkrete arkitekturværker er en anden problematik, som har sit eget sæt af spørgsmål, fra udtryk, form, konstruktion og brug, til materialer og fremstilling af bygningslementer. Selvom vi mener, at en parametriske designtilgang i et vist omfang stiller spørgsmål ved etablerede konventioner om skala og repræsentationsform, giver det derfor mening at opretholde et metodisk og genstandsmæssigt skel mellem bydesign og arkitektur.

En væsentlig del af vores interesse for parametriske bydesign er dets potentiale i forbindelse med kommunikative designprocesser. De er svære at simulere på universiteternes forskerkontorer. Vi er derfor interesserede i at samarbejde med praksispartnere, både indenfor offentlig planlægning og blandt rådgivende arkitekt- og ingeniørfirmaer. Mødet med konkrete personer, steder, problemstillinger og interesser



er den bedste garanti for at kunne udvikle værktøjer, der er både meningsfulde og anvendelige i praksis. ■

Om Forfatteren

Nicolai Steinø er arkitekt maa, PhD, GDBA, og lektor på Aalborg Universitet, Institut for Arkitektur og Medieteknologi.

Enhver med idéer til mulige samarbejdsprojekter er således velkommen til at kontakte forfatteren på steino@create.aau.dk

▲ *Figur 5: Parametrisk bymodel vist som illustrationsplan. Bebyggelse er genereret parametriske med forskellige typer og tætheder i forhold til stationsnærhed. Selvom bebyggelserne på de enkelte byggefelter er forskellige, er der tale om parametriske genererede variationer over forskellige typologier. Om et felt er bebygget eller grønt, såvel som størrelse og placering af træer er også styret parametriske.*

► *Figur 6a-c: Parametrisk bymodel vist i tre forskellige tilstande svarende til tre forskellige udbygningsfaser.*

NUTIDENS LANDSPLANLÆGNING I DANMARK



Naturstyrelsen ser den danske planlov som en af verdens bedste, og de statslige interesser på landsplan fremstår fokuseret gennem statens planlægning.

Af Sanne Kjær

Den danske planlov og det danske plansystem er et af verdens bedste i forhold til at sikre en strategisk arealanvendelse. Særligt grænsen mellem by og land og de åbne kyster giver en beskyttelsesværdig og en i internationalt perspektiv bemærkelsesværdig landskabsoplevelse. Planloven bliver ofte beskyldt for at udgøre en barriere for udvikling. Det er en central del af den politiske virkelighed omkring loven, og der findes mange gode bud på, hvordan loven kan reformeres – både materielt og strukturelt.

Bemærkelsesværdigt er det, at landsplanlægningen i form af miljøministerens varetagelse af de statslige og dermed nationale interesser i planlægningen faktisk står styrket og fokuseret på centrale statslige interesser – for første gang i mange år. Varetagelse af de nationale interesser i arealanvendelsen – friholdelse af de værdifulde kystlandskaber, fastholdelse af detailhandel i bymidterne mv. understøtter det politiske ønske om at sikre muligheder for de flere frem for de få.

Planlovens principper har fokus på balancen i arealressourcen. Areal er en fast størrelse, og derfor skal vi sammen tænke os om i forhold til, hvad vi bruger arealet til. Kommunalt er der fortsat mange ønsker om byudvikling på ubebyggede arealer. Administrationen af de statslige interesser sker i videst mulig omfang med respekt for det kommunale råderum, ønsker om vækst og de særlige problemstillinger, der gør sig gældende for yderområderne.

En egentlig landsplan er passé

Tanken om en egentlig landsplan for hele landet er forældet. En sådan landsplan vil være vanskeligt administrerbar i det lange løb. Det er en form for planlægning, der vil kræve detailadministration fra statens side i en spredt og decentral geografi. Med den struktur, der er resultatet af flere kommunalreformer, vil en egentlig landsplan være som at skrue tiden tilbage. Kommunen er den centrale planlæggende myndighed i nutidens Danmark. Senest i 2007 fik kommunerne nye og flere opgaver på plan- og naturområdet. Med et fokuseret statsligt tilsyn varetages de overordnede interesser på et niveau, der også muliggør et klart kommunalt råderum.

Til gengæld kan man godt forestille sig et behov for øget koordinering af planlægningen for storbyområderne. Kommunerne må som de primære

Bemærkelsesværdigt er det, at landsplanlægningen, i form af miljøministerens varetagelse af de statslige og dermed nationale interesser i planlægningen, faktisk står styrket og fokuseret på centrale statslige interesser – for første gang i mange år.

parter koordinere arbejdet med fysisk planlægning for storbyområderne. De planlægningsmæssige rammer kan evt. fastlægges i et landsplan-direktiv, da der er en klar overordnet interesse i at koordinering af f.eks. infrastrukturforhold og byudvikling finder sted.

Fleksibilitet?

Der efterlyses fra forskellig side en større fleksibilitet i planlægningen, særligt lokalplanlægningen. Man skal i den forbindelse huske, at kommunalbestyrelsen inden for lovens rammer har et spillerum til at sikre en fleksibilitet i forhold til et områdes kommende udviklingsmuligheder. Men

i forbindelse med lokalplanbestemmelsernes formulering skal kommunalbestyrelsen samtidig være indstillet på at slippe muligheden for den stramme styring af et givent område. Lokalplanen kan ikke rumme både stram styring den ene dag og fleksibilitet den næste. Så der må træffes nogle strategiske valg herom kommunalt.

Staten og kommunerne

Efter kommunalreformen er amternes opgave med at varetage en overordnet interesse i kommunernes planlægning overgået til staten. Med bortfaldet af regionplanerne kom muligheden for en mere klar overordnet styring af de overordnede interesser i den kommunale planlægning. Med 14 amtsråd kunne en samlet ensartet og koordineret styring ikke opnås på det regionale niveau. Også statens forhandlinger med amterne om den regionale planlægning har båret præg af en meget forskelligartet decentral tilgang til den regionale planlægning.

Landsplanredegørelsen lægger de politiske spor for, hvad den til enhver tid siddende regering har tænkt sig skal ske i den kommende periode i forhold til den fysiske planlægning. Men det mest centrale instrument til varetagelse af nationale planlægningsinteresser er udmeldingen om de statslige interesser i kommunernes planlægning. De statslige interesser er senest udmeldt i *"Oversigt over de statslige interesser i kommuneplanlægningen 2013"*. Og det statslige tilsyn med kommunernes overholdelse af de statslige interesser varetages løbende ved plantilsyn med forslag til kommuneplantillæg og lokalplaner. Men tilsynet intensiveres selvsagt hvert 4. år, når kommunerne reviderer deres kommuneplan. Det foregår netop nu, hvor den sidste tredjedel af

Kommuneplanstrategien har en meget vigtig funktion som en politisk fremtidsstrategi for den videre udvikling i kommunen.

kommunerne snart forventes at gå i høring med deres forslag til KP13.

Miljøministeriet har i forbindelse med processen omkring KP13 haft stort fokus på at sikre en ensartet proces for alle kommuner og ikke mindst en ensartet praksis. Alle statslige interesser er varetaget i overensstemmelse med hjemlen i *"Oversigten over de statslige interesser i kommuneplanlægningen 2013"*. Derudover har Miljøministeren valgt at fokusere tilsynet på en række væsentlige emner. Disse fokusområder har, som det beskrives nedenfor, været med til at skabe et klart mandat for forhandlingerne med kommunerne.

Generel og konkret landsplanlægning

Gennem landsplanlægningen skal miljøministeren varetage de statslige og dermed nationale interesser i planlægningen. Landsplanlægningen kan opdeles i to forskellige kategorier, nemlig i den generelle landsplanlægning og i den konkrete landsplanlægning.

Til den generelle landsplanlægning henregnes planlovens udtrykkelige krav til kommunernes planlægning samt landsplanredegørelsen, som miljøministeren udsender med hjemmel i planlovens § 2, stk. 2, og Oversigten over statslige inte-

resser, som miljøministeren udsteder hvert fjerde år med hjemmel i planlovens § 2 a.

Denne form for mere planpolitisk landsplanlægning er generelle og strategiske anvisninger til kommunerne om planlægningens indhold, som kan udgøre hjemmel for ministeren for nedlæggelse af veto mod konkrete kommune- og lokalplanforslag, hvis den kommunale planlægning tager en i forhold til de statslige ønsker/udmeldinger uhensigtsmæssig drejning. Til den generelle landsplanlægning kan også henregnes de i planloven direkte fastlagte generelle planlægningsbestemmelser og retningslinjer for planlægning om kystområder, butiksregulering og planlægning for Hovedstadsområdet.

Den konkrete landsplanlægning sker når miljøministeren vælger at anvende de særlige landsplanmæssige beføjelser f.eks. call-in hvor ministeren fastlægger det konkrete planindhold for et helt konkret areal/ projekt ved en statslig tilvejebragt lokalplan eller ved et konkret arealregulerende landsplandirektiv eller ved en egentlig anlægslov, f.eks. er Fingerplanen - hovedstadens planlægning - udstedt som et landsplandirektiv. Der er også de senere år udstedt en række konkrete landsplandirektiver for f.eks. tidligere kaserneområders overgang til anden anvendelse.

Den daværende miljøminister udgav i februar 2011 *"Oversigt over statslige interesser i kommuneplan 2013"*, der er et katalog over de statslige interesser i form af overordnede mål og krav til kommuneplanlægningen for hvert af de emner, som kommuneplanen skal behandle. Oversigten sammenfatter alene eksisterende krav i lovgivningen, politisk vedtagne handleplaner og pro-



grammer, overordnede interesser varetaget gennem aftaler indgået mellem regeringen og KL, udpegninger, der er foretaget af amterne i regionplanerne og enkelte etablerede generelle planprincipper, som klar grænse mellem by og land og at udlæg af erhvervsarealer langs motorveje primært reserveres til transporttunge virksomheder. Oversigten over statslige interesser er udarbejdet i samarbejde med de øvrige statslige myndigheder og afhandlet med KL. Alle kommuneplanforslag sendes i høring hos de øvrige statslige myndigheder. Naturstyrelsen koordinerer med sektorministerierne i det statslige kontaktnet med henblik på aftale om procedure og rammer for miljøministerens indsigelser på egne og andre ministeriers vegne. Centrale sektorinteresser va-

retages af Transportministeriet (Vejdirektoratet), Klima- og Energi- og Bygningsministeriet (Energistyrelsen), Fødevareministeriet (Naturerhvervsstyrelsen) og Kirkeministeriet.

Lovgivningen og oversigten efterlader et spillerum for fortolkning af ministerens mulighed for at gøre indsigelse mod forslag til kommuneplaner, der ikke er i overensstemmelse med de overordnede interesser.

Kommuneplanlægningen

Kommunerne er i dag den centrale planlæggende myndighed i Danmark, og kommuneplanen er den samlede plan for den fremtidige arealanvendelse i de enkelte kommuner. Planloven opstiller en

række muligheder for den kommunale planlægning, ligesom loven også stiller en række krav til, hvad kommunerne skal planlægge for.

Kommuneplanstartegien har en meget vigtig funktion som en politisk fremtidsstrategi for den videre udvikling i kommunen. Altså den brede politiske pensel med fortællingen om, hvad politikerne vil med arealanvendelsen i kommunen. Ligesom den overordnede strategidel af kommuneplanen bør have nogle bud på samordningen af kommunens overordnede tanker/visioner på de forskellige sektorplanområder som den sammenfattende plan for kommunen.

Det er kommunernes opgave at afveje de enkelte interesser over for hinanden, og denne afvejning skal

Over halvdelen af landets kommuner har på nuværende tidspunkt afsluttet forhandlingerne med staten om de statslige interesser i KP13.

fremgå af kommuneplanen. Herefter vurderer staten, om der er væsentlige statslige interesser, der tilsidesættes, og om dette skal medføre en statslig indsigelse.

Kommuneplanen medfører ikke direkte retsvirkninger for den enkelte faste ejendom, virksomheder m.v. Kommuneplanen har dels almindelige retsvirkninger i forhold til den kommunale administration og dels mere specifikt i forhold til lokalplanlægningen.

Kommuneplanerne skal indeholde rammer for, hvad der kan bestemmes i lokalplaner for de enkelte dele af kommunerne. Der er således en nøje sammenhæng mellem lokalplanen og kommuneplanens rammedel, idet der ikke kan lokalplanlægges for emner eller områder, der ikke er fastlagt i kommuneplanrammer for.

Kommuneplanerne er tillige grundlag og ramme for kommunernes administration af planlovens landzonebestemmelser og administrationen af en række beføjelser efter sektorlovgivningen som f.eks. bygningsreglementet, miljøbeskyttelsesloven og naturbeskyttelsesloven. Det er også i udgangspunktet et princip i den sammenfattende

fysiske planlægning, at planerne udgør bindende administrationsgrundlag for enkeltsagsadministrationen efter natur- og miljøbeskyttelseslovgivningen. Dette princip har klare fundet udtryk i planlovens § 12, stk. 1, hvorefter kommunalbestyrelsen *”skal virke for kommuneplanens gennemførelse, herunder ved udøvelse af beføjelser efter lovgivningen”*.

Fokusområderne i nutidens landsplanlægning

Som nævnt ovenfor er det bemærkelsesværdigt, at landsplanlægningen i form af miljøministerens varetægelse af de statslige og dermed nationale interesser i planlægningen står styrket og mere fokuseret – for første gang i mange år.

På baggrund af oversigten over statslige interesser i kommunernes planlægning har den siddende miljøminister udvalgt en række fokusområder, som Miljøministeriet i særlig grad påser overholdt i den kommunale planlægning. Der er tale om emner af væsentlig overordnet interesse, og samtidig emner der er vægtet tungere i landsplanmæssig sammenhæng frem for andre temaer. Det betyder selvfølgelig ikke, at andre emner ikke behandles.

Fokusområderne er dels traditionelle plantemaer, der er væsentlige for arealforbruget f. eks. byvækst. Dels nye temaer - klima, store landbrug og biogas - som det af hensyn til afvejningen med andre interesser er vigtigt at få ind i kommuneplanerne nu.

Fokusområderne har utvivlsomt været med til at forstærke Miljøministeriets mandat i forhandlingerne med kommunerne. Nedenfor er de 11 fokusområder kort beskrevet.

- **Landskab** - Det er et mål at planlægning for det åbne land sikrer, at værdifulde landskaber bevares og styrkes. Kommuneplanen skal indeholde retningslinjer til sikring af landskabelige bevaringsværdier og beliggenheden af områder med landskabelig værdi, herunder større sammenhængende og/eller uforstyrrede landskaber.
- **Kystnærhedszonen** - Det er af national interesse at bevare de åbne, ubebyggede kyster så de fortsat udgør landskabelige helheder, hvor natur- og landskabsværdier har høj prioritet. Kystnærhedszonen er en planlægningszone, hvor der forudsættes en særlig begrundelse for planlægningen. Ny bebyggelse og anlæg lokaliseres i tilknytning til eksisterende for at friholde de åbne kyster.
- **Natura 2000-områder** - Kommuneplanen må ikke skade de internationale naturbeskyttelsesområder. I forbindelse med by- og infrastrukturudvikling er det et mål at styrke hensynet til naturen.
- **Sammenhængende naturområder** - Planlægningen af det åbne land skal sikre, at værdifulde landskaber bevares og styrkes. Specielt større sammenhængende og/eller uforstyrrede landskaber skal sikres. Kommuneplanen skal medvirke til at bevare og forbedre kvaliteten af de mest karakteristiske og oplevelsesrige landskaber.
- **Store landbrug og biogas** – sammenhængende landbrugsplanlægning skal sikre at udlæg af arealer til driftsbygninger

og -anlæg på store husdyrbrug og fælles biogasanlæg lokaliseres hensigtsmæssigt.

- **Vindmøller** – Opstillingen af vindmøller skal fremmes, så Danmark fortsat har mulighed for udbygning med vindkraft. Planlægning for nye områder skal respektere natur- og landskabsinteresser, herunder uforstyrrede landskaber, hvor det så vidt muligt skal undgås at placere nye, større tekniske anlæg.
- **Arealudlæg langs motorveje** - Arealudlæg langs motorveje skal begrænses. Byvækst langs motorveje reserveres til transporttunge virksomheder og kun i tilknytning til større byer eller vigtige bymønstrebyer. Den fysiske sammenhæng med en eksisterende by skal fastholdes.
- **Arealudlæg til by** - Byerne skal have mulighed for vækst og udvikling, Den egentlige byvækst skal ske i og ved byzonebyer og i umiddelbar tilknytning til eksisterende by. Det samlede arealudlæg til byvækst for den enkelte kommune skal svare til størrelsen af den forventede byudvikling i de næste 12 år (planperioden).
- **OSD-områder** – Områder med særlige drikkevandsinteresser. Udlæg til ny bebyggelse og anlæg inden for OSD og NFI områder skal begrænses mest muligt og til det reelt nødvendige.
- **Detailhandel** - Det er et mål at styrke de eksisterende bymidter som levende og varierede handelscentre, og fremme et varieret butiksudbud i mindre og mellemstore byer

Kommunerne er i dag den centrale planlæggende myndighed i Danmark, og kommuneplanen er den samlede plan for den fremtidige arealanvendelse i de enkelte kommuner.

ved at begrænse mulighederne for at udvikle eksterne butikcentre og etablere større butikker uden for centerstrukturen. Derfor skal kommuneplanen indeholde retningslinjer, rammer og redegørelse for detailhandelsplanlægning efter planlovens krav.

- **Klimatilpasning** - Kommunerne skal frem mod udgangen af 2013 udarbejde klimatilpasningsplaner, der indeholder en kortlægning af risikoen for oversvømmelse, og som skaber overblik og prioriterer indsatsen (I henhold til aftale om den kommunale og regionale økonomi). Klimatilpasningsplanerne skal indarbejdes direkte i eller som et tillæg til kommuneplanerne.

KP2013-processen

Miljøministerens opgave er at koordinere og sikre de statslige interesser i kommunernes planlægning. Miljøministeren har således pligt (planlovens § 29) til at gøre indsigelse mod forslag til kommuneplaner, der er i strid med de overordnede interesser dvs. internationale, statslige og regionale interesser.

Det er miljøministeren, der gør indsigelse – også på de øvrige ministeriers vegne. Miljøministerens kompetence til at gøre indsigelse for at varetage de

overordnede interesser er delegeret til Naturstyrelsen.

Naturstyrelsen søger at etablere en tidlig dialog med kommunen forud for offentliggørelse af forslag til KP 13 og lægger vægt på en løbende dialog og afholdelse af møder med den enkelte kommune i høringsperioden og under behandlingen af forslag til KP 13. Formålet er at minimere og klarlægge de punkter, hvor der ikke kan opnås enighed, og hvor Naturstyrelsen derfor må fremsætte statslig indsigelse. Naturstyrelsen forbereder endvidere møde med sektorministerierne i det statslige kontaktnet med henblik på aftale om procedure og rammer for miljøministerens indsigelser på egne og andre ministeriers vegne.

Over halvdelen af landets kommuner har på nuværende tidspunkt afsluttet forhandlingerne med staten om de statslige interesser i KP13. Der har været fokus på lovens redegørelseskrav, og mange kommuner har i høringsperioden uddybet redegørelserne for deres planlægning for at komme på plads i forhold til de statslige krav – f.eks. i forhold til detailhandel, kyst og restrummelighed i forhold til nye arealudlæg. Uden tilstrækkelige redegørelser, kan de overordnede myndigheder ikke se hvilke afvejninger, der er foretaget i planlægningen, og om statslige interesser er varetaget i den forbindelse.

De fokusområder som i KP2013-processen i væsentligst omfang har givet anledning til indsigelse eller aftale om konkrete justeringer er byvækst, arealudlæg til 12 års forbrug, arealudlæg ved motorveje og detailhandel. Der har også været fokus på OSD, store husdyrbrug, fælles biogasanlæg og klima i forhandlingerne med kommunerne. Mens kystnærhedszonen og vindmølleplanlægning har

været mindre udfordret – sammenlignet med processen i 2009. Det må betegnes som forventeligt, at de nye krav til kommunernes planlægning på landbrugsområdet, klimaområdet og i forhold til beskyttelse af drikkevandsinteresserne ville volde vanskeligheder i den kommunale planlægning.

Det samlede resultat af statens forhandlinger med kommunerne og de endeligt vedtagne kommuneplaner vil være, at der er sket en ensartet og systematisk varetagelse af de statslige interesser i kommunernes planlægning – med særlig vægt på fokusområderne. Der er ikke givet arealer i strid med de statslige interesser. Varetagelsen

heraf udgør en nutidig landsplanlægning med særlig vægt på de væsentligste fokusområder.

Varetagelse af de statslige interesser frem mod KP2017

Naturstyrelsen behandler årligt ca. 1500 plan-tilsyns-sager, altså varetagelse af de statslige interesser i forhold til kommuneplantillæg og lokalplanforslag. Fokusområderne indgår ligeledes med stor vægt i de løbende plansager.

Forud for processen omkring KP2017 vil Miljøministeriet invitere til en tidlig dialog om kommunernes planlægning, ligesom arbejdet med Over-

sigten over Statslige interesser i kommuneplanlægningen 2017 snart startes op med inddragelse af kommunerne.

Den nutidige landsplanlægning vil fortsætte også med KP2017, og der vil være fokus på forenkling og formidling af de statslige interesser i kommunernes planlægning. ■

Om Forfatteren

Sanne Kjær er cand. jur. og kontorchef i Naturstyrelsens enhed, Tværgående planlægning med ansvaret for planloven, herunder landsplanlægning og statslige interesser i planlægningen.

SVAR TIL

/ SANNE KJÆR NATURSTYRELSEN

Man skal altid være høflig, når staten "nedlader" sig til at føre en debat med folket omkring sig, således som styrelsens har gjort på de foregående sider. Det hensyn vil vi naturligvis udvise. Men det bør ikke blokere for en replik til artiklens indhold, som jeg som planlægningsarkitekt finder lidt besynderlig.

Sigtet med artiklen synes at være at tale planloven (og dermed planlægningen i Danmark og måske især statens egen planlægning) op i folks bevidsthed, således at alt ikke er så slemt endda. Det indtryk er BYPLAN jo med til at nedbryde år efter år med sine kritiske bemærkninger om dette og hint. Men når BYPLAN er så kritisk kunne det også være fordi, kritikken har lidt på sig og fordi opgaverne synes at hobe sig op foran plansystemet? Og efterhånden er også andre røster ude efter selvsamme landsplanlægning.

Naturstyrelsens artikel er lidt svær at få hold på, fordi den beskæftiger sig med lidt af hvert fra helt overordnede statslige synspunkter, via den kommunale planlægning og helt ned i materien om lokalplaners præcision og fleksibilitet. Men nogle hovedsynspunkter synes at være særligt meningsbærende.

Skal man tage essensen af Naturstyrelsens artikel er det, at den plæderer for planloven, den fortæller

at den statslige planlægning står stærkere end i mange år, og at man har nogle kerneområder/temaer at beskytte, noget som man manuducerer kommunerne i ved den statslige visitationsrunde om kommuneplan '13. Kort sagt er styrelsen ganske godt tilfreds med sig selv, hvis man læser indenad. Sidder man ikke i Haraldsgade, er det måske sværere at genkende dette billede af en stærk landsplanlægning.

Planlovens fortræffelighed?

Det er ikke et fremmed synspunkt, at planloven skulle være fortræffelig. Det, der efter Naturstyrelsens mening skulle udmærke den særligt, er at den tager vare på kysten, på grænsen mellem by og land, på værdifulde landskaber, på detailhandlen i bymidterne og på en balanceret arealudvikling. Men ...

Om kystplanlægningen kan man sige, at den stort set ikke eksisterer, bortset fra den 3 km brede demarkationslinje, som nok holder byggeaktiviteten på afstand, men til gengæld også misbruger den fremmeste danske landskabskvalitet: At kunne opholde sig, bo og arbejde tæt ved vandet. Ingen siger, at vi skal bebygge alle 7000 km kyst, men det har ikke meget med god planlægning at gøre, blot at henvise folks aktiviteter til baglandet helt

konsekvent. Det er skyttegravskrig. Det er mangel på stedssans. Det er simpelthen dårlig planlægning, og det får kun hr. og fru Danmark til at rynke på næsen af planlægning. Her kører staten en slags "bulgarsk planlægning", som er way back. Det er modernismens planlægning fra '60'erne, der sidder fast. Det er en juridisk, formel mere end en planlægningsmæssig tilgang. Jeg ved godt, at vor nuværende miljøminister senest ved et nytligt samråd i Folketingets miljøudvalg (primo december) gang på gang pointerer, at reglerne skal være ens for alle. Men det skyldes, at hun af Naturstyrelsen har fået det indtryk, at planlægning er rigide regler og ikke tænksomhed ude i landskabet - set og vurderet konkret.

Om grænsen mellem by og land, skal staten roses for at holde fast på byzone-reglen. Muligvis kan den tilskrives, at vort by/landskabsbillede ikke ligner f.eks. Hollands, selv om andre forhold også kan være medvirkende. Men analyserer man en serie luftfotos fra 1985, 1995 og 2005, så vil både Sanne Kjær og Naturstyrelsen kunne forvisse sig om, at det står langt ringere til med den skarpe kant mellem by og land. Det skyldes både regionplanernes tilbagetrækning fra byernes planlægning fra 1992 og den generelle højkonjunktur fra slut-90'erne. By-landzone-reglen er på sin plads, men dens virke i praksis er mindre glamourøs.

Detailhandlens reglement har fået mange hug i årevis – og sagen er ej heller nem. Men her er det for allerførste gang staten, som er gået i front med planlægningen. Ganske vist er det blevet til en større talbehandling, men reglerne har trænret en detailhandelsudvikling, som i hvert fald indtil videre ikke har givet os svenske tilstande. Måske bliver det alligevel en kamp mod overmagten, men det er forsøgt. Dette er statens klareste planlægningsinitiativ igennem mange år.

Omkring arealressourcer og påholdenhed i kommunernes arealplanlægning er der vist ikke så meget at bryste sig af. Med en erhvervsrummelighed, der rækker flere årtier frem, med en fortsat forstadsudbygning, der hvert år indlemmer et areal på størrelse med Sønderborg, med parcelhus-landskaber der har en tæthed på 4-5 bo/ha (Tankefuld, Kildebjerg/Ry, Hornshøj/Holstebro), med vejprojekter, der placeres aht. det politiske ligemageri mellem øst og vest-Danmark og ikke ud fra trafikintensitet, med en storstilet plan om landbaserede og kystnære vindmøller, som ikke kan finde fodfæste og som karambolerer med det turistbesøgte og autentiske landskab og med 160.000 tomme boliger landet over - så er der i hvert fald nogle eksempler på, at det ikke kun er naturressourcerne, der er i fokus. Naturen må som oftest vige for *"fremskridtet"*.

De statslige interesser

Jeg vil på ingen måde benægte, at Naturstyrelsen gør sig umage, både igennem den generelle og den specifikke landsplanlægning. Men det er ikke omfanget af planlægning der er interessant, det er kvaliteten. De senere års planreddegørelser

er vel ikke noget at bryste sig af og *"de statslige interesser 2013"* er mere en huskeliste til kommunerne over, hvor de kan lede efter forskellige regler om stort og småt, regler, udsagn og anbefalinger, som mange kommunale planlæggere er sig fuldt ud bevidst. Men landsplanlægningen kan ikke klare sig med skrivebordsregler. Der står uendelig lidt om hvordan det fysiske, rumlige og funktionelle danmarksbillede skal formes.

Når fysikken træder så meget i baggrunden hos styrelse, og den i stedet taler for det "strategiske" kan man lidt ondsindet godt få mistanke om, den både over for kommunerne og andre interesser i planlægningsspillet faktisk ikke rigtig har noget bud på fremtiden.

Når det i omverdenens øjne står mindre godt til med landsplanlægningen er det fordi, der er mangt og meget som kræver konkret stillingtagen og ikke klares med ord alene.

At landet har 160.000 tomme boliger samt hertil mange tomme landejendomme,

At landet har et umådeligt overskud af erhvervsarealer og rummelighed i eksisterende bygninger, noget der måske kun bliver værre,

At landet til stadighed lægger areal ud til erhverv langs motorveje

At landet har en kyststrækning og tillige nogle naturbeskyttelseslinier, der ikke gavner landskabet, men mest stopper for fremme af arkitektonisk kvalitet,

At landet planlægger for letbaner flere steder, hvor vi taler om få tusinder passagerer og korte afstande,

At sommerhus-landet år for år får flere fastboende et sted, hvor det ikke var hensigten,

At landet har et indlysende dilemma mellem natur, turisme og vindkraft at tage stilling til,

At landet med sine mange småbyer på måske 5-10.000 indbyggere har et strukturelt problem, som betyder at man skal til at se sig om efter en ny mening med disse pletter på landkortet, og

At landet på det formelle plan har en regional udviklingsplan, en planstrategi, en kommuneplan og lokalplaner, som tiden helt er ved at løbe fra,

Man kunne håbe på, at både forskning og eksempelprojekter kom nogle af disse planlægningsproblemer i møde, men det er der ikke så meget der tyder på. Det er fint, at styrelsen (som i gamle dage hos den kommitterede) har visitationsrunder ude i landet, men det er kun fint, hvis den gode styrelse kan levere et fagligt input, der ikke kun bygger på teoretiske linjer i landskabet. Først når hands-on-kulturen igen vinder indpas i styrelsen, får man tillid til den og landsplanlægningen vil vinde tabt terræn til bage. Det er vi nok flere, der ser frem til, kunne jeg forestille mig. ■

Dennis Lund

KØBSTÆDERNE I BYERNES TIDSALDER

Den helt store udfordring for de små og mellemstore danske købstæder er, at de er i gang med at miste deres rolle som lokalt centrum for handel. Spørgsmålet er, hvad der skal så definere dem?

*Af Tom Nielsen og
Kristian Brandsager*

Med en hastig teknologisk udvikling der gør kommunikationsteknologier fra flyvemaskiner til smartphones stadig mere tilgængelige for en stadig stigende del af befolkningen, flytter al-

ting sig til stadig flere og mere. Det kunne i princippet betyde at bosætningen og byvæksten blev spredt i et tyndt lag over hele kloden. Det gør det bare ikke. I de seneste par årtier har det vist sig at udviklingen resulterer i bymæssige koncentrationer, og byernes størrelse og stadigt øgede udbud af muligheder forstærkes som argument for at flytte til dem. Vi befinder os derfor i dag i det, der kan kaldes 'byernes tidsalder'. Det er et globalt fænomen og karakteriseres ved en stadigt stigende tilstrømning fra landområder og mindre byer til de allerstørste byer og deres urbaniserede oplande. Det er de store byer og ikke de små lo-

kale og regionale bycentre, der bliver vindere i kampen om udvikling og vækst. I byernes tidsalder er det vigtigt med relativt store befolkningskoncentrationer, og med mange og meget forskellige arbejdspladser, der giver større sikkerhed for at finde nyt job, hvis man mister et, og at fx to ægtefæller kan få arbejde i det samme område. Det er også vigtigt med universiteter med bunkevis af studerende og den højtuddannede arbejdskraft de siden bliver til, med en veludbygget intern og ekstern infrastruktur, et bredt spektrum af kulturinstitutioner, et stort udvalg og meget høj kvalitet inden for kulturlivet og et stort udvalg af forskellige boligtyper osv.



I de store byer udveksles ideer og kapital, og der skabes sociale relationer gennem netværk, der vedligeholdes gennem fysisk nærhed og samlokalisering. Byerne som fysisk struktur betyder noget selvom mange relationer, økonomiske såvel som sociale, baserer sig på digitalt medieret kommunikation.

Det efterlader byer udenfor de allerstørste koncentrationer og storbyoplade i en svær situation. De danske provinsbyer og dermed hele laget af købstæder, der ligger uden for vækstregionerne omkring København og Østjylland centreret omkring Aarhus, er stort set ikke en del af udviklingen.

Købstædernes vilkår og nye udfordringer

Købstæderne hviler på en århundreder gammel status som lokale centre. De udgjorde det øverste lag i bysystemets hierarki fra deres grundlæggelse i middelalderen og frem til i hvert fald begyndelsen af det 20. århundrede. Grundlaget for købstæderne var handel. De var lokale centre hvorfra varer kunne handles og distribueres. Det gav dem hele deres dynamik og vækstgrundlag og hele deres identitet. Og det er en rolle der er blevet fastholdt gennem meget lang tid. Med handlen blev byerne også et socialt mødested og et symbolsk forankringspunkt. I løbet af det 20. århundrede blev købstædernes rolle som lokale centre fastholdt selvom de privilegier – den planlægning og regulering kunne man kalde det med nutidige begreber – som de var et resultat af efterhånden faldt væk. Fra slutningen af det 19. århundrede udviklede de fleste købstæder sig til også at være industribyer. Det blev efter 2. verdenskrig til en byudvikling, der ikke blot brød den sammenhæng

og logik mellem bosætning og landskab, som har defineret købstæderne igennem hele historien. Den stigende udveksling, ikke blot af varer men også af byggeteknologi og boligidealer (og dermed også byidealer) betød, at byerne mere og mere blev planlagt og udbygget efter generelle opskrifter. De samme industriområder, de samme institutioner som skoler, børnehaver og plejehjem, de samme boligkvarterer enten som fritliggende boligblokke eller parcelhuse blev udlagt omkring de historiske centre. Byerne udviklede sig med udviklingen i industrien og et gradvist skift til en økonomi, som også er baseret på service til 'velfærdsbyer'. Disse velfærdsbyer og hele den opbygning af velfærdssamfundet som foregik i efterkrigstiden betød, at de tidligere købstæder i stigende grad udviklede sig til at være administrative centre, og centre for velfærdsservice med plejehjem, gymnasier osv.

Men på det tidspunkt hvor samfundsudviklingen – med udviklingen i teknologien i slutningen af det 20. århundrede – bliver til egentlig globalisering, er det ikke de generelle kvaliteter som kendetegner velfærdsbyen, der bliver definerende for en bys kvalitet. I byernes tidsalder, er det placeringen i forhold til de overordnede strømme af kapital, mennesker og information, der bestemmer en bys udviklingsmuligheder og kvalitet. Mere konkret betyder det, at byens opkobling på primær infrastruktur som universiteter, lufthavne, motorveje, globale fragtruter mv. får stigende betydning, men det betyder også, at dens mere immaterielle betydning og attraktivitet i forhold til besøgende, tilflyttere og begivenheder medvirker til at skabe vækst. Alle disse faktorer overskrider langt det tidligere opland, som købstæderne tidligere var

det naturlige center i. Købstæderne står derfor overfor den grundlæggende udfordring, at det der definerede dem og gav dem deres identitet, nemlig rollen som center for handel og senere administration i et klart defineret hierarkisk bysystem, delvist falder væk. Det helt centrale spørgsmål for købstædernes udvikling og muligheder bliver, hvordan de finder en ny klart beskrevet rolle og selvforståelse i den verden, de nu er en del af. Ud fra denne overordnede forståelsesramme, kan en række tendenser og specifikke udfordringer for købstæderne identificeres.

Udvikling uden vækst

Efter ca. 1990 har væksten samlet sig omkring landets store og mellemstore byer, og byer der har ligget inden for pendlingsafstand af de store vækstcentre har haft mulighed for at koble sig til væksten. I Danmark har der i en længere periode været større sammenhængende områder med vækst i Østjylland og i hovedstadsområdet. Områderne uden for vækstcentrene er blevet yderområde med de udviklingsmønstre og udfordringer, som det medfører.

Ind til starten på finanskrisen i 2007 har områder med tilbagegang været begrænset til de yderste dele af landet. Efter finanskrisen er vækstområdet blevet endnu mere begrænset.

Ny statistik for Jylland og Fyn illustrerer tendenserne. Med få undtagelser har kun kommuner med de store universitetsbyer haft større vækst i befolkning. Områderne med tilbagegang i befolkning har bredt sig til større sammenhængende områder i det Nordvestlige Jylland og Sønderjylland. Udviklingsmønstret for arbejdspladsud-

viklingen er endnu mere koncentreret end befolkningsudviklingen. Vækstområdet i Jylland og på Fyn er begrænset til nogle få kommuner i et bælte fra Aarhus til Billund Kommune samt Aalborg Kommune. Mellemstore bykommuner, der indtil 2006 har haft uafbrudt vækst i mange år, oplever nu faldende eller stagnerende befolkning og tilbagegang i arbejdspladser.

De nye mønstre kunne pege på, at vækstcentrene i Danmark bliver endnu færre, og når man ser på købstadskommunerne, at endnu flere og selv de mellemstore kommuner vil få faldende indbyggertal og tilbagegang i arbejdspladser. Hvor lang tid frem de lokaliseringmønstre, der kan iagttages nu, vil fortsætte, og hvordan udviklingsmønstrene

vil se ud på den anden side af lavkonjunkturen, er et vanskeligt spørgsmål at svare på. Som det ser ud lige nu må byerne, bortset fra landets største byer og deres oplande, indstille sig på faldende eller stagnerende befolkningstal og færre arbejdspladser med de udfordringer og muligheder, det medfører. Når perspektivet er tilbagegang eller status quo er strategier, der vender udviklingen til fremgang naturlige og vigtige, men det vil også være nødvendigt at arbejde med strategier, der bygger på alternativer til vækst. En frugtbar vej kan være at gøre kvalitet til mål i stedet for vækst. Det vil åbne op for en planlægning, som f.eks. fokuserer på at udnytte eksisterende by i stedet for at udlægge arealer til nyt, som satser på at skabe kvalitet for færre mennesker, og som

satser på, at de arbejdspladser, byen har, er gode og attraktive i stedet for at satse på at skabe flere.

Servicefunktionerne centraliseres og flytter fra bymidten

En anden markant udfordring for købstæderne uden for de store vækstcentre er strukturtilpassningen og centraliseringen i de mange offentlige og private servicefunktioner.

Mange købstæder har mistet offentlige funktioner som sygehus, politi, dommerkontor, amtsgård eller togstation. De fleste købstæder er blevet hovedbyer i de nye kommuner, men flere af de mindre købstæder er ikke mere hovedbyer i deres kommuner og har måske en delt rådhusfunktion



med en eller flere andre byer i den nye kommune. Også handelslivet og den private service har gennem en længere periode været igennem en strukturudvikling med færre og større enheder, der centraliseres i de større byer. Udviklingen er accelereret under lavkonjunkturen. Detailhandlen er hårdt ramt af faldet i privatforbruget, at handel og service i stigende grad kan klares på nettet, og af behovet for at samle funktioner i større enheder. Siden 2007 er der sket et fald i handlen med tøj på 25 - 30 %, øvrige udvalgsvarer med 10-15 % og dagligvarer med 5-10 %. Især de små selvstændige butikker i de mindre og mellemstore byer har været ramt af lukninger, og med liberaliseringen af lukkeloven, fortsat vækst i internethandel og udbygning af de eksterne butikcentre må bymidterne indstille sig på, at udbuddet af butikker fortsat vil skrumpe ind. De samme tendenser gælder den private service, der har været en del af bymidternes funktioner. Også her er der sket betydelige strukturtilpasninger og centraliseringer, som har indskrænket bymidternes udbud af servicefunktioner. Det gælder f.eks. banker, forsikringselskaber, advokatkontorer, rejsebureauer mv. Det samlede billede er, at det store og bredt dækkende udbud af funktioner, som købstadsbymidten tidligere kunne tilbyde, i dag er indskrænket. Nogle behov dækkes i en større naboby, andre klares over nettet. Resultatet er, at den fysiske bys udbud er blevet mindre, og at der er blevet lokaleoverskud. Fastfood, sol-

centre, fitness mv. har været i vækst og har til en vis grad overtaget tidligere butiks- og servicelokaler men ikke i et omfang, der matcher tilbagegangen.

Resultatet af udviklingen er, at bymidterne og byerne som helhed har mistet funktioner. I takt med at udbuddet skrumper ind, og at flere af bymidtens funktioner flyttes ud til de ydre bydele, falder bymidtens og byens attraktivitet. Resultatet er, at borgerne vælger andre byer og bylivet svinder ind. Udviklingen betyder

også overskud af lokaler. Bymidterne og især enderne af fodgængerstrøget og sidegaderne har ofte tomme butikslokaler. Efterhånden som det ikke lykkes at udleje lokalerne, bliver der vedligeholdelseefterslæb, som til sidst resulterer i behov for byfornyelse. Det er usandsynligt, at situationen vil vende tilbage til tidligere med butikker, bankfilialer, forsikringselskaber osv., der fylder bymidtens bygninger ud. Der er behov for nytænkning, der handler om, hvilken rolle fremtidens bymidte skal spille, og hvordan fremtidens bymidte skal se ud.



Foto: Ny Weisser Øhlenschläger

Et svar kan måske være at indskrænke strøgområdet og tænke i omdannelse til boliger. Et andet kan være at tænke i nye funktioner, der kan erstatte det, der er tabt. Der er f.eks. flere eksempler på, at kulturhuse og biblioteker er tænkt ind i bymidterne som nye bylivsskabende funktioner, men bymidterne kan måske også rumme andre former for publikumsfunktioner, der har mange daglige gæster, eller måske kan der udvikles nye funktioner, der skaber nye måder at bruge bymidten på. Kunne et plejehjem eksempelvis tænkes ind i bymidten og kunne dets funktioner åbnes for brugere udefra? Kan genoptræningen også bruges til fitness, kunne fælleslokalerne fungere som spejdernes mødested om aftenen, eller kunne kantinen være en åben café?

Bilismen trækker funktioner ud af bymidterne

Bilismen er en tredje væsentlig udfordring for købstæderne uden for vækstcentrene. Bilerne har givet friheden til at bo i en by og arbejde i en anden og til at fravælge indkøb, service, kulturoplevelser osv. i egen by. Trods det, at der har været mål om at fremme alternativer til bil, så er realiteten, at biltrafikken fortsat er det klart dominerende transportmiddel, især i de mindre og mellemstore byer, hvor grundlaget for kollektiv transport er begrænset. I købstæderne uden for de store vækstcentre er bilen klart dominerende og udfordrer byernes udvikling, som 'en-center' byer med en klar bymidte. Byer udvikler nye centre til erhverv og handel de steder,

hvor der er størst tilgængelig og eksponering for bilister, fx ved motorvejs-afkørsler og omfartsveje. For de tætte bymidter er det ofte vanskeligt at skabe god biltilgængelighed og tilstrækkeligt og velbeliggende areal til parkering, og det har været en medvirkende årsag til udflytning af butikker og andre funktioner fra bymidterne. De senere år er mange dagligvarebutikker etableret uden for bymidterne, hvor biltilgængeligheden har været et vigtigt argument, men også andre funktioner, der traditionelt har haft beliggenheder i bymidterne, har valgt lokaliseringer i områder uden for bymidterne med høj biltilgængelighed.

Bymidterne og bestemte dele af bymidterne kan blive fravalgt, fordi biltilgængeligheden ikke er god nok. Der er typisk og især i de mindre og mellemstore byer en klar sammenhæng mellem beliggenheden af bymidternes store og let tilgængelige parkeringspladser og den primære del af strøget, hvor de stærkeste butikker finder det attraktivt at lokalisere sig. Det kan derfor være en god idé at give tilgængeligheden til bymidten et serviceeftersyn. Kommer trafikken ind til bymidten de rigtige steder, ligger parkeringspladserne strategisk godt, er deres udnyttelse optimeret, og er der attraktive gangforbindelser fra parkeringspladserne til strøgområdet?

Knappe ressourcer giver behov for nytænkning
Den fjerde udfordring er behovet for offentlige

besparelser, som købstæderne har til fælles med andre byer. Knapheden på økonomiske ressourcer skaber behov for at optimere udnyttelsen af byens infrastruktur, bygninger og arealer, og det gælder både eksisterende og nyt. Det kan f.eks. handle om at tænke flersidige anvendelse af bygninger og anlæg. Forskellige brugere kan f.eks. udnytte bygninger og anlæg på forskellige tidspunkter, og driftsfællesskaber kan være med til at udnytte personaleressourcerne effektivt. Et andet behov, der udspringer af de begrænsede ressourcer, er behovet for at tænke frivillige ind i det offentlige opgaveløsning. Det er der allerede eksempler på. Det vil sandsynligvis brede sig og blive en del af byernes hverdag på mange områder og skabe behov for samlingssteder og nye måder at bruge og organisere byerne på.

Klima og energi

Klima og energi er en femte væsentlig udfordring for købstæderne. De fleste købstæder ligger ved en vandvej, typisk en fjord eller en å. De mest udsatte byer har allerede problemer med oversvømmelser ved højvande. Problemerne vil vokse og brede sig til flere byer efterhånden, som havniveauet stiger, og der kommer flere kraftige regnskyl og storme. Risikoen for oversvømmelser kommer ikke kun fra havet men også fra oversvømmelser af byernes kloakker. Mange købstæder er lokaliseret ved en å og er endepunktet for et større vandløbssystem. Bymidterne ligger lavt og er



Foto: Ny Weisser Øhlenschläger

fælleskloakeret, og derfor er der særlig risiko for oversvømmelser. Købstæderne har herudover udfordringer med varmetab fra dårligt isolerede og utætte bygninger.

Detailhandel og bymidternes særlige udfordringer

Handelslivet er vigtigt for købstæderne og deres bymidter, både fordi handelslivet har været konstituerende for byerne, og fordi handelslivet skaber lokale arbejdspladser og har positive afsmittende effekter på andre dele af byernes

erhvervsliv, selvstændigheds- og iværksætterkulturen, underleverandører mv. Hele bymidtens fysiske struktur er en maskine til detailhandel. Når der sker store omstruktureringer i den måde detailhandelen fungerer på, så sker der også store omstruktureringer i byen. Det, vi endnu ikke har set, er hvordan byens rent fysisk omstruktureres og tilpasses dette.

Købstædernes bymidter har som beskrevet mistet butikker og andre funktioner de senere år. Tilbagegangen er især sket i de ydre dele af strøg-

gadeområdet og i sidegaderne. Tilbagegangen i bymidternes handelsliv skyldes ikke kun konkurrence fra de større byer men er også resultatet af, at byens handelsliv er blevet spredt. Dagligvarebutikkerne er i flyttet ud af bymidterne til byernes yderområder. Specielt i købstædernes tætte bymidter har det været vanskeligt at udvide eksisterende butikker og finde plads til nye dagligvarebutikker på 1.000 m² eller mere, ligesom byggeomkostninger og biltilgængeligheden har været et argument for at flytte dagligvarebutikker ud af bymidterne. Dagligvarekæderne er interes-

serede i placeringer ved de primære bilveje ind og ud af byen, fordi dagligvarehandelen baseres på det meget mobile liv, som en stor del af den arbejdende del af befolkningen lever. Her er virkeligheden, at de fleste bruger bilen for at komme til og fra arbejde, hente børn i institution osv. Mange arbejder i andre byer eller måske mere præcist formuleret andre steder i netværket. Da det kan være ligeså nemt at handle tæt på ens arbejdsplads som tæt på ens bolig, afhænger meget af placeringen af butikken i forhold til indfaldsveje. Hver gang bymidten mister en butik eller anden publikumsfunktion, så mister den attraktivitet, og risikoen for at borgerne vælger at handle i nabobyen stiger. Tab af dagligvarebutikker betyder også tab af afledt handel i udvalgsvarebutikkerne. Kunder, der handler i dagligvarebutikkerne uden for bymidten, er mere tilbøjelige til at købe deres udvalgsvarer i andre byer og sandsynligvis også på nettet. Nedgangen i bymidternes handelsliv kan også skyldes, at der er etableret butikcentre uden for bymidten. Måske har de været tænkt som en styrkelse af byens handelsliv, men virkeligheden kan meget vel være, at der er skabt to konkurrerende centre i byen, og at de begge er for små til for alvor at blive attraktive.

Undersøgelser viser, at indkøb er den klart hyppigste årsag til at besøge en bymidte, og at årsagerne herudover domineres af nødvendige aktiviteter som på vej til eller fra arbejdsplads i bymidten, ærinde ved det offentlige, møde med venner mv., mens frivillige og lystbetonede årsager til at besøge bymidten som afslapning, rekreation

mv. spiller en mere begrænset rolle. Bymiljøets kvalitet har været meget i fokus, og der er brugt mange kræfter på bykvalitetsforbedringer, men det har gennemgående beskeden betydning for, hvor mange der besøger bymidten. Pointen er, at et flot bymiljø ikke kan erstatte, at bymidten har et attraktivt udbud af butikker og andre funktioner, som tiltrækker et dagligt flow af besøgende.

Fremtiden for detailhandlen tegner, som det ser ud lige nu, til at de mindre og mellemstore byers detailhandel fortsat vil være under pres. Der vil sandsynligvis blive færre butikker. Især de mindre og selvstændige butikker vil blive reduceret i antal. Der vil i de fleste købstæder være behov for at overveje, hvordan der kan fastholdes mest muligt detailhandel. Kan der eksempelvis planlægges attraktive beliggenheder for nye butikker i bymidten, bliver butiksværksættere støttet godt nok, kan butikkerne hjælpes til forretningsudvikling og f.eks. integrere e-handel i butikken eller kan handelslivet, grundejere og kommune organisere sig bedre. Styrkelse af detailhandlen kan også handle om at lokalisere andre funktioner, der kan erstatte butikker og fortsat skabe byliv, og om der mere bredt er mulighed for at understøtte detailhandlen med bynære boliger og arbejdspladser tæt på butikkerne. Nogle købstæder har allerede en betydelig turisme, og det giver særligt gode muligheder for at styrke detailhandlen. Især dagligvarehandlen vil blive styrket af turismen, og turister er gode kunder i de små specialbutikker. Der er f.eks. flere slagterbutikker med lokale specialiteter i turismebyer end i andre byer, og der er

muligheder for at opdyrke niches inden for f.eks. kunsthåndværk.

Byernes virkelighed i dag er, at handelen differentieres, og at en stor del af den er på vej væk. I første omgang fra bymidterne, men også byerne som sådan. Der er luksusshoppingen, der foregår i de store bycentre eller på nettet, og der er hverdagshandlen med dagligvarer, og det der ellers lige skal bruges, der flyttes til discountbutikkerne og de små supermarkeder, der placeres overalt, hvor folk bor eller arbejder. Og så er der et stort mellemlag af udvalgsvarer, der langsomt men sikkert er ved at overgå til internethandel. Især de butikker der er placeret i byer og handelscentre med et mindre befolkningsmæssigt opland. Det er i Danmark de byer, vi har forstået som 'mellemstore', dem mellem 5.000 og 25.000 indbyggere. Den helt store udfordring for 'købstaden' er, at den er i gang med fuldstændigt at miste sin rolle som købstad. Spørgsmålet er så, hvad der skal definere den?

Købstædernes udfordringer som fysiske strukturer

Som fysiske strukturer bliver de små og mellemstore købstæder skrøbelige, fordi de nu både består af en bymidte, hvor der ikke handles så meget, industrikvarterer hvor der ikke produceres så meget, og boligkvarterer som huser mennesker, der i stigende grad bliver indbyggere i stadig mere diffuse og større regionale og globale sammenhænge. Købstæderne fungerer ikke længere som centre i en ny mobilitetsdrevet regional

geografi, men de er stadig relativt store fysiske strukturer, der både administrativt, økonomisk og politisk skal drives som selvstændige enheder. Men uden den nødvendighed, at byernes dele er samlet omkring og koblet på den historiske bymidte. På en måde bliver den succes, købstæderne havde i det 20. århundrede med at udvikle sig til velfærdsbyer med masser af generelle, men færre specifikke kvaliteter, nu deres største udfordring. De er store uden at være store nok. De er heterogene uden at være heterogene nok, og uden at nogle af deres grunddele (handel, industri, bolig) er særligt attraktive. De besætter et større areal end nødvendigt og bliver tunge at drive og tunge at ændre kursen på. Så købstæderne har 2 grundlæggerne udfordringer, når man ser på dem som fysiske bystruktur og et spørgsmål for byplanlægningen.

For det første må bymidterne og den historiske købstad gentænkes som andet end en bystruktur, der er båret af gader med butikker. Den må ses som en overleveret bystruktur, der skal have nyt indhold og ny identitet. Metaforisk kan den forstås som et stykke hardware, en computer, der nok kan beholde sin form, men må have nyt styresystem og nye programmer.

For det andet må relationen mellem bymidten, velfærdsbyens kvarterer og de landskabelige ele-

menter, der ofte har været definerende for byernes udvikling i hele deres historie gentænkes. Når de eksterne forbindelser forstærkes, ved at den stigen-de del af indbyggerne pendler, ved at der købes ind i storcentre langt væk og over nettet, ved at indbyggernes dagligdag knyttes til lokaliteter spredt over et stadigt større territorium, betyder det at de interne forbindelser svækkes. Byens dele begynder at falde lidt fra hinanden. Det er et centralt spørgsmål, når udviklingen af dem skal tænkes. Hvordan styrkes de interne forbindelser, når det samlede bykonglomerat ikke længere holdes sammen af stærke indre kræfter, der udgår fra centeret. Når alting flytter sig lettere, billigere, hyppigere bliver rollen som lokalcenter grundlæggende udfordret.

Den gendefinerede eller den kvalificerede købstad?

Der findes ikke en enkel og generel opskrift på hvilken udviklingsvej købstæderne uden for vækstcentrene med størst fordel kan følge. Hvis man læser analyser, der beskæftiger sig med byudvikling udenfor vækstcentrene, synes der at være generel konsensus om, at byerne er nødt til at basere deres udvikling på en mere grundlæggende forståelse af styrker, svagheder, muligheder og udfordringer, end de fleste med deres udviklingstrategier har gjort i langt tid.

Helt grundlæggende synes der at tegne sig to grundlæggende strategiske modeller:

Den ene kunne kaldes 'den gendefinerede købstad' og fokuserer på muligheden for, at byerne skal definere en 'særlig' rolle eller identitet, så de bliver synlige og selvstændige i et bysystem og en økonomi, der er netværksbaseret. Princippet er enkelt at forstå – hele vores økonomiske system er i dag præget af en arbejdsdeling på en langt større skala end 'den enkelte by'. Købstaden kan gå fra at tænkes som en hele selvstændig by til et kvarter med særlige egenskaber i den overgribende netværksby. Hvis et sted, eller en enhed kan definere sig selv som noget særligt, boligby, conferenceby, koncertby, citta slow-by, badeby, og satse på at gøre en enkelt eller nogle få ting meget tydeligt og meget godt, har det mulighed for at virke tiltrækkende på mennesker og kapital. Men det er måske svært at realisere eller endda tænke videre end konceptniveauet.

Den anden kunne kaldes 'den kvalificerede købstad' og er mindre radikal og mere pragmatisk i sin grundtanke. Den går på, at man fortsætter så godt, man kan, og venter på at verden ændrer sig igen, eller at byen langsomt forsvinder. Og verden vil ændre sig igen. Det er i dag umuligt at spå om byernes situation og udviklingsmuligheder om 25 år. De teknologiske udviklinger foregår i et stadigt accelererende forløb og de medfølgende samfundsmæssige paradigmer vil derfor være kortere og kortere. De store byers tidsalder er måske

ovre om 25 år? 'Den kvalificerede købstad' er den politisk mest realistiske, idet den ikke kræver markant enighed, særligt lederskab eller store forvaltningsmæssige revolutioner. Byer, specielt velfærdsbyer, er systemer med meget stor indbygget inert. Det er dog vigtigt ikke at forveksle strategien med en ren 'laden stå til' eller 'business as usual' attitude. Også den kræver fokuserede indsatser for at forny og kvalificere byen.

Så byerne står ved en form for principiel skillevej. Skal de gøre noget radikalt, som svar på den radikale udfordring, som byernes tidsalder stiller, eller skal de forsøge at fortsætte af den kurs, der grundlæggende blev udstukket i med udviklingen i det 20. århundrede hvor byerne udviklede sig fra at være baseret på handel til at være både industribyer, administrative centre, uddannelsesbyer, turistbyer og bosætningsbyer på en gang. ■

Om Forfatterne

Tom Nielsen er lektor, cand. arch. og ph.d. på Arkitektskolen i Århus

Kristian Bransager er landinspektør og projektchef hos COWI



Anmeldelse

Af Elith Juul Møller



Ib Møller: PÅ VEJ som arkitekt, planlægger og landskabsarkitekt.

Dansk Byplanlaboratorium. Byplanhistorisk skrift nr. 68. København 2013. 128 s., ill. Pris 200 kr.

Mange jern i ilden

Byplanhistorisk Udvalg gennemførte for et par år siden en undersøgelse af byplankonsulenternes arbejde i den frodige periode i 1960'erne og 1970'erne. I alt 14 tegnestuer indgik i en interviewundersøgelse, hvis resultater i kort form blev nedfældet i Byplanhistorisk Note nr. 65. For de medvirkende blev det til et spændende tilbageblik – på samme tid en byplanhistorisk registrering og en række virksomhedsportrætter af nulevende og afdøde tegnestuer. Blandt de særdeles nulevende er Møller & Grønborg, og den ene af stifterne, Ib Møller, inspireredes til at gå mere i dybden med tegnestuens historie. Det er nu blevet til en hel bog om en god menneskealders travle virksomhed, udsendt som Byplanhistorisk Skrift nr. 68.

Der er stor interesse for erindringslitteratur i disse år, men Byplanhistorisk Udvalg har været

forud for sin tid, for blandt de mange udgivelser siden 1985 gemmer sig adskillige erindringer – vidt forskellige, fra det hyggeligt snakkende til det mere tørre og nøgterne. IMs bog ligger mest til den nøgterne side og fremtræder som en art registrant, der omhyggeligt opregner de umådelig mange sager og faglige aktiviteter, IM har været engageret i. Mindre robuste arkitekter ville nok blive slidt op eller få stress af en så stor opgavemængde, men IM har øjensynlig formået at forene arbejde og fornøjelse. Hvilke andre arkitekter har fx lavet landskabsrekognoscering fra hesteryg?

Da IM søgte ind på Kunstakademiet var det nærmest en selvfølge, at han skulle være husbygger, men mødet med Steen Eiler Rasmussen vakte interessen for det temmelig nye fagområde byplanlægning. IM var arkitektsøn og overtog faderens tegnestue, som helt overvejende arbejdede med boligbyggeri. I de første år var opgavemassen



derfor en blandet landhandel med store og små byggesager, men også med stadig flere planlægningsopgaver. Det blev til planlægning for en mængde kommuner, især de mindre kommuner i Jylland, men da kommunerne efterhånden selv kunne løse de mere gængse planlægningsopgaver, gik tegnestuen bevidst efter at opdyrke nyt land – typisk opgaver i den større skala: Motorveje og andre større veje, broer og store tekniske anlæg, landskabsplanlægning og bevaringsplanlægning. Når tegnestuen fra begyndelsen var ret alene på dette nye marked, kunne man til en vis grad selv definere opgavernes indhold og gennem arbejdet skaffe sig de fornødne erfaringer og udvikle anvendelige arbejdsmetoder.

I bogen opregnes omhyggeligt den næsten uendelige række af opgaver, der har bevæget sig gennem tegnestuen i det halve århundrede. For anmelderen er det et gensyn med mange af de stadig flottere planrapporter, der gennem årene blev udvekslet

mellem tegnestuerne. Stadig flottere – ja, for et af IMs interessefelter var den grafiske tilrettelæggelse af rapporter med gode illustrationer og en tilgængelig typografi. I det hele taget skinner det tydeligt igennem, at nogle opgavetyper ligger forfatterens hjerte særligt nær. Det er den arkitektoniske kvalitet det gælder, som det fremgår af mange afsnitoverskrifter: Visuel forurening – smukke veje – uden træer intet liv – plant et træ.

Stikordet "plant et træ" siger noget om en særlig side af IMs virksomhed – hans engagement i den offentlige debat og lyst til at sætte nye initiativer i værk. Mest kendt er nok "Plant et træ"-kampagnen, hvor IM sammen med andre gode grønne kræfter fik engageret næsten alle landets kommuner, dannet lokalkomiteer etc. og i løbet af to år fik plantet 1.274.877 træer ud over landet.

Mere sære opgaver omtales også – bl.a. en plan for "Fristaden Christiania" i 1980'erne. De fleste

tegnestuer ville nok have sagt nej til en sådan opgave, der næsten kun kunne blive til en uriaspost, men det lykkedes tegnestuen at slippe levende fra arbejdet, endda med en vis anerkendelse fra Christianitterne.

I bogens oversigt over litteratur og artikler finder man ganske mange kritiske debatindlæg. Selv om det vel kan have haft en negativ PR-effekt for tegnestuen, har IM ikke holdt sig tilbage, når manglende eller dårlig planlægning har skæmmet landskaber og byer. Hjembyen Århus får med god grund læst og påskrevet i anledning af monstrøs byudvikling i havneområdet og landets nok skrækkeligste eksempel på hensynsløs bebyggelse: Et dominerende højhus klampet op tæt på købstadmuseet Den gamle By. Værre bydelæggelse har vi vist ikke oplevet siden Thomas B. Thrigesgades angreb på H.C.Andersen-kvarteret i Odense. IM har dog ikke nøjedes med at kritisere. Han er også gået den konstruktive vej som

medlem af en alenlang række af arbejdsgrupper, komiteer, bestyrelser og offentlige hverv.

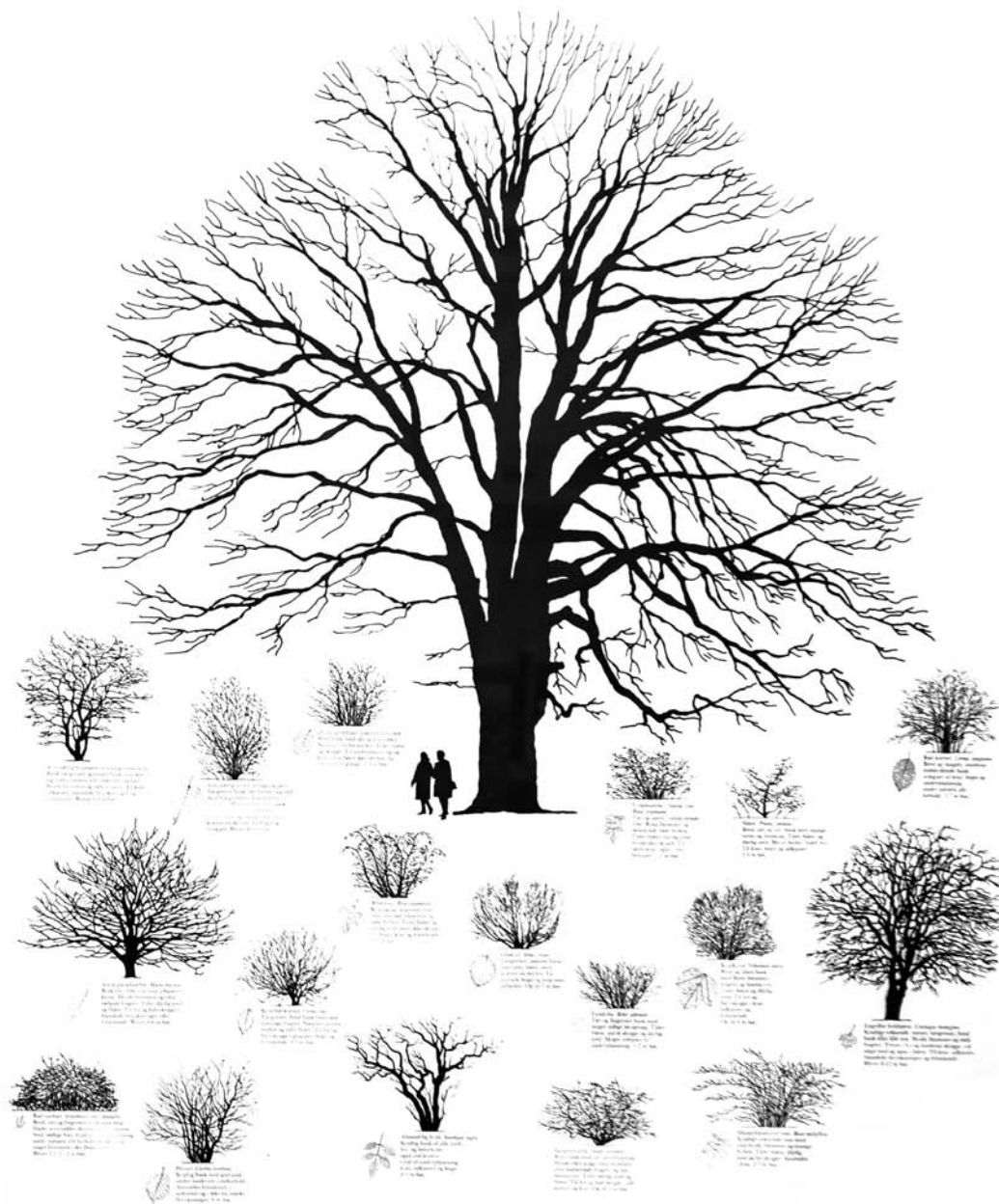
Som sagt har bogen karakter af en registrant, og det indebærer at små og kortere varende opgaver omtales så kortfattet, at udenforstående kan have svært ved at forstå opgavens intentioner og løsning. I nogle tilfælde hjælper de mange gode illustrationer dog med at supplere og forklare teksten.

Bogen ville have vundet ved en sidste gennemgang, evt. ved en fremmed læser, der med friske øjne kunne have fanget visse gentagelser og småfejl. Eneste væsentlige anke er dog det gammelkendte problem: Forkert stavede personnavne. Anmelderen er faldet over følgende (med det korrekte navn anført i parentes): Vilh. Lauritsen (Lauritzen), Ostenfeld og Jønsson (Jønson), J.O.Kragh (Krag), Hugo Mathisen (Matthiessen), Svend Hansen (Sven), Erik Kjærsgaard (Kjærsgaard), Svend-Ingvar Andersson (Svend-Ingvar), Gunnar Biilmann Petersen (Biilmann), Steen Bjerke (Sten), Acton Friis (Achtton), Lennarth Edelberg (Lennart) og Andreas Heich (Heick). Man skal altid være pedantisk m.h.t. personnavne – ikke stole på sin hukommelse, men kigge efter i leksika, Kraks blå Bog eller Google.

Men bortset fra sådanne detaljer er bogen blevet til endnu et godt dokumentationsmateriale fra forfatteren og det yderst produktive Byplanhistorisk Udvalg – spændende og til tider lidt nostalgisk for ældre planlæggere og også interessant for yngre årgange. Forfatteren selv hører til de lidt ældre og er forlængst gået på pension, men har stadig mange jern i ilden. Det er livsbekræftende at møde en sådan beretning fra en nu 84-årig, der stadig er – som bogens titel siger – på vej. ■

Om forfatteren

Elith Juul Møller er arkitekt og virkede i mange år som byplankonsulent i firmaet Ib Andersen og Juul Møller.



Økonomi i byudvikling

Seminar i København torsdag den 6. februar 2014

Hvordan laver vi planer, der balancerer miljømæssig, social og økonomisk bæredygtighed ?

Se program og tilmelding på [www. byplanlab.dk](http://www.byplanlab.dk)

Påstanden er, at planforslag bliver mere kvalificerede, hvis vi tænker økonomien ind i de tidlige faser af et byudviklingsprojekt - bl.a. kan vi med et økonomitjek få større klarhed og mindre usikkerhed. Bliv skarpere på, hvordan du giver developere kvalificeret modspil.

Formålet med seminaret er både at introducere konkrete økonomiske værktøjer - og diskutere deres styrker og svagheder. Hvilke krav stiller en øget opmærksomhed på økonomi til planlæggerfaget? Og af den kommunale administration, i øvrigt?

Om eftermiddagen fokuserer vi på to forskellige fysiske eksempler. Vi regner på det, så medbring din pc med excalark.





Handy-Print A/S