

Landskabskarakteren

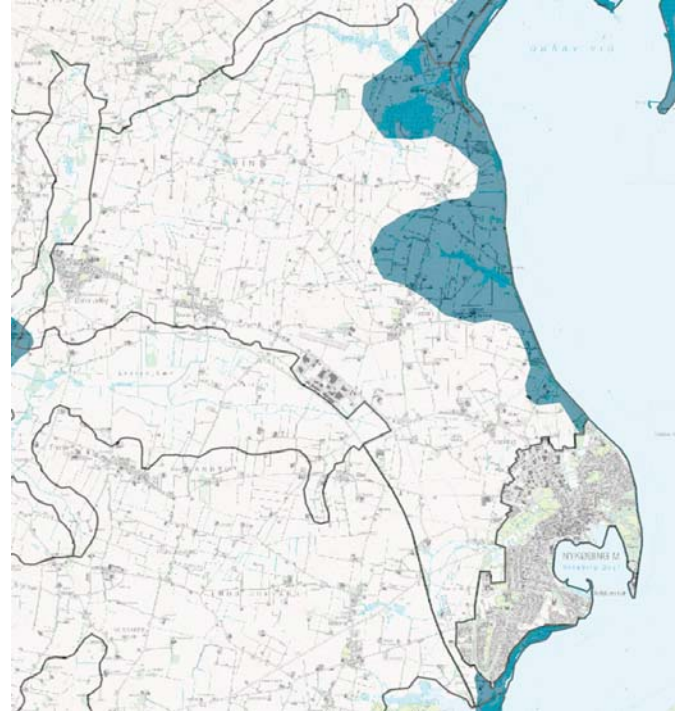
Landskabet er karakteriseret af meget svagt bølgende flader, med mellemstore markflader, som stedvist omkranses af levende hegn og jorddiger med punktvis beplantning. Enkelte store og markante landbrug og mange spredtliggende mindre gårde og husmandssteder delvist omkranset af beplantning præger landskabet. I tilknytning til vådområder findes krat og sumpskov.

Bevoksnings- og landskabsstrukturen får landskabet til at fremstå transparent med flere lange kik henover landbrugsfladen, mod naboområderne i nord og syd for området og kysten mod øst.

Den nordøstlige del, omkring Skarum Enge, er et stort, fladt, lavtliggende område med græssede enge, moseområder og stedvis kratbevoksning. Området er her mere åbent end i den resterende del af området.

Fra Tinghøj findes en markant udsigt over landskabet mod øst og nordøst, som strækker sig helt ud til kysten. Fra det højtliggende område ved Tinghøj, falder landskabet jævnt og bølgende ud mod kysten med dyrkede marker opdelt af levende hegn og spredtliggende middelstore gårde.

I områdets nordlige del findes en række højspændingsledninger der stedvist fremstår som et netværk på kryds og tværs af ledninger henover landskabet. Enkelte af de store gårde optræder med deres høje siloer og markante beliggenhed som tekniske anlæg.



Kystforlandet

Kystforlandet strækker sig stedvist langt ind i land. Det præges af dets jævnt faldende og bølgede landbrugsflad, som agrænses mod havet af markante kystskrænter. Omkring Skarum Enge møder landskabet dog kysten i en glidende overgang fra engarealer til strandeng.



Udsigt fra Tinghøj mod nord/nordøst



Kystlandskabet vest for Alsted

Vurdering

Karakterstyrke

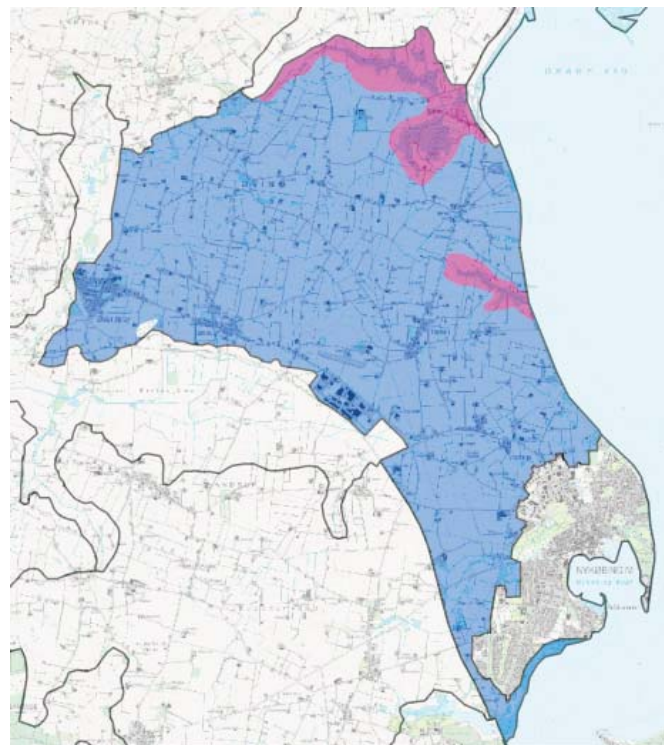
Karakteristisk

Landskabskarakteren i form af intensivt dyrkede marker på lermorænen i det svagt bølgede landskab, opdelt i middelstore markfelter af diger og hegn fremstår tydeligt fra Ullerup i nord mod vest og syd. Det karaktergivende mønster, dannet af spredtliggende små gårde, diger, mange små veje og landsbyerne afspejler stadig svagt landskabskarakterens oprindelige struktur. Men da mange af husmandsstederne i dag fremstår jordløse, og flere diger og hegn er nedlagte for at få større markenheder, fremstår området langt fra så karakteristisk som i dets oprindelse. Strukturen i landsbyen vurderes i de fleste af landsbyerne at være relativt intakt.

Kontrasterende

Skarum Enge fremstår med dets lavtliggende halvkultuarealer i helt fladt terræn kontrasterende i forhold til det ekstensivt opdyrkede landbrugsland.

Også dalstrøget ved Årnakke fremstår kontrasterende med dets større sammenhængende lavbundsarealer.



Særlige visuelle oplevelsesmuligheder

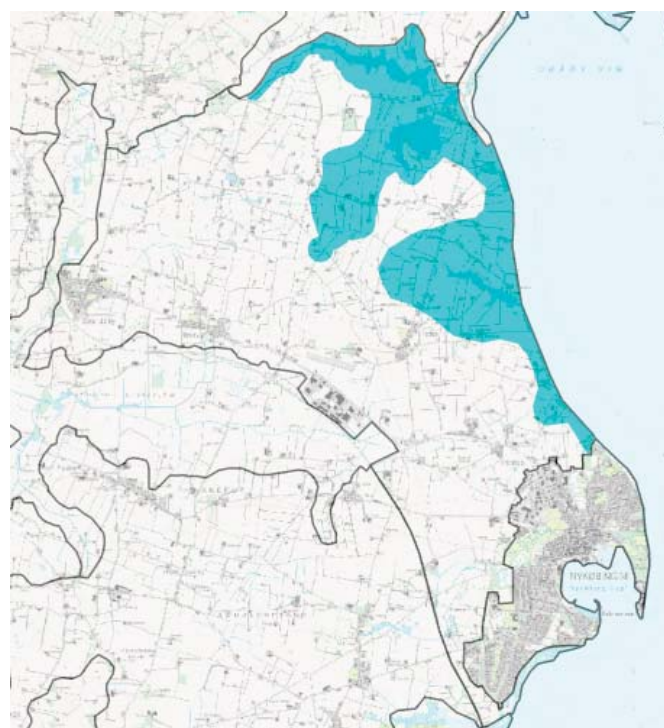
Tinghøj

Tinghøj ligger markant placeret i landskabet i et højtliggende område. Selve højen ligger frit og opleves derfor tydeligt. Fra området omkring højen findes storslåede udsigter over store dele af Mors især mod nord og øst ud mod kysten. Mod nord og øst falder landskabet jævnt og bølgede med dyrkede marker opdelt af levende hegn og spredtliggende middelstore gårde.

Endvidere opleves Skarum Enge i særlig grad som et stort sammenhængende lavbundsareal i oplandet til Dråby Vig. Øerne Fur og Livø ses også tydeligt herfra, ligesom der er udsigt udover Erslev Kær mod syd.

Skarum Enge

Området rummer store visuelle oplevelsesmuligheder i form af det mere "levende" landskab, der veksler mellem tørre og mere våde områder, græssende dyr, kratbevoksninger og store sammenhængende ubebyggede naturarealer.

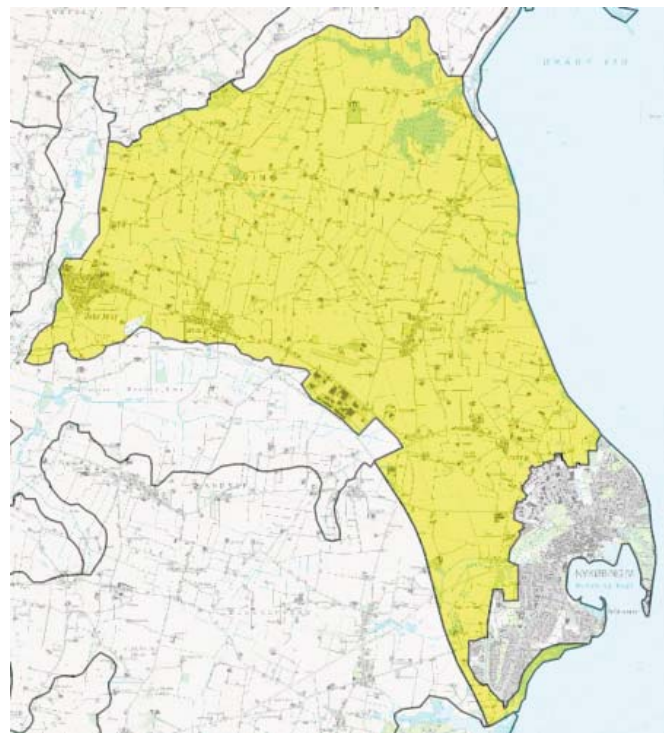


Vurdering

Tilstand

Middel tilstand

Landskabet fremstår forholdsvis intakt i forhold til dets oprindelse. De levende hegn fremstår fragmenterede og stedvist henfaldende mens de øvrige karaktergivende elementer fremstår i fin vedligeholdelsesmæssig tilstand. Området er kun i mindre områder særligt forstyrret af tekniske anlæg især i form af højspændingsledninger i den nordlige del samt enkelte meget store gårdanlæg, hvilket får landskabet til samlet at fremstå middel forstyrret. Samlet vurderes tilstanden at være middel.



Sårbarhed

Landbrugsfladen er især sårbar overfor:

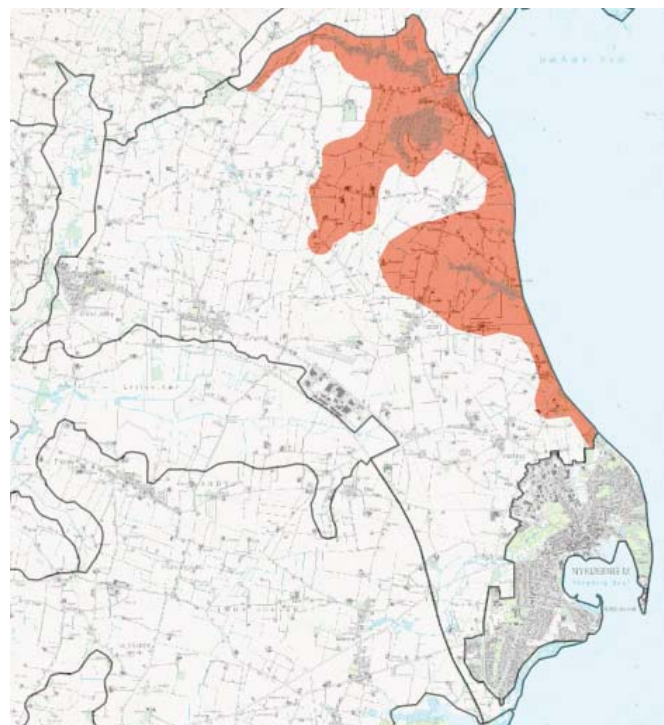
- Nedrivning af de bygninger, herunder husmandssteder og gårde, som vil ændre den karakteristiske og relativt høje tæthed af husmandssteder.

Kystforlandet og udsigten fra Tinghøj er især sårbart overfor:

- Etablering af markant byggeri og tekniske anlæg.
- Etablering af skov som vil bryde de visuelle sammenhænge.

Skarum Enge er sårbart overfor:

- Tilgroning, som vil bryde oplevelsen af det åbne landskab og naturarealerne.
- Dræning og opdyrkning som vil ændre arealanvendelsen.



Strategi

Strategiske mål

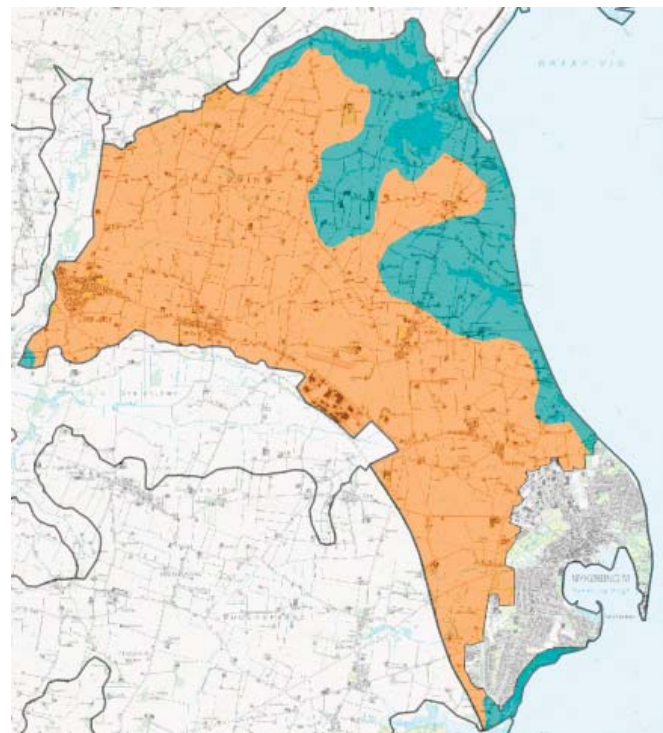
Landskabet bør beskyttes i kystforlandet og udsigtsfeltet mod nord og øst set fra Tinghøj.

Landskabet bør beskyttes i Skarum Enge.

Landskabet bør vedligeholdes på landbrugsfladen.

Anbefalinger til planlægningen

- Halvkulturrealerne i Skarum Enge bør beskyttes og styrkes.
- Intensivering af landbruget bør ske udenfor de områder, som rummer særlige visuelle oplevelsesmuligheder.
- Områdets markante udsigter bl.a. fra Tinghøj bør friholdes for markante ændringer.
- Kystforlandet bør friholdes for større byggeri og tekniske anlæg.
- En afhjælpende foranstaltning i forbindelse med etablering af større landbrugsbyggeri vil være beplantning omkring bygningerne og i kystforlandet især en lav placering af byggeri.



Kig over den bølgede landbrugsflade.

