

**Faktablad - Kulturmiljøer**  
**Landskabskarakterområde (LK)**  
**8. Erslev kær (se kort)**



*Dragstrup (KM11)*



*Pumpestation ved Jølby Nor (KM12)*



*Erslev kær (KM12)*

**Kulturmiljøer (KM) – Morsø kulturmiljøatlas ([www.kma-mors.dk](http://www.kma-mors.dk))**

**Kortlægningsemner (KE) – andet kulturmiljø (bruttoliste til udvælgelse af kulturmiljøer – kma)**

**Øster Jølby (KM8):** Den gamle Øster Jølby kirke ligger, hvor den gamle landsby Øster Jølby lå, et godt stykke syd for det nuværende Øster Jølby. Omkring kirken er der markante hulveje og et lille miljø med flere større gårdanlæg. Nordvest for kirken fører den gamle vej frem mod Øster Jølby.

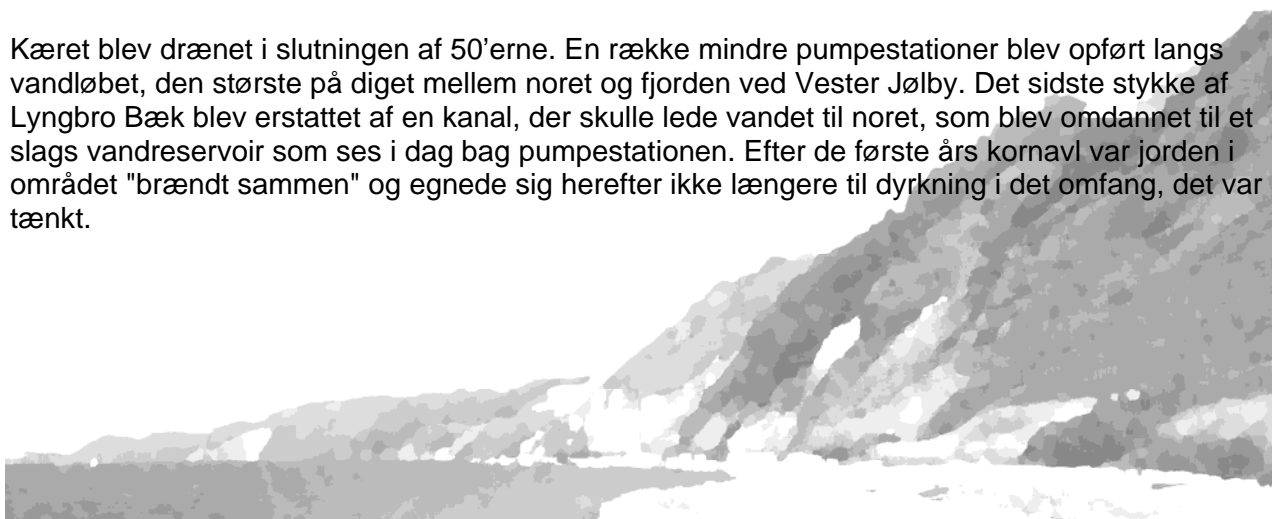
**Vester Jølby/Fjordkær (KM10):** Den del af kulturmiljøet, der er relevant for dette LK område, er beskrevet under Erslev kær.

**Dragstrup (KM11):** I den nordlige udkant af Dragstrup Plantage ligger den lille valfartskirke omgivet af plantagens tætte træer på tre sider. Mod nord findes resterne af en kirkesti, der tidligere forbandt Dragstrup og Skallerup kirker. Ved kirken er der en lille brønd, der skal minde om den helligkilde (Maria Magdalene), der engang var på dette sted.

I den sydligste del af Dragstrup ligger den tidligere tømmerhandel. Herfra har der været udskibning fra stranden.

**Erslev kær (KM12):** Det gamle vådområde dannede grænsen mellem øens to herreder; hhv. Nørre- og Sønderherred. På midten af engdraget, når de nordlige og sydlige morænebakker næsten sammen, og har skabt et naturligt vadested, hvor den nuværende Bentine Bro ligger.

Kæret blev drænet i slutningen af 50'erne. En række mindre pumpestationer blev opført langs vandløbet, den største på diget mellem noret og fjorden ved Vester Jølby. Det sidste stykke af Lyngbro Bæk blev erstattet af en kanal, der skulle lede vandet til noret, som blev omdannet til et slags vandreservoir som ses i dag bag pumpestationen. Efter de første års kornavl var jorden i området "brændt sammen" og egnede sig herefter ikke længere til dyrkning i det omfang, det var tænkt.



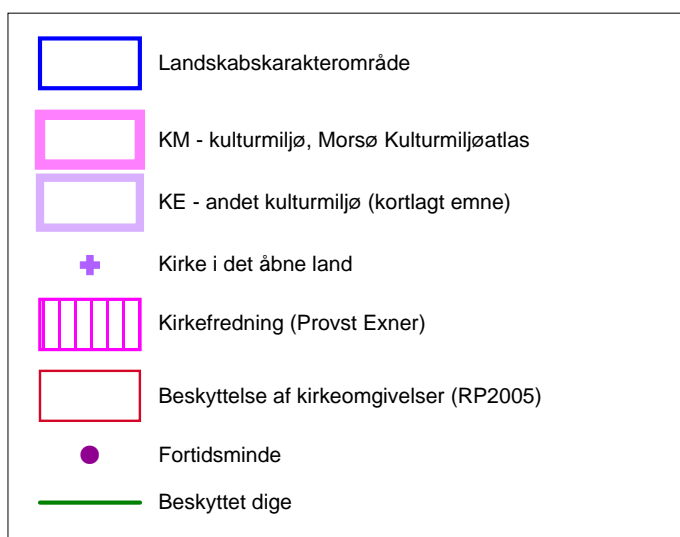
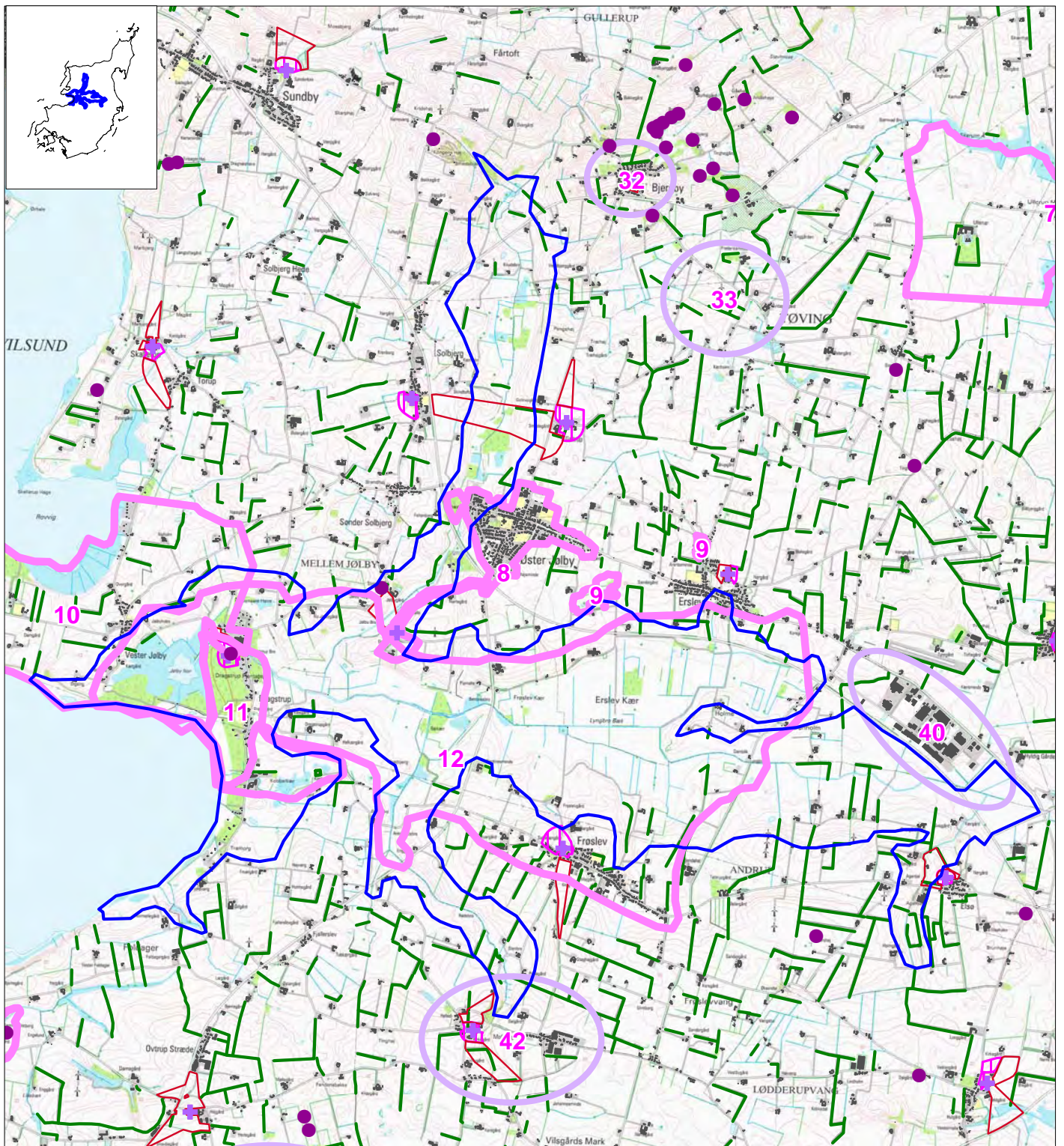
Beboerne i sognene ved kæret har før tørlægningen i århundreder haft nytte af vådområdet på mange måder. Faktisk var det en nødvendighed for enhver gård at have lod i eng og kær, som en uundværlig del af driftsgrundlaget.

**Regionplan 2005:** Kirkeomgivelser ved Dragstrup og Øster Jølby kirker. Indenfor sådanne områder, må hensynet til kirkernes betydning som monumenter i landskabet og i landsbymiljøet ikke tilsidesættes ved opførelse af bygninger, tekniske anlæg med videre.

**Fredninger og fortidsminder:** Omgivelserne omkring Dragstrup og Øster Jølby kirker er delvis beskyttede af en Provst Exner fredning.

Ved Dragstrup ligger et senmiddelalderlig voldsted – Kobbervold. Der findes en gravhøj i området - Storhøj ved Jølbygård.

Erslev Kærs lavtliggende flade er hævet havbund fra stenalderen og derfor er der fundet mange stenalderfund i området – en del af kæret er udpeget kulturarvsareal.



# Landskabskarakterområde 8. Erslev Kær Kulturmiljøer

**Faktablad – Natur**  
**Landskabskarakterområde (LK)**  
**8. Erslev Kær (se kort)**

13.06.2008

**Generelt om området**

Landskabskarakterområdet er karakteriseret ved at udgøre hovedparten af afvandingsområdet til Lyngbro Bæk.

**Kerneområder**



**Jølby Nor (N22)**

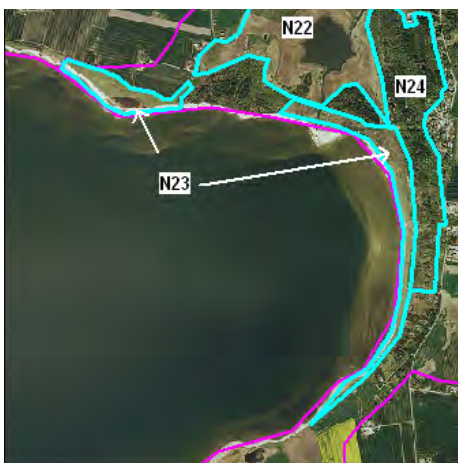
Det ca. 9 ha store nor er afgrænset mod Dragstrup Vig af en dæmning og omgivet af rørskove og afgræssede enge. Noret gennemstrømmes af Lyngbro Bæk og er under udvikling til ferskvandssø.

På engene forekommer en artsrig rigkærsvegetation med flere karakteristiske og sjældne arter, bl.a. flere orkidéarter og rødlistearten: Dværgulvefod.

Yngleområde for sumpfugle og rasteområde for ande- og rovfugle. Området har betydning som levested for sommerfugle og rummer desuden et alsidigt dyreliv, f.eks. Odder, Vandspidsmus, Butsnudet og Spidssnudet Frø samt Markfirben.

Engene er afhængige af afgræsning og sårbar over for

yderligere vandstandssænkninger, gødsning og opdyrkning. Området er sårbar overfor uro.



**Dragstrup Vig (N23)**

2 adskilte strandengsarealer med enkelte strandsøer langs nord- og østsiden af Dragstrup Vig. Ynglelokalitet for Strandtudse.

Området er robust overfor færdsel og afhængigt af græsning.





### **Dragstrup Plantage (N24)**

Overvejende nåleskov med mindre indslag af løvtræ samt fugtige lavninger med Benbræk og Klokkelyng. Yngleområde for skovfugle. Området er robust over for færdsel.



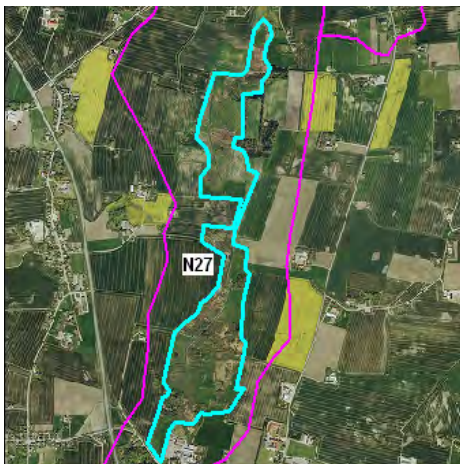
### **Kobberkær (N25)**

Tørvekærsmose med mindre vandflader omgivet af enge. Yngleområde for andefugle. Området er robust over for færdsel; men sårbar over for yderligere vandstandssænkninger og opdyrkning.



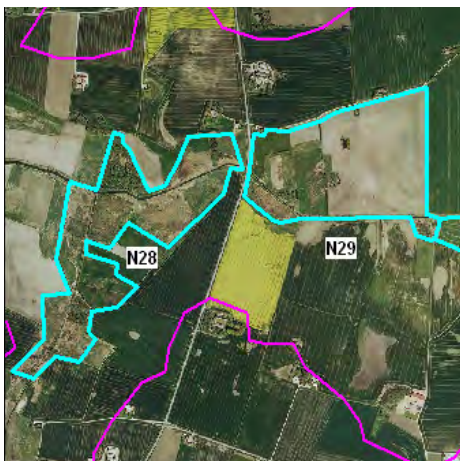
### **Smedebjerg – Kongenshøj Bæk (N26)**

Skovbevokset bakkeområde med kildebæk. Kildebækken starter i en elle- og askesump og rummer en meget artsrig fauna med mange rentvandsarter. Kildebækken er – som det eneste på Mors - målsat som naturvidenskabeligt referenceområde.



### **Solbjerg Kær (N27)**

Kærområde med enge omkring Solbjerg Å med islæt af pilekrat og rørskov. Yngleområde for sumpfugle. Området er robust over for færdsel; men sårbar over for yderligere vandstandssænkninger og opdyrkning.

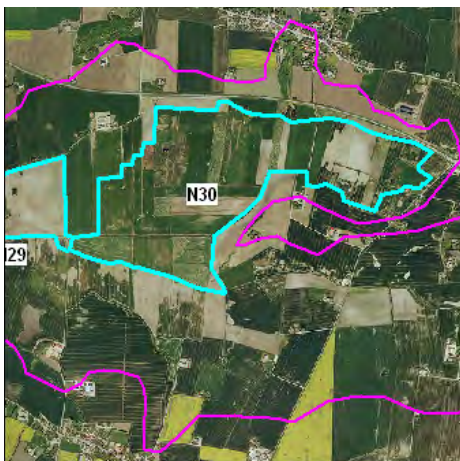


### **Søvær (N28)**

Ekstremrigkær som udgør den vestligste del af et kærområde langs Lyngbro Bæk. Området rummer en lavtvoksende ekstremrigkærvegetation med flere karakteristiske og sjældne arter. Området er robust over for færdsel; men sårbar over for yderligere vandstandssænkninger, gødsning og opdyrkning.

### **Frøslev Kær (N29)**

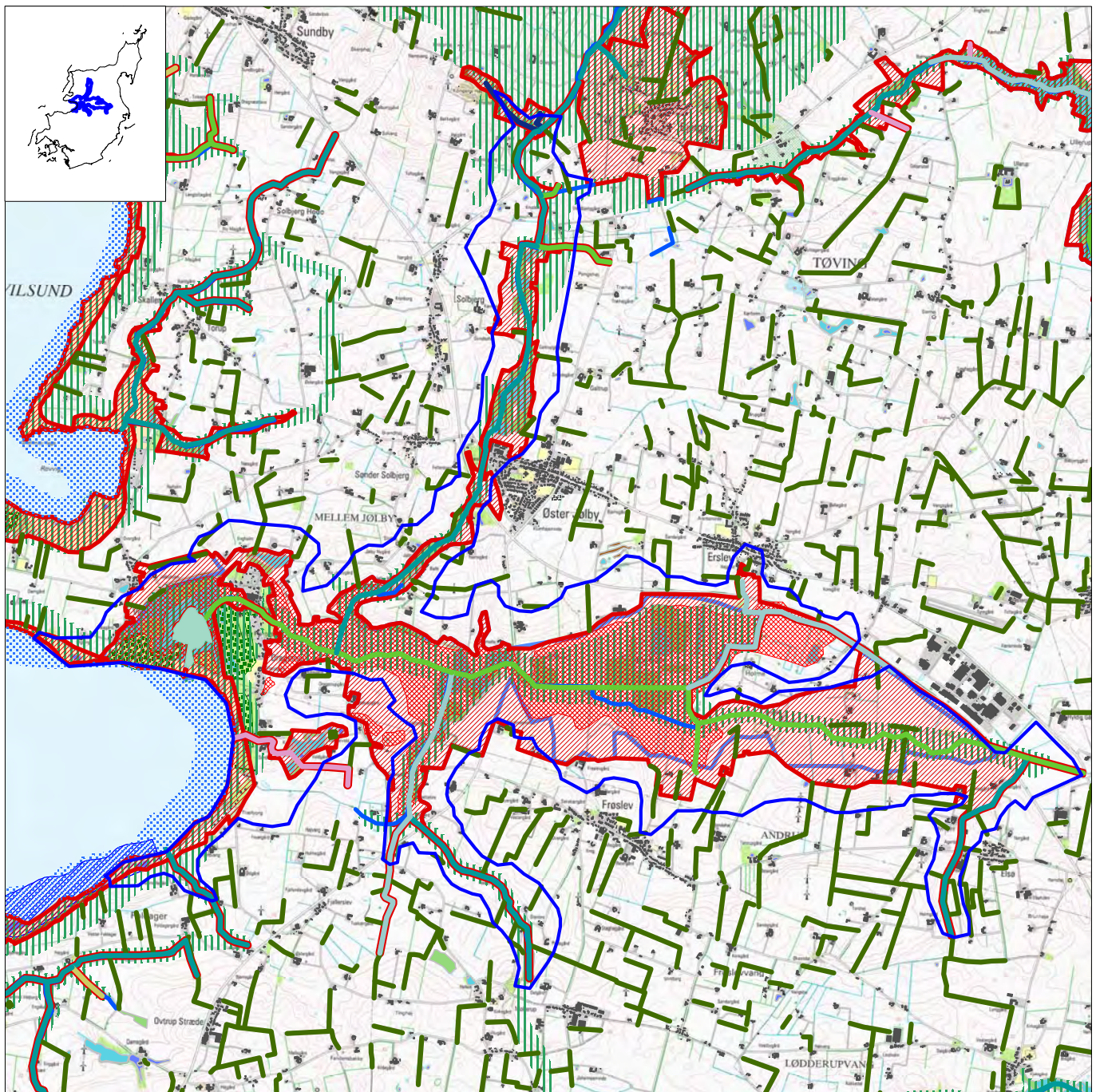
Den centrale del i det større sammenhængende kærområde langs Lyngbro Bæk. Kæret rummer både enge, afvandede enge og dyrkede marker. Området er robust over for færdsel; men sårbar over for yderligere vandstandssænkninger og opdyrkning.



### **Erslev Kær (N30)**

Hovedparten af det tidligere større sammenhængende kær- og engområde langs Lyngbro Bæk. Kæret rummer både moseområder, enge, afvandede enge og dyrkede marker. Vigtigt rasteområde for Vibe og Hjejle.

Området er robust over for færdsel; men sårbar over for yderligere vandstandssænkninger og opdyrkning.



-  Landskabskarakterområde
-  Natura2000
-  Vandløb m. basismålsætn. B3
-  Vandløb m. basismålsætn. B2
-  Vandløb m lempet målsætn.
-  Vandløb m. basismålsætn. B1
-  Vandløb m. basismålsætn. B4
-  Vandløb m. skærpet målsætn. A
-  Sø m. basismålsætn. B
-  Skærpet målsætning fjord
-  Særligt beskyttelsesområde
-  Potentielt vådområde
-  Pumpelag
-  SFL områder

-  Strandeng §3 (NBL)
-  Overdrev §3 (NBL)
-  Mose §3 (NBL)
-  Hede §3 (NBL)
-  Ferske enge §3 (NBL)
-  Sø §3 (NBL)
-  Vandløb §3 (NBL)
-  Fredskov
-  Beskyttet dige (ML)

# Landskabskarakterområde 8. Erslev Kær Natur

**Faktablad - Geologi**  
**Landskabskarakterområde (LK)**  
**8. Erslev Kær (se kort)**

26.05.2008

**Geologi - Den centrale del af Mors**

**Lyngbro Bæk-Erslev Kær området (G4)**

Området udgøres af det areal, der omsluttes af linjen Vester Jølby, Erslev, Vostrup, Nykøbing, Torshøj, Frøslev og Dragstrup med Erslev kær som central del. Frøslev og Erslev kær udgør resterne af en gammel fjord, som i f. m. landhævning og opsedimentering nu til dags udgør et lavtliggende område, der dræner til Dragstrup Vig via hovedrecipienterne Frøslev Å og Lyngbro Bæk. Langs Lyngbro Bæk findes der gamle muslinge- og østersbanker, der vidner om det tidligere marine miljø, der strakte sig næsten helt til Nykøbing i øst.

Erslev kær ligger bogstaveligt på toppen af den salthorst, der har skubbet kalken op, som blev indvundet ved Erslev kalkgrav. Saltbevægelsen har også foregået ud mod siderne og har givet salthorsten formen af en diapir, hvorved den midterste part af det opskubbede materiale blev ført ud mod siderne. Derved opstod en mindre afsenkning i den centrale part af den opskubbede kalk. I denne centrale lavning ligger nutidens Lyngbro Bæk samt Frøslev og Erslev kær.

*Værdi*

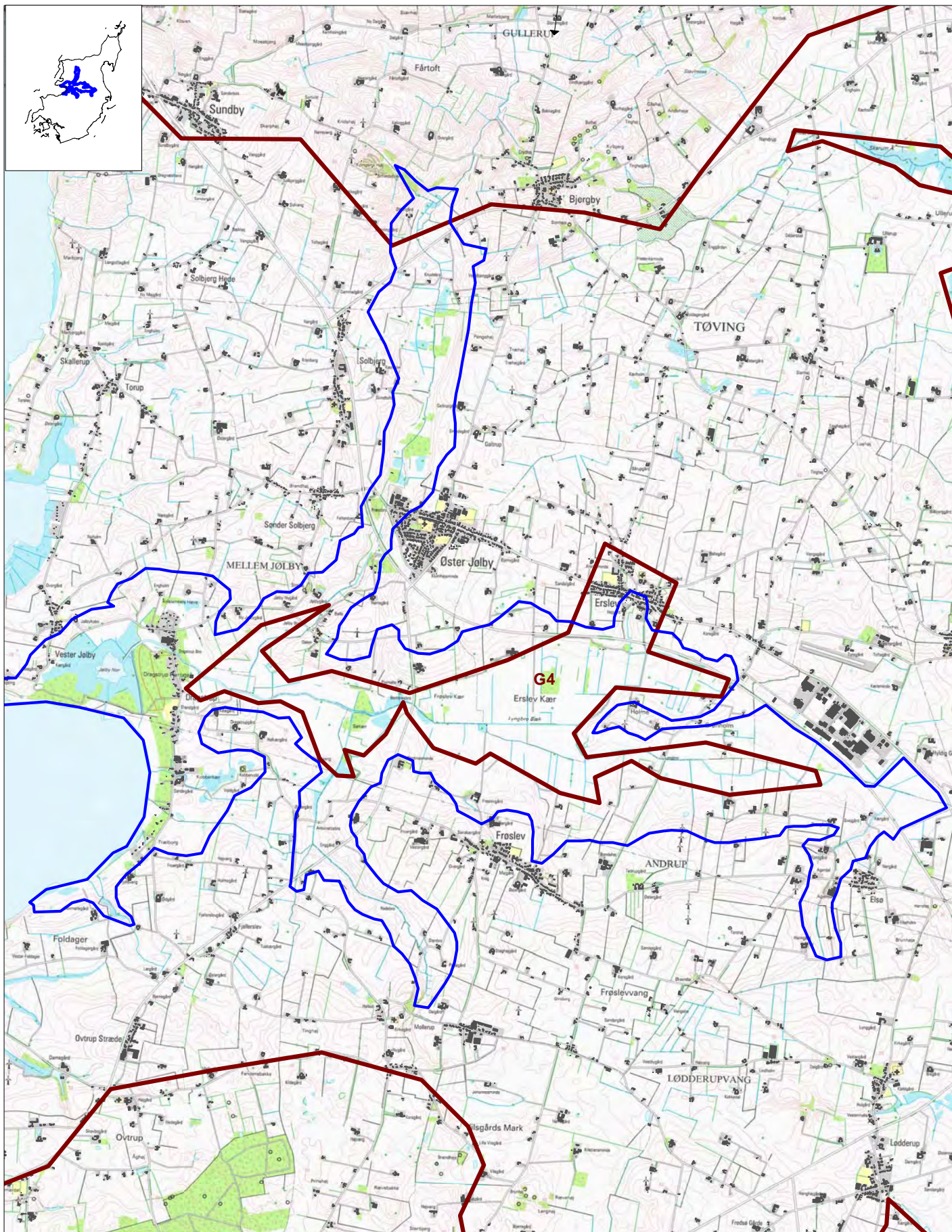
Området er værdifuldt som gammel havaflejrning i sig selv og med de tilknyttede kulturgeografiske miljøer, der vidner om tidlig opdyrkning, ressourceindvinding og bosættelse. Desuden er det her muligt, at studere saltteknik og isostatisk landhævning side om side.

*Naturforvaltning*

Området er ikke udpeget i nationalt/internationalt sammenhæng. Området bør dog friholdes for råstofgravning, anlægsvirksomhed og yderligere dræning for at bevare dets særprægethed.







# Landskabskarakterområde 8. Erslev Kær

Geologi

**Faktablad – Friluftsliv og turisme**  
**Landskabskarakterområde (LK)**  
**8. Erslev kær (se kort)**

15.05.2008



*Dragstrup camping*



*Dragstrup kirke, hvorfra  
der udgår flere stier*



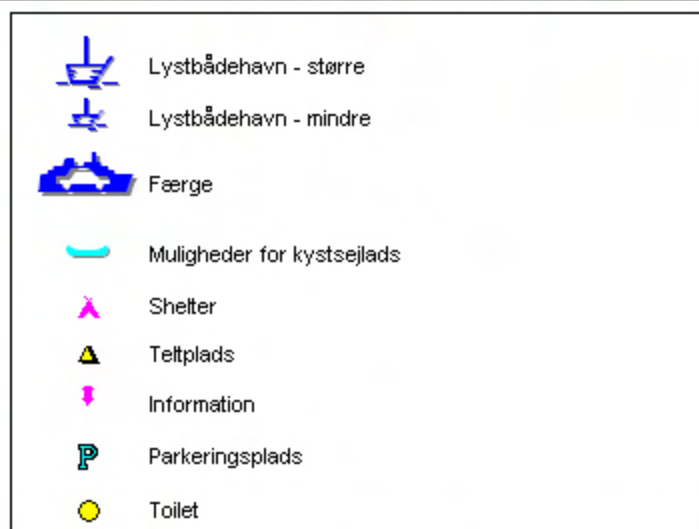
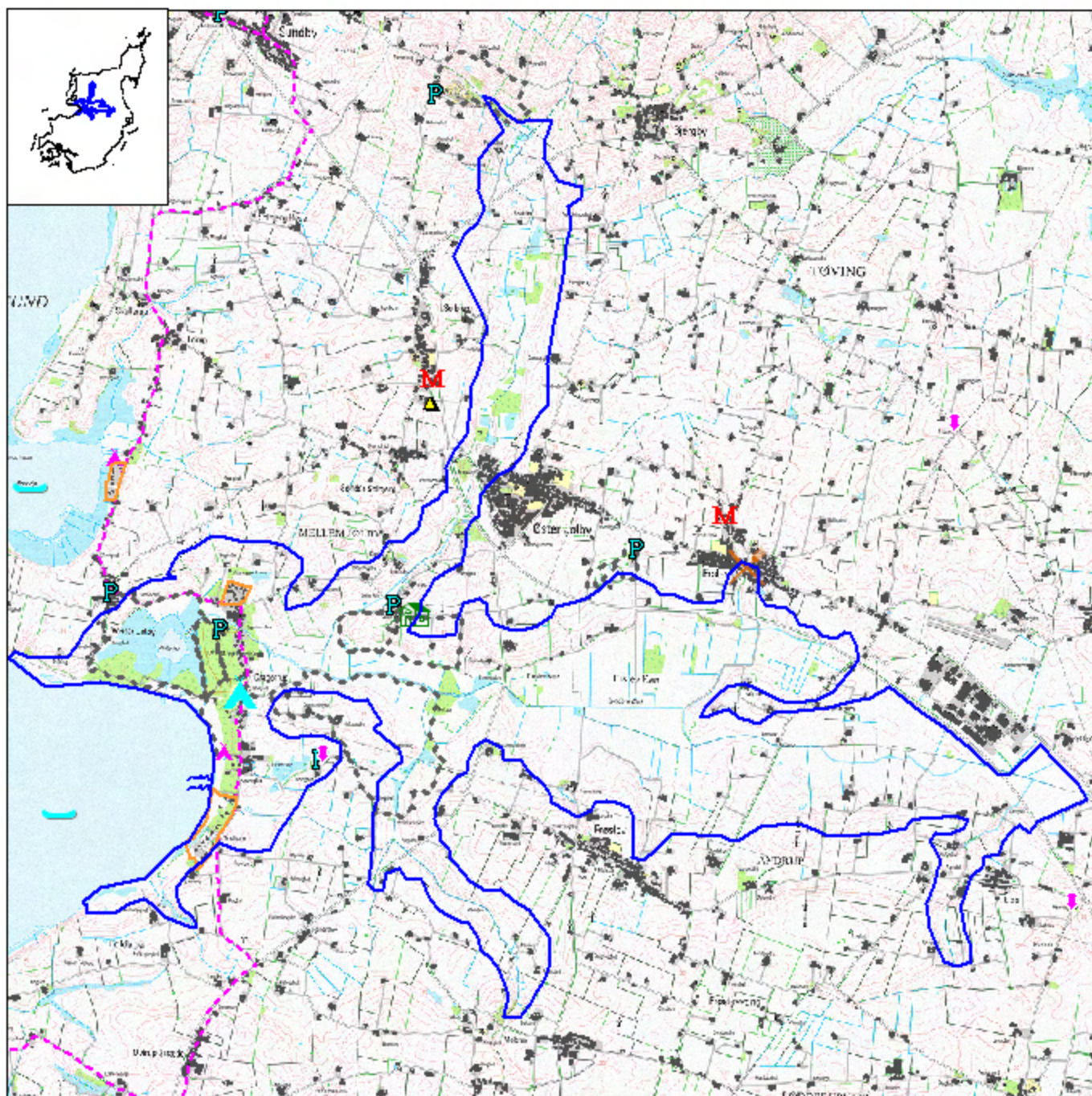
*En gangbro over åen*

**Friluftsliv og turisme**

De rekreative aktiviteter koncentrerer sig i området omkring Dragstrup, hvor der ligger to sommerhusområder og en campingplads. Der er en god badestrand ved Dragstrup.

Der er en del afmærkede stier i området





## Landskabskarakterområde

### 8. Erslev kær

#### Friluftsliv og turisme

**Faktablad - Lokale landskabsbilleder**  
**Landskabskarakterområde (LK)**  
**8. Erslev kær (se kort)**



*Dragstrup (KM11)*



*Pumpestation ved Jølby Nor (KM12)*



*Erslev kær (KM12)*

**Lokale landskabsbilleder**

**46. Strandarealer om Vestermarken**

**47. Erslev kær** naturlandskab med speciel flora, desværre er hovedparten drænet og opdyrket.

**48. Øster Jølby Kirke** mindsten for Christian Kold, som var her i hele 4 måneder – Solbjerg å.

**49. Området omkring Dragstrup kirke** smuk kirke beliggenhed

**50. Dragstrup Vig**

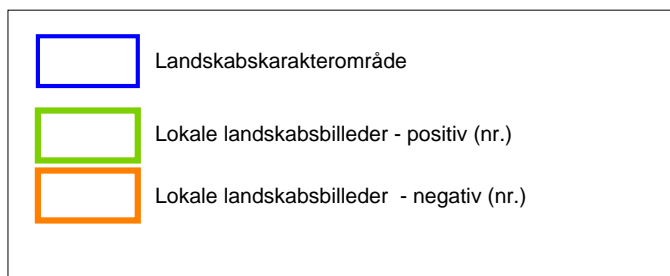
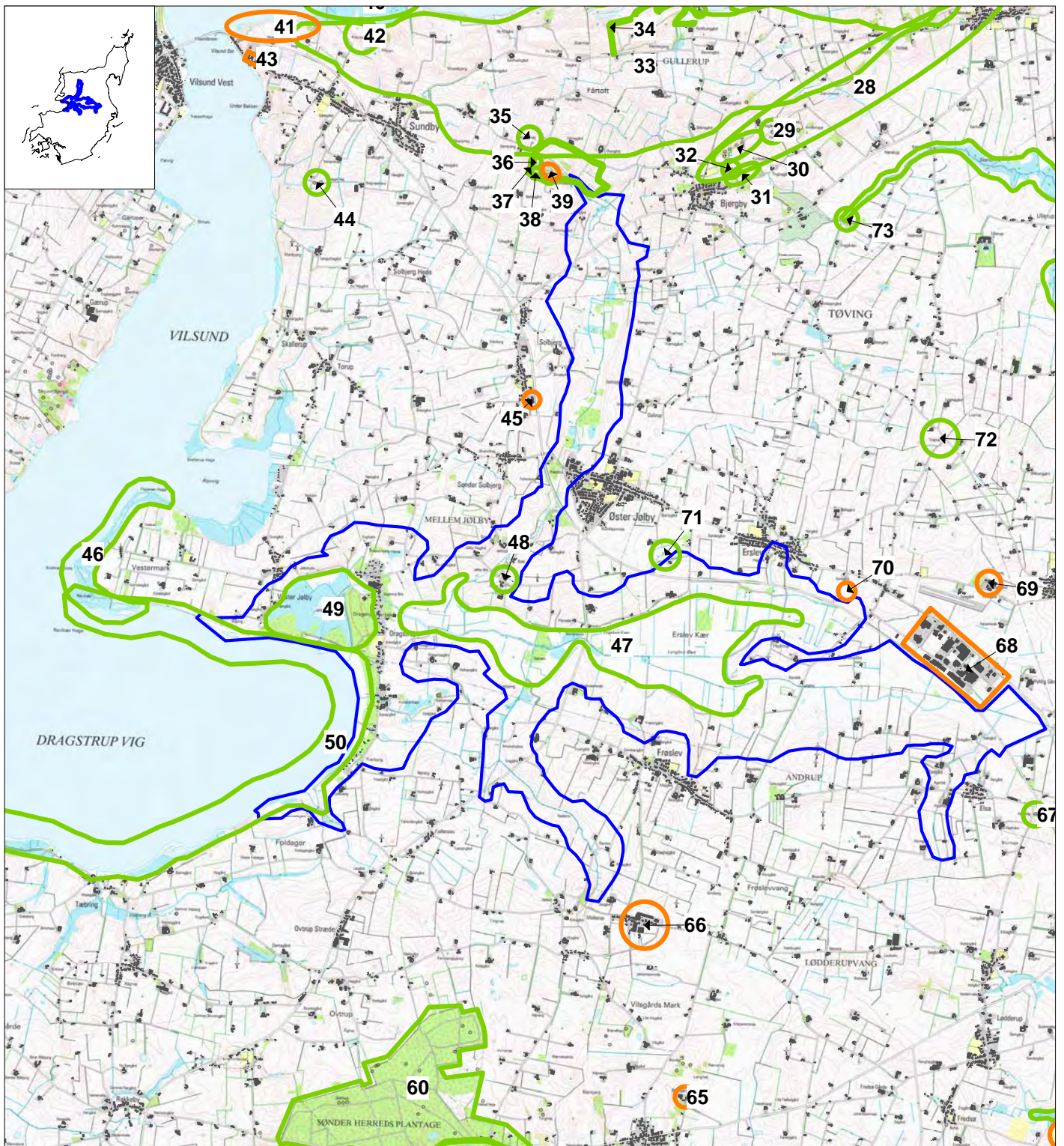
? **Erslev Kalkværk** international udpegning? - for seværdighed?

**Fredninger og fortidsminder:** Omgivelserne omkring Dragstrup og Øster Jølby kirker er delvis beskyttede af en Provst Exner fredning.

Ved Dragstrup ligger et senmiddelalderlig voldsted – Kobbervold. Der findes en gravhøj i området - Storhøj ved Jølbygård.

Erslev Kærs lavtliggende flade er hævet havbund fra stenalderen og derfor er der fundet mange stenalderfund i området – en del af kæret er udpeget kulturarvsareal.





# Landskabskarakterområde 8. Erslev Kær Lokale landskabsbilleder