

12. marts 2008

Projektplan

Erhverv ud til Motorvejen?



- Et Projektsamarbejde mellem
Sønderborg,
Lolland og
Guldborgsund Kommune.

1. PROJEKTETS FORMÅL	3
2. MOTIVERING	3
3. MÅL OG OVERORDNET RAMME	4
4. INDHOLD OG PROCES	6
FASE 1 – ANALYSE OG DESK RESEARCH	6
MÅL	6
INDHOLD OG KONKRETE AKTIVITETER	6
<i>Opsamling af hidtidige erhvervsplanlægningsanalyser og metoder, samt landskabelige- og erhvervsmæssige effekter af motorveje (Desk-research).</i>	6
<i>Overblik over eksisterende erhvervsarealudlæg i Guldborgsund, Lolland og Sønderborg kommuner</i>	6
<i>Erhvervsanalyser i de 3 kommuner</i>	7
<i>Sammenskrivning af analyser og desk-research som grundlag for fastlæggelse af parametre til udvikling af et strategisk erhvervsplanlægnings værktøj.</i>	7
<i>Etablering af opponentergruppe</i>	7
<i>Slutprodukt (2. milepæl, juni 2008)</i>	8
FASE 2 - PLANLÆGNING OG FORMGIVNING	8
MÅL	9
<i>Planlægningskoncept for motorvejsnære erhvervsarealudlæg</i>	9
<i>Screeningsværktøj til placering af virksomheder</i>	9
<i>Opponentgruppe-seminar om plankoncept, screenings og dialogværktøj (3. milepæl)</i>	10
<i>Afprøvning af plankoncept, screenings og dialogværktøj i de tre kommuner</i>	10
<i>Plan09-seminar med indlæg om ABC-DE-konceptet (4. milepæl)</i>	10
<i>Eksempler på formgivning af erhvervsudlæg i de tre kommuner (5. milepæl, juni 2009)</i>	10
<i>Slutprodukt(er)</i>	11
FASE 3 – KRITISK GENNEMGANG, VIDENOPSAMLING OG FORMIDLING	11
MÅL	11
<i>Planlægningskoncept (6. milepæl)</i>	11
<i>Idékatalog med forslag til formgivning af erhvervsområder (6. milepæl)</i>	11
5. FORMIDLING OG MILEPÆLSPLAN	12
MILEPÆLSPLAN	12
FORMIDLING	13
<i>1. milepæl, marts 2008. Godkendelse af projektplan.</i>	13
<i>2. milepæl, juni 2008 – Arbejdsrapport.</i>	13
<i>3. milepæl, september 2008: Projektseminar med opponentergruppen.</i>	13
<i>4. milepæl, januar-februar 2009: Plan09-seminar.</i>	13
<i>5. milepæl, juni 2009 - Arbejdsrapport:</i>	13
<i>6. milepæl, december 2009: Slutprodukter.</i>	14
<i>Planlægningskoncept</i>	14
<i>Idékatalog med forslag til formgivning af erhvervsområder</i>	14
6. ORGANISERING OG ANSVAR	15
<i>Styregruppe:</i>	15
<i>Koordinationsgruppen og de 3 arbejdsgrupper:</i>	15
<i>Projektledelsen</i>	16
<i>De deltagende konsulenter</i>	16

1. Projektets formål

Eksempelprojektet "Erhverv ud til motorvejen?" Skal belyse, hvordan kommunernes øgede kompetence på planområdet kan forvaltes, således at motorvejsnære erhvervsbyggerier kan opføres i høj arkitektonisk kvalitet og med god indpasning i landskabet, samtidigt med at virksomhederne gives mulighed for at profilere sig, under stærkt hensyn til det æstetiske udtryk.

Projektet skal udvikle en lokaliseringsmodel for erhvervsbyggeri, hvor motorvejsnære erhvervsarealer indgår som én blandt flere placeringsmuligheder som kommunerne kan henvise virksomheder til. Denne model skal sikre:

- at det kun er virksomheder med relativt stor afhængighed af vejtransport der placeres ved motorvejene, samt
- at det samlede transportmønster i kommunerne bliver mere bæredygtigt således at mest muligt af den tunge godstransport finder sted på motorveje og hovedlandeveje, og med mindst muligt påvirkning af trafikken i byer og landområder.

2. Motivering

En tur gennem Danmark ad motorvejsnettet er en oplevelse af landets mange facetter. Det er landskabet, bølget som fladt, med marker, hegn, skov og kyst, by, erhverv, broer og vindmøller. Alt i en funktionel og æstetisk sammenhæng der tegner et billede af et velordnet land, hvor man gennem god planlægning sikre et højt æstetisk og miljømæssigt niveau.

I en stadig hårdere interregional konkurrence i Europa er det den gode planlægning en af de unikke værdier, der er med til at styrke Danmarks image omkring æstetisk kvalitet og miljø. Den gode planlægning er derfor ikke kun til glæde for os selv, men repræsenterer en værdi i den internationale konkurrence på erhvervs- og turistområde. Det er derfor vigtigt at vi, i den nye planmæssige kontekst, udvikler de værdier, der er grundlæggende for plankulturen.

Ad indfaldsvejene til København og i Trekantsområdet (Kolding - Fredericia - Vejle i Jylland), ser man de stærke ønsker om logistiske og profileringsmæssige fordele være afgørende for en rivende og meget kritiseret udvikling på de motorvejsnære arealer. Kan man finde bedre måder at indpasse disse ønsker? Og kan nye virksomheder indpasses bedre visuelt og i forhold til landskabet?

Tre kommuner; Sønderborg, Guldborgsund og Lolland, står overfor store udfordringer set i lyset færdiggørelsen af motorvejsnettet i Danmark.

Sønderborg by bliver forbundet til hovedmotorvejsnettet, og aktuelt arbejdes der bl.a. med muligheden for at placere et nyt regionalt sygehus på denne rute.

På Lolland og Falster er den sidste del af motorvejen ad Fugleflugtslinien blevet færdig, og man oplever en stigende trafik, både til den østlige og vestlige del af Europa fra hhv. Gedser og Rødby. I 2011 begynder brobyggeriet fra Rødby til Puttgarden. Det giver mange muligheder for landsdelen og stor investeringslyst i erhvervslivet. Hvordan håndterer man

planlægningen, så man i grænseområderne får et positivt indtryk af landet, og understøtter vækstpotentialerne i regionerne?

I projektet belyses, hvornår der er grundlag for at udlægge erhvervsarealer ved motorvejen. Herunder gennemgås egnetheden af den Hollandske ABC model for erhvervslokalisering.

Der vil blive udarbejdet et konkret oplæg til en tidlig dialog med virksomhederne om placering og udformning.

Gennem eksempler i de tre kommuner vil visuel indpasning og udformning i forhold til motorvej, byer og landskab blive belyst.

Med andre ord tages tre spørgsmål op omkring placering af erhvervsarealer ved motorvejen:

- **Hvorfor ?**
- **Hvornår ?**
- **Hvordan ?**

3. Mål og Overordnet ramme

Målet med projektet er at udvikle en værktøjskasse til vurdering af udlæg af motorvejsnære erhvervsarealer og virksomheders funktionelle og æstetiske indpasning i disse.

Værktøjsskassen skal kunne følgende:

- matche de nye krav, erhvervs- og trafikudviklingen nationalt og globalt stiller til lokalisering og udformning af erhvervsområder.
- koble planlægning, strategiudvikling og markeds kræfter med henblik på at skabe et højt æstetik og funktionalitet niveau. For derigennem at matche den globale efterspørgsel og de lokale rammer.

Projektet tager udgangspunkt i analyser af globale og nationale erhvervsudviklingstendenser og i tendenserne i virksomhedernes krav til lokalisering. Dette måles op mod resultaterne af og principperne bag den hidtidige fysiske planlægning, der på kommuneniveau typisk har indeholdt en begrænset mængde regional og helhedsorienteret strategisk planlægning.

Samtidig vil der ske en efterprøvning af, potentialerne i en ny plankultur og et nyt planberedskab, der integrerer erhvervsudvikling og fysisk planlægning så de gensidigt understøtter hinanden.

Samlet kan det konstateres, at det er et udviklingsprojekt, som afprøver og udvikler en værktøjskasse med en række forskellige virkemidler, som kan anvendes, når der skal planlægges for motorvejsnære arealer, og når kommunerne efterfølgende skal omsætte planlægningen i mødet med virksomhederne.

For udviklingsprojektet er det vigtigste resultat metoderne og erfaringerne med metoderne og ikke de konkrete arealudlæg, der aktuelt indgår i kommuneplanprocessen og myndighedsbehandlingen.

Projektets forløb bliver som følger:

Fase 1: Analyse – januar - juni 2008

Fase 2: Planlægning – august 2008 - marts 2009, Formgivning – januar - juni 2009

Fase 3: Vidensopsamling – august – oktober 2009

Gennem projektet forfølges nedenstående delmål:

1. Udvikling af et strategisk beredskab til modtagelse af virksomheder i de 3 kommuner, således at den strategiske planlægning integreres med den fysiske planlægning.
 - a. Nyt analyseværktøj, som retter sig mod virksomhedsniveau – herunder et stærkere fokus på de parametre, der er af betydning for en virksomheds lokalisering og indpasning i den kommunale erhvervsudvikling, samt de effekter, der knytter sig til en motorvejsnær beliggenhed.
 - b. Udarbejdelse af screenings og dialogværktøj, der for alle parter sikrer en mere optimal placering af fremtidige erhvervsbyggerier. Screeningsværkstøjet skal virke som fundament for dialogen mellem kommune og virksomhed om lokalisering.
2. Eksemplificering, gennem casestudier, bl.a. af hvordan virksomhedsprofilering kan gå hånd i hånd med et æstetisk udtryk, og hvordan specifikke motorvejsnære arealer kan udvikles.
3. Udarbejdelse af indhold, forudsætninger og idé-skitser til et kritisk æstetisk og funktionalitetsfokuseret planlægningskoncept for udlæg af erhvervsarealer ved motorveje.

4. Indhold og Proces

Projektets enkelte aktiviteter er nærmere beskrevet i dette kapitel; og er efterfølgende indarbejdet i en samlet Formidlings- og Milepælsplan

Fase 1 – Analyse og Desk Research

Mål

Formålet med analysefasen er at danne et overblik over de tre kommuners erhvervsliv og planforhold. Herudover skal fasen skabe overblik over erhvervsvirksomhedernes præferencer for specielle lokaliseringsparametre. Fasen strækker sig fra januar 2008 til juni 2008.

Analysen er fundamentet for det videre arbejde, og resultaterne skal hovedsageligt anvendes til første version af et dialogværktøj/screeningsværktøj, som er et af slutprodukterne i det samlede projekt.

Det er udgangspunktet, at der allerede findes mange data i kommunerne. Derfor vil det være et "metode-mål", at der skal indsamles så få nye data som muligt¹.

Samtidig vil en af de centrale udfordringer i denne fase blive at få de mange forskellige erhvervs- og planlægningsdata til at spille sammen, så de tre kommuner får et ensartet og sammenligneligt udgangspunkt.

Indhold og konkrete aktiviteter

Opsamling af hidtidige erhvervsplanlægningsanalyser og metoder, samt landskabelige- og erhvervsmæssige effekter af motorveje (Desk-research).

Her i indgår nærmere vurdering og opsummering af

- Den Hollandske ABC-lokaliseringsmodel og Håndbog om Miljø og Planlægning
- Materiale om effekt af motorveje "Byen, vejen og landskabet Ålborg 2005"
- Smukke veje (en håndbog om vej arkitektur, Vejdirektoratet 2002).
- Smukke veje – fra idé til virkelighed (Vejdirektoratet 2002).
- VVM-redegørelse for motorvejen til Sønderborg.
- Diverse materialer om Femern Bælt.
- Materiale i forbindelse med evaluering af projektet "motorveje i Vendsyssel".

Hertil kommer en generel research på planlægning og analyser af planlægning langs motorveje.

Overblik over eksisterende erhvervsarealudlæg i Guldborgsund, Lolland og Sønderborg kommuner

Opgørelse af ledige og solgte erhvervsarealer – fokus: Arealer langs motorveje. Opgørelsen foretages pr. kalenderår, således at der kan foretages en sammenligning år for år. Det afklares inden igangsætning, hvilken årrække der inddrages.

¹ Her ses bort fra den større analyse som Oxford Research gennemfører i Lolland og Guldborgsund kommuner. Denne selvstændige analyse forventes at levere data ind i nærværende projekt.

Kommunerne gennemgår deres arealudlæg til erhverv og ser nærmere på de nuværende anvendelsesbestemmelser. Der ses på såvel plandata som erhvervsdata. Ud fra dette vurderes styrker og svagheder ved de pågældende erhvervsområder

Perspektivering og operationalisering af erhvervsanalyser i de 3 kommuner

I Lolland og Guldborgsund Kommuner gennemføres der i relation nærværende projekt en omfattende analyse af virksomhedernes lokaliseringspræferencer og områdets styrkepositioner internationalt, nationalt, regionalt og lokalt (SWOT-analyse), som munder ud i en kortsigtet- og mere langsigtet strategi for udvikling og omdannelse af erhvervsområderne i de to kommuner.

I Sønderborg Kommune udarbejdes der i forsommeren 2008 en rapport om styrkepositioner og udviklingsmuligheder bl.a. som opfølgning på den tidligere Monitoranalyse.

Med udgangspunkt i disse analyser udarbejdes i samarbejde med de involverede kommuner en SWOT-analyse, hvor der bl.a. oversigtligt indeholdes vurderinger af arealudlæg langs motorvejene. Dette baseres på kommunernes individuelle vurderinger, og anvendes efterfølgende som hypotese for hvilke parametre, der vil være centrale i screeningen og dialogen med virksomheder om deres fremtidige placering. Som et element i screeningen indgår vurdering af påvirkninger inden for lokalplanområdet og inden for kommunen – lidt tilsvarende de socio-økonomiske overvejelser, der ligger i en miljøscreening i forbindelse med udarbejdelse af en lokalplan.

I udviklingsscenerier estimeres endvidere konsekvenserne af udlæg mht. sammensætning af brancher og indflydelse på virksomhedsmix (netværk, samarbejder, teknologi osv.). Specielt fokus sættes på behovet for trafikal tilgængelighed.

Opsamling af analyser og desk-research som grundlag for fastlæggelse af parametre til udvikling af et strategisk erhvervsplanlægnings værktøj.

Resultaterne fra de nævnte analyser sammenfattes i én rapport, hvor der sættes fokus på udviklingstendensers betydning, herunder fordele og ulemper ved placering af virksomheder ved motorvejen i forhold til miljø, trafik og erhvervsudvikling.

Der ses i den forbindelse nærmere på, på hvordan screening og dialogværktøj vil kunne understøtte dialogen om lokalisering mellem kommuner og virksomheder. Både screening og dialogværktøj søges rettet mod den enkelte virksomhed.

Etablering af opponentergruppe

Til sidst i fase 1 "Analyse og Desk-research", etableres en opponentergruppe, som kan bidrage til at kvalificere diskussionen. Opponentgruppen sammensættes med repræsentanter fra bl.a. Vejdirektoratet og By- og landskabsstyrelsen samt trafikforskere, efter aftale med Plan09.

Opponentgruppen inddrages via 2 seminarer for at vurdere tilstrækkeligheden af nuværende analyseværktøjer/datasæt og give inspiration til udvikling af nye analyseværktøjer, metoder til involvering (ændring af gældende plankultur) mv. (Endvidere forslås det at invitere opponentergruppen til det Plan09-seminar i starten af 2009, hvor det er planlagt at projektet skal fremlægges).

Først gang opponentgruppen inddrages er først i starten af fase 2.

Slutprodukt (2. milepæl, juni 2008)

En samlet arbejdsrapport der beskriver følgende:

- Erhvervs- og planforhold i de tre kommuner.
- Opsamling af metode og viden vedr. Erhvervsplanlægning, herunder ABC-metoden, effekter af motorveje m.v.
- Erhvervsmæssige styrkepositioner og virksomhedernes lokaliseringspræferencer, samt scenarier for erhvervsudviklingen i de 3 kommuner.
- Anbefalinger til screening og dialogværktøj, herunder særligt hvilke data/oplysninger den skal baseres på².

Arbejdsrapporten som afslutter første fase indeholder viden, som skal tages med i den detaljerede projektplanlægning af fase 2. Det er en viden, som naturligvis ikke kendes endnu, hvorfor beskrivelsen af afsnittet om afprøvningen af screeningsværktøjet udfoldes, når resultaterne af undersøgelser og analyser i fase 1 er kendt.

Skitsen til analyse og screeningsværktøjet anvendes altså som grundlag for en detaljeret beskrivelse og planlægning af, hvordan den skal afprøves i projektets anden fase.

Der afholdes møde med Plan09 sekretariatet, kommuner og konsulenter, hvor konsulentydelse i fase 2 specificeres nærmere.

Fase 2 - Planlægning og formgivning

² Herunder også informationer om klynger, netværk, samarbejder, teknologi mv.

Mål

I denne fase udvikles og afprøves et plankoncept, der bygger på ABC-modellen fra Holland, endvidere integreres de erhvervsstrategiske perspektiver i plankonceptet.

ABC-modellen skal oversættes til en dansk kontekst der tager udgangspunkt i både "best practice" (ex. Miljø- og Planhåndbogen fra Miljøministeriet), og erhvervsmæssige strategier og virkemidler herunder transport/logistik, klyngeudvikling, indpasning i landskabet og synlighed.

Plankonceptet afprøves på konkrete arealer og efterfølgende vil der blive udvalgt specifikke arealer langs motorvejsstrækningerne til formgivnings og skitse eksempler.

Endvidere bliver landskabskarakter-metoden tages i anvendelse i denne fase.

Formålet med planlægnings- og formgivningsfaserne er at:

- Udvikle og afprøve en ny planlægnings/lokaliseringsmodel (ABC-DE), og i forlængelse heraf, at
- Udvikle et screenings og dialogværktøjet, samt at
- Teste og fremstille konkrete eksempelskitser på lokalisering- og formgivning (best practise). Arbejdet med eksempelskitser har to niveauer:
 - Det egentlige formgivningsarbejde omkring arkitekturen (kvaliteten af det enkelte byggeri) og de landskabsmæssige aspekter for hele området
 - Processerne bag udformningen af selve erhvervsområdet, hvordan tager man hul på erhvervsområdet og dernæst processen bag selve byggeriet og udviklingen af god arkitektur og kvalitet i forbindelse med det enkelte byggeri i erhvervsområdet ved motorvejen.

Fasen strækker sig tidsmæssigt fra august 2008 til september 2009 og består af følgende:

Planlægningskoncept for motorvejsnære erhvervsarealudlæg

På basis af arbejdet i fase 1, med erhvervsplanlægnings analyser og metoder, og landskabelige- og erhvervsmæssige effekter af motorveje, udvikles et planlægningskoncept for arealudlæg til erhverv, hvor udlæg langs motorvejen ses i samspil med kommunens øvrige erhvervsudlæg, m.v..

Screeningsværktøj til placering af virksomheder

Ovenstående plankoncept udformes i sammenhæng med et screeningsværktøj, som bl.a. skal give et overblik over fordele/ulempen ved at placere den pågældende virksomhed i et arealudlæg ved motorvejen.

Screeningsværktøjet anvendes i forbindelse med kommunens umiddelbare bedømmelse af, om virksomheden passer ind i det pågældende arealudlæg langs motorvejen.

Som parametre i dette screeningsværktøj indgår (ikke rangordnet) fx

- miljøklasser
- bygningsudformning (højde, volumen)

Erhverv ud til Motorvejen – Projektplan – Plan09-projekt 2. runde.

- transportbehov og logistik faciliteter
- efterspørgsel på arbejdskraft – krav til kompetencer og match med den lokale arbejdskraft
- størrelse af arbejdsstyrke og opland for arbejdsstyrke
- profilering og æstetik
- genevirkninger - konsekvenser for andre virksomheder
- konsekvenser for andre virksomheder (leverandørkæder)
- Klyngeudvikling

Opponentgruppe-seminar om plankoncept, screenings og dialogværktøj (3. milepæl)

Opponentgruppen inddrages i arbejdet med udvikling af plankonceptet og screening og dialogværktøjet via et seminar med deltagelse af chefer og medarbejder fra de 3 deltagende kommuner.

Afprøvning af plankoncept, screenings og dialogværktøj i de tre kommuner

Der arbejdes herefter konkret med, hvorledes planlægningskonceptet kan anvendes ved arealudlæg til erhverv langs motorveje, i kommuneplanerne.

I forlængelse af afprøvningen af det tilpassede planlægningskoncept (ABC-DE), gennemføres cases i hver af de tre kommuner. Casene skal bl.a. sættes fokus på anvendeligheden af dialogværktøjet og screening. Ikke alene betragtet fra kommunernes side, men også set fra virksomhedsside. Såfremt der ikke kan findes konkrete nye cases, kan værktøjet afprøves på eksisterende virksomheder.

Plan09-seminar med indlæg om ABC-DE-konceptet (4. milepæl)

Afslutningen af afprøvningen markeres ved det ønskede oplæg på Plan09-seminar om udvikling og afprøvning af ABC-DE-plankoncept, med tilhørende dialog- og screeningsværktøj.

Eksempler på formgivning af erhvervsudlæg i de tre kommuner (5. milepæl, juni 2009)

På baggrund af afprøvningen af plankonceptet, udarbejdes en række eksempler på formgivning, hvor lokalisering, placering, arkitektur og miljøforhold, finder et højt æstetisk og funktionelt niveau.

Der vil blive fokuseret på en god landskabelig indpasning, virksomhedernes profileringsbehov og en høj arkitektonisk kvalitet. Endvidere skal plan- og formgivningsprocesserne evalueres og beskrives.

Som en del af dette arbejde indhentes der endvidere inspiration udefra bl.a. om fastholdelse af formgivningsprincipper i grundsalgsbetingelserne.

Slutprodukt(er)

En arbejdsrapport med følgende indhold:

- *Forslag* til screenings- og dialogværktøj.
- *Forslag* til En ABC(DE) model tilpasset danske forhold og afprøvet på de tre kommuner
- Skitse-eksempler på best practice for placering og formgivning.

Fase 3 – Kritisk gennemgang, videnopsamling og formidling

Mål

Formålet med denne fase er, en kritisk gennemgang, videreudvikling og opsamling af udbyttet af de to forudgående faser. Videnopsamlingen skal både se på, hvordan den interne proces har forløbet, men også "kigge ud ad" og opsamle og videreformidle de centrale pointer, som andre kommuner og virksomheder kan drage nytte af.

Hovedaktiviteten i denne fase vil være et seminar, med deltagelse af opponentgruppen, Plan09 og en række kvalificerede medspillere (bl.a. kommuner). På seminaret vil slutprodukterne for fase 2 blive fremlagt til kritisk gennemgang og perspektivering med henblik på udarbejdelse af følgende publikationer.

Planlægningskoncept (6. milepæl)

Overskuelig opsamling og præsentation af planlægningskonceptet for udlæg af motorvejsnære erhvervsarealer, herunder erhvervsarealudlægsmodellen med inspiration fra ABC-modellen, screeningsværktøjet og dialogværktøjet.

Idékatalog med forslag til formgivning af erhvervsområder (6. milepæl)

Der udarbejdes – fx ud fra de gode og dårlige eksempler indsamlet i de 3 kommuner – et idékatalog med skitser og forslag til, hvorledes erhvervsområder langs motorveje kan formgives, således at de opfylder virksomhedernes behov for profilering, skiltning, belysning, landskabshensyn/indpasning, trafikforhold/indsigtslinier mv.

5. Formidling og milepælsplan

Milepælsplan

Skematisk set projektet have følgende forløb:

	2008				2009			
	1.kv	2.kv	3.kv	4.kv	1.kv	2.kv	3.kv	4.kv
Fase 1 - Analyse og Desk Research								
Godkendelse af projektplan	1.*							
Opsamling af hidtidige erhvervsplanlægnings analyser og metoder, samt landskabelige- og erhvervsmæssige effekter af motorveje (Desk-research).								
Overblik over eksisterende erhvervsarealudlæg i Guldborgsund, Lolland og Sønderborg kommuner								
Sammenskrivning af analyser og desk-research som grundlag for fastlæggelse af parametre til udvikling af et strategisk erhvervsplanlægnings værktøj.		2.*						
Etablering af opponentgruppe								
Fase 2 - Planlægning og Formgivning								
Planlægningskoncept for motorvejsnære erhvervsarealudlæg								
Screeningsværktøj til placering af virksomheder								
Seminar om plankoncept, screenings og dialogværktøj			3*					
Afprøvning af plankoncept, screenings og dialogværktøj i de 3 kommuner								
plan 09 Seminar: Placering af erhvervsarealer ved motorvejen?					4*			
Eksempler på formgivning af erhvervsudlæg i de tre kommuner						5*		
Fase 3 Vidensopsamling og formidling								
Afsluttende seminaer/Åbent møde med projektdeltagerne.								
Afsluttende rapport: Eksempler på strategi- og planmetode, udformning, samt dialogværktøj. Herunder også møde med Opponentgruppen.								6*

*: Milepæle

Formidling

1. milepæl, marts 2008. Godkendelse af projektplan.

Godkendelse af budget. Godkendelse af organisering mellem de tre kommuner og i de tre kommuner. Kontraktaftaler med konsulentfirmaer. Præsentation af projektet på Plan 09's hjemmeside og på kommunernes hjemmeside.

2. milepæl, juni 2008 – Arbejdsrapport.

Den første arbejdsrapport for projektet skal have følgende indhold:
Oversigt over eksisterende Erhvervs- og planforhold i kommunerne.

Opsamling af metode og viden vedr. erhvervsplanlægning og lokalisering teorier (ABC-DE). Dialog om teorier og erhvervslokalisering med Silkeborg kommune efter deres studietur i marts.

Konklusioner fra erhvervsanalysen i Guldborgsund og Lolland kommune udført af Oxford research samt fra opsamling på Sønderborgs kommunes erhvervsanalyser.
Erhvervsmæssige styrkepositioner og virksomhedernes lokalisering præferencer, samt scenarier for erhvervsudviklingen i de 3 kommuner.

Anbefalinger til screening og dialogværkstøj.

Rapporten præsenteres på hjemmesiden, og der udarbejdes pressemeddelelse.

3. milepæl, september 2008: Projektseminar med opponentergruppen.

Møde med opponentergruppe om forslag til ABC-DE-koncept, herunder dialog omkring planlægningsprincipper i forbindelse med udlæg af erhvervsarealer langs de danske motorveje, ved byer o.s.v.

Opsamling fra seminariet lægges på hjemmesiderne, og der udsendes pressemeddelelse.

4. milepæl, januar-februar 2009: Plan09-seminar.

Fremlæggelse af ABC-DE-konceptet og erfaringer fra afprøvningen i de 3 kommuner. I tilknytning hertil fremlægges grundtanker og foreløbige erfaringer med screenings- og dialogværktøjet.

5. milepæl, juni 2009 - Arbejdsrapport:

Her opsamles alle resultaterne af fase 2 i form af:

- *Forslag* til screenings- og dialogværktøj
- *Forslag* til En ABC(DE) model tilpasset danske forhold og afprøvet på de tre kommuner.
- Skitse-eksempler på best practice for placering og formgivning.

Rapporten præsenteres på hjemmesiden, og der udarbejdes pressemeddelelse.

6. milepæl, december 2009: Slutprodukter.

Resultaterne af den eksterne evaluering (opponentgruppen m.fl.) samles op og der udgives følgende to slutprodukter:

Planlægningskoncept

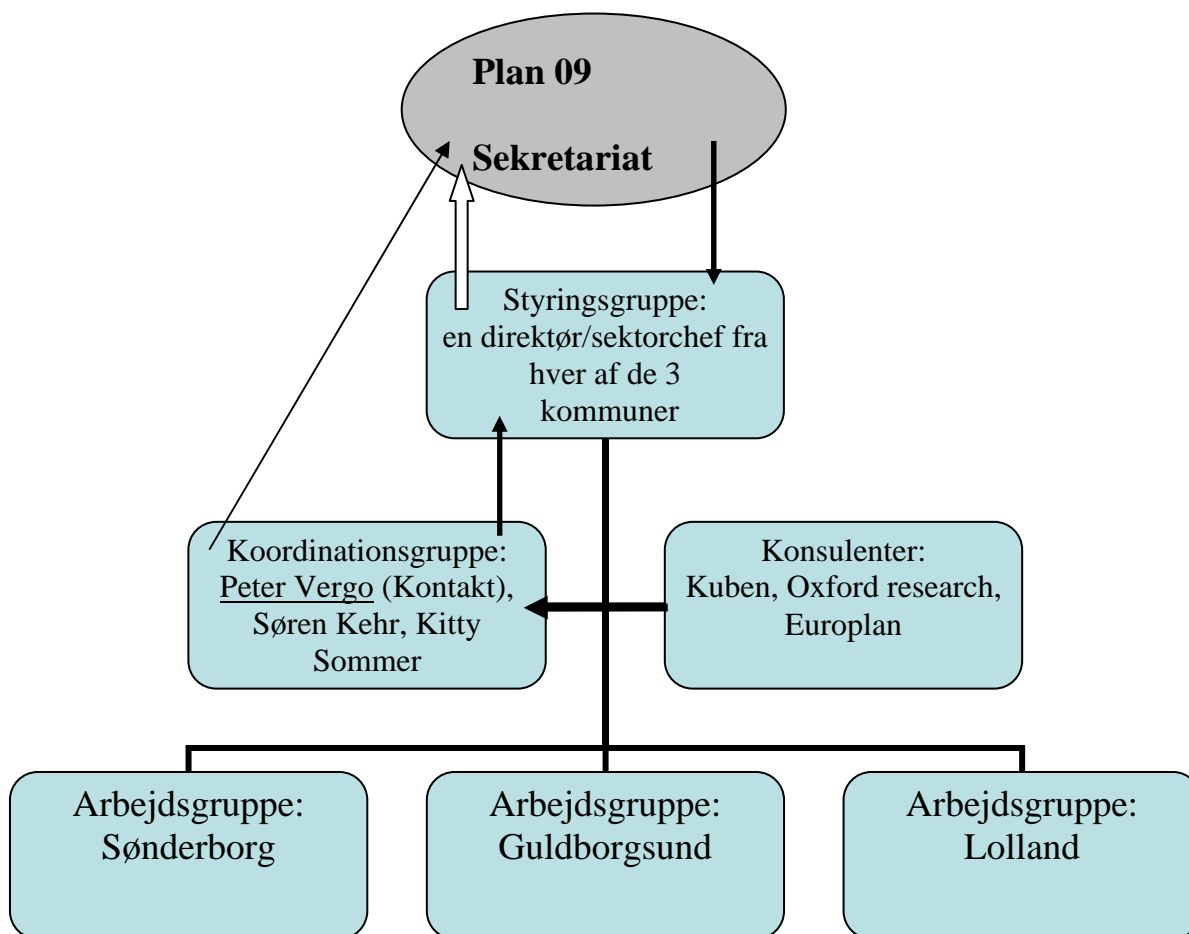
Overskuelig opsamling og præsentation af planlægningskonceptet for udlæg af motorvejsnære erhvervsarealer – ABC-DE-konceptet og det tilhørende screenings- og dialogværktøjet.

Idékatalog med forslag til formgivning af erhvervsområder

Gode og dårlige eksempler indsamlet i de 3 kommuner – et idékatalog med skitser og forslag til, hvorledes erhvervsområder langs motorveje kan formgives.

De to slutprodukter præsenteres på hjemmesiden, og der udarbejdes pressemeddelelse. Desuden optrykkes de to slutprodukter.

6. Organisering og Ansvar



Styregruppe:

Ole Jakobsen, Direktør for Økonomi og Planlægning i Guldborgsund Kommune. Vivian Krøll, Planchef i Sønderborg Kommune. Lars Erik Larsen Fungerende sectorchef for Erhverv og Udvikling i fra Lolland Kommune.

Gruppen håndterer alvorlige problemer i projektet, og mødes efter behov.

Koordinationsgruppen og de 3 arbejdsgrupper:

Koordinationsgruppen består af Planchef Peter Vergo – kontaktperson til Plan 09 sekretariatet (Guldborgsund Kommune), Planlægger Søren Kehr (Sønderborg Kommune), Kommuneplan 09 projektleder Kitty Sommer (Lolland Kommune).

De 3 kontaktpersoner primære ansvar er projektets fremdrift i egen organisation/arbejdsgruppen i egen organisation. Til sikring af dette etableres der arbejdsgrupper i de 3 kommuner. Grupperne arbejder med udvikling og efterprøvning af projektets planlægningsmetoder og mødes 2 gange i forløbet til erfaringsudveksling.

Projektledelsen

Projektledelsen af det samlede Plan09-projekt varetages af Koordinationsgruppen i samarbejde med en konsulent fra KUBEN. Hvor konsulenten fra KUBEN har følgende ansvar:

- *Opponentgruppe*: Samling af gruppen, mødeindkaldelse og mødeforberedelse..
- Kontakt og koordinering mellem de involverede konsulentfirmer.
- *Projektledelsen*: Mødeforberedelse og referater i samarbejde med koordinationsgruppen.
- *Styregruppen*: Mødeforberedelse og referater i samarbejde med koordinationsgruppen.

De deltagende konsulenter

KUBEN-Management/KUBEN-Byfornyelse

Projektstyring – Jens Holck Christensen,

ABC-DE-model/Planmetoder m.v. – Michael Sloth

KUBEN leverer Projektstyring og koordinering, Opsamling og vurdering af eksisterende lokaliseringsteorier og erfaringer omkring landskabsindpasning, Udvikling og evaluering planlægningsredskaber, og er tovholder ved slutrapportering.

Oxford Reseach, Chefanalytiker Simon Schou, cand. scient. soc. i Geografi og erhvervsøkonomi omsætter resultaterne fra erhvervsanalyserne til brugbare input i forbindelse med planlægningsprojektet, og medvirker ved slutevaluering.

Europlan, Hans Tyge Pedersen, Arkitekt maa (Projektansvarlig) og Dorte Winkler Nilsson, By- og Landskabsplanlægger leverer eksempel på udformning af erhvervsområde, herunder visuelle vurdering og input til arkitektur koncept, og medvirker ved slutevaluering.