



## **Kommissorium for kommuneplan 2009-2020.**

### **1. Baggrund**

Det påhviler alle kommuner at have en vedtaget kommuneplan, der skal omfatte en periode på 12 år. Kommuneplanen skal dække hele kommunens område, og kommuneplanen skal tages op til revision mindst hvert fjerde år efter særlige regler i planloven.

Kommuneplanen er den sammenfattende plan som fastlægger overordnede mål, retningslinier og rammer for udviklingen i kommunen på baggrund af en samlet vurdering og afvejning af interesserne i arealanvendelsen.

### **2. Formål**

Projektets formål er at sikre udarbejdelsen af en ny samlet kommuneplan for Silkeborg Kommune, som dels opfylder planlovens krav til kommuneplaner jf. Bilag 1, dels udmønter de beslutninger som bliver truffet i planstrategien. Sidstnævnte er som forslag udsendt i offentlig høring.

### **3. Beskrivelse af opgaven**

Opgaven består af følgende faser:

#### A. Udarbejdelsesfase

Forslaget til kommuneplan udarbejdes af Teknik- og Miljøafdelingen med bistand fra andre afdelinger, herunder Ejendomme og Intern Service, Forsyningsafdelingen, Fællesstaben, Børne- og Familieafdelingen, Kultur- og Fritidsafdelingen, Skoleafdelingen samt Ældreafdelingen.

Udarbejdelsesfasen kan opdeles i følgende underfaser:

1. Tilrettelæggelse af processen gennem udarbejdelse af projektbeskrivelse og kommissorier for delprojektgrupperne.
2. Opstart af organisation samt bemanding af projektgruppen og delprojektgrupperne mv.
3. Afklarings- og skrivefase
4. Redigerings- og evalueringsfase

I takt med udarbejdelsen gennemføres miljøvurdering af planforslaget.

I udarbejdelsesfasen sker politisk orientering og drøftelse på følgende niveauer:

- Løbende drøftelser i Plan- og Miljøudvalget

**Teknik- og Miljøafdelingen**

Plan og Byg

Søvej 1-3

8600 Silkeborg

Sagsbehandler: Henrik H. K. Jensen

Direkte tlf.: 8970 1451

E-mail: henrik.h.k.jensen@silkeborg.dk

Fax nr.: 8970 1468

EAN-nr.: 5798005639039

Sagsnr.:

Dato: 23-11-2007 13:17



- Halvårlig orientering til Økonomiudvalget med deltagelse af alle fagudvalgsformænd, forår og efterår 2008 samt
- Grundig politisk behandling/temadrøftelse i Byrådet november 2008.

Forslaget behandles politisk i fagudvalgene, efterfulgt af behandling i Plan- og Miljøudvalget, Økonomiudvalget og Byrådet. Det besluttet samtidigt hvorledes den offentlige debat skal tilrettelægges og gennemføres.

#### B. Offentlig fremlæggelse/debat

Det vedtagne forslag tilrettes og sendes i offentlig høring med 8-ugers frist for at komme med indsigelser, bemærkninger og ændringsforslag.

#### C. Behandling af indkomne bemærkninger og forslag

Indkomne forslag og bemærkninger samles og sendes til politisk behandling med henblik på eventuel indarbejdelse i den endelige plan. Byrådet kan foretage ændringer i forhold til forslaget, både foranlediget af konkrete indsigelser og af egen drift.

Den endelige plan tilrettes herefter i Teknik- og Miljøafdelingen i samarbejde med de afdelinger, der berøres af eventuelle ændringer i planen.

I tilfælde af større ændringer, der berører andre end de eventuelle forslagsstillere, skal forslaget til fornyet høring blandt dem, der berøres. Byrådet fastsætter selv en passende høringsfrist (2-4 uger). Hvis ændringerne er så omfattende, at der er tale om et helt nyt forslag, skal hele forslaget på ny fremlægges i offentlig høring i 8 uger, jf. pkt. B ovenfor.

#### D. Endelig vedtagelse og ikrafttræden.

Den endelige plan behandles politisk i Plan- og Miljøudvalget, Økonomiudvalget og Byrådet. De øvrige fagudvalg inddrages i det omfang de berøres af eventuelle ændringer i forhold til det oprindelige planforslag. Efter vedtagelsen fremsendes den vedtagne plan til en række myndigheder og andre interessenter efter udsendelsesliste og til indsigere.



## 4. Politisk organisering

Byrådet har det overordnede ansvar for kommuneplanen. De skal godkende den endelige kommuneplan på baggrund af indsigelser og bemærkninger fra borgerne, og det er også Byrådet, som udsender et forslag til kommuneplan. Forud skal Byrådet have en grundig drøftelse af kommuneplanen i november 2008.(1-2 dages temamøde).

Forud for igangsætning af processen fik Byrådet en tematisk orientering den 10. sept. 2007.

Økonomiudvalget får ifølge oplægget lejlighed til to grundige temadrøftelser om kommuneplanen i 2008 suppleret med alle formænd for fagudvalgene.

I det daglige arbejde skal styregruppen, kommuneplangruppen og projektgrupperne konsultere Plan- og Miljøudvalget, når der er behov for politiske meldinger om indhold og retning for en geografisk eller tematisk plan, eller når der skal ske en foreløbig afvejning mellem forskellige og måske modsatrettede interesser. Det forventes, at der det næste 1½ år vil foregå en løbende dialog mellem deltagerne i kommuneplan-projektet og PMU.

### Borgerinddragelse.

Mange lokalråd, borgergrupper, investorer og projektmagere henvender sig løbende i det håb, at Plan- og Miljøudvalget allerede er klar med en plan for de enkelte byer, bydele eller lokalsamfund, eller at PMU i denne tidlige fase har et åbent sind og se positivt på de lokale forslag, måske forslag som foreløbig ikke har vundet gehør.

Det foreslås, at alle den slags henvendelser tilbydes et undersøgende og opklarende møde med 1-2 byplanlæggere. Der vil blive taget referat og evt. skitser, tegninger og lign. forslag vedlægges, således at det kan indgå i kommuneplanarbejdet.

Derefter vil der i efteråret 2008 åbnes muligheder for, at lokalråd, borgergrupper, investorer og projektmagere kan få møder med Plan- og Miljøudvalget, når der er ved at tegne sig mere klare billeder af kommuneplanens indhold. Møderne kan være med ét eller flere medlemmer af udvalget, i enkelte tilfælde hele udvalget.

## 5. Administrativ organisering

Opgaven organiseres via 4 niveauer:

### Direktionen.

Direktionen har det overordnede administrative ansvar.



## **Styregruppen**

Styregruppen refererer til Direktionen, som kvartalsvis skal have en grundig orientering om projektets fremdrift, Derudover orienteres direktør Hanne Ahrens ved ugentlige møder med teknik- og miljøchefen om ændringer, afvigelser og indhold i projekt kommuneplan.

Styregruppen er ansvarlig for at:

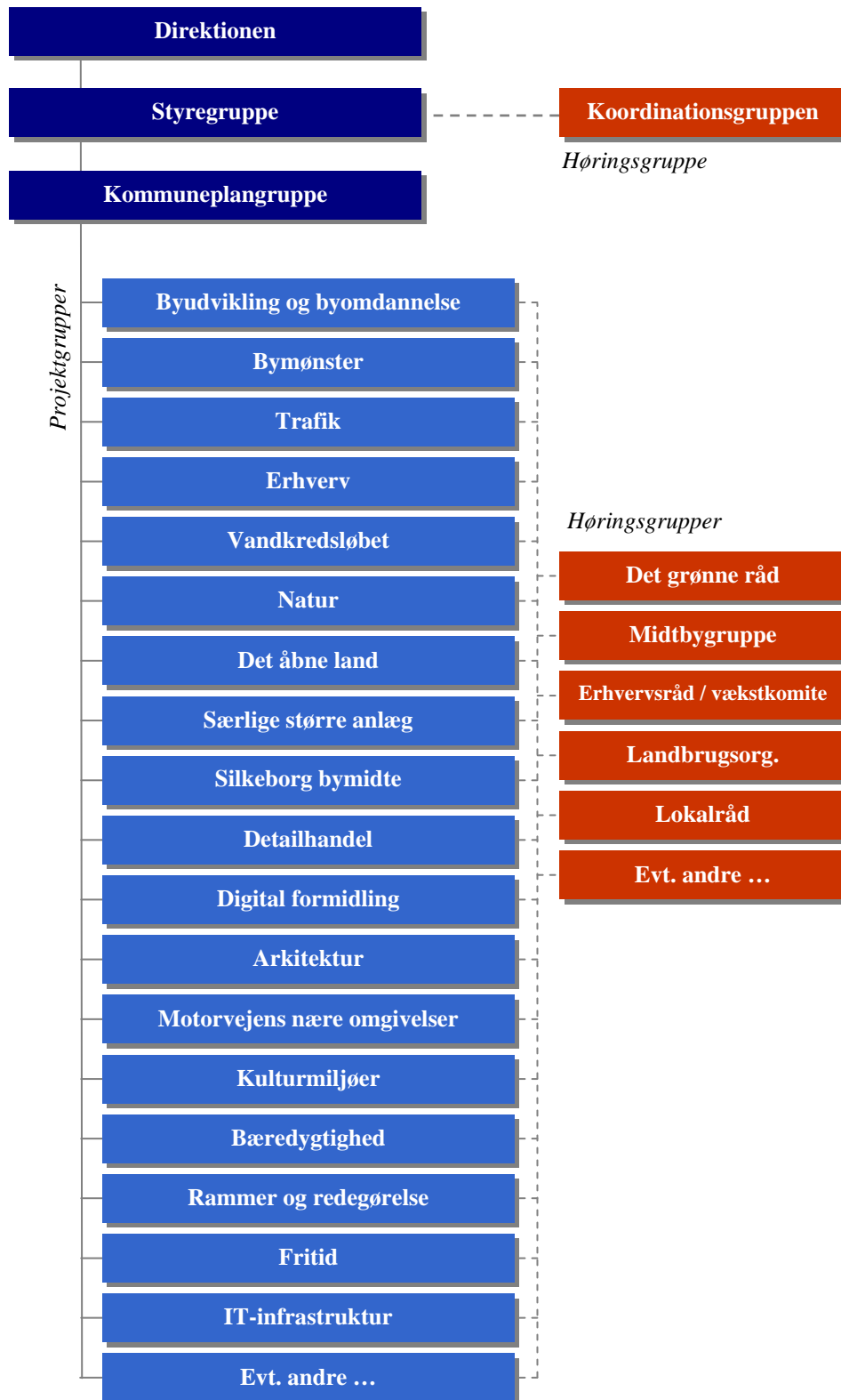
- følge op på fremdriften i projektet
- træffe de overordnede beslutninger i projektet
- disponere de nødvendige ressourcer til projektgruppens arbejde samt
- sikre koordinering til andre funktioner og projekter.

Styregruppen sammensættes af:

Ledergruppen i Teknik- og Miljøafdelingen, en repræsentant fra Forsyningsafdelingen og en repræsentant fra Ejendomme og Intern Service samt projektkoordinatoren.

## **Projektejerskabet**

Teknisk chef Søren Peter Sørensen og sektionsleder for Plan og Byg Svend Jakobsen er i fællesskab projektansvarlige og har herigennem ansvaret for projektets organisering, bemanning, forankring, hovedforløb samt opfølgning. Herudover har de projektansvarlige ansvaret for udvikling af projektdeltagernes kompetencer samt uddelegering af egnede ledelsesopgaver til projektdeltagerne.



Figur 1: Organisationsdiagram



### **Kommuneplangruppen**

Kommuneplangruppen skal forestå følgende opgaver:

- Styring af planlægningsprocessen
- Fastlægge kommissorier for projektets delprojektgrupper
- Løbende **koordinering** af delprojektgruppernes arbejde
- Samle projektgruppernes indlæg til en samlet kommuneplan

Kommuneplangruppen sammensættes af følgende: Teknik- og miljøchef, sektionslederen for Plan og Byg, projektkoordinatoren, en medarbejder fra Strategi og Udvikling samt delprojektlederne, jf. nedenfor.

Teknik- og miljø chef, sektionslederen for Plan og Byg samt projektkoordinatoren udgør projektets daglige ledelse.

Kommuneplangruppen refererer til styregruppen.

### **Projektkoordinator**

Henrik H. K. Jensen er projektkoordinator og er herigennem ansvarlig for at forvalte projektets overordnede målsætning, koordineringen af delprojektgruppernes arbejde, planlægning af kommunikation samt udvikling af samarbejde mellem delprojektgrupperne, kommuneplangruppen og styregruppen.

Projektkoordinatoren refererer til styregruppen.

### **Delprojektgrupper**

Til udarbejdelse af konkrete opgaver nedsættes en række delprojektgrupper. Delprojektgrupperne fungerer som leverandører til projektet. Hver delprojektgruppe skal være selvstyrende med eget kommissorium som godkendes af styregruppen.

Der udpeges en delprojektleder for hver projektgruppe. Delprojektlederen indgår i og refererer til kommuneplangruppen.

Følgende delprojektgrupper nedsættes:

- Byudvikling- og byomdannelse
- Bymønster
- Trafik
- Erhverv
- Vandkredsløbet
- Natur
- Det åbne land
- Særlige større anlæg
- VVM, tekniske anlæg mv.
- Silkeborg bymidte
- Detailhandel
- Digital formidling



- Arkitektur
- Motorvejen og dens nære omgivelser
- Kulturmiljøer
- Bæredygtighed
- Rammer og redegørelse
- Fritid
- IT-infrastruktur (?)

Der kan herudover nedsættes andre delprojektgrupper såfremt dette viser sig nødvendigt. Der kunne således fastsættes nye temaer for kommuneplanen i planstrategien.

### **Høringsgrupper**

Med henblik på en tværfaglig **intern** koordinering af projektet i den kommunale organisation anvendes den eksisterende koordinationsgruppe (til byggemodning som høringsgruppe for projektets styregruppe.

Herudover kan der i tilknytning til delprojekterne etableres særlige eksterne høringsgrupper. Et eksempel herpå kunne være i forbindelse med delprojektet om bymidten, hvor der f.eks. kan inddrages repræsentanter for handelsstanden, beboerne, brugerne osv. i en samlet høringsgruppe. Et andet eksempel kan være et umiddelbart berørt lokalråd eller lignende. Det bemærkes, at disse høringsgrupper etableres og inddrages ud fra projektgruppernes behov.

Etablering af høringsgrupper skal godkendes af styregruppen, og vil med fordel kunne fremgå af kommissorierne for de enkelte delprojektgrupper.

Eksempler på deltagere i følgegrupperne fremgår af figur 1.

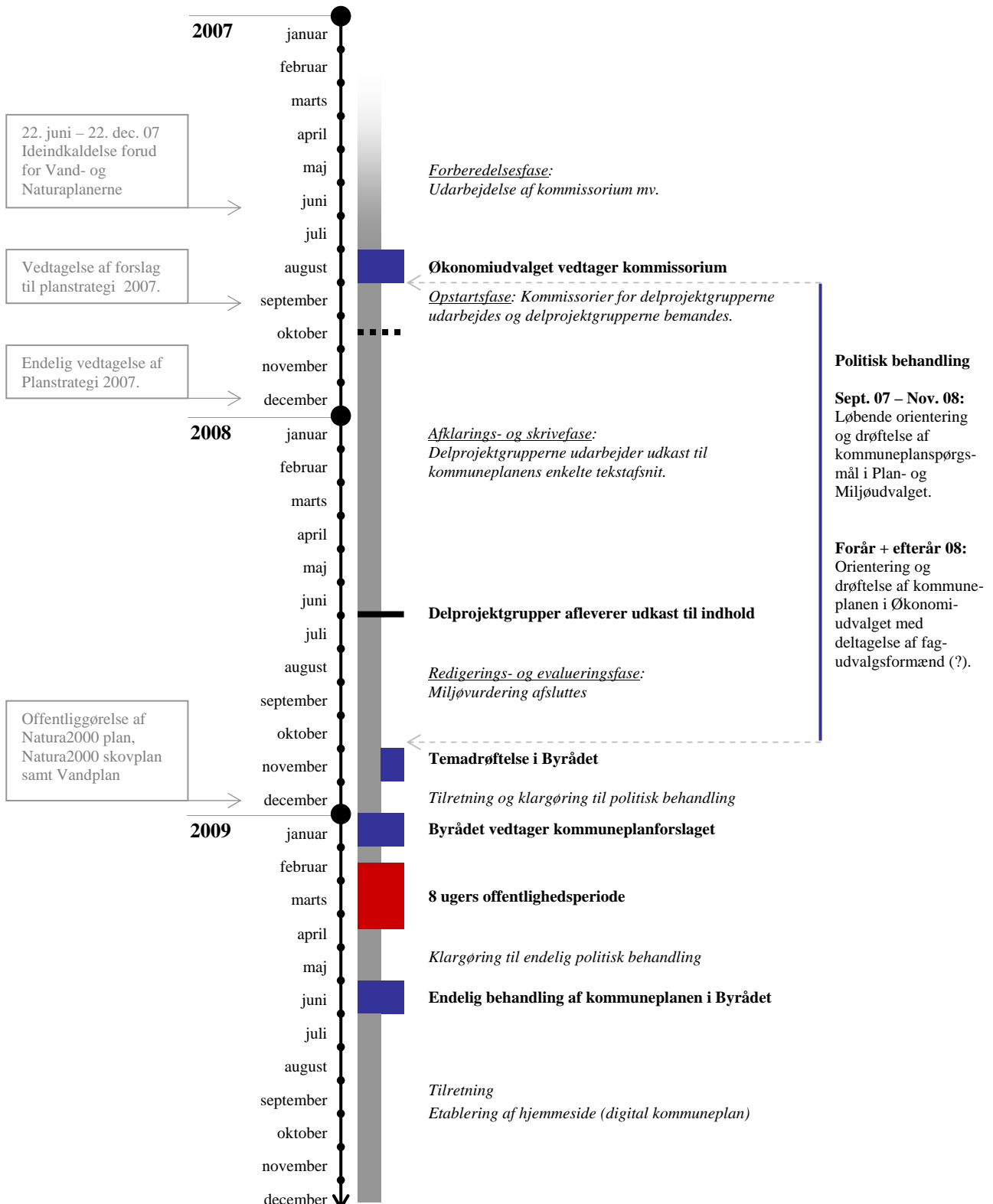
## **5. Økonomi**

Til køb af digital kommuneplan samt forskellige typer af konsulentydelse afsættes følgende:

2008:	500.000 kr.
2009:	500.000 kr.
I alt:	1.000.000 kr.



## 6. Tidsplan







Milepæle

September 2007	Økonomiudvalgets vedtagelse af kommissorium.
Oktober 2007	Alle arbejdsgrupper er igangsat.
Juni 2008	Alle arbejdsgrupper har leveret første udkast til kommuneplangruppen.
November 2008	Temadrøftelse i Byrådet om kommuneplanens indhold
Januar 2009	Forslag til kommuneplan vedtages
Juni 2009	Endelig vedtagelse af kommuneplan



## **BILAG 1) Redegørelse for kommuneplanens indhold**

Kommuneplanen skal indeholde de overordnede mål for udviklingen og arealanvendelsen i kommunen, den såkaldte hovedstruktur, samt retningslinier for arealanvendelsen og endelig rammer for lokalplanernes indhold for de enkelte dele af kommunen.

Kommuneplanens hovedstruktur skal angive de overordnede mål for udviklingen og arealanvendelsen i kommunen.

Kommuneplanen skal herudover indeholde retningslinier for arealanvendelsen om:

- Beliggenhed af arealer til byzoner og sommerhusområder, forskellige byformål, detailhandelsstruktur, trafik anlæg, tekniske anlæg, virksomheder med særlige beliggenhedskrav, VVM-pligtige anlæg, arealer til fritidsformål, skovrejsningsområder, lavbundsarealer,
- varetagelsen af de jordbrugsmæssige interesser, naturbeskyttelsesinteresser og kulturhistoriske bevaringsværdier,
- sikring af landskabelige bevaringsværdier, geologiske bevaringsværdier og at støjbelastede arealer ikke udlægges til støjfølsom anvendelse,
- anvendelsen af vandløb, søer og kystvande samt kystnærhedszonen.

Endelig skal kommuneplanens rammer regulere lokalplanlægningen i kommunens enkelte dele med hensyn til:

1. Fordeling af bebyggelsen efter art og anvendelsesformål
2. Bebyggelsesforhold, herunder rammer for bevaring af bebyggelser og bymiljøer
3. Byfornyelsen i eksisterende bysamfund
4. Byomdannelsesområder
5. Forsyning med offentlig og privat service
6. Områder til butikformål
7. Institutioner og tekniske anlæg, herunder varmforsyningsforhold
8. Områder til fritidsformål
9. Trafikbetjeningen
10. Overførsel af arealer til byzone eller sommerhusområder
11. Rækkefølgen for bebyggelse og ændret anvendelse

Herudover kan kommuneplanen indeholde retningslinier for andre forhold af betydning for arealanvendelsen og bebyggelsen i kommunen, herunder beliggenheden af arealer til landbrugets driftsbygninger mv. inden for særligt værdifulde landbrugsområder.

Kommuneplanen skal ledsages af en redegørelse for planens forudsætninger. Redegørelsen skal blandt andet angive den forudsatte rækkefølge for planens gennemførelse, samt hvordan planen forholder sig til andre planer.



Som nævnt ovenfor skal kommuneplanen indeholde retningslinier for VVM-pligtige anlæg. Ifølge planloven kan enkeltanlæg, der må antages at påvirke miljøet væsentligt, ikke påbegyndes, før der er tilvejebragt retningslinjer i kommuneplanen om beliggenheden og udformningen af anlægget med en tilhørende redegørelse (VVM-pligt). Inden der udarbejdes en sådan redegørelse for anlæggets forventede væsentlige virkninger på miljøet, skal Byrådet indkalde ideer og forslag. Hvis et ønsket anlæg i øvrigt er i overensstemmelse med retningslinjerne i kommuneplanen, skal Byrådet udarbejde et forslag til kommuneplantillæg og fremme sagen mest muligt.

Kommuneplaner er som udgangspunkt obligatorisk omfattet af kravet om gennemførelse af miljøvurdering, jf. miljøvurderingsloven.