

PROJEKTPLAN!
PLAN09 EKSEMPELPROJEKT FOR ROSKILDE -
BYFORTÆTNING OG KOLLEKTIV TRAFIK



ROSKILDE
KOMMUNE

kommuneplan2009

BAGGRUND OG FORMÅL

Fremtidens byudvikling i Roskilde skal i høj grad ske i form af fortætning af den allerede eksisterende by. Dette vil fremme en bæredygtig byudvikling, hvor der kan lægges større vægt på kollektiv transport. Samtidig bevares en grøn ring af bynær natur omkring Roskilde.

Roskilde by er i dag præget af trafikalmæthed i myldretiden samt parkeringsarealer der optager meget plads i bymidten. Disse problemer og presset på arealerne vil blive endnu større, når byen fortættes. Det er derfor nødvendigt at se på sammenhænge mellem byfortætning, kollektiv trafik, parkering og privat bilisme for at skabe en bæredygtig byudvikling og et godt bymiljø.

Dette eksempelprojekt tager blandt andet udgangspunkt i Roskildes Kommunes planstrategi fra 2005 for bymidten "Den Dynamiske Bymidte" og kommunens nye Planstrategi "Udvikling med omtanke" fra 2007, hvor byfortætning fremhæves som et af de udviklingstræk, der skal tegne byen frem over.

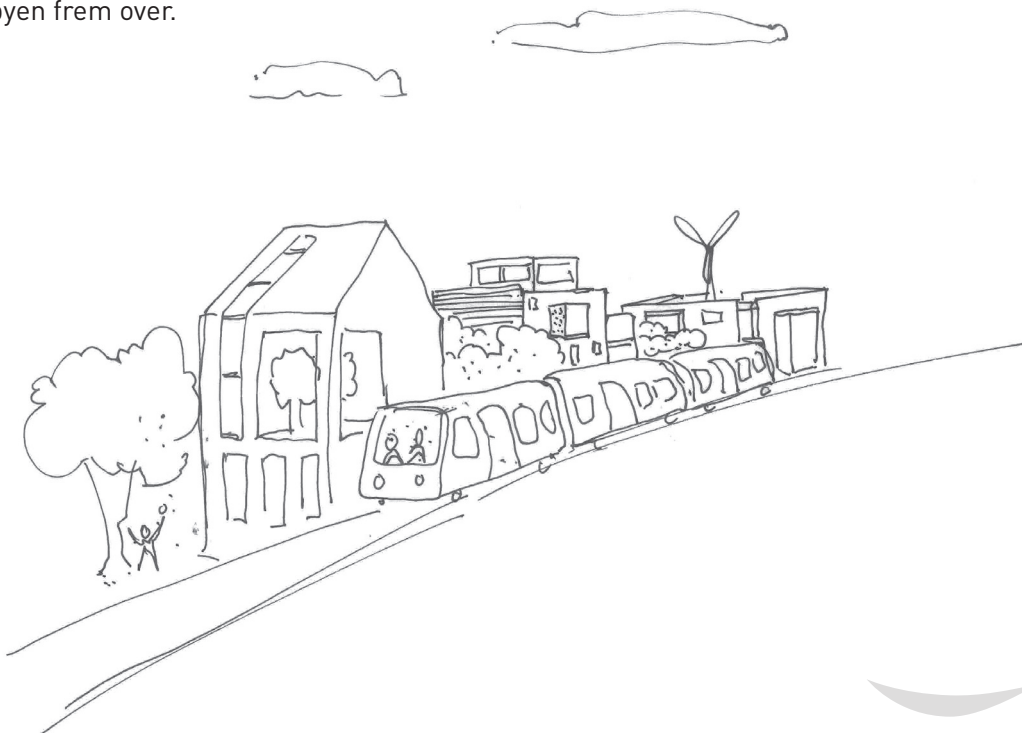
Projektet skal analysere, hvor og hvordan fortætning kan foregå i Roskilde, når byplanlægningen ses i sammenhæng med udbygningen af den kollektive trafik. Formålet er at udarbejde en fortætningsstrategi for både bymidten og udvalgte byudviklings- og omdannelsesområder. Fortætningsstrategien skal indarbejdes i den nye kommuneplans hovedstruktur og rammebestemmelser, som principper for fortætning og løsningsforslag til hvordan kommunen opnår de overordnede mål om at blive en mere dynamisk og bæredygtig by.

PROJEKTMÅL

Der skal laves en model for, hvordan den kollektive trafik kan styrkes og hvordan byen kan bygges tættere i områder strategisk udvalgt i forhold til den kollektive transports linjeføring. I første omgang analyseres spor til den kollektive transport på de vigtigste indfaldsveje til byen, således at der etableres en nord-sydgående linje og en øst-vestgående linje. De to linjer bør krydse hinanden et centralt sted i bymidten. I første omgang skal sporene bruges af højklasede busser, men på sigt kan tracéerne omdannes til en letbane.

Det er vigtigt at sikre en høj befolkningstæthed omkring den kollektive trafik, derfor skal byfortætning ske langs det nye trafiksystem og langs jernbanen i det stationsnære område mellem det gamle skoleslagteri og Røde Port, samt på andre stationsnære arealer i bymidten.

Et nyt trafiksystem skal ud over at understøtte byfortætning i Roskilde by koble Trekroner og Musicon bedre sammen med bymidten.



AKTIVITETS - OG FORMIDLINGSPLAN

Fase 1 - Deskresearch

Projektet indledes med en erfaringsopsamling bestående af tilgængelige erfaringer og viden om byfortætning/ byplanlægning og sammenhængen med kollektiv trafik i byer der størrelsesmæssigt svarer til Roskilde. Desk-researchen suppleres af 3-4 ekspertinterviews med planlæggere og forskere med praktiske erfaringer og teoretisk viden på området. Resultaterne præsenteres i et kort notat, som lægges på Plan09s hjemmeside. COWI er konsulent på denne aktivitet.

Fase 2 - Analyse af den kollektive trafik, opstilling af principskitse for fremtidig trafikafvikling

Med foreliggende data fra Movia analyseres den nuværende kollektive trafik i Roskilde i forhold til linjeføring, passagerantal, udgifter, indtægter, tilskud, alt sammen opdelt pr. linje. Desuden illustreres i GIS antallet af på- og afstigere på stoppesteder i bymidten.

Herudover udbygges en lille passagertilvækst-model (som COWI har udarbejdet i forbindelse med det kollektive trafikplanarbejde i 2007 for Movia samt Københavns og Frederiksværk Kommuner) med tre parametre:

- * øget frekvens

- * mindskede køretider

- * flere beboere/arbejdspladser

Der foretages ligeledes en vurdering af udgiftsbesparelser ved mindskede køretider.

Cowi udarbejder et notat om den nuværende kollektive trafik

og ovenstående muligheder for at skabe flere passagerer og en optimering af midler.

Screening af tracéer

Sammenhængen mellem byfortætnings- og byudviklingsmuligheder og muligheder for at skabe attraktive traceer nord-sydgående og øst-vestgående gennem Roskilde vurderes i en arbejdsgruppe bestående af kommunale byplanlæggere, trafikplanlæggere, COWI og Movia.

For at vurdere dette ud fra den kollektive trafiks synspunkter, analyseres gode mulige omstigningspunkter - her tænkes blandt andet på tog, bus og etablering af Parker & Rejs-faciliteter, tæthed til nuværende boliger/arbejdspladser o.lign., vurdering af de linjer, der kan få gavn af traceerne samt vurdering af mulighederne for at skabe prioritering af bustrafikken på bekostning af biltrafikken. Her vil indgå trafiktal samt alm. kendskab fra kommunens trafikplanlæggere til de enkelte traceers trafik.

Effekter for den kollektive trafik

Ud fra analyserne og valg af en nord-sydgående og et øst-vestgående tracé gennem Roskilde skitseres følgende:

- * busnettet gennem traceerne

- og supplerende kørsel for at opnå højfrekvente traceer

- * vurdering af fremkommelighedsprojekter i form af busbaner, bus/cykel-gader, signalprioritering o.lign.

Der laves et overordnet økonomiske skøn. Ligeledes laves der et skøn over tidsbesparelser. Herudfra kan følgende effekter vurderes:

- * serviceniveau

- * passagereffekt (efter byfortætning)

- * driftsøkonomi på linjerne via traceerne

- * vurdering af effekt på CO2 ud fra forudsætninger om overførsel af bilister.

Afslutningsvis skitseres der i denne fase en fremtidig vision med betjening af letbaner. Analyserne i fase 2 gennemføres af COWI i samarbejde med Movia, som leverer data for de enkelte buslinjer og af- og påstigningstal i bymidten, samt med Roskilde Kommunes Trafikafsnit, som vurderer de trafikale konsekvenser af fremkommelighedsforslagene og bidrager med alm. kendskab til forholdene i kommunen.

COWI laver en kortfattet version, der kan formidles ud til et bredere publikum via Plan09 samt en samlet redegørelse til Roskilde kommune. Den korte version lægger vægt på metoder og gode principper for projektet. Den samlede redegørelse skrives ikke færdig, før de grove rummelighedsberegninger i fase 3 ligger klar, da rummelighedsberegninger i fase 3 kan påvirke analyserne i fase 2 gennem en ændret passageeffekt.

Fase 3 - Byarkitektonisk analyse - fortætningsmuligheder

En kombineret byrums- og byarkitektonisk analyse skal sondere mulighederne for fortætning omkring det i fase 2 foreslåede trafiksystem, som er bundet op på et nord-sydgående og et øst-vestgående tracé gennem byen. Analyserne i fase 3 kan få betydning for de foreslåede tracéer i fase 2, hvis det viser sig at de ikke giver den optimale sammenhæng mellem fortætning og en effektiv kollektiv transport. Det er således vigtigt at fase 2 og 3 overlapper hinanden, da de gensidigt påvirker hinanden

Funktionel og byarkitektonisk vurdering

En arbejdsgruppe bestående af kommunale byplanlæggere og COWI indkredser en række potentielle fortætningsområder i relation til tracéerne, og i hvert af disse områder gives en overordnet vurdering af:

- * de byarkitektoniske kvaliteter
- * de funktionelle og arkitektoniske muligheder for tættere og/eller højere byggeri
- * den forventede rummelighed i form af antal nye kvadratmeter og/eller antal nye beboere og arbejdspladser, som området kan rumme
- * de forventede effekter på brugen og oplevelsen af byen
- * mulighederne for at skabe friarealer og multifunktionelle byrum i sammenhæng med den øgede fortætning.

Vurderingen baseres på kort,

luftfotos, eksisterende planlægning og andet foreliggende materiale, lokalkendskab hos de kommunale medarbejdere samt besigtigelser på stederne.

Der laves grove rummelighedsberegninger på de enkelte områder, baseret på skøn over fremtidigt bebygget areal, mulige bygningshøjder og fremtidig anvendelse af det nye etageareal.

Kommunens arkitekter, laver skitseforslag til et eller flere af de mulige fortætningsområder.

Tidshorisonter og økonomi

Der skal udarbejdes en rækkefølge for udbygningen af de forskellige områder, der skal vise, hvordan projektet kan gennemføres.

På baggrund heraf laves en grov beregning over den forventede økonomi i form af beregnede værdistigninger i områderne og de mulige ressourcer, der i den forbindelse kan tænkes overført som bidrag til anlægsomkostningerne for de nye kollektive trafik anlæg.

Disse beregninger vil bl.a. tage udgangspunkt i erfaringer fra andre udviklingsprojekter (Carlsberg, St. Rørbæk), hvor COWI har gennemført tilsvarende beregninger.

Skitserne indgår i et katalog med gode principper for byfortætning i Roskilde, som COWI og kommunen udarbejder i samarbejde. Kataloget fremlægges på et byrådsseminar i efteråret 2008 og via Plan09's hjemmeside.

Fase 4 - Interessentinddragelse

Interessentinddragelsen skal foregå løbende i projektet.

Interessentinddragelsen skal foregå løbende i projektet og består af følgende elementer:

* løbende offentliggørelse af forslag og de bagvedliggende analyser på kommunens og Plan09's hjemmeside - gerne suppleret med luftfotos, videoklip og evt. visualiseringer. Mulighed for at give kommentarer og konkrete forslag på kommunens hjemmeside, gerne med mulighed for at tegne eventuelle forslag direkte ind på kort/fotos

* afholdelse af en workshop for særlige interessenter og andre interesserede med oplæg og gruppearbejde omkring særlige delemler/særlige områder i byen. Efterfølgende skitserer kommunens arkitekter på udvalgte fortætningsmuligheder med udgangspunkt i workshopens diskussioner. Der følges op med en præsentation og kritik af arkitekternes skitser. COWI bidrager med tilrettelæggelsen af arrangementet

* det skal undersøges om, der kan laves en dag hvor de foreslåede tracéer afprøves af busser, som kører med høj frekvens. Forsøget kan evt. planlægges i sammenhæng med et større arrangement i byen

* et arrangement skal rettes særligt mod de unge. Det kan være gymnasieelever i bymidten. Arrangementet skal som udgangspunkt aktivere de unge i nogle kreative processer omkring byens udvikling.

COWI bistår i en idé- og planlægningsfase, mens kommunen står for det praktiske arrangement, i samarbejde med den udvalgte institution. Arrangementet skal foregå i sammenhæng med den byarkitektoniske analyse.

Fase 5 - opsamling og anbefalinger

COWI står for den samlede afrapportering af projektets resultater, mens kommunen står for indarbejdelsen af den samlede fortætningsstrategi i den igangværende kommuneplanlægning.

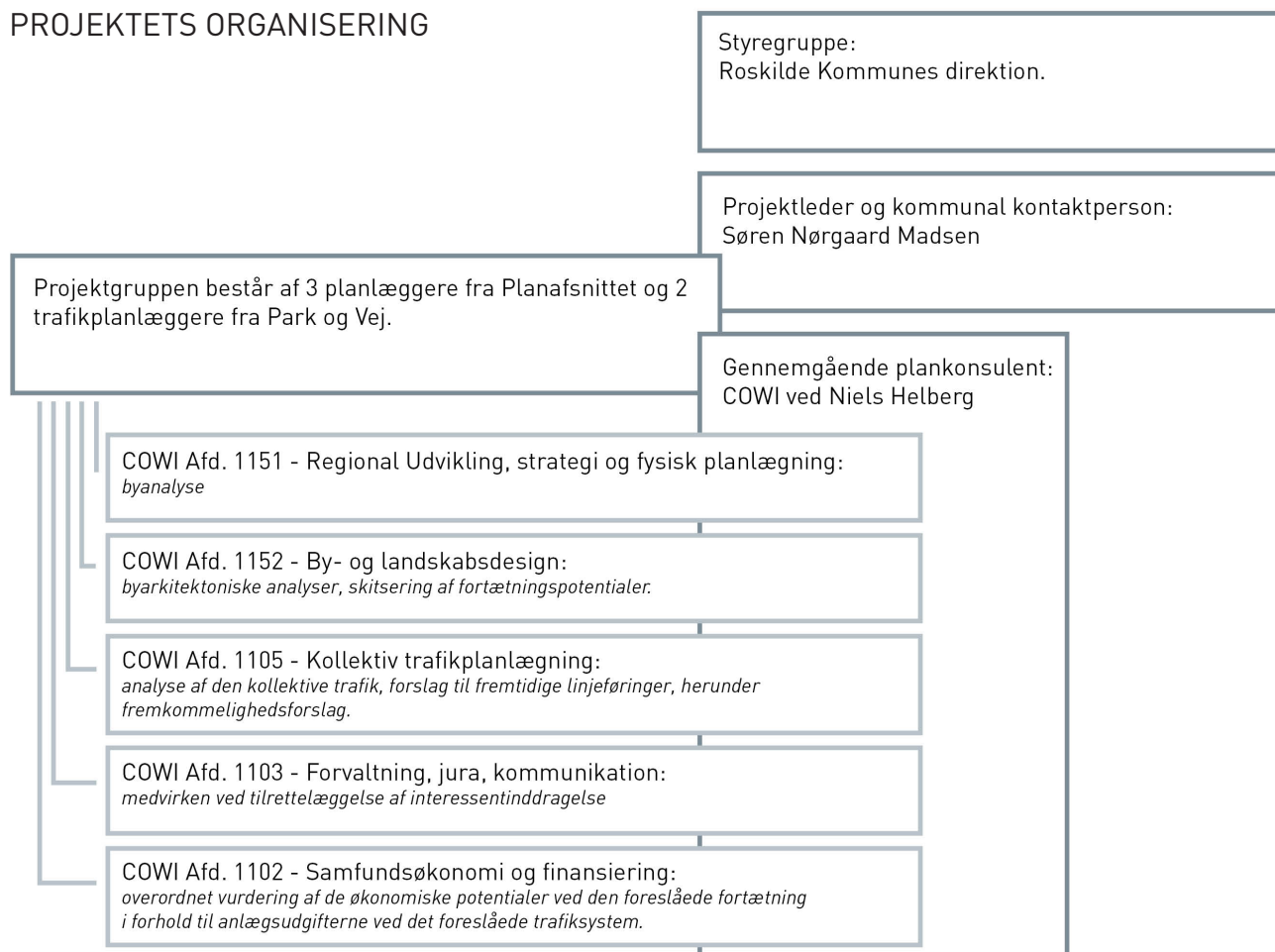
Afrapporteringen vil bestå i en rapport med en kortfattet version, som det forudsættes at kommunen selv sætter op på grundlag af tekstbidrag fra COWI.

Kommunen udarbejder en evalueringsrapport til Plan09.

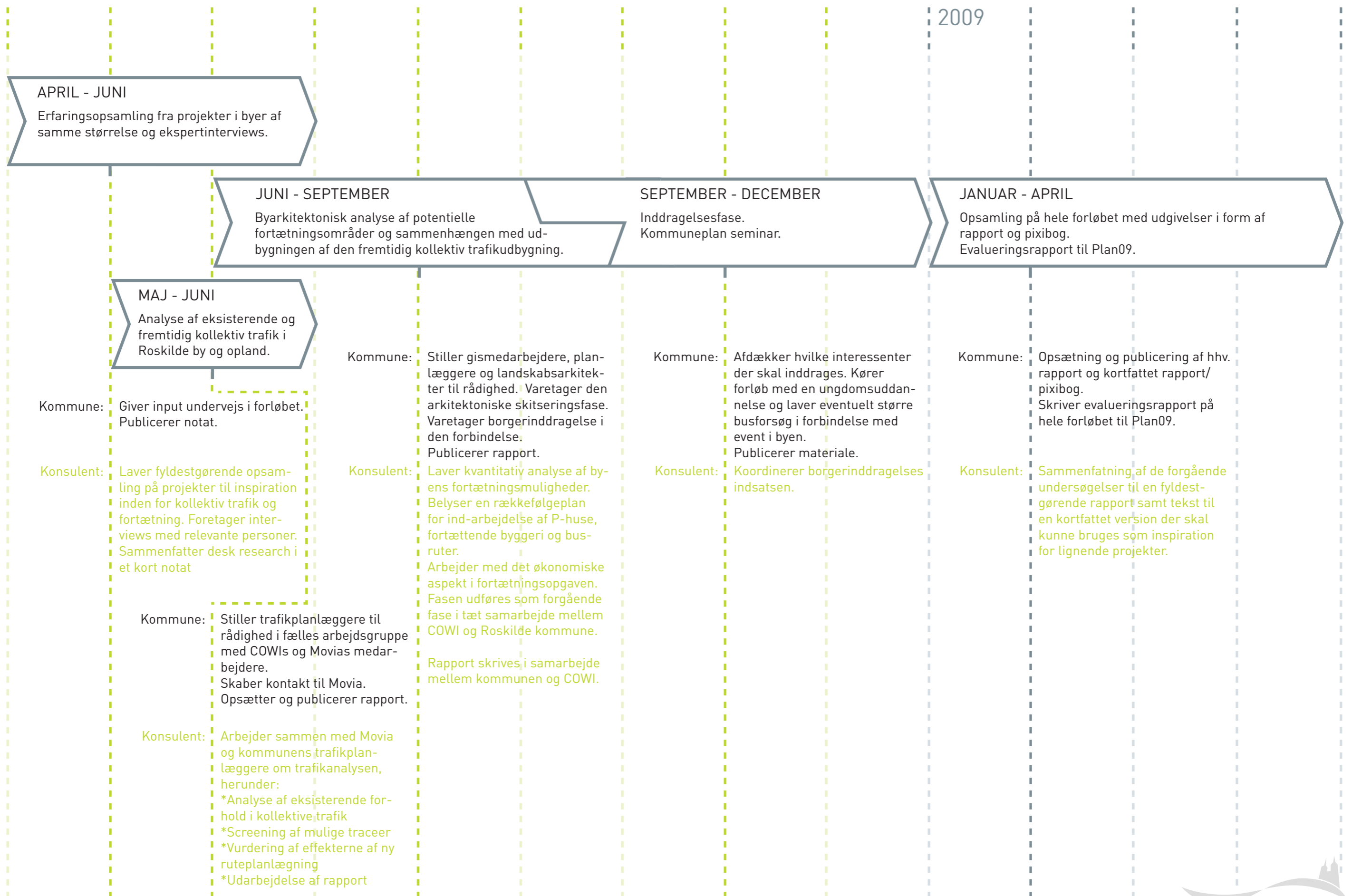
SAMMENHÆNG MED ANDRE PROJEKTER I FORVALTNINGEN

Plan09 projektet om byfortætning og kollektiv trafik hænger tæt sammen med andre af Roskilde kommunes planer. Blandt andet er der en tæt sammenhæng med de forskellige trafikpolitikker og planer, betalingsparkerings strategien, helhedsplanen for Stændertorvet, udviklingen af Musicon, Råstof/festival planen og en udvidelse af Roskilde Sygehus.

PROJEKTETS ORGANISERING



OVERORDNET TIDS- OG ARBEJDSPLAN



Hele forløbet bliver web-publiceret i et site på Roskilde kommunes hjemmeside. Sitet oprettes i juni og kan følges af alle interesserede. Her publiceres notater, tegninger og refleksioner. Alle har mulighed for at kommentere udviklingen i et debatforum.