



Nyborg Kommune

# Kommuneplanstrategi

Baggrundsmateriale til den offentlige debat  
maj - august 2007





*Udarbejdet af COGITA  
for Nyborg Kommune, maj 2007*



---

## INDHOLD

<i>Indledning.....</i>	<i>4</i>
<i>Nyborg Kommunes befolkning.....</i>	<i>6</i>
<i>TEMA: By og land.....</i>	<i>8</i>
<i>TEMA: Erhverv, beskæftigelse og turisme.....</i>	<i>12</i>
<i>TEMA: Kultur.....</i>	<i>18</i>
<i>Et fælles udgangspunkt.....</i>	<i>21</i>



## INDLEDNING

*Blikket skal rettes mod fremtiden, og der skal fokus på de lokale styrker og potentialer. Vi skal sammen opstille positive fremtidsbilleder og positivt formulerede målsætninger og initiativer.*

Nyborg Kommune står overfor en lang række spændende udfordringer. Udover at skulle integrere nye opgaver i kommunens forvaltning, skal også tre kommuner integreres til én ny kommune, og nye visioner og mål skal opstilles.

**Som det er formuleret i den politiske aftale for 2007: „Kommunesammenlægningen mellem Nyborg, Ullerlev og Ørbæk giver en chance for fornyelse og omstilling samt mulighed for at skabe rammerne om en ny og endnu mere attraktiv kommune“.**

De grundlæggende spørgsmål for den nye kommune er:

**Hvem er vi?**

**Hvad vil vi?**

**Hvordan gør vi?**

Det er væsentligt, at der kigges fremad og opstilles positive fremtidsbilleder (visioner) for den nye kommune. Ved at opstille positivt formulerede udsagn og initiativer kan der skabes motivation, ejerskab og engagement. Der tages derfor først og fremmest udgangspunkt i de positive aspekter, dvs. i lokale styrker og potentialer samt positive erfaringer på området - det der virker, og det vi gerne vil have mere af i fremtiden.

## KOMMUNEPLANSTRATEGI

En af de store opgaver, som den nye Nyborg Kommune står overfor, er udarbejdelsen af en ny fælles planstrategi. Planloven foreskriver, at kommuneplanstrategien skal offentliggøres inden udgangen af første halvdel af den kommunale valgperiode, dvs. inden udgangen af 2007. Der er altså tale om en lovbunden opgave, der giver mulighed for at komme godt fra start i den nye kommune og få skabt en fælles identitet og ejerskab.

En solid planstrategi med en stærk forankring hos borgere og erhvervsliv giver byrådet et godt udgangspunkt for sammen med borgere, interesseorganisationer og erhvervsliv at påvirke udviklingen i den ønskede retning.

Planstrategien skal være en strategi for kommuneplanlægningen og den fysiske planlægning. Gennem planstrategien kan byrådet sende et klart signal til omverdenen om, at man kender sine styrker og svagheder, at man ved, hvad man vil og ved, hvordan man vil opnå sine mål - sammen med relevante aktører i den nye kommune.

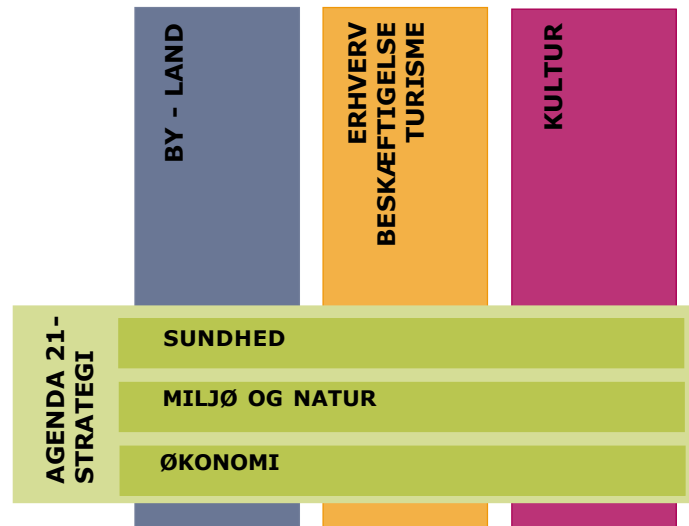
### Temaer og værdier

Planstrategien skal tegne et billede af den fremtidige udvikling i Nyborg Kommune. Strategien tager derfor naturligt afsæt i de styrker og potentialer, Nyborg Kommune har. På den baggrund vil byrådet foreslå, at planstrategien sætter fokus på følgende tre overordnede temaer:

- By og land
- Erhverv, beskæftigelse og turisme
- Kultur



Disse temaer vurderes at indeholde nogle af de vigtige udfordringer og problematikker, der i fremtiden er i spil i den nye kommune.



Visualisering af tilgangen til planstrategien og baggrundsmaterialet.

## Agenda 21

For at sikre en bedre sammenhæng mellem planstrategien og Agenda 21-strategien, så strategierne peger i samme retning, bliver Agenda 21-strategien og planstrategien integrerede i samme dokument. Det er der en lang række gode grunde til. En samlet strategi vil dels sikre helhed og bedre koordination på tværs af forvaltninger og sektorer, dels sikre en afbalanceret og integreret hensyntagen til de sundhedsmæssige, miljømæssige, sociale, kulturelle og økonomiske værdier.

## BAGGRUNDSMATERIALE

Nærværende baggrundsmateriale er en sammenfatning af et omfattende materiale fra og om de tre sammenlægningskommuner - og herunder\*PULS-FYN-rapporten.

Formålet med baggrundsmaterialet er inden for de tre foreslåede temaer at give en overordnet oversigt i forhold til status samt pege på væsentlige udfordringer og potentialer. Det betyder også, at materialet ikke er udtømmende eller har som mål at give en dybdegående analyse af problemstillinger eller beskrivelse af status på områderne i de tre kommuner.

\* PULS-FYN: Rapport udarbejdet i 2003 for Fyns Amt. Sætter fokus på **P**otentialer, **U**dfordringer og **L**okale **S**tyrker på Fyn. Udarbejdet i forbindelse med Regionplan 2005.

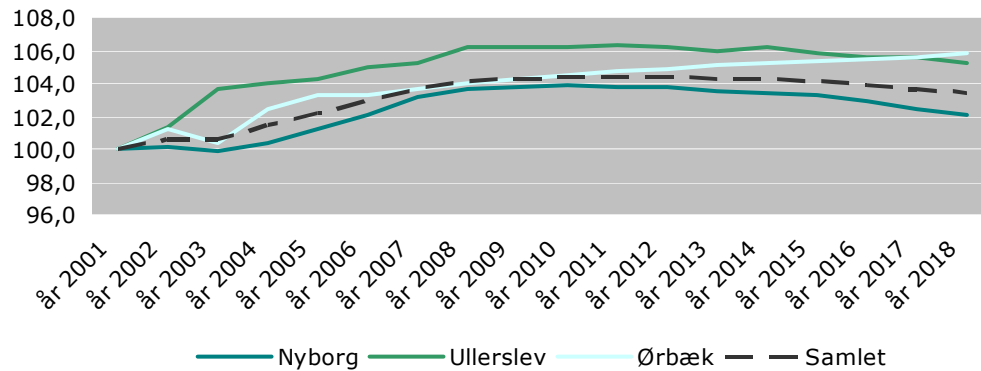


# NYBORG KOMMUNES BEFOLKNING

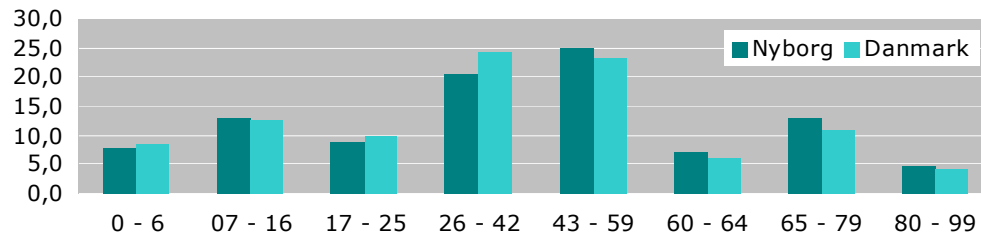
## DEN HİDTİDIGE UDVIKLING

Nyborg Kommune har i dag et indbyggertal pr. 1. januar 2007 på 31.496 personer, der er fordelt med cirka 60 %, 22 % og 18 % på de tre tidligere kommuner Nyborg, Ørbæk og Ullerslev.

Figur 1 viser den skønnede befolkningsudvikling fra 2001 til 2018. Set over perioden fra 2001 til 2006 har Ullerslev Kommune haft den største befolkningstilvækst på 5,0 %. Herefter kommer Ørbæk Kommune med 3,3 % og Nyborg Kom-



Figur 1: Befolkningsudviklingen 2001-2018. Kilde: Nyborg Kommune



Figur 2: Befolkningens aldersfordeling i 2006 for henholdsvis Nyborg Kommune og for hele landet. Kilde: Nyborg Kommune og Danmarks Statistik.

mune med 2,1 %. Til sammenligning har den gennemsnitlige tilvækst i Fyns Amt og på landsplan ligget på henholdsvis 1,3 % og 1,5 % i den tilsvarende periode.

I perioden 1996-2004 har befolkningstilvæksten i byerne Nyborg, Ullerslev og Ørbæk været på henholdsvis -0,3%, 9,6 % og 13,6 %. Nedgangen i befolkningstallet for Nyborg Kommune dækker over konstante fald i perioden 1998-2001. I 2002 begynder befolkningstallet igen at stige.

Befolkningsprognosen frem til år 2018 viser, at der kan forventes en befolkningstilvækst indtil 2011, hvorefter der forventes et fald. I den tidligere Ørbæk Kommune forventes en fortsat stigning.

## Aldersfordeling

Udviklingen i aldersfordelingen for Nyborg Kommune i perioden 2001 - 2006 viser, at andelen af de 17-25-årige er faldet med 10,5 %, hvorimod andelen af de 7-16-årige er steget med 12,0 %. Den største stigning ses for gruppen af 60-64-årige med 31,8 %.

Figur 2 viser, at der i Nyborg Kommune i forhold til på landsplan er færre unge og færre i den erhvervsaktive gruppe under 42 år. Andelen af erhvervsaktive over 43 år er til gengæld større. Tilsvarende har kommunen en større andel af ældre mellem 60 og 79 år.

## BEFOLKNINGSPROGNOSE

Befolkningsprognosen for Nyborg Kommune viser, at der i fremtiden kan forventes et fald for gruppen af førskolebørn samt et lille fald for gruppen af børn i



1. til 10. klasse, hvorimod udviklingen ser ud til at vende for unge mellem 17 og 25 år, da denne gruppe, efter en periode med en faldende andel, igen vil have en tilvækst. Et meget markant fald forventes at ske for de 26-42-årige. Udviklingen med flere ældre forventes at fortsætte frem mod 2018. Fra 2006 til 2018 forventes andelen af borgere i alderen 60 - 64 at falde, og andelen af de 65-79-årige forventes at stige markant.

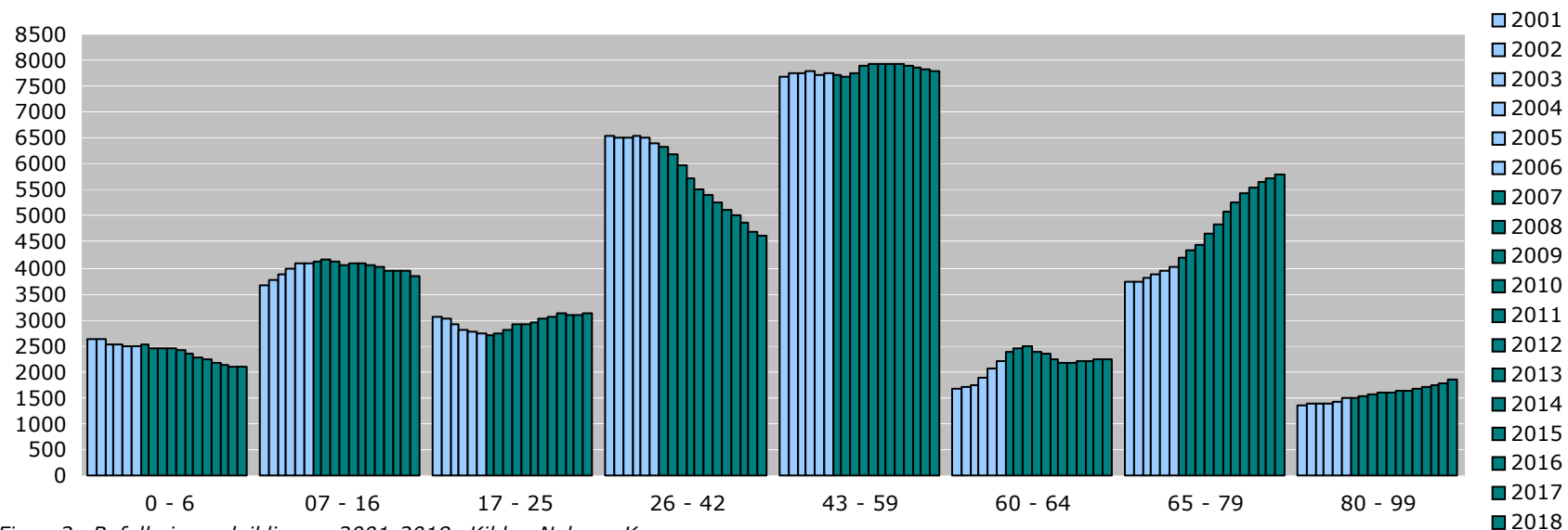
### DEN SAMLEDE UDVIKLING

Befolkningsudviklingen siden 2001 viser, at der for Nyborg, Ullerslev og Ørbæk Kommuner har været en befolkningstilvækst, der ligger over gennemsnittet for både Fyns Amt og for hele Danmark. Ser man på byernes udvikling, er der sket en markant stigning i indbyggerantallet i Ørbæk. En udvikling, der ser ud til at fortsætte for det geografiske område svarende til Ørbæk Kommune.

Ser man frem til 2018 er de to mest markante udviklingstendenser et kraftigt fald i andelen af de 26-42-årige og en markant stigning i gruppen af 65-79-årige, hvilket også er en generel tendens på landsplan. Dette betyder, at Nyborg Kommune i fremtiden kan forvente at få færre unge familier og færre mindre børn og samtidig flere ældre.

### OPMÆRKSOMHEDSPUNKTER OG UDFORDRINGER

Hvordan imødekommer Nyborg Kommune den fremtidige forventede befolkningssammensætning, og hvilke tiltag kan kommunen sætte i værk for at påvirke befolkningssammensætningen?



Figur 3: Befolkningsudviklingen 2001-2018. Kilde: Nyborg Kommune



## BY OG LAND

*Den nye Nyborg Kommune har behov for et fælles og stærkt brand. Såvel det nye byråd som interesseorganisationer og den brede befolkning skal høres og inddrages i denne proces, der skal sigte mod senere markedsføring i forhold til at tiltrække erhverv og nye borgere til Nyborg Kommune. (Politisk aftale for budget 2007-2010)*

### ROLLEFORDELING

I 2007 ændrer Ullerslev og Ørbæk status fra at være centerbyer i en landkommune til at være lokalcentre i Nyborg Kommune. Dette kan bevirke mange ændringer i måden, hvorpå beboerne opfatter sig selv og i måden, man tænker på lokalt.

Mange af landsbyerne har en relativ stor afstand til Nyborg, hvorfor Ullerslev og Ørbæk kan være af stor betydning for at sikre attraktive landsbysamfund. I en fremtidig struktur kan Ullerslev og Ørbæk fungere som bindeled mellem Nyborg og landsbyerne og dermed være med til at sikre landsbyernes fremtid. Landsbyrådet i Nyborg Kommune har på deres årsmøde peget på Ullerslevs og Ørbæks betydning for landsbysamfundene.

### BYKVALITET OG BYERNES LANDSKABELIGE KVALITETER

I PULS-FYN er de tre hovedbyer i den nye Nyborg Kommune blevet analyseret i forhold til bykvalitet og de bynære naturområder.

### Nyborg

Nyborg beskrives som en velbevaret fæstningsby, der er bygget op omkring kontakten til Nyborg Fjord. Byen har et flot renoveret bymidtemiljø og volde samt forsvarsanlæg, der giver byen karakter. Der peges på Nyborgs placering i en varieret natur og i et landskab med store værdier. Byen ligger tæt på skov og strand og rekreative områder, og tilgængeligheden til områderne er god. Borgerne har derfor inden for kort afstand adgang til varierede rekreative oplevelser.

***Naturskabte betingelser og smukke bymiljøer kan være ryggraden i opmærksomheden på de muligheder, som æstetisk kvalitet befordrer, når der skal konkurreres om borgere og virksomheder. (PULS-FYN)***

### Ullerslev

Ullerslevs bymidte karakteriseres af den gamle landsbystruktur omkring kirken. Herudover er Bondemosen en landskabelig attraktivitet midt i byen. De bynære områder omkring Ullerslev har et stort indhold af eksisterende naturtyper, men samlet set vurderes de landskabelige værdier til at være forholdsvis små.

Ullerslev er endvidere påvirket af nærheden til motorvej E20 og hovedjernbanen over Fyn. Trafikanlæggene vurderes i PULS-FYN at udgøre en barriere for tilgængeligheden til de natur- og landskabelige kvaliteter. For Ullerslev vurderes der dog at være et stort potentiale for at øge naturindholdet og de landskabelige værdier i de bynære områder.



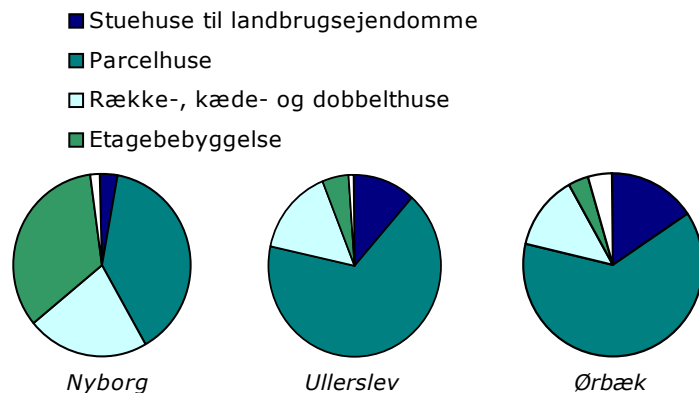


## Ørbæk

Ørbæk har en god bymidte med et velfungerende hovedstrøg gennem byen. Herudover rummer Ådalen og Mejerivænget nogle spændende bebyggelsesmæssige muligheder og er samtidig en del af de store landskabelige værdier, der er i Ørbæk. Ser man på de bynære områder, rummer disse ikke den store variation af naturelementer. Potentialet for at højne de bynære områders naturindhold vurderes dog at være stort.

## BOSÆTNING

Bæredygtig bosætning er en bosætning, der medvirker til at sikre både nærområdets og den nye Nyborg Kommunes muligheder for at fastholde de sociale, økonomiske og miljømæssige værdier. Bæredygtig bosætning må altså ikke forringe hverken nærområdets eller kommunens sociale, økonomiske eller miljømæssige kvaliteter nu eller i fremtiden. Undersøgelser har vist, at det der især skaber tilfredshed med at bo på Fyn er kystnærhed, flot natur, tryghed, et godt idræts- og foreningsliv og en central placering i lan-



Figur 4: Fordeling mellem boligtyper i Nyborg, Ullerslev og Ørbæk Kommuner i 2006. Kilde: Danmarks Statistik.

det. Disse faktorer er til stede i den nye kommune, og på grund af de lave huspriser og den gode tilgængelighed til naturen på Fyn, er der et yderligere potentiale for, at Nyborg Kommune kan blive bosætningsområde for folk, der arbejder på Sjælland.

## BOLIGUDBYGNING

Skal bosætningspotentialet i den nye Nyborg Kommune udnyttes fuldt ud, må kommunen sikre et tilstrækkeligt antal attraktive byggegrunde og boligtyper.

Nyborg by er ved at løbe tør for byggegrunde og har kun mulighed for at udvide mod Vindinge, ved Fynsvej Nord samt på de bynære havnearealer. Der kan derfor forudses en efterspørgsel på byggegrunde / byudvikling i Ullerslev og Ørbæk samt i de mindre landsbyer. I Ullerslev er der mulighed for at etablere nye boligområder mod nord og i Ørbæk mod vest. I PULS-FYN karakteriseres værdien af det fysiske bymiljø i Ullerslev og Ørbæk som lav. Ullerslev har dog en styrke i byens kulturhus, der rummer mange aktiviteter. Processen med at få etableret et kulturhus/multihal i Ørbæk er ligeledes igangsat. En yderligere udvikling af bymiljøerne vil kun styrke Ullerslev og Ørbæk som bosætningsområder.

For at Nyborg Kommune kan fastholde og udbygge sin position som en attraktiv bosætningskommune, må kommunen udover byggegrunde også kunne tilbyde efterspurgte boformer. I Figur 4 ses fordelingen mellem forskellige boligtyper for de tre tidligere kommuner.

Ullerslev og Ørbæk har stort set den samme fordeling med en overvægt af parcelhuse og meget lidt etagebyggeri, hvori- mod der ikke er den store forskel mellem andelen af parcel-



huse og etagebyggeri i Nyborg. Andelen af række-, kæde- og dobbelthuse er lidt større i Nyborg end i Ullerslev og Ørbæk.

Sammenholder man fordelingen af boligformer med befolkningsstatistikken, kan det stigende antal ældre i fremtiden betyde et ændret behov i udbuddet af boligformer med flere mindre boliger som rækkehuse og ældreboliger. Dette behov bliver blandt andet imødekommet af den udvikling, der er igangsat på Nyborg Havn. Her bygges der attraktive boliger, der især tiltrækker gruppen 50+. En gevinst ved at denne gruppe flytter til de nye boliger er, at der frigøres villaer, der kan overtages af yngre familier med børn.

Hvis den nye Nyborg Kommune ønsker at påvirke befolkningssammensætningen, kan kommunen gennem en bevidst boligpolitik bygge attraktive boliger, der matcher efterspørgslen hos de befolkningsgrupper, som kommunen ønsker at tiltrække.

***Nyborg by har med sin beliggenhed, gamle historie og velbevarede kulturhistoriske miljø en klar fordel. Byen har desuden et havnemiljø med et stort potentiale for byudvikling.(PULS-FYN)***

***Ullerslev og Ørbæk har fordel af at være mindre bysamfund med en større grad af nærhed og et stort potentiale for udvikling af de bymæssige kvaliteter og de rekreative muligheder. For Ullerslev gælder det om at udnytte beliggenheden op ad de to færdselsårer samtidig med at barriereeffekten begrænses. (PULS-FYN)***

## DET ÅBNE LAND

Kommunen skal fremover selv varetage planlægningen af det åbne land og får hermed mulighed for at skabe balance og helhed i den samlede fysiske planlægning, herunder at sikre naturressourcerne og skabe en klar afgrænsning mellem by og land.

Det åbne land i den nye Nyborg Kommune rummer store natur-, kultur- og landskabelige værdier herunder en lang og attraktiv kyststrækning, der kræver særlig bevågenhed. Det åbne land rummer mange rekreative muligheder, men er også under pres, hvorfor det er vigtigt at finde en balance mellem benyttelse og beskyttelse.

Et aktiv for den nye kommune kunne være et rekreativt stisystem, der kan binde den nye kommune sammen og samtidig skabe gode rekreative muligheder for borgerne og for turisterne. Et delprojekt kan være at genfinde historiske stier i landskabet og sætte fokus på landskabets kulturhistoriske spor.

## LANDDISTRIKTSPOLITIK

I landdistrikterne kan der med fordel arbejdes på at udvikle mulighederne for at kunne etablere sig i det åbne land. Der kan skabes gode vilkår for at etablere virksomheder i nedlagte landbrug, og der er et potentiale i at etablere nicheproduktioner af produkter af høj kvalitet. Ligeledes kan der være et grundlag for at udbygge landbrugsturisme i nedlagte landbrug.

Ildsjæle spiller en vigtig rolle i landdistrikternes udvikling. Ved at støtte disse ressourcestærke personer styrker man den sociale kapital. Det er denne kraft, der formår at ud-



fylde de rammer, som er vigtige i landdistrikterne - herunder et rigt foreningsliv, som borgerforeninger og idrætsklubber mv. Nyborg Kommune har valgt at støtte landdistrikternes udvikling ved at afsætte midler til landsbyrådene. Den vigtigste udfordring i arbejdet med at udvikle landdistrikterne er, at man har steder, hvor folk kan mødes om forskellige aktiviteter.

***Kvaliteten i at være attraktive landdistrikter som serviceres af centerbyen Nyborg må være en oplagt strategi at arbejde videre med i den nye kommune. (Fra landsbyrådets årsmøde, maj 2006.)***

#### **OPMÆRKSOMHEDSPUNKTER OG UDFORDRINGER**

##### **Byudvikling**

Den fremtidige bystruktur samt "rollefordeling" mellem byerne skal fastlægges.

Hvilken status skal den nye kommunes øvrige mindre landsbyer have i forhold til lokalcentrene Ullerslev og Ørbæk?

Hvordan skal byudviklingen i den nye kommune ske?

Hvordan skal kommunens byer udvikle sig?

Skal alle bysamfund udvikles lige meget - skal der sat-

ses lige meget alle steder - skal alle have det hele? Hvor skal der være mulighed for nye boliger og hvilke typer?

Hvordan skal byudviklingen ske i forhold til bevaringsværdige miljøer og naturressourcerne?

Kan en del af en bosætningsstrategi også være at integrere nye og anderledes emner i byplanlægningen, som fx idræt og bevægelse?

Kan byerne hermed få en fornyende identitet, der kan tiltrække bestemte grupper af befolkningen?

Hvilken gruppe borgere ønsker den nye kommune at tiltrække?

##### **Det åbne land og landdistrikterne**

Skal der ses med nye briller på mulighederne i det åbne land?

Hvordan sikrer Nyborg Kommune naturressourcerne, og hvordan skabes der balance mellem by og land?

Skal der udarbejdes en landdistriktspolitik, og skal der arbejdes med muligheden for at få del i midler fra landdistriktpuljer?

Skal der i forvaltningen af det åbne land skabes en kobling til en eventuel landdistriktspolitik?

Hvad skal Nyborg Kommune bruge eventuelle tildelte landdistriktsmidler til?

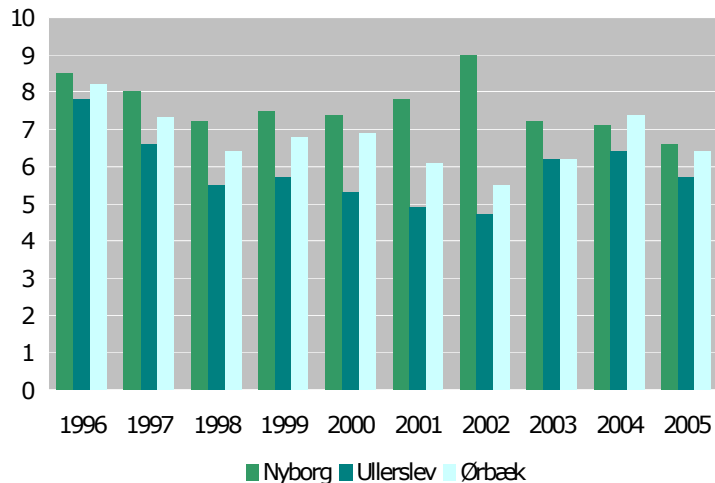


## ERHVERV, BESKÆFTIGELSE OG TURISME

*Det er forligspartiernes mål at tiltrække nye virksomheder og iværksættere til kommunen, hvorfor der skal sættes nye initiativer i gang enten ved forslag fra det nedsatte ad hoc udvalg vedrørende Erhverv, Handel & Turisme eller ved nye fremadrettede initiativer, der er drevet af forslag fra andre med samme sigte. (Politisk aftale for budget 2007-2010)*

### BESKÆFTIGELSEN

Udviklingen i antal ledige i forhold til arbejdsstyrken viser, at der inden for de sidste par år har været en faldende arbejdsløshed, men antallet af ledige ligger generelt hø-



Figur 5: Ledige i procent af arbejdsstyrken for Nyborg (venstre), Ullerslev (midt) og Ørbæk (højre) Kommuner. Kilde: Danmarks Statistik.

jere end i 2002, hvor man havde den laveste arbejdsløshedsprocent inden for de sidste 10 år, med undtagelse af Nyborg, som har en særlig høj ledighedsprocent i 2002.

I PULS-FYN er de traditionelle erhverv i den nye kommune beskrevet. I Ørbæk har der traditionelt været en stor beskæftigelse inden for jordbrug og nærings- og nydelsesindustrien. I Ullerslev inden for jordbrug og jern- og metalindustrien og i Nyborg inden for hotel- og restaurationserhvervet, turismeområdet, forretningsservice og undervisning. PULS-FYN peger på, at der i Nyborgområdet er kompetence- og erhvervsklynger inden for fødevarerhverv, støtteeerhverv og medico samt serviceerhverv.

**Styrkepositioner og potentielle vækstområder**  
**Østfyns styrkeområder ligger inden for fødevarer, forretningsservice, turisme og jordbrug. Af potentielle vækstområder kan der peges på oplevelsesøkonomien og forretningsservice. (PULS-FYN)**

### ERHVERVSLIV

Danmarkskortet er forandret, og Nyborg indtager i dag en placering som et helt naturligt centrum. Nyborg Kommune ligger således kun en god times kørsel fra hovedstadsområdet, og mange sjællændere har allerede benyttet sig af muligheden for at bo ved havnen eller tæt ved skov og strand - og så pendle over broen.

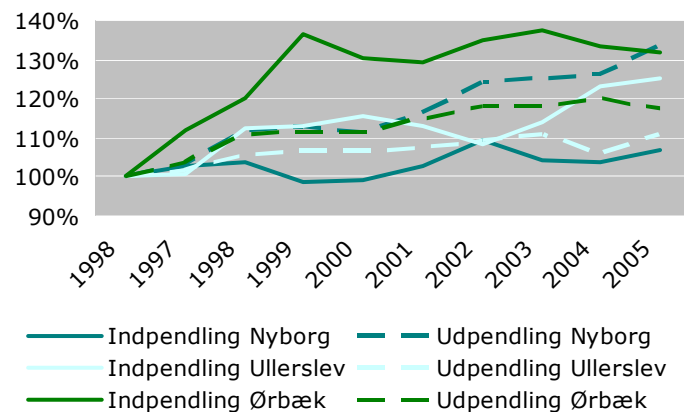
Af figur 6 fremgår det, at der er en stor nettoudpendling i Ullerslev og Ørbæk Kommuner, hvorimod nettoudpendlingen



i Nyborg Kommune er meget lille. I løbet af de sidste 10 år er antallet af folk, der pendler henholdsvis ind og ud, steget med 25 og 11 % i Ullerslev, i Ørbæk med 32 og 18%, og i Nyborg med 7 og 33%. Tallene viser, at nettoudpendlingen er blevet mindre i Ørbæk og Ullerslev, hvorimod netto-udpendlingen i Nyborg er blevet større. Dette hænger naturligt sammen med den indsats Nyborg Kommune har gjort for at blive en attraktiv bosætningsby.

En afledt effekt af den øgede bosætning har været en generel stigning i indkomstniveauet for hele Nyborg Kommune. I perioden 2001-2006 er det skattemæssige udskrivningsgrundlag steget med 18 % i Nyborg Kommune, 14 % i Ullerslev Kommune og 19 % i Ørbæk Kommune. Landsgennemsnittet er i samme periode steget med 17 %.

Det lokale erhvervsliv trives med de ændrede betingelser som følge af broen. Der er en stabil vækst i både produktionsvirksomheder, handels- og restaurationsfagene og i næsten alle servicevirksomheder, IT-virksomheder og liberale erhverv.



Figur 6: Udviklingen i antallet af beskæftigede, der pendler ind og ud af de tre kommuner. Kilde: Danmarks Statistik

Erhverv, turisme og beskæftigelse har allerede en særlig bevågenhed i kommunen. Lokalt er der måske en oplevelse af, at erhvervsudviklingen ikke helt følger med den positive udvikling i bosætningen, hvor alle de tre tidligere kommuner har haft en befolkningstilvækst over gennemsnittet for Fyn og hele Danmark. PULS-FYN har peget på en række solide lokale potentialer og styrker, der kan udnyttes endnu bedre og mere effektivt.

**„Med Storebæltsbroen måtte vi lave en ny strategi. Vi troede, at der kom flere virksomheder, men det gjorde der ikke. Det måtte vi acceptere og i højere grad blive en bosætningskommune“. (PULS-FYN)**

### Potentialer for erhvervsudviklingen

Nyborg er en stærk hovedby i kanten af et nationalt vækstområde. Kommunen har en god infrastruktur og nærhed til universitet, som nye vækstregioner ofte har. Med et frem-synet erhvervsliv er der gode muligheder for at tiltrække og få del i væksten på Sjælland. Dertil kommer et stort aktiv på grund af havnen, kystbeliggenheden samt nærhed til motorvejen og hovedjernbanen.

PULS-FYN peger på, at der på Fyn er et potentiale for udvikling af attraktive bolig-, erhvervs, og kulturmiljøer (handelsmiljøer) i købstædernes havneområder, bymidter og nedlagte industriområder - samtidig med, at det unikke og kvaliteten i bymiljøet fastholdes. For den nye Nyborg Kommune ligger disse muligheder i Nyborg by.



Med den politiske aftale foretages en række investeringer i en styrket erhvervs politik. Beslutningen om fokus på erhvervsudvikling medfører dog et behov for erhvervsjord, hvilket der har været en stigende efterspørgsel på i de senere år. I en periode har der ikke været tilstrækkelig erhvervsjord til salg, hvortil der er direkte vejadgang. I indeværende år er der dog afsat midler til anlæg af en ny vej i Erhvervsområde Vest i Nyborg.

**Interviewene med de lokale erhvervsråd har givet indtryk af, at flere erhvervsråd fokuserer og satser på bosætning som kernen i områdets fremtidige udvikling, mens færre erhvervsråd betragter sig som en kapacitet i den regionale erhvervsudvikling. (PULS-FYN)**

PULS-FYN peger endvidere på, at der ligger et potentiale i at udvikle integrationen af videns- og oplevelsesøkonomien, da der vurderes at være gode styrkepositioner og vækstmuligheder inden for dette område. Den nye kommune kan derfor med fordel satse på at tiltrække borgere med kompetencer inden for disse områder.

### Uddannelsesniveau

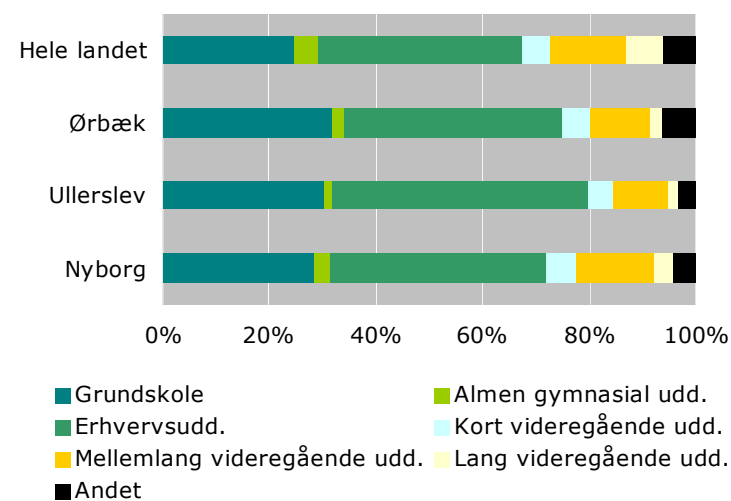
Figur 7 viser uddannelsesniveaut for de erhvervsaktive i den nye kommune. Den nye kommune har en stor andel af folk med en erhvervsuddannelse, hvilket er af positiv betydning for de traditionelle erhverv inden for industri, hotel- og restaurationserhvervet samt forretningsservice. Hvis kommunen vil satse på både industri og en kombineret videns- og oplevelsesøkonomi, vil der dog også være behov for at tiltrække arbejdskraft med fx en videregående uddannelse. For at tiltrække og fastholde den nødvendige ar-

bejdskraft til den nye kommune må kommunen, som beskrevet under „By og Land“, sikre attraktive boligområder og et varieret kulturliv.

### NYBORG SOM EN DEL AF ET STØRRE HELE

I PULS-FYN peges der på udfordringen i at sikre Fyn som en del af en samlet dansk vækstregion, hvor Fyn knyttes sammen med landets stærkeste vækstregioner. Her har den nye kommune en fordel i kraft af nærheden til Storebæltsbroen og Sjælland.

Der peges desuden på behovet for at skabe en større international orientering og på, at Odense skal gå forrest i en erhvervsudvikling, stærkt fulgt og suppleret af de 4 egne på Fyn. Heraf udgør Østfyn en af disse egne med Nyborg som den førende by. I en fælles erhvervsudvikling kan hver egn bidrage med lokale kompetencer og styrker.



Figur 7: Den højest fuldførte uddannelse for de 25-64-årige i 2006

Kilde: Danmarks Statistik.



## TURISME

By- og kystturismen er af stor betydning på Fyn, hvilket for Nyborg giver en stor beskæftigelse inden for hotel- og restaurationserhvervet. Kystturismen hænger naturligt sammen med de store naturmæssige herlighedsværdier, der er i kystområderne, og som Nyborg Kommune er meget rig på.

Den eksisterende turisme kan videreudvikles til en turisme med fokus på oplevelsesøkonomien. I oplevelsesøkonomien betaler forbrugeren for den drøm, følelse, gode historie eller oplevelse, der iscenesætter forbruget af en vare eller serviceydelse. Oplevelsesøkonomien rummer perspektivrige muligheder for vækst inden for turisme og oplevelser.

### Potentialer i forhold til turisme

Vilkårene for de traditionelle turismeerhverv kan forbedres yderligere. Samfundsmæssige udviklingstendenser i oplevelsesøkonomien og den markedsmæssige udvikling på turismeområdet tyder dog på, at en fastholdelse og udvikling af markedspositionen for den danske turisme kræver nytænkning og kreativitet. Det er af stor betydning for udviklingen i turismeerhvervet, at der fokuseres på innovation som redskab til at fastholde og videreudvikle turismens markedsposition. I PULS-FYN peges der på Nyborg by som det lokale lokomotiv på Østfyn. For at accellerere en udvikling af oplevelsesøkonomien er det essentielt, at fremtidige udviklingsinitiativer for det østfynske område koncentrerer sig til Nyborg.

### ERHVERV I LANDDISTRIKTER

Erhvervslivet i landdistrikterne kan fremmes ved en aktiv kultur og bosætningspolitik blandt andet ved at skabe gode betingelser så som:

- God lokal service og gode muligheder for at leve et aktivt liv med kultur og idræt.
- En god infrastruktur med busforbindelser til hovedfærdselsårenerne, banegård og andre trafikknudepunkter.

En strategi for erhvervsudviklingen i landdistrikterne kan kobles sammen med en eventuel landdistriktspolitik. Landdistriktspolitikken er berørt under temaet „By og Land“. Her er der set på muligheden for at etablere virksomheder i nedlagte landbrug samt på muligheden for at etablere nicheproduktioner af produkter af høj kvalitet. Sådanne nicheproduktioner er oplagte at etablere inden for fødevarerindustrien, der tidligere er peget på som en kompetence- og erhvervsklynge i Nyborg-området.



## OPMÆRKSOMHEDSPUNKTER OG UDFORDRINGER

### Beskæftigelse

Kan Nyborg Kommune via en aktiv bosætnings- og kulturpolitik præge erhvervsudviklingen - og hvordan?

Kan en yderligere nedgang i antallet af ledige ske ved at satse på de potentielle vækstområder - oplevelsesøkonomi og forretningsservice?

### Erhvervsarealer

Langt hovedparten af den nye kommunes erhvervsliv er koncentreret om Nyborg. Er det en udvikling, der skal sættes på i fremtiden, eller ønskes der en større spredning?

Har den nye kommune tilstrækkelige og velbeliggende erhvervsarealer?

Kan der skabes et bedre „beredskab“ med hensyn til adgang til egnede og velbeliggende erhvervsarealer samt en bedre balance i de forskellige typer af erhverv?

Er der en fornuftig balance i de forskellige typer af erhverv, og hvilke typer erhverv skal den nye kommune sætte på?

### Udvikling af erhverv

En udvikling af videns- og oplevelsesøkonomien kan accelereres ved, at fremtidige udviklingsinitiativer for det østfynske område koncentrerer sig til Nyborg. Er det en mo-

del, som den nye Nyborg Kommune ønsker at følge, eller ønskes der en spredning af initiativerne?

Udnytter den nye kommune sine potentialer og styrker godt nok?

Hvilke tiltag kan Nyborg Kommune gøre for at påvirke befolkningens generelle uddannelsesniveau?





*Nyborg har flere profilskabende elementer, herunder blandt andet Nyborg Slot, Holckenhavn Slot og Nyborg Voldspil samt et meget aktivt foreningsliv.*



*Nyborg Kommune ligger kun en god times kørsel fra hovedstadsområdet, og mange sjællændere har allerede benyttet sig af muligheden for at bo ved havnen eller tæt ved skov og strand - og så pendle over broen.*



*På Fyn er der et potentiale for udvikling af attraktive bolig-, erhvervs, og kulturmiljøer (handelsmiljøer) i købstædernes havneområder, bymidter og nedlagte industriområder - samtidig med, at det unikke og kvaliteten i bymiljøet fastholdes. (PULS-FYN)*







***Nyborg Kommune skal have en aktiv og fremadrettet kultur og fritidspolitik, som involverer idræt, biblioteker, haller, teater, musik m.v. (Politisk aftale for budget 2007-2010)***

Nyborg er placeret som nummer to på listen over byer med det største udbud og Ørbæk og Ullerslev som henholdsvis nummer 27 og 28 ud af i alt 50 byer.

De basale serviceydelser er ganske godt repræsenterede i de tre tidligere kommuner, hvorimod de specielle service- og kulturudbud er meget skævt fordelt. Nyborg kan bryste sig af 10, hvor Ullerslev kun har et tilbud og Ørbæk ingen.

Grundlæggende offentlige tilbud i landdistrikterne er med til at disse kan udvikle sig i en økonomisk og social bæredygtig retning. Det gælder blandt andet de mindre skoler i landsbyerne med op til 6. klasse samt fastholdelsen af skoler med overbygningsklasser i lokalcentrene Ullerslev og Ørbæk.

### **KULTUR- OG FRITIDSPOLITIK**

Nyborg Kommune har mulighed for at gennemføre målrettede kultur- og fritidsinvesteringer i kraft af provenu fra salg af Elsam/ Dong-aktierne og eventuelt via privat-offentlige partnerskaber.

En investering inden for dette område vil kunne være en del af en strategi for Nyborg Kommune som et attraktivt bosætningssted, da kulturen er et meget vigtigt element i

forbindelse med bosætning og erhvervsudvikling og turisme med hensyn til at kunne tiltrække virksomheder, borgere og turister. Byrådets beslutning om at opføre et multibibliotek i Nyborg er et vægtigt element i en målrettet strategi for kultur- og fritidsområdet.

Ullerslev har et kulturhus og har samlet en del sportslige aktiviteter omkring dette hus. Kulturhuset er med til at styrke det kulturelle liv i Ullerslev. En styrkelse af Ørbæk og omliggende landsbyer vil ligeledes ske ved den igangsatte proces omkring etableringen af en multihal i Ørbæk.

En klar niveaudeling af de kulturelle aktiviteter vil kunne føre til, at der skabes gode betingelser for kulturelle basisaktiviteter i landsbyerne, et lidt større kulturelt tilbud i lokalcentrene og mere specialiserede kulturelle tilbud i Nyborg by.

Da Nyborg, Ullerslev og Ørbæk nu er samlet i én stor kommune, kan kulturelle begivenheder fordeles uafhængigt af lokalt præg. Der kan opbygges tre attraktive kulturcentre i kommunen med fordeling af de kulturelle arrangementer efter behov og egenart.

### **TILGÆNGELIGHEDEN TIL DE KULTURELLE TILBUD**

En effektiv kollektiv trafik vil kunne være medvirkende til at knytte kulturelle aktiviteter sammen og være et middel, hvorved kulturen kan nå hele den nye Nyborg Kommune. En velfungerende lokaltrafik betyder, at ældre og børn nemt kan komme til og fra aktiviteter og skole. Samtidig kan den kollektive trafik også bruges af pendlere, hvilket gør det muligt at bo i landområderne uden at have en eller flere biler.



## ET AKTIVT FORENINGSLIV

En del af et aktivt kulturliv er et rigt foreningsliv som borgerforeninger, idrætsklubber m.m. Foreninger er typisk båret af frivillige ildsjæle og er af stor betydning for bosætningen. Et aktivt foreningsliv kan derfor være en del af strategien i at udvikle den nye kommune til en attraktiv bosætningskommune.

Den nye kommune kan også understøtte udviklingen i landdistrikterne ved at støtte ildsjælenes arbejde og ved at sikre muligheden for at folk kan mødes. Kulturhuse vil være samlingspunkter og vil danne basis for en udvikling af både kulturliv og landdistrikter i en bæredygtig retning.

## OPMÆRKSOMHEDSPUNKTER OG UDFORDRINGER

Hvordan skal den fremtidige fordeling af service- og kulturudbud mellem Nyborg, Ørbæk og Ullerslev være?

Skal den nuværende fordeling af service- og kulturtilbud opretholdes, eller skal udbudene i stedet fordeles mere?

Skal der være en niveaudeling af de fremtidige kulturelle tilbud?

Skal service- og kulturtilbud også være en del af landsbyernes tilbud og i så fald, i hvor høj grad?

Vil en fordeling af service- og kulturtilbuddene i Nyborg Kommune kunne være med til at skabe en bæredygtig udvikling for de mindre samfund?

Er en fastholdelse af de grundlæggende offentlige tilbud i landdistrikterne nødvendig, hvis den nye kommune skal udvikle sig i en økonomisk og social bæredygtig retning?

Skal den nye kommune aktivt understøtte udviklingen i landdistrikterne og fremme det kulturelle liv og det frivillige arbejde, eller skal udviklingen komme „nedefra“?



---

## ET FÆLLES UDGANGSPUNKT

Vi har med dette hæfte forsøgt at skabe et fælles udgangspunkt for debatten. Det er et bud på tre temaer og en række opmærksomhedspunkter samt spørgsmål, som med fordel kan anvendes i arbejdet med kommuneplanstrategien og i forbindelse med den offentlige debat.

God debatlyst!

Byrådet i Nyborg Kommune