

Kompetenceudvikling og åben land planlægning

WWW.PLAN09.DK/MORSO

**Helhedsorienteret planlægning
af det åbne land ved at integrere
analyser af turisme, landskab, natur
og kulturhistorie.**

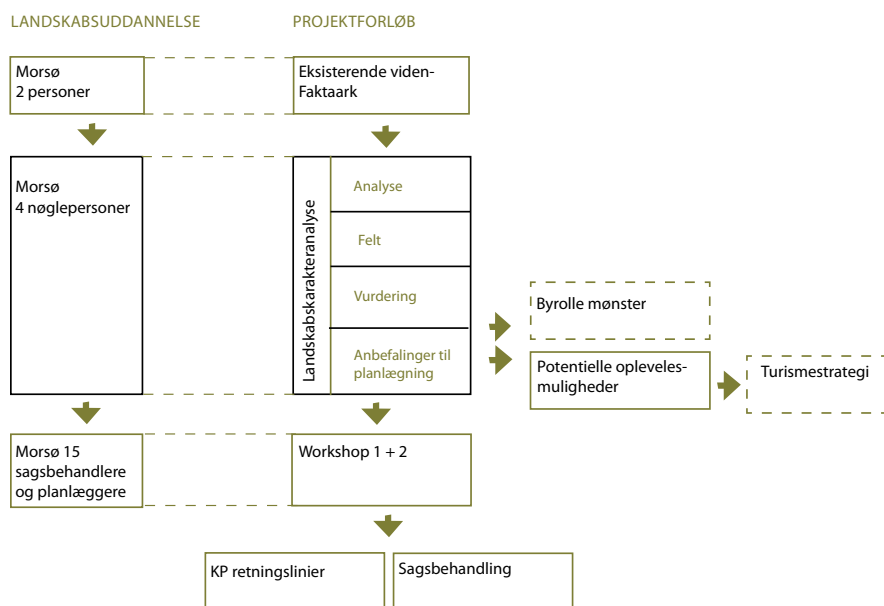
Baggrunden for projektet er det særlige behov for en stillingtagen til samspillet mellem landbrug og landskab pga. den intensive landbrugsdrift, som knytter sig til Morsø Kommune. Formålet med projektet har været at styrke planlægningen af det åbne land ved at tage hensyn til de eksisterende kvaliteter og potentialer indenfor natur, kulturmiljø og landskab. En vigtig del har været at koble den indsamlede viden med det sideløbende arbejde med kommuneplanen, og at inddrage regionplanen.

Projektet var forankret i Byplan, og udarbejdet af en kernegruppe bestående af fire medarbejdere fra forskellige teams i Natur og Miljø.

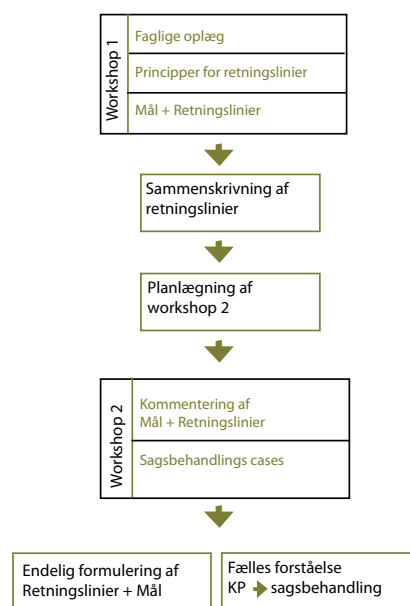
METODE

Projektet tog udgangspunkt i bl.a. en landskabsanalyse efter principperne i landskabskaraktermetoden, en identifikation af kulturhistoriske kva-

PROJEKTINDHOLD OG -FORLØB



WORKSHOPINDHOLD OG -FORLØB



liteter samt en kortlægning af naturværdier. En del af baggrundsmaterialet for analysen har været "faktaark" på temaerne natur, kulturmiljø, lokale landskabsbilleder (lokalbefolkningens landskabsforståelse), geologi og ferie-fritid. Derudover er oplysninger og arealudpegninger i regionplanen inddraget, og udpegningsgrundlaget er mere detaljeret og nuanceret udbygget.

Analysen og kortlægningen er mundet ud i en fladedækkende beskrivelse af kommunens landskaber samt anbefalinger til planlægningen af det åbne land ud fra et landskabeligt hensyn/landskabelige interesser.

Et meget centralt element i projektet var en landskabsuddannelse af medarbejdere for at forankre landskabskarakterarbejdet i forvaltningen og styrke sammenhængen mellem planlægning og sagsbehandling.

ERFARINGER

Frugtbart samarbejde med konsulenten

Det er en fordel med "eksperthjælp" især i opstartsfasen. Konsulenten har fungeret som projektleder, underviser og sparringspartner, og har stået for kvalitetssikring af landskabskarakterbeskrivelserne. Metoden er "tung" og vejledningen åben for fortolkning, hvilket gør metoden svær at tilegne sig alene ved at læse den. Skal der være en nogenlunde ensartet brug af metoden er en form for undervisning fra centralt hold derfor en fordel. Derudover har konsulenterne spillet en vigtig rolle som forpligtende samarbejdspartner, forstået således, at det i en så langvarig proces er en fordel, at der er flere om at "holde gryden i kog", også udefra.

Kompetenceudvikling internt i organisationen

Fire nøglepersoner i kernegruppen var passende i forhold til at opnå et dybtgående kendskab til

Det samlede projektforløb har haft til formål at skabe et nyt og opdateret grundlag for landskabsplanlægning og styrke inddragelsen af landskabet i administrationen af det åbne land i Morsø Kommune. Samtidig styrkes sammenhængen fra analyse til kommuneplanens retningslinjer og videre til administrationen.



landskabskaraktermetoden. For mange deltagere øger risikoen for, at den enkelte ikke får mulighed for at fordybe sig/opnå den nødvendige erfaring i at bruge metoden. Hele Natur og miljø deltog i et opstartsmøde samt to workshops, og det har medvirket til, at der er skabt en bred overordnet forståelse for projektet i hele afdelingen.

Workshopforløb

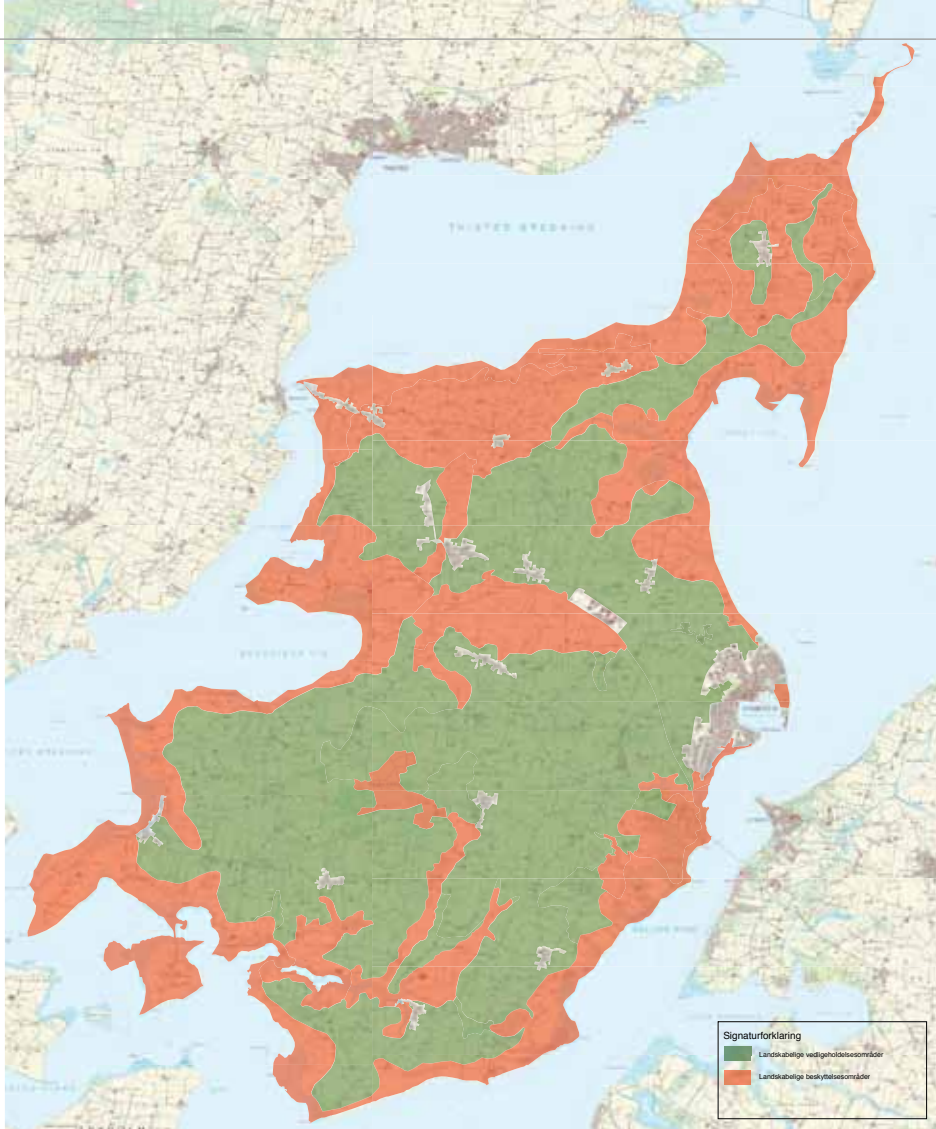
I workshopforløbet blev principper for interesseafvejning i det åbne land defineret, kommuneplanens retningslinjer for det åbne land formuleret samt principper for inddragelse af det åbne lands kvaliteter i sagsbehandlingen diskuteret. Inddragelsen af medarbejderne skabte en fælles forståelse for kommuneplanens retningslinjer og det bagvedliggende analysearbejde. Derigennem sikres kvaliteten af og sammenhængen mellem analyse, retningslinjer, sagsadministration og den gode sagsafgørelse.

De to workshops har dels medvirket til en betydelig bevidstgørelse blandt kommunens medarbejdere om det åbne lands planlægning generelt, dels givet en hurtig og ret dybdegående kvalitets sikring af retningslinjerne for det åbne land – og dermed en bedre kommuneplan.

Det kræver stærk formidling at skabe politisk forankring

Projektet er formidlet til politikere på to temamøder. På det første møde blev kortlægnings- og analysearbejdet og resultaterne – udpegninger og retningslinjer – gennemgået. Det var muligvis en for stor mundfuld, og politikerne fokuserede meget på risikoen for at komme til at spænde ben for sig selv ifht. udvikling, erhverv etc., hvorved debatten kørte lidt af sporet.

På det andet møde var fokus konkret på retningslinjer. Retningslinjerne for landskab og natur blev gennemgået punkt for punkt, og ændringer ifht.



regionplanen listet op. Mødet havde en beroligende virkning på politikerne, og kommuneplanen blev efterfølgende vedtaget.

Erfaringen er således, at projektet har øget det politiske fokus på temaet – men det er en udfordring at formidle det. LK-metoden er abstrakt for ikke-fagfolk og svær at formidle. Det er fortsat usikkert, om politikerne vil følge det til dørs med konsekvens for de afgørelser, de skal træffe i udvalg.

Planlægning og ressourcer

For at sikre en hensigtsmæssig gennemførelse og udnyttelse af ressourcerne er det vigtigt, at der er afsat tid til at udarbejde beskrivelsen umiddelbart efter besigtigelsen af et område, samt at der er hurtig feed-back. Der har ind imellem været store "huller" i arbejdet, hvilket har forsinket færdiggørelsen af beskrivelserne. GIS-arbejdet har desuden været meget ressourcekrævende.

Landskabskortlægningen er mundet ud i en opdeling af øen i landskabelige vedligeholdelsesområder og beskyttelsesområder, hvortil der i kommuneplan 2009 er knyttet hver sin retningslinje. Beskyttelsesområderne er ikke en forbudszone men områder, hvor der skal vises særlige landskabelige hensyn ved opførelse af nye anlæg eller byggeri.