

Ideoplæg til Planstrategi 2007

Glostrup Kommunalbestyrelses Temamøde
14. marts 2007 kl. 16.00 - 17.45

BØRNE- OG KULTURFORVALTNINGEN

SOCIAL- OG SUNDHEDSFORVALTNINGEN

TEKNIK- OG MILJØFORVALTNINGEN



Program:

- Kl. 16.00: Velkomst og indledning v/ Søren Enemark**
- Kl. 16.10: 'Planstrategien som politisk styringsværktøj '
Indlæg v/Hans Martin Skou, afdelingsleder NIRAS
Konsulenterne.**
- Kl. 16.30: Debat i plenum (ordstyrer Søren Enemark)
Hvad betragter kommunalbestyrelsen som Glostrups
største styrker og svagheder? Hvilke udfordringer
ser vi for Glostrup Kommune i den kommende tid?
Hvilke muligheder har vi for at håndtere disse udfor-
dringer og derved sikre en bæredygtig udvikling?'**
- Kl. 17.15: Debat i plenum – drøftelse af ideer til hvilke over-
ordnede temaer, der kan arbejdes videre med i plan-
strategiarbejdet.**
- Kl. 17.40: Afrunding v/ Søren Enemark**

Hvorfor dette idékatalog?

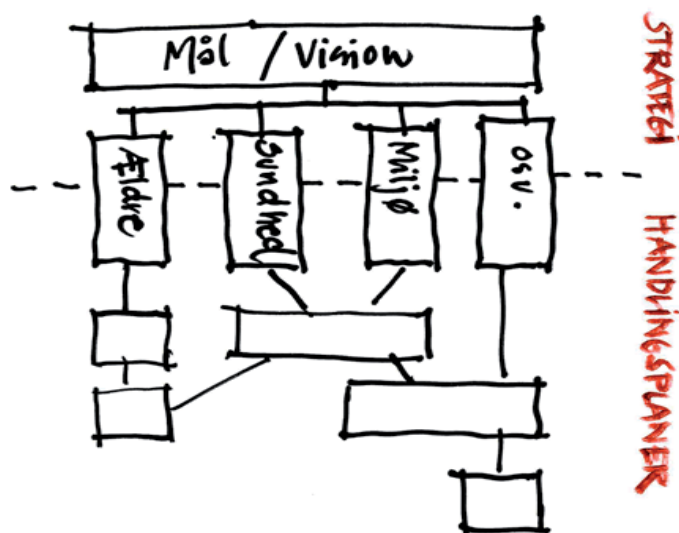
Glostrups forvaltninger har i fællesskab udarbejdet dette idékatalog som et oplæg til diskussionerne på Kommunalbestyrelsens møde den 14. marts 2007 om planstrategi 2007. Ideoplæggene i kataloget er forvaltningernes umiddelbare bud på, hvilke emner, der evt. kunne arbejdes videre med i den efterfølgende planperiode. Idéoplæggene skal alene betragtes som inspiration for debatten og er ikke nødvendigvis udtømmende. Kommunalbestyrelsen har mulighed for at komme med supplerende idéoplæg. Formålet med strategimødet er, at kommunalbestyrelsen kan drøfte idéer og synspunkter, så forvaltningerne kan få et grundlag at arbejde videre med, når emnerne i planstrategi 2007 efterfølgende skal beskrives og udvælges. Der vil ikke på mødet blive truffet beslutning om hvilke emner, der skal indarbejdes i strategien.

Hvad er en planstrategi?

En planstrategi er et overordnet strategisk dokument, der skal beskrive den ønskede udvikling i form af målsætninger og strategier, sammenholdt med den udvikling, der er sket i de senere år.

Planstrategien kan udover at beskrive de målsætninger, der evt. skal arbejdes videre med i kommuneplanen og Agenda 21 planen, også beskrive særlige indsatser indenfor andre områder af det kommunale virkefelt f.eks. det sociale område, kulturområdet, sundhedsområdet mv.

(planstrategiens overordnede niveau er illustreret ved eksempler nedenfor).



Tids- og procesplan for strategiarbejdet

Strategiarbejdet er tilrettelagt således, at der kan opnås endelig politisk godkendelse af et strategidokument ved udgangen af 2007.

År	2007												2008				
	d	j	f	m	a	m	j	j	a	s	o	n	d	j	f	m	a
Planstrategi/Agenda21 strategi																	
Arbejdet sættes igang	■	■	■														
Politisk temadrøftelse				■													
Idéer bearbejdes og udvælges endeligt				■	■	■	■										
Strategien udarbejdes								■	■	■	■						
Vedtages												■	■				
Offentlig høring													■	■	■		
Behandling af indsigelser																■	■

Motion og bevægelse i det offentlige rum

Danskerne bevæger sig generelt for lidt, og mangel på fysisk aktivitet regnes i dag som en væsentlig trussel mod folkesundheden. Der er derfor større fokus på sundhed og fysiske aktiviteter end nogensinde før, og der er samtidig et stadig stigende behov for at kunne motionere uden nødvendigvis at være afhængig af nærmere planlægning, faste tider osv. Der er stor fokus på mulighederne for at bevæge sig og motionere udendørs, og glædeligvis indeholder det offentlige rum i kommunen mange muligheder for udvikling af nye tiltag, der kan medvirke til at styrke folkesundheden.

En stor del af kommunen rummer grønne arealer, som giver borgere i alle aldre mulighed for udfoldelse på alle niveauer. Der er rige muligheder for at lave ruter og udendørs ture på tværs af kommunegrænser. Der kan f.eks. etableres sammenhængende motionsruter med oplevelser og træningsmuligheder undervejs. Træningsmuligheder kan f.eks. være i form af opstillede træningspavilloner, naturlegepladser og andre faciliteter, der passer ind i omgivelser og natur. Oplevelser kan være kunstværker, seværdigheder, naturoplevelser mv. eller de kan være konkurrencer, tilrettelagte ture mv. Et projekt om motion og bevægelse i det offent-



lige rum kræver, at Teknisk Forvaltning er involveret (vej og park). Social- og Sundhedsforvaltningen (sundhedsafsnittet) skal med for at sikre sammenhængen til kommunens sundhedspolitik. Det vil endvidere være en stor fordel, hvis idrætsforeninger inddrages i forhold til de konkrete aktiviteter, konkurrencer mv.

Sammenknytning af bydele - tilgængelighed

Kommunens svagere borgere har ikke fri bevægelighed inden for kommunens grænser, når de bevæger sig til fods eller på cykel. Det skyldes, at kommunen gennemskæres af to store veje - Hovedvejen og Ringvejen.

Ved Ringvejen er det afhjulpet med en gangbro nord for Nordvangskolen og en gangtunnel ved Glostrup Hospital, men tilsvarende mulighed i den sydlige del af Ringvejen omkring Ringvejskrydset eksisterer ikke.



For Hovedvejens vedkommende er det afhjulpet med tunneller ud for Søndervangskolen og Glostrup Centret, men der er ingen tilsvarende muligheder på Hovedvejens vestlige ende omkring Ringvejskrydset.

Der bor en del ældre borgere og mindreårige børn i bydelen Vestervangen, og de afskæres fra at have sikker adgang til bymidten og den øvrige del af Glostrup.

Svagere borgere fra andre dele af Glostrup afskæres fra sikker adgang til to store offentlige institutioner, der er placeret i Vestervangsområdet – Glostruphallen og Fritidscenteret med svømmehal m.m.

Det vil være hensigtsmæssigt at arbejde med strategier til at sikre bedre tilgængelighed i Glostrup Kommune. Det kunne f.eks. være ved etablering af gangbroer og tunneler.

SOCIAL- OG SUNDHEDSFORVALTNINGEN

Sundhedspolitik og koordineret indsats for sundhedsfremme og forebyggelse

Glostrup Kommune har fokus på en koordineret indsats omkring forebyggelse og sundhedsfremme, og indarbejdelsen af sundhedspolitikken i planstrategi 2007 åbner mulighed for, at implementeringen af sundhedsloven kommer fra start på en struktureret og gennemtænkt facon. Sundhed berører alle aspekter af det enkelte menneskes tilværelse, og i udformningen og udmøntningen af sundhedspolitikken vil der naturligt kunne forekomme snitflader til andre kommunale forvaltninger. Sundhedspolitikken kan dermed, udover selve sundhedsområdet, berøre tilbud på eksempelvis børne- og ungeområdet, arbejdsmarkedsområdet, økonomiområdet og teknik- og miljøområdet. Desuden forudses det, at samarbejdet med andre Vestegnskommuner i Vestegnens Sundhedsforum bliver centralt i Sundhedsafdelingens arbejde med disse områder.

Udviklingen af en sundhedspolitik er en del af implementeringen af Sundhedsloven, nærmere bestemt § 119. Ifølge den har Kommunalbestyrelsen ansvaret for, dels at skabe rammer for en sund levevis gennem varetagelse af en række borgerrettede opgaver, dels at etablere forebyggende og sundhedsfremmende tilbud til borgerne. Sundhedspolitikken skal være udgangspunkt for denne indsats. Der er altså ikke tale om en intern sundhedspolitik rettet mod kommunens medarbejdere, men om en overordnet ramme for kommunens sundhedsrelaterede opgaver.

En væsentlig del af sundhedspolitikken vil angå området for forebyggelse og sundhedsfremme, hvor kommunerne efter Sundhedsloven har ansvaret for indsatsen rettet mod borgerne (ansvaret for indsatsen rettet mod patienter ligger hos regionerne). I den forbindelse er udarbejdelsen af en sundhedsprofil for Glostrup Kommune, forstået som en opgørelse over den generelle sundhedstilstand i kommunen, et centralt delmål.



Foto: Ole Kristensen

Nye temaer i agenda 21 planen

Planloven beskriver 5 indsatsområder, som agenda 21 planen som minimum skal omfatte. De 5 indsatsområder er:

- mindskelse af miljøbelastningen
- fremme af en bæredygtig byudvikling og byomdannelse
- fremme af biologisk mangfoldighed
- inddragelse af borgere og erhvervsliv
- fremme af et samspil mellem beslutninger på tværs af sektorer

I den første agenda 21 plan er der lagt særlig vægt på at begrænse mindskelse af miljøbelastningen fx udslip af CO₂, spare på vandet og feje for egen dør. I den gældende plan er fokus skiftet til at lægge vægt på det brede bæredygtighedsbegreb, herunder at fremme et samspil mellem beslutninger på tværs af sektorer. En miljøpolitik er udarbejdet som ledestjerne for den udvikling.

Nogle af de nye opgaver, som kommunerne har overtaget er oplagte at se på i forbindelse med en ny agenda 21 plan:

Naturbeskyttelse og formidling

Det er kommunens opgave at beskytte naturen og at fremme den biologiske mangfoldighed. Det vil sige, at kommunen skal bidrage til at sikre et rigt og varieret dyre- og planteliv. Da der er mange forskellige interesser i naturen, må det planlægges, hvordan naturbeskyttelsen kan sikres og hvordan den hænger sammen med øvrig anvendelse af de grønne områder, fx fritidsliv.



I bestræbelserne på at passe på naturen, er det nødvendigt at man kan få borgerne til at bidrage. Her er det vigtigt, at borgerne får gode oplevelser i naturen. Får man de gode oplevelser, vil man også se værdien af naturen og værne om den. Kommunen kan bidrage til den proces ved at sikre adgang til natur, gerne tæt på hvor borgerne bor. For er der kort afstand til grønne områder, motiverer det borgerne til at komme mere ud i naturen. Endvidere kan kommunen bidrage til at øge borgernes viden om natur. Her spiller naturformidlingen en vigtig rolle. Gennem naturformidling kan borgerne tilegne sig viden om naturen og få en forståelse for, hvorfor det er så vigtigt at bevare og fremme levevilkår for planter og dyr.

Miljø og Sundhed

Miljøet påvirker i høj grad vores sundhed – både positivt og negativt. For eksempel gør farlige kemikalier og luftforurening os syge og bekymrede, og det går ud over livskvaliteten.

Kommunen har mulighed for at bidrage til borgernes sundhed gennem sygdomsforebyggelse og ved at skabe muligheder for god livskvalitet. Det kan eksempelvis ske ved at sikre rent miljø, sunde boliger, få støjgener, nem adgang til motion og udeliv, information om sund levevis, forbrug mv. Kommunen kan gennem information forsøge at påvirke borgerne til at tage et større medansvar for deres sundhed. Som forbruger kan man vælge at undgå en række stoffer, som kan være problematiske både for egen sundhed og for miljøet.

Fritidslivet hænger i høj grad sammen med vores sundhed.



Undersøgelser viser, at naturen har stor betydning for menneskers trivsel. Naturen virker afstressende på os, og den har positiv indvirkning på vores humør – ligesom naturen kan bruges i forbindelse med motion. På sundhedsområdet taler man om motion på recept, og et af kommunens bidrag kunne være gode motionsruter i naturen, der støtter det forebyggende sundhedsarbejde.



Et andet område med stort fokus er kosten. Undersøgelser viser, at der er mange penge at spare i sundhedssystemet, hvis borgerne spiser sundere. Kommunen kan gå foran med et godt eksempel på institutionerne og ved at informere om sund kost. Kostvalget er relateret til miljø på flere måder. Sund kost kan samtænkes med årstidens frugt og grønt, hvilket bl.a. har betydning for transportbelastningen og forbruget af pesticider.

En samlet strategi for området med fælles mål og koordination på tværs af fagområderne giver mulighed for at opnå synergieffekter, skabe overblik og mulighed for en fælles indsats.

Nye temaer i kommuneplanen

Kommunalreformen har medført en række ændringer i varetagelsen af den kommunale planlægningsopgave. Med nedlæggelsen af amterne og HUR overgår en del af de emner, der tidligere blev reguleret via regionplanerne, til kommuneplanen.

Planloven beskriver 19 emner som kommuneplanerne som minimum skal omfatte. Kommunen kan desuden vælge at inddrage andre emner som børn, ældre, kultur og sundhed mv. De 19 lovpligtige emner er:

- Byzoner og sommerhusområder
- Forskellige byformål
- Detailhandel
- Trafikanlæg
- Tekniske anlæg
- Virksomheder med særlige beliggenhedskrav
- VVM-anlæg
- Støjforebyggelse
- Fritidsformål
- Jordbrug
- Skovrejsning
- Lavbundarealer
- Naturbeskyttelse
- Kulturarv
- Landskaber
- Geologi
- Vandløb, søer og kystvande samt grundvand
- Kystnærhedszonen
- Statslige udmeldinger til den kommunale planlægning og særlige forhold i Hovedstadsområdet

Mere information om de 19 emner kan findes i Inspirationskatalog – til lokalpolitikere om den nye kommuneplan udarbejdet af KL.

Dette vil blive uddelt på mødet den 14. marts 2007.

Mange af emnerne er ikke relevante i Glostrup Kommune. Det drejer sig f.eks. om kystnærhedszonen, sommerhusområder, jordbrug, skovrejsning og virksomheder med særlige beliggenhedskrav.



Glostrup Kommune har allerede defineret målsætninger for en del af de andre emner, og de er stadig aktuelle. Det drejer sig f.eks. udvikling af erhvervsområderne, detailhandel, boligudbygning mv.

I forhold til nogle emner er Glostrups råderum så begrænset eller interessen så snæver, at det alene vil være aktuelt at overføre bestemmelserne i Regionplan 2005 og gældende landsplandirektiver direkte som en slags redaktionel opdatering af kommuneplanen. Det gælder f.eks. regler om stationsnærhed, geologi mv.

Glostrup Kommunalbestyrelse kan med planstrategi 2007 vælge at koncentrere sig om udviklingen af Glostrup Kommune indenfor de emner, der har strategisk interesse.

Fælles strategier på Vestegnen

Med amternes og HUR's nedlæggelse, forsvinder det regionale niveau i plansystemet. Med denne ændring tilgår en forpligtelse til alle de nye kommuner, der nu skal varetage regionale perspektiver i den kommunale planlægning. Glostrup Kommune søger blandt andet at håndtere dette ved at indgå i en række faglige fora i Vestegnssamarbejdets regi – herunder Planforum.

Planforum har blandt andet fået til opgave at udarbejde fælles input til de kommunale planstrategier – det kunne f.eks. være fælles strategier for udvikling af det åbne land mv.

Vestegnssamarbejdet har via planforum ansøgt og modtaget tilsagn om støtte til et delprojekt via Miljøministeriets og RealDanias fælles pulje (PLAN09) til udvikling af kommunernes plankultur. Projektet kaldes "Erhvervstopmøde og strategi på Vestegnen". Det vigtigste formål med projektet er at skabe en tydelig markering af Vestegnen i Regionen og skabe en strategisk platform til dialogen med Staten. I projektet anvendes nye metoder til udarbejdelse af forslag til en fælles planstrategi for erhvervsudviklingen på Vestegnen. 39 kommuner havde søgt om støtten og Vestegnssamarbejdets projekt er et af de 5 projekter, der er valgt ud på landsplan.



Planforums forslag til fælles input til planstrategierne samt forslaget til fælles planstrategi for erhvervsudviklingen på Vestegnen følger tidsplanen for Glostrup og de øvrige vestegnskommuners arbejde med planstrategi 2007. Forslagene vil dermed kunne indarbejdes i Glostrup Kommunes Planstrategi 2007, såfremt Kommunalbestyrelsen godkender dem.

