

# Kommuneplan 2009

Hedensted Kommune

Forslag

# Indhold

## Offentliggørelse

Hedensted Byråd vedtog 24. juni 2009 at fremlægge forslag til Kommuneplan 2009. Byrådet har vedtaget at sende planforslaget i offentlig høring i henhold til Planloven.

Planforslaget offentliggøres ved annoncering den 1. juli 2009 og er fremlagt i høring i 12 uger frem til den 23. september 2009.

Planen kan endvidere ses på kommunens hjemmeside: [www.hedensted.dk](http://www.hedensted.dk)

Eventuelle bemærkninger til planforslaget skal sendes til Hedensted Kommune, Teknisk Afdeling, Tjørnevej 6-10, 7171 Uldum, eller via mail til [teknisk@hedensted.dk](mailto:teknisk@hedensted.dk) inden den 23. september 2009.

Byrådet vil derefter tage stilling til kommuneplanen og de indsendte bemærkninger. Svar på indkomne indsigelser vil blive fremsendt efter Byrådets endelige vedtagelse af kommuneplanen.

## Kolofon

Kommuneplan 2009,  
Hedensted Kommune.

Hedensted Kommune  
Niels Espesvej 8  
8722 Hedensted  
Tlf.: 79 75 50 00  
[hedensted@hedensted.dk](mailto:hedensted@hedensted.dk)

Adresse på hjemmesiden:  
[www.hedensted.dk](http://www.hedensted.dk)

Fotos: Hedensted Kommune.  
Copyright © Kort- og Matrikelstyrelsen og DDO®, Copyright COWI.

<b>Hovedstruktur</b> .....	<b>1-26</b>
Borgmesterens forord .....	3
Læsevejledning .....	4
Vision for Hedensted Kommune .....	5

Levevilkår.....	6
Landkommunen i storbyen.....	10
Bymønster.....	13
Landskab .....	17
Klima.....	20

Sammendrag af Miljøvurdering af forslag til Kommuneplan 2009.....	25
---	----

<b>Retningslinjer</b> .....	<b>27-106</b>
-----------------------------	---------------

Byer .....	27
Landsbyer og sommerhusområder .....	33
Kulturhistorie .....	37
Fritid .....	41
Detailhandel .....	47
Landskab .....	51
Geologi .....	55
Lavbundsarealer og vådområder .....	59
Skovrejsning.....	63
Natur	
International naturbeskyttelsesinteresser.....	67
Naturområder og særlig værdifuld natur .....	70
Ny natur og økologiske forbindelseslinjer .....	75
Jordbrug .....	77
Vandløb, søer og kystvande .....	79
Kystnærhedszonen .....	83
Trafikanlæg.....	87
Tekniske anlæg .....	91
Støj .....	97
Virksomheder med særlige beliggenhedskrav .....	101
VVM pligtige anlæg .....	103
Redegørelse for sammenhængen til anden planlægning .....	105

## Bilag

Bilag A - Lokalteter med bevaringsværdige bygninger .....	107
---	-----

Bilag B - Detailhandelsanalyse. Findes i et særskilt hæfte.

## Rammer

Kommuneplanens rammer findes i et særskilt hæfte.

Det er med stor glæde, at vi præsenterer den første kommuneplan for Hedensted Kommune.

Med denne kommuneplan sikrer vi kommunens fortsatte udvikling. Vi sætter mål for, hvordan vores kommunes vækst skal foregå, så vi fortsat er i balance. Balance både i forhold til den del af landet, som vi ligger i – den østjyske storby – og i forhold til de særlige muligheder, de enkelte egne af kommunen har. Vi ønsker fortsat at være en vækstkommune, hvor der hele tiden skabes gode levedmuligheder og fællesskaber samt mulighed for et varieret erhvervsliv i udvikling. Vi ønsker en kommune, hvor det er muligt at bo på landet samtidig med, at man har storbyens tilbud lige i nærheden.

I kommuneplanen fastsætter vi vores mål for, hvordan vi ønsker at beskytte den natur og det miljø, vi er blevet ansvarlige for både i byerne og i det åbne land. Det er et ansvar, vi er os meget bevidst. Vi ønsker at give vores borgere gode levevilkår, og ikke mindst derfor er det vigtigt at passe godt på de værdier, der er i kommunen. Vi forholder os i kommuneplanen til de udfordringer, som klimaforandringer bringer og udvikler samtidig nye mål for at nedbringe kommunens bidrag til denne udvikling.

Vi har ansvar for, at nationale mål og strategier gennemføres. Det betyder, at vi tager afsæt i de nationale interesser, men giver dem en lokal forankring og indarbejder dem i vores lokale virkelighed.

At tage vare om vores værdier og samtidig give mulighed for vækst og udvikling er to ting, der bør ses i sammenhæng. Det gør vi med denne kommuneplan. Vi arbejder helt fra de overordnede målsætninger og ned i de konkrete rammebestemmelser med at integrere værdihensyn med udviklingsmuligheder. På den måde opnår vi en synergi, som kommer både natur, miljø, borgere og erhvervsliv til gode.

God fornøjelse med læsningen.

Jørn Juhl Nielsen  
Borgmester

Kommuneplan 2009 udstikker retningen for den fysiske udvikling af Hedensted Kommune. Kommuneplanen tager afsæt i "Strategi for Kommuneplan 2009, Menneske i centrum".

Kommuneplanen opstiller mål, retningslinjer og rammer for hele kommunens geografi.

Kommuneplanen er således først og fremmest en fysisk plan, men den står ikke alene. For en række sektorområder er der udarbejdet særskilte politikker og strategier. De kan findes på kommunens hjemmeside [www.hedensted.dk](http://www.hedensted.dk). Her findes kommuneplanen også i en elektronisk udgave, og link til kort over udpegninger findes også her. Baggrundsmateriale til kommuneplanen kan ses og hentes her.

Kommuneplanen består af 3 elementer: hovedstruktur, retningslinier og rammer for lokalplanlægningen:

## **Hovedstrukturen**

Her gives et samlet billede for udviklingen i Hedensted Kommune med udgangspunkt i fem særlige fokusområder: Levevilkår, Bymønstre, Landkommunen i storbyen, Landskab og Klima.

## **Retningslinjer**

Med udgangspunkt i 18 særskilte faglige temaer angives de overordnede retningslinjer for byernes udvikling samt retningslinjer for udviklingen i det åbne land. Her er også angivet mere principielle overvejelser for, hvordan de faglige interesser varetages i fremtidige planer og i administrationen.

For hvert tema er fastlagt:

- Mål for temaet.
- Kort beskrivelse af, hvorfor der skal planlægges for temaet.
- Praksis for administration af lovområder.
- Retningslinjer for temaet – det juridiske grundlag for administrationen.
- Redegørelse for retningslinjerne.
- Hensigtserklæring om fremtidige planer og projekter for at fremme målsætningen.

## **Rammer**

Med udgangspunkt i 7 geografiske distrikter angives rammerne for lokalplanlægning i byerne, i de afgrænsede landsbyer og i det åbne land.

# Vision for Hedensted Kommune

## Den overordnede vision

En vækstorienteret landkommune, hvor udviklingen bygger på de særlige muligheder i de enkelte lokalsamfund, og hvor borgerne er tæt på demokratiet, fritidslivet og kommunens service.

## Visionens udmøntning

Hedensted Kommune er en del af den østjyske storby, med landkommunens kvaliteter.

Kommunen lægger vægt på vækst gennem en bæredygtig udvikling på basis af dialog og nærdemokrati, hvor det overordnede mål er at fremme borgernes livskvalitet.

Derfor tager kommuneplanens bymønster udgangspunkt i det lokale og understøtter velfungerende byer og landsbyer, der sikrer underlaget for skoler, plejehjem, detailhandel og andre offentlige og private institutioner.

I planen sikres det, at der kan skabes gode levemiljøer hvor de "bløde" værdier udvikles i samspil med "hårde" værdier. Det sker blandt andet med en udvikling af byerne i tæt kontakten med de bynære naturområder, en velfungerende infrastruktur med trafiksikre veje, sammenhængende stisystemer, kollektiv trafik samt god og bæredygtig kloak- og vandforsyning.

Planens mål er endvidere at skabe grundlag for en fremsynet strategi for udvikling af skov, natur og landskab. Det gælder både i kommunens store unikke landskabsområder, og i særlig grad med udgangspunkt i den nære natur lige der, hvor borgerne bor.

## Kommuneplanens fokusområder

Byrådet vedtog den overordnede vision for Hedensted Kommune i 2006. Der blev efterfølgende afholdt en række møder, hvor interessegrupper og enkeltpersoner gav deres bidrag til, hvordan visionen kunne føres ud i livet og danne grundlag for kommuneplanlægningen.

Sammenholdt med statens krav og forventninger medvirkede disse bidrag til, at Byrådet med fremlæggelsen af kommuneplanstrategien: "Menneske i centrum" besluttede, at den første kommuneplan for Hedensted Kommune skulle tage udgangspunkt i fem fokusområder:

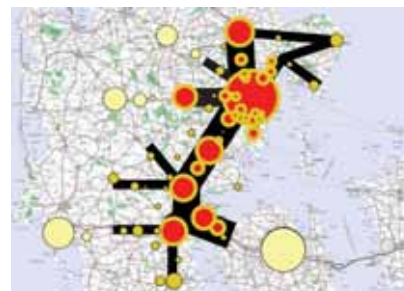
Gode LEVEVILKÅR for kommunens borgere, LANDKOMMUNEN I STORBYEN med reference til kommunens beliggenhed midt på det østjyske bybånd, et robust BYMØNSTER, der sikrer borgerne god service med tæt adgang til kommunens unikke LANDSKABER. KLIMA og planlægning i forhold til de globale klimaforandringer er det sidste af de valgte fokusområder.

Den overordnede vision sætter også aftryk i kommuneplanens retningslinjer og rammer, der skal fungere som et robust redskab til den fremtidige sagsbehandling og til håndtering af konflikterne imellem særligt by/land, erhverv/det åbne land, by/drikkevand, by/kystzone, støj/stille.

Kommuneplanen tager således sigte mod fremtidens udfordringer under hensyntagen til den historie, vi bærer med os med henblik på at realisere Hedensted Kommunes vision.



Levevilkår



Landkommunen i storbyen



Bymønster



Landskab



Klima



# Levevilkår

## Overordnede mål for udviklingen

Levevilkårene i Hedensted Kommune skal sikres med fokus på livsgrundlag, velfærd og livskvalitet.

Livskvaliteten sikres ved gode leve- og bomiljøer med tæt kontakt mellem by og land og ved øget mulighed for indflydelse på nærmiljøet og fælles udvikling.

Velfærden sikres ved gode muligheder for at bo og arbejde i kommunen for alle.

Livsgrundlaget sikres ved rent drikkevand til alle, og ved at tilpasse udviklingen i kommunen til forventningerne om et ændret klima.

Det er et ambitiøst mål at skabe gode levevilkår for alle. Velfungerende offentlige institutioner som skoler, børnehaver og plejehjem er væsentlige for kravene til vores velfærd. Det samme gælder et rigt foreningsliv og gode fritidstilbud. Kommunen har vedtaget en række politikker for forvaltning og udvikling af områderne for seniorer og børn, for handicapområdet, for skoler, turisme, sundhed, fritid og landdistrikter.

Levevilkår beror på vore nære relationer, men også på sammenhængen til nabokommunerne og det øvrige samfund i en global verdensorden. Vi skal forvalte vores globale forpligtelser ansvarligt, så vi bidrager til løsning af nationale og internationale udfordringer. Det har også betydning for vores selvopfattelse og vores livskvalitet m.m.

## Livskvalitet og de nære fællesskaber

Livskvalitet er et samspil af mange forskellige faktorer, der beror på fællesskabets og den enkeltes ønsker og behov. Derfor tager kommuneplanen afsæt i de lokale fællesskaber, når der planlægges for de enkelte by- og landsbysamfund – lige der, hvor folk bor.

I langt de fleste byer og landsbyer er der oprettet lokalråd. Lokalrådene er dannet for at sikre dialog og samarbejde med borgerne om den lokale udvikling. Det styrker de lokale fællesskaber og den enkeltes indflydelse på udviklingen.

Sammen med lokalrådene udarbejdes udviklingsplaner for udvalgte byer og landsbyer. De planrelevante resultater i Stouby, Flemming og Uldum er indarbejdet i kommuneplanen med rammer til boliger og erhverv. Efterfølgende lokalplaner kan derfor medvirke til at fremme optimal livskvalitet med udgangspunkt i lokalsamfundets potentiale. De øvrige resultater i udviklingsplanerne arbejdes der videre med lokalt i mere konkrete projektsamarbejder.

Flere andre steder arbejdes der lokalt med udviklingsplaner. Det gælder f.eks. i Barrit, Snaptun – Glud – Hjarnø, Aale – Hjortsvang, Hornsyld og i Korning. Kommunen vil i de enkelte tilfælde følge udviklingsplanerne op med den nødvendige planlægning.

Samarbejdet med lokalrådene skal fortsætte og udbygges, fordi udviklingsplanerne giver lokal forankring og kvalitet i lokalområdet, og fordi lokalrådene kan bidrage med lokale løsninger på vores fælles udfordringer.

I bycentrene Juelsminde, Hedensted og Tørring er der ikke lokalråd. Her blev der i efteråret 2008 afholdt 3 bykonferencer, hvor interessegrupper og enkeltpersoner bidrog med en imponerende mængde idéer til byernes udvikling. Det gennemgående tema for borgernes tilkendegivelser var ønsket om gode levevilkår. Mange af idéerne fra konferencerne danner grundlag for kommuneplanens arealreservationer til boliger og erhverv.

Med udgangspunkt i de gode erfaringer fra lokalrådene skal vi finde samarbejdsformer, der endnu bedre inddrager beboerne i bycentrene i et samarbejde om udfordringerne i byerne.



Arbejdet med udviklingsplaner styrker fællesskabet lokalt og udgør et væsentligt bidrag til kommuneplanen.

Samarbejdet med interesseorganisationer og nøglepersoner fra erhvervslivet har også været væsentligt for at sikre en kommuneplan, der afspejler og afvejer de konkrete behov og interesser. Også dette samarbejde skal fortsætte og udbygges fremover.

Lokalt engagement og indsats bliver drivkraften for udvikling af et samlet stisystem i kommunen. Den nødvendige efterfølgende planlægning forventes gennemført som en temaplan til kommuneplanen.

Også fælles udfordringer som f.eks. etablering af flere skove, tilpasning til mere nedbør med flere vådområder og natur kræver lokalt forankrede løsninger. Det samme gør omlægning af vores energiforbrug, der kan gøre kommunen CO<sub>2</sub> neutral.

Uanset hvor du bor, er gode oplevelser i frisk luft uden støjgener højt værdsat. Derfor er der i kommuneplanen lagt vægt på at integrere landskabs- og naturværdier i byernes og landsbyernes udvikling. Konflikter mellem

anlæg og funktioner, der støjer, og områder hvor folk bor og bruger deres fritid, skal også imødegås. Tilsvarende er der lagt vægt på at fastholde og synliggøre kulturhistoriske værdier og udvikle kommunen med god arkitektur. Der skal fremover tages konkret stilling til lysforholdene i lokalplaner, bl.a. for at underbygge forskellen mellem land og by.

Vi skal have bedre adgang fra boligen til landskab og natur i det åbne land for alle. Naturoplevelserne bliver større med en rig og varieret natur. Derfor lægges der også vægt på at skabe en højere kvalitet i natur og landskab. Med en fleksibel kommuneplanlægning kan støtteordninger til f.eks. skovrejsning og etablering af vådområder bedre udnyttes. Det er tiltag, der skaber mere variation i det åbne land, større artsrigdom i naturen og giver gode oplevelsesmuligheder for mennesker. Kommuneplanen skaber rammerne og mulighederne, men der skal lokale initiativer og personligt engagement til for at virkeliggøre intentionerne.



Stier fra vores boliger til de bynære landskaber er med til at øge livskvaliteten.



Bynære fritidsmuligheder er vigtigt og bæredygtigt – så begrænser vi transporten.

## Velfærd i lokalområdet

På det helt lokale plan lægger mange vægt på by- eller landsbyliv med gode naboer i et trygt kvarter og en god arbejdsplads tæt på hjemmet. Derfor er der i kommuneplanen lagt vægt på at skabe forskelligartede bomiljøer, så der er reelle valgmuligheder for borgerne.

Når virksomheder skal placere sig et nyt sted, er et vigtigt kriterium, at den nødvendige arbejdskraft er til stede. Også derfor lægges der i kommuneplanen vægt på at skabe gode og attraktive bomiljøer, så visionen om en kommune i vækst understøttes.



Havnen i Snaptun er samlingspunkt for lokale og turister.



Ved kysterne udfolder vi et aktivt fritidsliv.

Ikke alle kan finde en arbejdsplads i nærområdet, og nogle har personlige relationer til andre egne og ønsker ikke at bosætte sig her. Pendling ind og ud af kommunen er derfor en realitet. Udviklingen peger mod mere og længere pendling, og det er en udfordring at gøre pendling mere bæredygtig. I kommuneplanen er der lagt særlig vægt på at udvikle nye bomuligheder tæt ved offentlig trafik og større veje.

Det er i tråd med visionen for udvikling af Det Østjyske Bybånd. Et bærende element for udviklingen af bybåndet er, at infrastrukturen optimeres, og at der udvikles et effektivt og sammenhængende kollektivt trafiksystem med udgangspunkt i den jyske længdebane. En forudsætning for de nødvendige investeringer er, at væksten i befolkningen koncentrerer omkring jernbanens knudepunkter.

Der er redegjort nærmere for Det Østjyske Bybånd i det følgende kapitel.

## Livsgrundlag

Rent drikkevand er en forudsætning for liv og gode levevilkår. Det sikrer vi ved at fastholde en decentral forsyning med drikkevand. Derved bliver vi robuste over for uheld og forureninger, og motiverer den enkelte til at gøre en indsats for drikkevandet. Motivationen er størst, når man bor og arbejder oven på det grundvand, der forsyner ens eget vandværk.

Borgerne i Hedensted Kommune og i nabokommunerne skal sikres rent drikkevand nu og i fremtiden. Derfor er der i kommuneplanen udpeget strategiske drikkevandsområder, som omfatter de bevaringsværdige indvindingsområder samt grundvandsforekomster, der i kvalitet og i mængde udgør en ressource, det kan være værd at udnytte nu og i fremtiden. De strategiske drikkevandsområder friholdes i kommuneplanen for byudvikling. De strategiske drikkevandsområder udgør ca. 29% af kommunens samlede areal.

Den særlige indsats på drikkevandsområdet kommer således til at ske inden for de strategiske drikkevandsområder. Det betyder, at der gennemføres en indsats for at beskytte alle bevaringsværdige vandindvindinger og kendte grundvandsforekomster af god drikkevandskvalitet.

En hovedindsats til sikring af rent drikkevand er kommunens flytningsstrategi. Her samarbejdes med vandværkerne om at lokalisere nye kildepladser til vandværker, der har deres kildeplads i byområder, og med vandværker, der har vigende vandkvalitet. Nye vandindvindinger placeres i områder med uforurenede grundvand udenfor byen. Herved opnås en billigere og mere langsigtet beskyttelse af drikkevandet, end ved at sætte ind med grundvandsbeskyttende tiltag.

Flytningsstrategien kan kun gennemføres med opbakning og medvirken fra de mange private vandværker. Derfor er det vigtigt, at der for de lokale vandværker skabes incitamenter til at gennemføre flytning af vandværker og kildepladser.



Det vigtigste og enkleste incitament er, at beskyttelsen af et konkret vandværks indvindingsopland ophæves af Statens Miljøcenter, når en ny kildeplads er dokumenteret. Så får vandværket nemlig mulighed for at påvirke udviklingsmulighederne i lokalsamfundet, samtidig med at private og offentlige udgifter til at beskytte grundvandet bliver meningsfyldte.

Det er samtidig forudsætningen for, at kommunen får succes med at indgå aftaler med private jordbrugere om indsatsen for at beskytte drikkevandsmagasinerne.

Et andet grundlæggende livsvilkår er at tilpasse kommunen til de nye klimatiske forhold. Der er redegjort nærmere herfor i et selvstændigt afsnit af hovedstrukturen.



Strategiske drikkevandsområder. Her skal udviklingen underordnes beskyttelsen af drikkevandet.

# Landkommunen i storbyen

## Overordnede mål for udviklingen i

Hedensted Kommune midt i Det Østjyske Bybånd:

De store og værdifulde landskabstræk styrkes og bevares til gavn for hele regionen.

Byvækst og infrastruktur planlægges under hensyn til såvel de store som de lokale landskabstræk.

Bosætning og erhvervsliv styrkes og bidrag til regionens udviklingspotentiale.

Natur- og fritidsoplevelser planlægges og udvikles for både brede og smalle målgrupper.

## Det Østjyske Bybånd

Gode levevilkår på lokalt plan er afhængig af og styrkes ved en god regional planlægning. Hedensted Kommune har i samarbejde med Transport- og Miljøministerierne og 17 østjyske kommuner udarbejdet en fælles vision for Østjyllands udvikling, som overordnet ramme for regionens bosætning, erhvervsliv, infrastruktur, kultur og landskaber.

Samarbejdet om udviklingen i Østjylland blev oprindeligt lanceret i Landsplanredegørelse 2006.

Visionen bliver grundlaget for de strategiske beslutninger, som kan medvirke til at opretholde og udvikle et konkurrencedygtigt og bæredygtigt Østjylland.

Visionen indeholder en bred vifte af tiltag som bidrag til udvikling af en fortsat stærk østjysk storbyregion med en bæredygtig, fremtidssikret indretning og international konkurrencedyg-

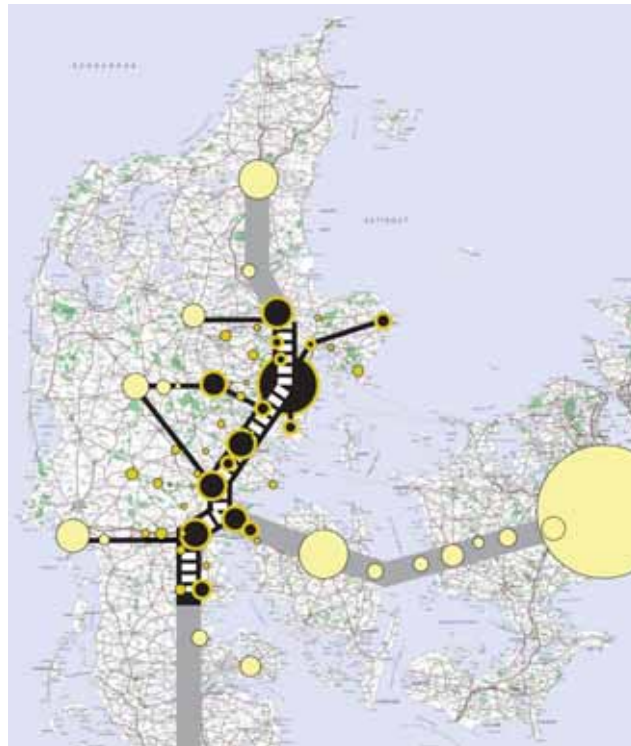
tighed. Samarbejdet omkring "storbyregionen" skal understøtte et stærkt og vidensintensivt erhvervsliv, kultur- og fritidsliv, udbygning og styrkelse af infrastrukturen til fremme af gode transportløsninger, udvikling af byerne langs transportkorridorrene som drivkraft og bevarelse og udvikling af regionens værdifulde landskaber, blandt andet som grønne, ubebyggede landskaber i motorvejsbebyggelsen.

Samarbejdet mellem de østjyske kommuner og Miljøministeriet fortsætter i de kommende år med henblik på udarbejdelse af en fælles strategi for byudvikling og infrastruktur og med henblik på samarbejde om fælles plan-data.

Derudover skal det overvejes, hvordan en fælles udviklingsstrategi for erhvervsudvikling, uddannelse og forskning samt kultur og fritid kan organiseres med bred statslig deltagelse.



Den østjyske motorvej, som en del af infrastrukturen, der forbinder de østjyske byer (her ved Hedensted).



Hedensteds placering blandt de større byer langs transportkorridorrene i byregionen. Nye stationer i Løsning og Daugård indgår i visionen om den østjyske nærbane.





Kystlandskab på Juelsmindehalvøen, her udsigt syd for Brund over Horsens Fjord.

## Kommunens rolle i bybåndet

Hedensted Kommune er geografisk placeret midt i Det Østjyske Bybånd - en funktionel storby med 1,2 mill. indbyggere. Det er en af de overordnede udfordringer at håndtere storbyens potentiale for vækst, og samtidig bevare og udvikle landkommunens kvaliteter med jordbrugserhverv, autentiske byer, landsbyer og landskaber.

Som det fremgår af afsnittet om kommunens bymønster, afspejles den gunstige placering på bybåndet i høj grad i kommunens centerstruktur og byudvikling i øvrigt.

Landskaberne langs transportkorridorene fremhæves i landsplanredegørelsen som store og bevaringsværdige elementer i den voksende massive byudvikling i storbyen. Som bybåndets landkommune er det en oplagt opgave for Hedensted Kommune at planlægge for og understøtte og udvikle bybåndets store landskabstræk.



De store landskabstræk i regionen. Kystlandskabet på Juelsmindehalvøen og de vidtstrakte områder omkring Gudenåens udspring samt de beskyttede kærømråder i ådalen.

Den store hedeslette sydvest for Hedensted er et landskabeligt åndehul i den massive byudvikling langs den østjyske motorvej. I konsekvens heraf opgiver kommunen at udvikle store erhvervsområder sydvest for Hedensted, så det store, åbne landskabsstrøg bevares. Friholdelsen bidrager samtidig til beskyttelse af drikkevandsforsyningen til både Vejle og Hedensted.

I samarbejde med Vejle og Ikast-Brande kommuner er der endvidere taget skridt til en fælles planlægning omkring en eventuel ny nationalpark 'Det Store Vandskel' ved Gudenåens kilder og kærrområder.

På Juelsmindehalvøen med de værdifulde kystlandskaber videreudvikles det store potentiale som friluftsområde for storbyens befolkning. Områdets storslåede natur tiltrækker også et stigende antal turister, som bidrager til en væsentligt understøttelse af Østjyllands øvrige attraktioner.



Landbrugslandskab som åndehul i motorvejsbebyggelsen.



Kanosejlads på Gudenå.



## Overordnede mål for byudviklingen

Kommunens bymønster skal medvirke til, at byerne understøtter hinanden og byernes opland. Bymønstret skal også medvirke til at realisere visionen for Det Østjyske Bybånd og understøtte kommunens rolle i bybåndet.

Byplanlægningen skal tage udgangspunkt i det enkelte bysamfunds særlige karakter og potentiale, som udvikles med forskellig vægt på bolig- og erhvervsområder, offentlig service, infrastruktur, fritidstilbud m.m.

Kommunens bymønster skal understøtte borgernes behov for varierede udfoldelsesmuligheder, god kommunal service og rekreative muligheder.

## Kommunens bymønster

Kommunens bymønster afspejler i høj grad de muligheder, den strategiske placering af vores landkommune midt i Det Østjyske Bybånd byder på.

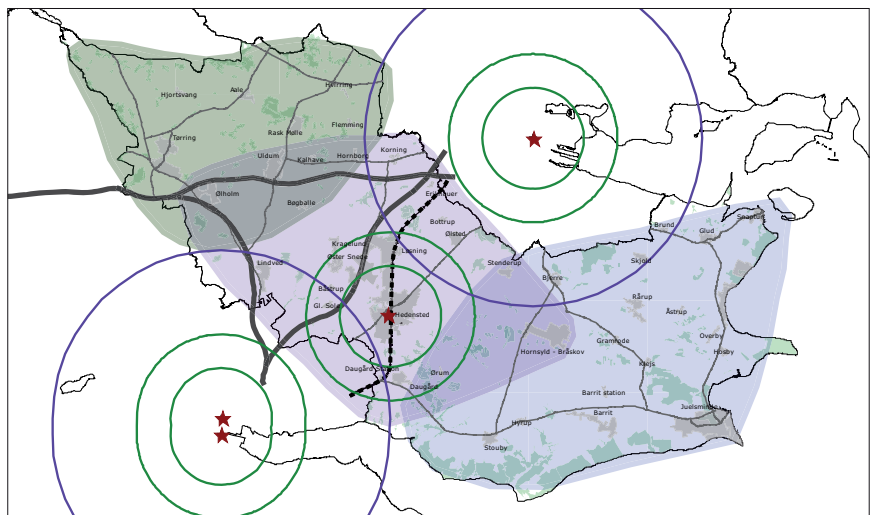
Kommuneplanens overordnede centerstruktur tager afsæt i de landskabelige, infrastrukturelle og kulturhistoriske forhold. På Juelsmindehalvøen baseret på kystlandskabet med vand til alle sider og internationale naturbeskyttelsesområder, Hedensted området med den gode infrastruktur og vestområdet med Gudenåen og de internationale naturbeskyttelsesområder som karakteristiske elementer i landskabet.

Områderne er ikke skarpt afgrænsede. Som det fremgår af kortet, er der en glidende overlappning imellem de 3 områder.

**Juelsmindehalvøen** mod øst har potentiale for turisme og eksklusiv bosætning i kystlandskabets byer med Juelsminde som serviceby for turister og sejlere.

**Vækstområdet** midt i kommunen og midt i Det Østjyske Bybånd med stort potentiale for attraktive erhvervsområder og central bosætning tæt på overordnede veje og kollektiv trafik. Som det fremgår af kortet, omfatter vækstområdet også det sydlige område af vestområdet, nemlig de egne med god infrastruktur.

**Vestområdet** omkring Gudenåens øvre løb med potentiale for attraktiv bosætning tæt på rekreative naturområder og med Tørring-Ølholm som indgangs- og serviceportal for natur- og fritluftsturisme.



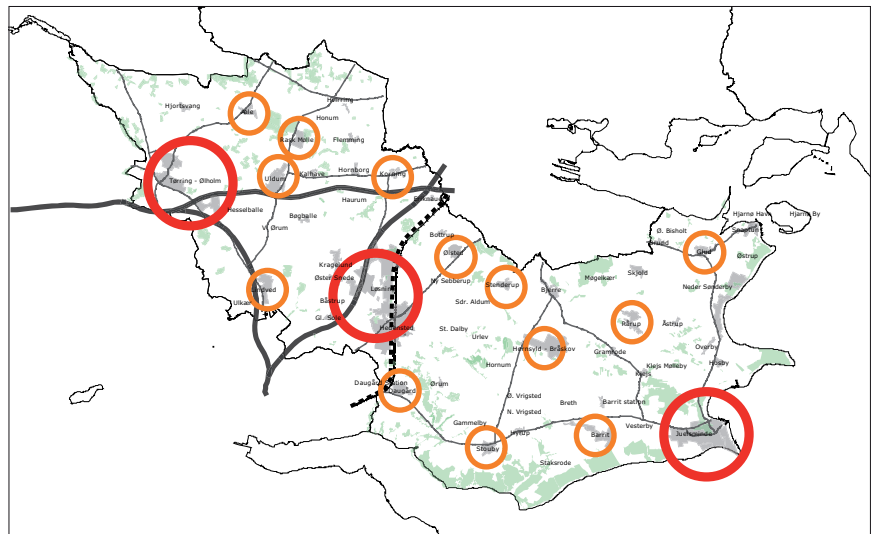
Kommunens 3 egne. Juelsmindehalvøen mod øst (blå), vækstområdet i midten (violet) og det grønne vestområde. De overordnede hovedveje er vist med sorte. Cirklerne angiver afstandsforhold til togstationer og købstæder.

Herudover tager kommunens bymønstre afsæt i et ønske om en decentral udvikling af kommunen. Bymønstret skal således understøtte kommunens skolestruktur og øvrige kommunale og private service og det rige foreningsliv i bycentre og lokalcentre. Ved at åbne mulighed for boligudvikling i både store og mindre lokalcentre understøttes byernes dagligvareforsyning og butikernes overlevelsesmuligheder forøges.

Udviklingen af bosætningsområder opprioriteres i stationsbyer og stationsnære byer og landsbyer.

I bymønstret udnyttes den afsmittende effekt fra områdets markante transportakser til at løfte en betydelig del af erhvervsudviklingen mod vest. Der er flere fordele ved en sådan disposition. Dels aflastes den massive erhvervsudbygning ved den østjyske motorvej, dels udnyttes de trafikale investeringer fuldt ud ved Vestvejen og Rute 18, den kommende motorvej fra Herningområdet med tilslutning til den østjyske motorvej.

Tørring-Ølholm og Uldum med de store arealressourcer får på denne måde mulighed for at udvikle et vægtigt bidrag til styrkelse af regionens erhvervsudvikling.



Kommunens bymønstre med 3 bycentre og 13 lokalcentre. Hertil kommer alle landsbyerne.

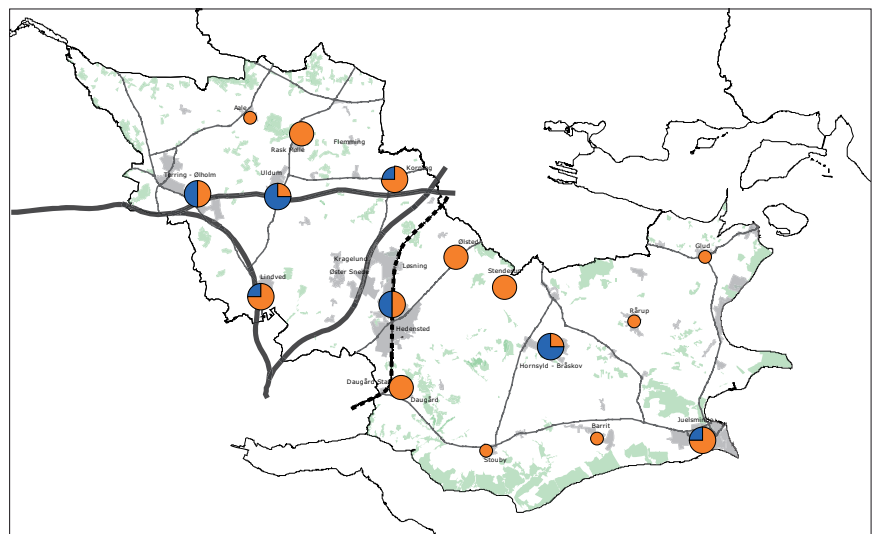
### Byernes potentiale

Bymønstret med de 3 bycentre og 13 lokalcentre har hver deres meget forskelligartede udviklingspotentiale, ikke kun med udgangspunkt i byernes landskabelige beliggenhed, men i høj grad også med hensyn til deres beliggenhed i forhold til større købstæder og den overordnede infrastruktur, især motorveje og togstationer.

Byernes roller bliver derfor også forskellige. Alle byer sikres mulighed for udvikling, men ikke nødvendigvis ensartet og lige stor udvikling.

Det bevirker, at nogle byer får mulighed for boligudvikling, mens andre er specielt velbeliggende til erhvervsudvikling, og atter andre får mulighed for både bolig- og erhvervsudvikling.

Overordnet fordeling af areal udlæg til bolig- og erhvervsformål. Boligudbygning er vist med orange og erhvervsudbygning med blå. Som det fremgår, udlægges der kun erhvervsarealer i visse byer.



Der sker en løbende fortætning af byerne, især i kommunens 3 bycentre (her bymidten i Hedensted).



**Hedensted** er med bydelene Hedensted, Løsning, Øster Snede og Kragelund det geografiske centrum for Hedensted Kommune. Hedensted er kommunens markant største og folkerigeste by, og med sin beliggenhed ved den østjyske længdebane og motorvejen har byen en høj transportteknisk bæredygtighedsprofil.

Derfor skal Hedenstedområdet udvikles med både bolig- og erhvervsudvikling i henhold til dens centrale beliggenhed og det oplagte vækstpotentiale, der ligger heri.

Hedensteds centrale beliggenhed tilsiger også, at byens mange servicefunktioner udvikles til gavn for alle kommunens borgere.

**Juelsminde** er allerede i dag en velfungerende turistby, der fungerer som handels- og serviceby for alle turistformer og den rekreative anvendelse af det storlåede østkystlandskab.

Foruden en videreudvikling af byens turistmæssige værdier skal der sikres udviklingsmulighed for eksklusiv bosætning tæt på hav og strand. Der udlægges ikke nye erhvervsarealer i Juelsminde, men der er gode muligheder for at forny et par eksisterende ned-

slidte erhvervsområder. Juelsminde har særligt potentiale for udvikling af erhvervstyper, der understøtter byens rekreative og turistmæssige funktioner.

**Tørring-Ølholm** har mulighed for en videreudvikling af attraktive boligområder tæt på områdets store rekreative naturværdier.

En del af erhvervsudviklingen ved den østjyske motorvej søges som nævnt flyttet vest på, så beliggenheden ved Vestvejen og den kommende motorvej kan blive til gavn for hele vestområdet.

Erhvervs- og handelslivet kan suppleres med erhvervstyper, der understøtter udviklingspotential for naturturisme, herunder overnatningsfaciliteter, med byen som støtte- og udgangspunkt for forskellige former for turisme i tilknytning til en eventuel fremtidig nationalpark.

I Tørring deler Gudenåens løb byen i en nordlig og en sydlig bydel. Der skal udarbejdes en plan for området omkring Gudenåen, som blandt andet skal sikre sammenhæng imellem bydelene og en bedre bymæssig udnyttelse af åen og dens omgivelser.

## De 13 lokalcentre

Kommunens decentrale struktur ønskes fastholdt ved at understøtte skoler, institutioner og dagligvarebutikker i lokalcentrene med større eller mindre arealudlæg til bolig- og erhvervsudbygning i forhold til de enkelte byers potentiale.

De 13 lokalcentres vidt forskellige udviklingspotentiale og karakterer er hver især understøttet med et dertil svarende arealudlæg. Nogle byer har f.eks. i kraft af deres beliggenhed i forhold til infrastruktur, bynær natur, nærliggende købstæder m.m. et særligt stort potentiale som bosætningsbyer, mens de samme byer ikke nødvendigvis har potentiale for erhvervsudvikling, fordi de ligger langt fra det overordnede vejnet.

De af kommunens lokalcentre, der ligger indenfor det nære opland til Vejle og Horsens, har potentiale som attraktive forstadsbyer. I disse lokalcentre skal udviklingen af attraktive bosætningsområder derfor opprioriteres.

De 13 lokalcentre er Barrit, Daugård, Glud, Hornsyld-Bråskov, Korning, Lindved, Rask Mølle, Rårup, Stenderup, Stouby, Uldum, Ølsted og Aale. Fire af lokalcentrene, nemlig Glud, Rårup, Stenderup og Aale ligger i landzone, men de vil efterhånden blive overført til byzone.

I samarbejde med lokalrådene vil der blive udarbejdet udviklingsplaner for de enkelte lokalcentre. For nogle af byerne er arbejdet med planerne allerede i fuld gang. Udviklingsplanerne har i vid udstrækning indgået i planlægningen af vækstretning og udvikling i de enkelte byer.



*Stenderup, et af de lokalcentre, hvor der med respekt for det eksisterende landsbymiljø udvikles nye attraktive forstadsområder til bl.a. købstaden Horsens.*

I by- og lokalcentre arbejdes der på varierede måder med at forbedre bykvaliteten. Det sker i form af private og offentlige tiltag med istandsættelse af huse, torve- og gaderum, beplantning, etablering af stier og bynære rekreative områder.

Der er behov for en generel højnelse af byernes arkitektoniske og kulturhistoriske kvaliteter. Der vil fremover blive arbejdet med og fremlagt en egentlig arkitekturpolitik, blandt andet på baggrund af en kulturhistorisk analyse af byerne.

I alle lokalcentre er der lagt vægt på, at der skal være adgang til eller udlægges nærrekreative arealer med aktivitetsmuligheder for børn og voksne.

De rekreative områder skal enten integreres i boligområderne, eller være tilgængelige ad stier, der har eller med tiden får forbindelse til et sammenhængende stisystem med adgang til kommunens storslåede naturområder.



# Landskab

## Overordnede mål for landskabet

Landskabet skal danne ramme om et godt liv for mennesker, dyr og planter i et samspil med jordbrugserhvervet.

De attraktive rekreative landskaber skal styrkes, og tilgængeligheden hertil skal sikres for at bidrage til borgernes oplevelsesmuligheder, sundhed og livskvalitet.

De karakteristiske landskabsstræk skal styrkes, og naturen skal have mere plads.

Udvikling af de landskabelige, æstetiske, naturmæssige og kulturhistoriske værdier og kvaliteter skal indarbejdes i den fremtidige planlægning i samspil med de klimamæssige udfordringer.

Landskabet er en grundlæggende ressource, hvor der bl. a. skal være plads til befolkningens muligheder for rekreativ udfoldelse. Landskabet er resultatet af den geologiske dannelsesproces. Måden, vi udnytter landskabet på, er afgørende for, hvordan landskabet opleves. Landbrug, skove, byer og vindmøller præger landskabet på hver deres måde, og giver landskabet karakter.

De nære landskaber er særligt vigtige for vores livskvalitet. Det er her vi til dagligt stresser af, motionerer og lader op sammen med andre. De nære landskaber skal derfor være let tilgængelige fra byer og landsbyer, og rumme oplevelsesmuligheder af stor kvalitet.

De store og markante landskaber skal vi forvalte, ikke bare for os selv, men i en større regional eller national sammenhæng. Disse landskaber binder kommunen landskabeligt sammen med nabokommunerne.

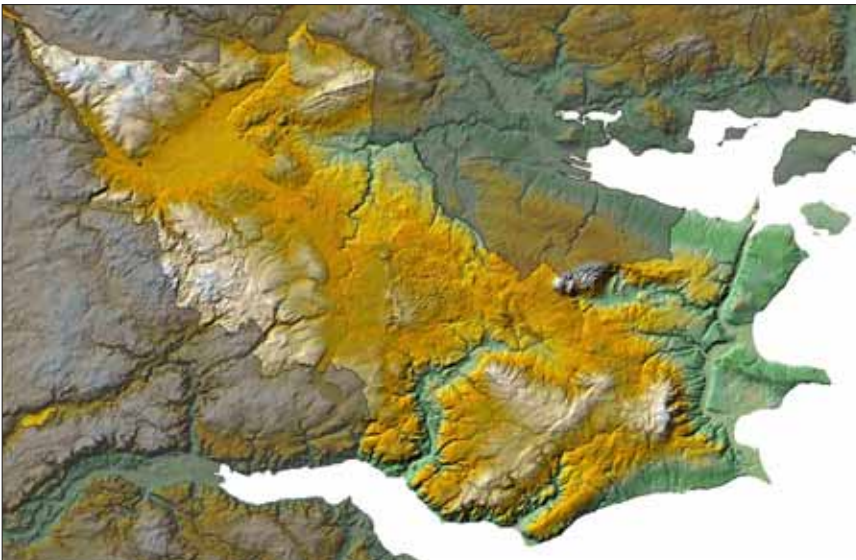
De overordnede landskabstræk danner afsæt for kommuneplanens udviklingsstrategi. På Juelsmindehalvøen baseres udviklingen på kystlandskabet med potentiale for turisme, bosætning og rekreation i kystlandskabet og byerne. I det flade landskab ved Hedensted udvikles byerne i forhold til den gode infrastruktur, og med henblik på at bevare det vide udsyn og fastholde byerne i en grøn akse i Det Østjyske Bybånd. Vestområdet på grænsen til Hedensted-Løsning hedeslette og med Gudenådalens vidtstrakte naturområder danner baggrund for at udvikle attraktiv bosætning tæt på rekreative naturområder og en ny nationalpark Det Store Vandskel.

## De nære landskaber

I forbindelse med planlægningen af de enkelte byer og landsbyers udvikling er landskabet indgået som en gennemgående faktor for valg og fravalg af byernes vækstretninger. Herved kan eksisterende og ny natur udvikles til bynære rekreative områder, og oplevelsen af landskabet styrkes.

Når vi skaber bedre oplevelsesmuligheder og større natur- og rekreative værdier, skal vi samtidig løse nogle af de udfordringer vi står overfor. I fremtiden må overfladevand ikke ledes så hurtigt til vandløbene, som det sker nu. I den nærmere planlægning og administration skal vi finde løsninger, som tilbageholder vandet længst muligt, og så tæt på kilden som muligt, og som kombinerer neddrøsling af vandtransporten med øget fjernelse af næringsstoffer.

Lokalrådene arbejder sammen med kommunen for bedre adgang ad stier fra lokalområderne til de nære landskaber. Der er allerede udgivet foldere om stier ved nogle byer og landsbyer.



Landskabet i Hedensted Kommune er formet sent i sidste istid. Dets form og tilblivelse følger isens bevægelser og isens afsmeltning, som i den øvrige del af det østjyske landskab.

For at optimere værdien af de nære landskaber, er det vigtigt, at planlægning og konkrete projekter forbedrer adgangsmulighederne og udvikler naturens og landskabets kvaliteter. Målet er et sammenhængende stisystem.

## De store markante landskaber

Landskabet i Hedensted kommune er et typisk østjysk landskab med fjorde og ådale, der giver egnen identitet. Terrænformer er fremkommet, hvor erosion har skabt randmoræner, dødislandskaber eller smeltevandssletter. Horsens Fjord er ikke udelukkende dannet af isen, men også ved aflejring af sediment. Den er forholdsvis lavvandet og kysterne har flere steder marskpræg. Ved Vejle Fjord derimod giver kystklinerne landskabet en anderledes markant karakter. Den store variation giver mange muligheder for rige landskabsoplevelser, både lokalt og regionalt.

Som grundlag for den videre planlægning er Hedensted Kommune inddelt i 14 landskabskarakterområder. I planperioden vil vi foretage en vurdering af de enkelte landskabsområders tilstand og sårbarhed som grundlag for planlægning, administration og projektering i det åbne land.

Områdernes inddeling tager udgangspunkt i naturgrundlaget samt den aktuelle arealanvendelse. Det enkelte landskabsområde har således en tilnærmelsesvis ensartet landskabelig struktur. For hvert landskabsområde er der en beskrivelse af områdets landskabelige karakteristika.

Inde i landet ved Hedensted og Løsning udgør hedeslettens åbne landbrugslandskab et markant landskabselement. Området skal bevares som et grønt strøg langs den østjyske motorvej. Det skal medvirke til, at byerne i Det Østjyske Bybånd ikke vokser sammen, men tværtimod er med til at sikre udviklingen af den åbne, grønne storby.

Andre af de markante landskaber strækker sig ud over kommunegrænsen, og binder kommunen landskabeligt sammen med nabokommunerne. Vi vil udvikle samarbejdet med nabokommunerne om planlægning og forvaltning af de værdifulde landskabstræk og økologiske sammenhænge.

Gudenåkomiteen er et eksempel på et eksisterende samarbejde, hvor Hedensted Kommune og de øvrige 6 Gudenå-kommuner er gået sammen om planlægning og forvaltning af Gudenåen og dens opland.

Udvikling af de rekreative muligheder i kystlandskabet samt udvikling af nationalparken Det Store Vandskel er eksempler på påtrængende opgaver, som søges løst i et tværkommunalt samarbejde.



Kommunens inddeling i landskabskarakterområder.



Ved Løsning og Hedensted findes en hedeslette. På vandets vej fra iskanterne til udløbet gennem Gudenådalen blev store mængder sand og grus aflejret her.



Hedensted Kommune er præget af et bølget morænelandskab med mange markante tunneldale.



Omkring Uldum Kær bryder det lavtliggende område - en tidligere issø - morænelandskabets dominans.



Klintkysterne udgør et dramatiske terræn ved Vejle Fjord.



Ved Glud er tunneldalen med marint forland et markant træk i det kystnære landskab.

## Forvaltning af landskabet

Landbrugsdriften præger landskabets karakter i særlig grad, idet en overvejende del af kommunen består af landbrugsarealer. Vi har ikke meget skov eller natur, f.eks. har vi ingen store søer.

De forventede globale klimaforandringer er indarbejdet i planlægningen. Udvikling af de potentielle oversvømmelsesområder, så vi får mere vand i vores nære landskaber, vil gøre landskabet mere markant, og skabe en rigere natur og flere oplevel-

sesmuligheder. Det er tidligere sket ved Urlev, hvor der er taget forskud på forventede oversvømmelser ved at etablere et ca. 40 ha stort vådområde. Et tilsvarende projekt planlægges gennemført mellem Bjerre og Møgelkær, hvor der i tilgift påregnes dannet en 20 ha stor sø.

Skovene udgør kun 8 % af kommunens areal. Det nationale mål for skovens udbredelse er, at op mod en fjerdedel af Danmark skal være dækket af skov om 75 år. Som konsekvens heraf er kommuneplanens udpegning af skovrejsningsområder øget.

Der er behov for målrettet indsats og væsentlig større arealer til skovrejsning, gerne tæt ved byerne. Det skal der arbejdes videre med.

Planlægningen skal danne grundlag for en velovervejede balance mellem landbrugets udviklingsmuligheder, forbedring af natur- og miljøforholdene og samtidig sikre arealer til byvækst, tekniske anlæg, skovrejsning og rekreation mm.



## Mål for håndtering af klimaforandringerne

Sikring af livsgrundlaget ved tilpasning af udviklingen til de forventede ændringer i klimaet.

Forebyggelse af følgerne af klimaforandringerne, så nye byområder ikke risikerer at blive oversvømmet, så vand integreres som et element i byen, og så overfladevand ikke påvirker vandmiljøet og byområder uheldigt.

Følgerne af klimaforandringerne skal afværges, hvor store eksisterende værdier er truet af oversvømmelser.

Helhedsorienterede og optimale løsninger, så de samlede samfundsmæssige omkostninger minimeres.

## Hvordan kommer klimaforandringerne til at påvirke os

Klimaforandringerne er skabt af mennesker, først og fremmest fra den del af verden, vi er en del af. Atmosfærens indhold af drivhusgasser er afgørende for, hvordan klimaet ændrer sig.

Klimaforandringerne består i første led af en stigning i den globale temperatur. Hos os kan vi forvente varmere vintre med mere nedbør, men mindre sne. Somrene forventes at blive mere tørre, men med kortvarige, meget kraftige regnskyl. Samlet set vil årsnedbøren stige. Vandstanden i havet omkring os vil stige, og ekstreme vejr-situationer vil optræde hyppigere og med større voldsomhed.

Disse ændringer i vejret får betydning for vores livsgrundlag og vores fysiske værdier som bygninger og veje, men også for vores sundhed og vores livskvalitet.

Dyrkningssæsonen i landbruget vil blive længere med stigende temperatur og flere solskinstimer, mens dyrkningsikkerheden vil blive forringet med faldende sommernedbør og stigende vinternedbør. Der må forudses større ønsker om kunstig vanding, og bedre afvanding.

Naturen vil ændre sig. Indvandringen af fremmede arter vil fortsætte samtidig med, at livsgrundlaget for hjemmehørende arter forringes, og nogle vil helt forsvinde. Når vi bevarer et varieret naturgrundlag, giver vi arterne de bedste muligheder for at tilpasse sig de ændrede klimatiske forhold.

Det ændrede nedbørsmønster vil øge risikoen for erosion i vandløbene og transporten af næringsstoffer til havet med ændring af den økologiske kvalitet til følge.

Stigende vandstand i havet og flere storme giver et større slid på kysten. Det kan måske medføre ringere tilgængelighed til mange kystområder, og færre arealer med gode strand- og badeforhold.





## Klima- håndteringsområder

Byrådet har den 26. marts 2008 vedtaget en strategi for håndtering af klimaforandringerne på baggrund af FN's klimapanel (IPPC)'s fremskrivning i en række scenarier.

I Plan09 projektet "Den klimatilpassede kommuneplan" er der foretaget modelberegninger for de forskellige oversvømmelses-scenarier, som følger af mere nedbør og havvandsstigninger. I byerne er der udført beregninger for klimapanelets A2 scenarie, udenfor byerne for A1 scenariet (jf. klimastrategien).

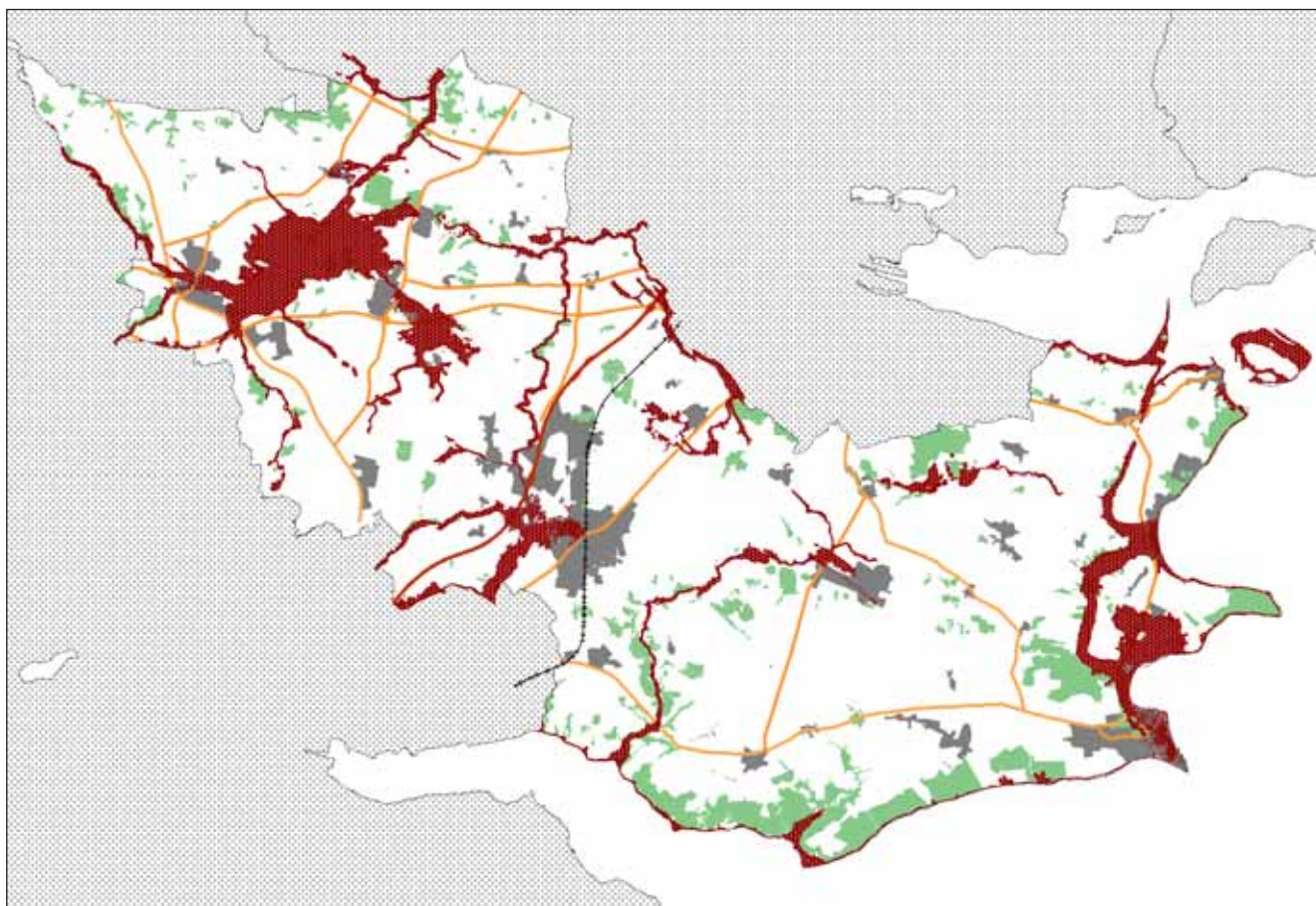
Ud fra disse beregninger er der udpeget såkaldte klimahåndteringsområder. Disse områder vil ifølge beregningerne være omfattet af risiko for periodevise oversvømmelser som følge af klimaforandringerne frem til år 2100. Princippet for denne kommuneplan er at undgå udlæg af nye byområder i disse klimahåndteringsområder.

For at undgå, at ny bebyggelse lægges så tæt på klimahåndteringsområdet, at vandet kommer til at stå lige i terrænhøjde, er klimahåndteringsområderne udenfor byerne tillagt 1 meter i højden. Princippet er overholdt for alle nyudlæg til byudvikling i denne kommuneplan. Enkelte

hjørner af arealudlæggene kan være omfattet af et klimahåndteringsområde. Her er det i rammerne beskrevet, at der skal tages højde for dette i lokalplanlægningen.

## Retningslinjer for klima- håndteringsområder

Klimahåndteringsområderne er sikret gennem 6 retningslinjer i afsnittene om byer, lavbundsarealer og tekniske anlæg.



Kortbilag med Klimahåndteringsområderne (markeret med rødt).

## Potentielt vandlidende arealer

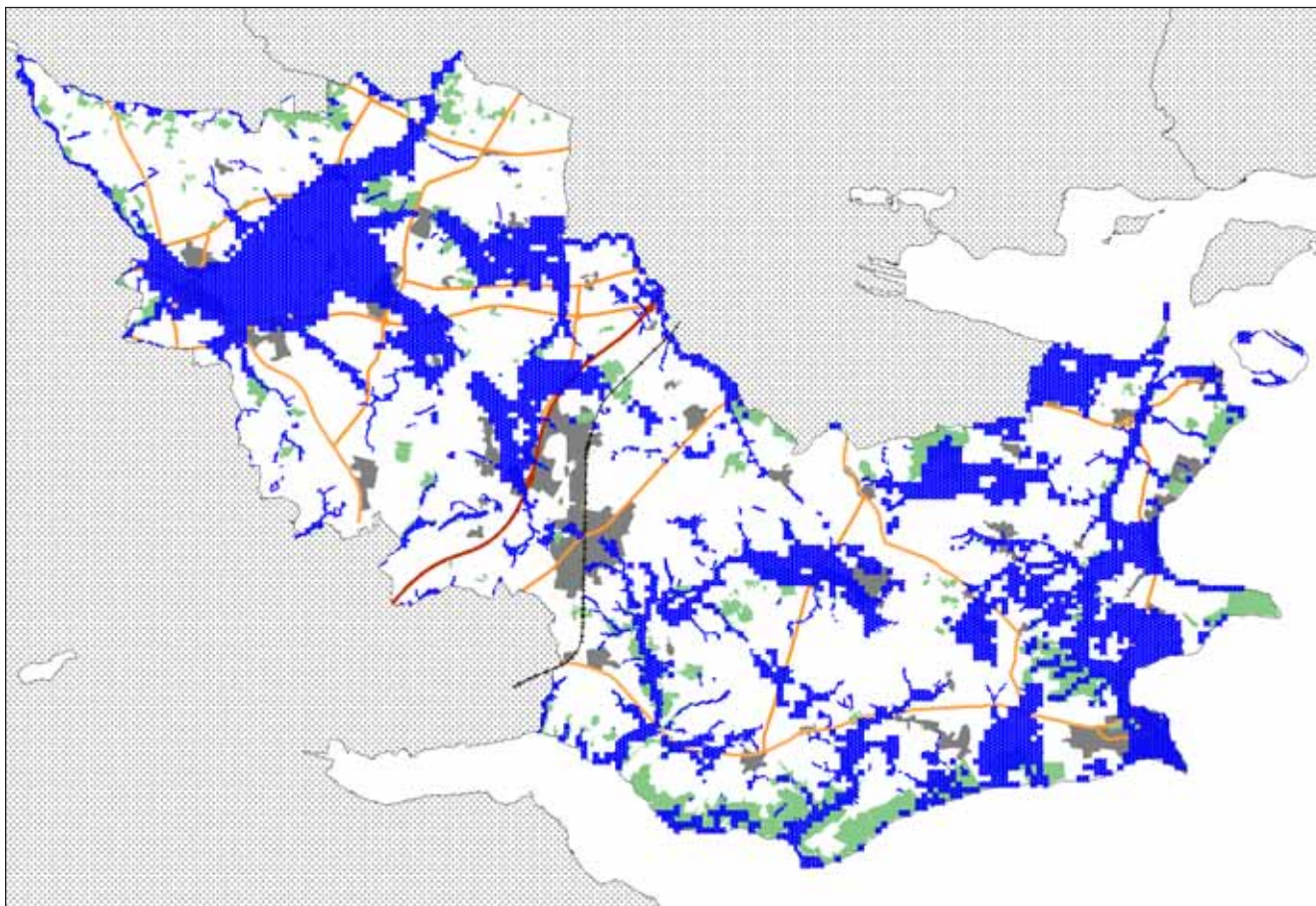
De forventede forøgede regnmængder, især om vinteren, vil medføre en forhøjet grundvandsstand i de øvre jordlag. Der findes ikke tilstrækkelig viden til at udpege disse områder med rimelig sikkerhed. Derfor er der udpeget potentielt vandlidende arealer, hvor det anbefales, at der foretages en konkret vurdering i hvert enkelt tilfælde forud for en ændret anvendelse.

En særlig konsekvens af den forhøjede grundvandsstand er, at vandet om vinteren en gang imellem kun kan strømme af på overfladen, fordi jorden ikke kan rumme mere. Det bevirker, at der meget pludseligt kan komme store mængder vand i vandløbene med voldsomme oversvømmelser til følge, selv ved et mindre regnskyl. Denne type oversvømmelser kan ikke forudberegnes eller forebygges yderligere, og de vil ikke nødvendigvis kun ske i klimahåndteringsområderne. Men de kan være ganske betydelige. Nogle følger af klimaforandringerne skal vi bare lære at leve med!

## Anvendelse i klimahåndteringsområderne og i de potentielt vandlidende områder

Følgerne af klimaforandringerne forebygges ved at

- nye byområder lokaliseres udenfor klimahåndteringsområderne,
- nye byområder lokaliseres udenfor potentielt vandlidende områder,
- nye byområder placeres og indrettes så overfladevand kan integreres i byudviklingen
- forsinke regnvandets tilløb til klimahåndteringsområderne.



Potentielt vandlidende områder, hvor en konkret vurdering er nødvendig.





Oversvømmelse i Rohden Ådal.

Følgerne af klimaforandringerne i klimahåndteringsområderne afværges

- gennem indsatser afvejet mellem omkostningerne ved indsatsen, omfanget af de forventede skader, og den skønnede udvikling af klimaforandringerne,
- ved at ændre arealanvendelse, og ved at etablere vådområder til håndtering af store vandmængder.

Vi vil skabe helhedsorienterede og optimale løsninger for klimahåndteringsområderne

- ved at integrere projekter for klimahåndtering med løsninger for byernes og jordbrugets udvikling med natur- og vandmiljøindsatsen.

## Stigende havvand

Vi skal som hovedregel lade naturens kræfter have frit spil. Det betyder, at vi kun udfører kystsikring, hvor store samfundsmæssige værdier står på spil.

Den stigende vandstand i havene vil udsætte særligt Juelsminde by, men også en del af Snaptun og nogle af de kystnære sommerhusområder for oversvømmelser. Der vil i første omgang blive foretaget en vurdering af, om, og i givet fald hvordan, by- og sommerhusområderne i Juelsminde skal sikres mod oversvømmelser. En særlig udfordring består i at sikre mod stigende havvand og samtidig bevare områdets kvaliteter som f.eks. havudsigt, havnefront, bybillede m.m.

## Større mængder overfladevand

Klimaforandringerne må forventes at medføre så store mængder vand, at vi ikke vil kunne håndtere dem på samme måde som hidtil. Vi skal derfor finde måder at tilbageholde vandet på så tæt ved "kilden", som muligt. Større erhvervsbyggerier både i byen og på landet må fremover forventes at skulle forsinke deres afledning af regnvand. Men også i boligområder kan der blive tale om at forsinke afledningen af regnvand på den enkelte grund.

I byområder skal vi finde måder, hvorpå vand kan indgå i bybilledet i respekt for de bestående værdier. En særlig udfordring består i at udforme regnvandsbassinerne i bolig- og erhvervsområder, så de tilfører områderne rekreativ værdi. Regnvandsbassiner vil dog næppe være tilstrækkelige løsninger i fremtiden. De ville i så fald blive meget dominerende. Der skal suppleres med andre løsninger, som tilbageholder vandet længst muligt tæt på kilden. Byområder, hvis indretning og anvendelse gør, at de kortvarigt kan tåle oversvømmelser, som f.eks. sportspladser, parkeringspladser o. lign., skal tænkes ind som mulige aflastningsområder.

Nogle af vore byer, som f.eks. Hedensted og Tørring, gennemskæres af vandløb, der ved store regnskyl vil kunne oversvømme områder af byen. Her kan det være relevant at etablere nye vådområder, der kan tjene som forsinkelsesbassin opstrøms byen. Disse vådområder skal anlægges, så de styrker områdets naturmæssige værdier og fjerner næringssalte i overensstemmelse med Vandplanens målsætninger.



Det skal overvejes i hvert enkelt tilfælde, om følgerne af klimaforandringerne skal afværges, og i givet fald hvordan. I en særskilt planlægning for de oversvømmelsestruede byer skal der ske en afvejning af indsatsen mellem omkostningerne, omfanget af de forventede skader og den skønnede udvikling af klimaforandringerne. Ved denne afvejning skal spildevands- og vandforsyningsanlæg tillægges en særlig betydning, da oversvømmelse af disse anlæg kan få meget betydelige, sundhedsmæssige følger.

I det åbne land skal vi som hovedregel lade naturens kræfter have frit spil. Det betyder, at oversvømmelser langs vore vandløb som hovedregel ikke medfører en ændret vedligeholdelsespraksis eller et regulerings- eller uddybningsprojekt. I afvejningen af, hvornår der skal ske ændringer af gældende vedligeholdelsespraksis, skal der både ses på de samfundsmæssige værdier, der står på spil, hensynet til vandløbets målsætning og omkostningerne ved ændringen.

## Fremadrettede klimaindsatser

I kommuneplanen fokuserer vi således på at tilpasse udviklingen af kommunen til de nye klimatiske forhold. De konkrete løsninger skal findes i et samspil mellem at sikre de fysiske værdier og at udvikle de naturmæssige og rekreative værdier.

Det er imidlertid ikke tilstrækkeligt, at vi indretter os på et ændret klima. Vi er også nødt til at indrette vores lokale samfund på et langt lavere udslip af CO<sub>2</sub> og andre drivhusgasser. Der er behov for at begrænse udledningerne af drivhusgas herhjemme med op til 80 – 90%.

Jo hurtigere vi begrænser udledningerne, jo billigere bliver det, og jo bedre står vores lokalsamfund rustet over for klimatiske ændringer, ændringer i energipriser og konkurrencemæssigt, så arbejdspladser bevares og nye skabes.

Det er således en helt grundlæggende udfordring at udvikle kommunen – tilnærmelsesvist - CO<sub>2</sub> neutralt for at bevare og udvikle livsgrundlaget og trygheden i lokalsamfundet. Vi har kun lige taget hul på den udfordring ved i en periode at tilbyde rabat på grundprisen, mod at køberen forpligter sig til at opføre et lavenergihus bedre end energiklasse 1. I den kommende planperiode vil kommunen følge op med yderligere initiativer.

# Sammendrag af Miljøvurdering

Hedensted Kommune har valgt en ekstern rådgiver, firmaet Cogita, til at miljøvurdere forslaget til kommuneplan løbende gennem planprocessen. Miljøvurderingen er foretaget på to niveauer. Kommuneplanforslaget er vurderet på et overordnet og tværgående niveau, og udviklingen i de enkelte byer har fået en mere detaljeret miljøvurdering. Forslaget til kommuneplan er blevet tilpasset de anbefalinger, der er fremkommet under arbejdet med miljøvurderingen.

## Hovedkonklusioner

Samlet set vurderes det, at der i kommuneplanforslaget er truffet foranstaltninger, der kan medvirke til at reducere de mest negative indvirkninger på miljøet, idet der er taget vidtgående hensyn til landskab, kulturarv og biologiske interesser. Forslaget til kommuneplan er i høj grad blevet bæredygtig efter det brede bæredygtighedsbegreb, der dækker både natur- og miljømæssige, sociale og kulturelle samt økonomiske aspekter.

Kommuneplanforslaget indeholder en god sammenhæng mellem kommunens overordnede mål, strategier og beslutninger. Der er tale om en helhedsorienteret kommuneplan, hvor miljø- og bæredygtighedshensyn er tænkt med fra begyndelsen. Forslaget har væsentlige bæredygtige principper for arealplanlægningen - og en god balance mellem by og land.

Bæredygtigheden kan styrkes i det videre arbejde, specielt ved:

- At målsætningen for tekniske anlæg i højere grad bringes i overensstemmelse med både de nationale mål på det energipolitiske område og med kommuneplanens mål på klimaområdet, således at målsætningen også omhandler vedvarende energi. Det bør ligeledes overvejes at uddybe de miljøproblemer der knytter sig til de forskellige typer tekniske anlæg.
- At udarbejde en sammenhængende grøn - blå plan for hele kommunen. Planen bør integrere bl.a. turisme, kommunens sundhedspolitik og klimaprojekter. Planen bør udarbejdes i tæt dialog med borgere, lodsejere og andre interessenter.
- At udarbejde et operationelt landzone administrationsgrundlag, der kan være med til at understøtte myndighedens arbejde med kommuneplanens retningslinier og målsætninger i den daglige sagsbehandling.

## Delkonklusioner

Bymønstret er blevet justeret og tilpasset den nye geografiske virkelighed. Byernes roller er hensigtsmæssige, med en god og fornuftig arbejdsdeling i mellem byerne. Planforslaget giver mulighed for en bæredygtig udvikling og den fornødne vækst der skal sikre kommunen en fornuftig position i den østjyske båndby. Udviklingen af yderområderne drejer sig i højere grad om udvikling af bykvalitet, sammenhæng og udfoldelsesmuligheder.

Arealforbruget i planforslaget er mindre end i de nuværende kommuneplaner og der udbygges i høj grad indefra. Flere konkrete arealer til byvækst er nu udtaget af kommuneplanen for at undgå væsentlige negative påvirkninger af miljøet. De udlagte arealer til byvækst og de indarbejdede retningslinjer tager vidtstrakte hensyn til de værdifulde landskaber.

For de særlig værdifulde naturområder sikres naturværdierne i høj grad gennem blandt andet krav om erstatningsarealer, der fastholder eller forbedrer naturværdierne. Der er taget højde for hvordan en udvikling af turismen og rekreative muligheder vil påvirke naturen og kystlandskabet. Der er ingen internationale beskyttelsesområder eller dyre / plantearter, der berøres væsentligt og direkte af planforslaget.

De mere restriktive retningslinjer for landsbyafgrænsningen sikrer en højere klarhed i afgrænsningen mellem by og land. Dette aspekt forventes yderligere belyst i forbindelse med udarbejdelsen af en politik for arkitektur og kulturarv i det åbne land.

Klimaproblematikken er som noget nyt inddraget i kommuneplanforslaget, hvilket giver kommunen bedre mulighed for at takle disse udfordringer mere strategisk i planlægningen. Blandt andet udlægges der ikke nye arealer til byudvikling i områder, som vurderes at være i risiko for at blive oversvømmet inden for en lang tidshorisont. Samtidig opstilles retningslinjer, der vil medvirke til at effekterne af klimaforandringerne ikke vil blive så voldsom.

Retningslinjerne fra amtet er blevet indarbejdet i kommuneplanforslaget og i den forbindelse er flere blevet skærpede for at sikre natur og miljø bedre, f.eks. for landsbyer, vandforsyning, og for klima.