



JAMMERBUGT  
KOMMUNE

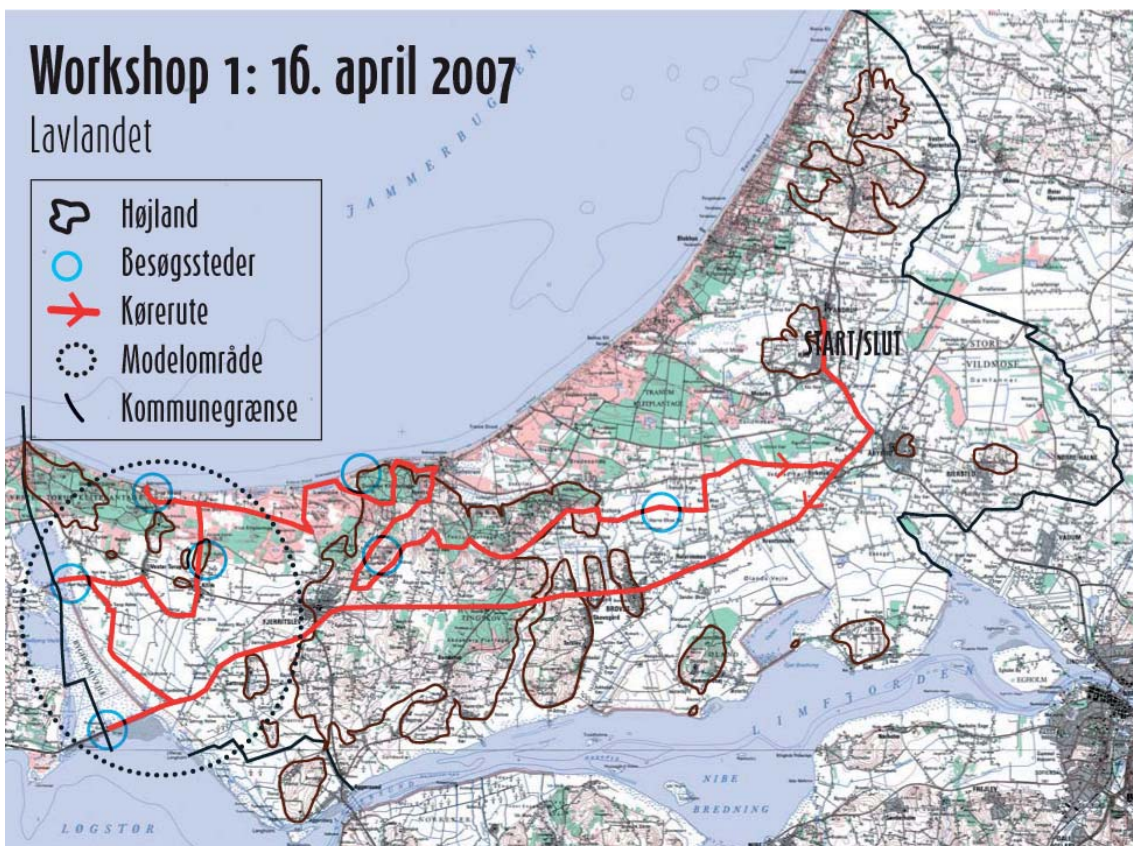
# ÅBENT LAND PÅ DAGSORDNEN

Referat af Lavlandsturen mandag d. 16.4

# Workshop 1: 16. april 2007

Lavlandet

-  Højland
-  Besøgssteder
-  Kørerute
-  Modelområde
-  Kommunegrænse



## **Beretning om lavlandsturen**

Mandag d. 16/4 2007 var en stor dag på Teknik og Miljø i Jammerbugt Kommune. Måneders forberedelser af projekt "Åbent land på dagsordenen" afløstes af projektets første workshop, og dermed første konfrontation mellem virkelighed og gode intentioner.

38 deltagere var dukket op på parkeringspladsen foran Pandrups rådhus i strålende solskin, parate til en dag med gode oplevelser i Jammerbugt Kommunes store naturarealer. Første tur var tematiseret "lavlandsturen" og satte fokus på særlige landskabelige, kulturmæssige og naturmæssige forhold, der gør sig gældende i denne landskabstype. På turen guidede Robert Mogensen (COWI By og Landskabsdesign) og Martin Hesselsøe (Amphi Consults), der har speciale i henholdsvis kulturmiljøer og natur.

## Deltagere

Borgmester Mogens Gade var første mand ved bussens mikrofon, og han fortalte om sine forventninger til projektets proces og resultater. Han lagde vægt på ønsket om en konstruktiv debat, der kan bære frugt under udformningen af den kommende planstrategi. Derforuden håbede han på at opnå et større kendskab til kommunens natur og kulturmiljøer.

På turen deltog foruden politikere og embedsmænd fra kommunen, projektets to aktører og interessenter i det åbne land; LandboNord og Danmarks Naturfredningsforening. Fra LandboNord deltog Naturkonsulent Jesper Hansen, og fra DN kom lokalformand Hans Borglykke og fra hovedkontoret Katrine Hahn Kristensen. Desuden deltog Peder Agger fra DN's planfaglige udvalg.

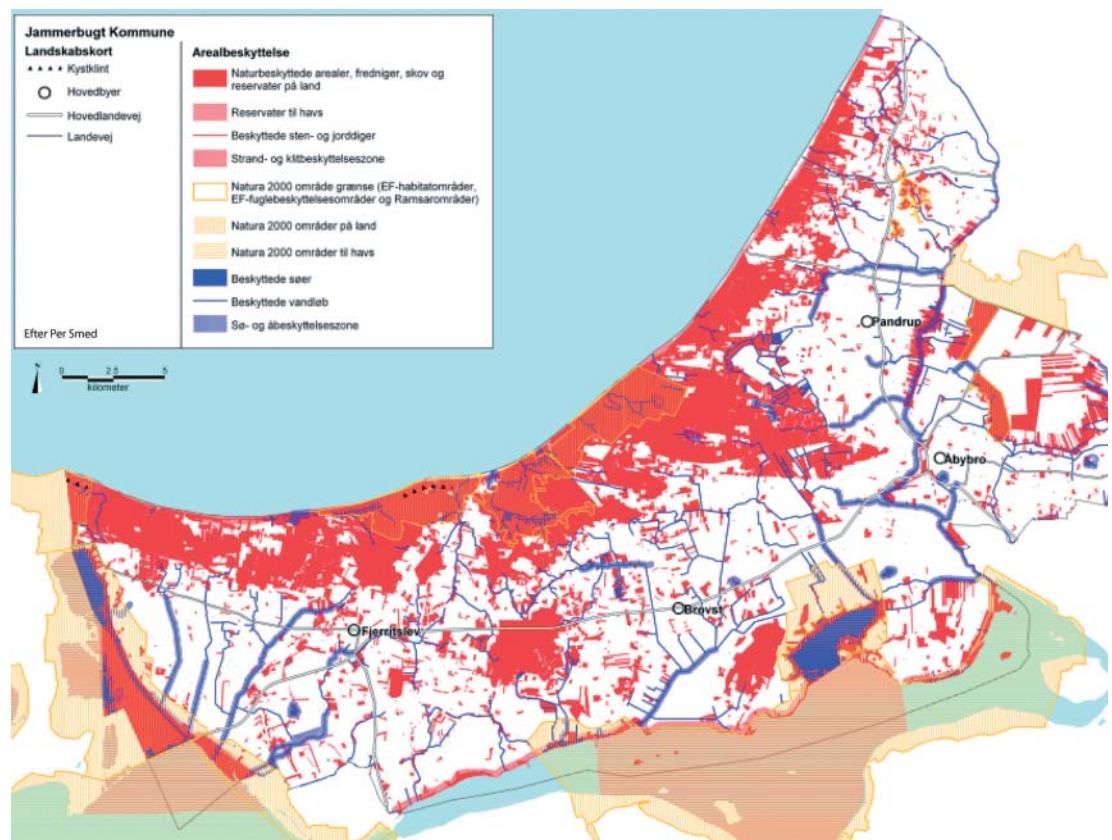


Robert Mogensen, der er arkitekt, fortalte i sit første oplæg om en måde at opleve landskabet visuelt. Landskabet i Jammerbugt Kommune kan forstås, som en konsekvens af den sidste istids påvirkning; som en overvejende del af gammel havbund, med flere større øer der stikker op. Med denne forståelse er man et godt stykke af vejen i at aflæse landskabet i dets store skala.

## Bygholm Vejle - Besøgscentret

Første stop var Bygholm Vejle ved besøgscentret, hvor biolog i Aage V Jensens fond Poul Hald Mortensen, havde et oplæg om Vejlerne historie, artsrigdom, konflikter og fremtid. Aage Jensens fond købte Vejlerne i 1993 og har siden lavet mange initiativer for besøgende. Aage V. Jensens fonde har haft et godt samarbejde med Nordjyllands og Viborg Amter, og ønsker også at have det samme med Jammerbugt og Thisted Kommuner.

Martin Hesselsøe var ambassadør for biologien og naturbeskyttelsen, og han bad deltagerne om at orientere sig i et medbragt kort over alle beskyttede og fredede områder i kommunen. Dette areal er på næsten 1/3 af Jammerbugt Kommunes samlede areal, og er bl.a. kommunens nye forvaltningsansvar. På turen var også et af formålene at se disse forskellige typer af beskyttede områder, og blive klogere på, hvor kommunens opgaver ligger, og med hvilke redskaber kommunen kan skabe udvikling.



Poul Hald Mortensen lagde vægt på det særlige ansvar, der er givet kommunen, og påpegede de problematikker som Jammerbugt Kommune kunne blive en aktiv del af løsningen på i Vejlerne. Helt overordnet er det af meget stor vigtighed at udledning af kvælstof i nærheden af Vejlerne begrænses mest muligt. Det er vigtigt, idet forandring i den nuværende næringssammensætning vil ændre hele biotopens grundlag, hvilket igen vil gøre stedet mindre attraktivt for det rige fugle-, dyre- og planteliv der trives der nu.

Foruden dette overordnede hensyn, ytrede Poul Hald Mortensen også ønsker om kommunal velvilje i forhold til andre større og mindre tilstandsforbedrende projekter i og nær Vejlerne.

I forlængelse af Povl Hald Mortensens oplæg og ønsker til kommunen og landbruget, har Jesper Hansen en kommentar som landbrugets repræsentant. Jesper påpeger at landmændene længe har været underlagt reduktionspåbud, og at det har medført nedbringning af miljøpåvirkningen allerede.



### **Vejlernes daglige udfordringer og problemer. Udtrykt af Povl Hald Mortensen**

*Vejlerne har problemer med et stort antal bortløbne mink, der kommer ind i området og spiser fuglene. Problemet kan identificeres nærmere ved at gå dialog med minkavlere nær Vejlerne, og undersøge mulighederne for bedre indhegning, eller andre løsninger.*

*De mange fugle er også truede af højspændingsledninger, der er ført hen over Vejlerne og dræber i gennemsnit 2 fugle pr. km hver nat. Denne ledning kan føres ned i jorden og dermed forbedre dette, med den sidegevinst at synet ud over Vejlerne vil blive rent og uspolet.*

*Artsrigdommen og tilstanden af Vejlerne bliver i dag kun overvåget i meget ringe omfang. Med et tilskud på 500.000 DKK om året sikrede staten tidligere, at langt mere viden om Vejlernes dyreliv blev tilvejebragt. Vejlerne håber at offentligheden igen vil påtage sig denne opgave i fremtiden, så effekten af naturbevarelse og pleje kan dokumenteres.*



## Lavlandets spredte biotoper

På turen gennem lavlandet fortæller Martin Hesselsøe om lavlandets naturbeskyttelse. På det udleverede kort over beskyttet natur, er lavlandet kun pletvist beskyttet i forhold til de store sammenhængende naturområder, som Vejlerne og kystlandskabet er et eksempel på. Martin påpegede, at de små spredt beliggende beskyttede områder også har deres vigtighed, idet de er meget betydelige levesteder for dyr og planter. Lavlandet er godt egnet til landbrugsdrift, og bruges også i høj grad som sådan i Jammerbugt Kommune. Derfor er det vigtigt, at der alligevel tages nogle beskyttelsesmæssige hensyn. Disse drejer sig især om:

- Undgå påvirkning af Natura2000 områder og andre beskyttede naturområder udenfor lavlandet. Dette skal ske ved gennem grundige vurderinger af hvilke udvidelse af landbrugsproduktionen som kan tåles.
- Bevarelse af de sidste rester småbiotoper i lavlandet.
- Skabelse af økologiske korridorer gennem lavlandet med flere levesteder for dyr og planter (fx nye vandhuller, skovrejsning mm)

Flere af den slags små isolerede biotoper blev passeret på turen mod Klim. Flere jorddiger og et vandhul. Især vandhullet var interessant, idet man tydeligt så konflikten mellem landmandens forståelse at vandhullet og naturbeskyttelsens betragtning. For landmanden har vandhullet været en hindring for hans produktion med store maskiner, og derved er der år for år pløjet tættere på. I et naturbeskyttelseshensyn er vandhullet flere dyr og planters lokale mulighed for overlevelse, og derfor er det vigtigt at disses levevilkår ikke forandres.

Nogle steder i lavlandet, fx i den modsatte ende af kommunen mellem Biersted og Nørhalne, lever meget sjældne og beskyttede dyr som fx løgfrøen, strandtudsen eller og spidssnudet frø, og de har klaret sig selvom antallet af småvandhuller og levesteder i lavlandet er faldet med en forrygende hastighed de seneste 50 år.

Helt så hårdføre er ikke alle planter og dyr, hvis levesteder er de små biotoper, og netop derfor er beskyttelse mod forandring indbefattet i §3 opfyldelsen. Selvom landmanden ved det besøgte vandhul har lavet en overtrædelse, så er det langt fra sikkert, at der kan blive fulgt op på dette. Det er et meget ressourcekrævende job at tilse alle privatejede beskyttelser i kommunen. Det er nu kommunens initiativ, hvordan der videre handles i forhold til naturplejen.





Lavlandet set fra Klim  
Bjerg.  
Diger og læhegn rundt  
om dyrkede marker, er  
blandt de småbiotoper  
der bør beskyttes af  
hensyn til dyrelivet.



Der er dog flere ting at bygge på i en fremtidig indsats på naturplejen. Amtet har de seneste 20 år hvert år investeret penge i naturpleje af vandhuller, oftest rettet specifikt mod at bevare og genskabe levesteder for sjældne frøer og tudser. DN har også, i samarbejde med lodsejere, gjort en meget aktiv indsats for at skabe nye levesteder for dyr og planter. LandboNord mærker også stigende interesse fra landmændene, der gerne vil vide hvordan de skal pleje deres natur. Dette er alt sammen positive indikatorer på, at der er et grundlag for fremtidigt samarbejde om videre pleje af de små isolerede biotoper. Der er nogle forudsætninger for at lave en vellykket plejeindsats som de tre interessenter, kommunen, LandboNord (repræsentanten for lodsejeren) og Danmarks Naturfredningsforening sammen har lettere ved at opfylde:

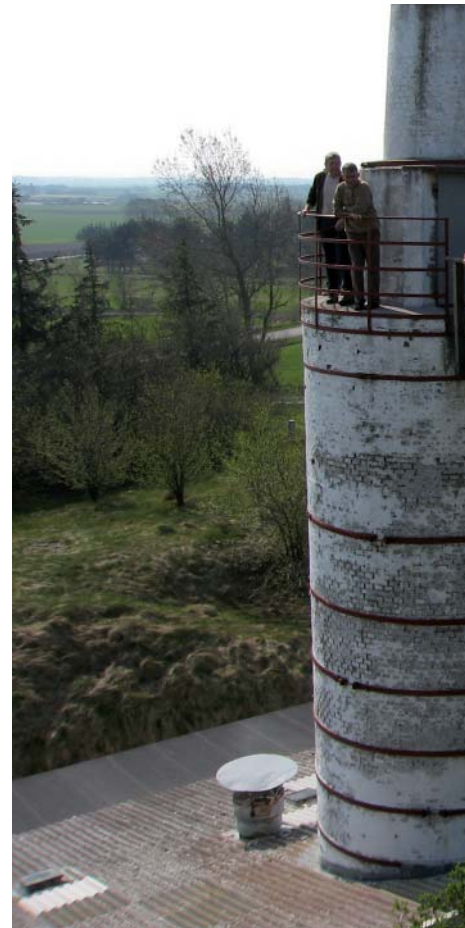
1. Der skal være stor viden om hvor de beskyttede arter findes, og kvaliteten af de bevarede spredte naturtyper. Denne viden kan kommunens forvaltningen fremskaffe, bl.a. med hjælp fra DN.
2. Der skal etableres et godt samarbejde med lodsejerne så genskabelse af nye naturtyper er mulig. Her kan LandboNord skabe kontakterne.
3. Der skal være mulighed for planlægning af økologiske forbindelser mellem de isolerede lokaliteter. Denne opgave er kommunens.

## Klim by og kalkbrænderi

Turen fortsatte mod Klim by, og Klim kalkbrænderi. Robert præsenterede byen som et spændende kulturmiljø gennem en lang historisk udstrækning. Kulturmiljøerne kan få en spændende planlægningsmæssig betydning, hvis de på kommunalt initiativ udpeges og beskrives. Et kulturmiljø kan udpeges og beskrives ved at vurdere en kombination af tre faktorer. Arkitekturen, Landskabet og historien. Nogle kulturmiljøer har en overvægt af en af de tre, mens andre er ligeligt fordelt. Et kulturmiljø kan beskyttes som et afgrænset geografisk område, der fortæller væsentlige træk i samfundshistorien. Klim, med dens to kirker og kalkbrænderiet, kan således defineres som et samlet kulturmiljø.

På skrænten bag Klim Bjerg besøgte vi Klim Bjerg Sydøst fredningen, som er et §3 beskyttet overdrev. Martin fortæller om vigtigheden af de særligt næringsfattige jorder, som er rammen om et helt særligt plante- og dyreliv. Skrænten her er fredet pga. Klitlimurten, som vokser her. I øjeblikket varetager kommunen plejen af stedet, som går ud på at holde de lysåbne arealer fri for beplantning. Netop på besøgsdagen var kommunens folk ude for at beskære bestanden af Hybenrosen, eller den Rynkede Rose, som ellers ville tage magten i området.

Klim Kalkbrænderi.  
Idag er det gamle brænderi rammen om skiftende udstillinger.



Klim Bjerg Sydøst-fredningen. Området er fredet bl.a. pga Klitlimurten.





## Thorup Strand

Fra Klim by gik turen mod Thorupstrand, hvor var der oplæg fra Thomas Højrup, der bl.a. er initiativtager til Han Herred Havbåde. Thomas Højrup fortalte historien om kystfiskeriets historie i Thorupstrand fra randen af undergang til 20 lokale fiskerfamiliers opkøb af både og fiskekvoter og dannelse af Thorupstrand kystfiskerlaug. Dette initiativ redede fiskerierhvervet i den lille by, og involverer i dag næsten hele landsbyen i det daglige arbejde med fiskeriet.

Thorupstrand Kystfiskerlaug driver i dag en meget moderne virksomhed med gode faciliteter på stedet og store kompetencer indenfor bådbyggeri, indsejlingsteknikker og fiskelanding. Desuden har de et meget solidt værdisæt om fremtidssikring af erhvervet, bæredygtigt fiskeri og formindskelse af den økonomiske risiko for den enkelte fisker.

Dette kulturmiljø er helt unikt for Jammerbugt Kommune, især fordi det stadig skriver på dets oprindelige historie. I dag bidrager stedet også til turismen, idet turisterne holder meget af at kunne få en autentisk oplevelse.

Man ønsker i Thorupstrand, at kommunen værdsætter dette miljø og tager et medansvar for dets fremtidige bevarelse. Kommunen kan i sin fremtidige planlægning sørge for at undgå, at den kommercielle turisme med nye sommerhusområder og nye hoteller breder sig til Thorupstrand.

Der er også et ønske om, at der for fremtiden kan åbnes flere af strandenes gamle spil der lander bådene på stranden, således at et helt netværk åbnes ned langs kysten og flere muligheder for kystfiskeri og bådturisme åbnes.

Tilbage i bussen mod næste destination tog Peder Agger, DNS hovedkontor, ordet. Det var hans umiddelbare holdning, at et så unikt sted som Thorupstrand fortjener opbakning, således at byen og kystfiskeriets overlevelse sikres.

Desuden have Peder Agger en generel kommentar til kommunen, baseret på de indtryk han havde fået i løbet af dagen. Han forestiller sig Jammerbugt Kommune som en foregangskommune for nye alliancer blandt det åbne lands interessenter i arbejdet med en langsigtet natur- og bæredygtighedsudvikling.



Thomas Højrup fortalte om Thorupstrands historie som fiskerby.



Mens vi besøgte stranden, blev en kutter trukket op på land og fiskene landet.

Thomas fortalte under frokosten, som vi fik i ly af vestenvinden bag det nyrestaurerede redningshus



## Grønnestrand og Svinkløv

Turen fortsatte over Grønnestrand og Svinkløv på mindre veje i klitheden. Hele området er et habitatområde, både begrundet i landskabelige kvaliteter og artsdiversitet, og det skal beskyttes i fremtiden. Klitheden er levested for forskellige arter, der er omfattet af Habitatdirektivets artikel 12 f.eks Strandtudse og Sortplettet Blåfugl. Yngle- og rasteområder for disse dyrearter er beskyttet uanset hvor de lever. Dvs også udenfor Natura2000 områderne og udenfor naturbeskyttede områder. Bestemmelserne i Artikel 12 har direkte virkning for myndighedsudøvelse. Dvs i det øjeblik kommunen udarbejder en lokalplan eller udfører anden myndighedsudøvelse, for et område der er levested for Bilag IV arter, så er kommunen forpligtiget til at administrere indenfor rammerne af Habitatdirektivets artikel 12. Det skal således sikres, at de berørte områder bevares som yngle- og rasteområde for de beskyttede arter.

Også i Grønnestrand findes en lille bestand af Sortplettet blåfugl. En sommerfugl der gennem de seneste 100 år er næsten forsvundet i Danmark. Dens levesteder er efterhånden forsvundet, og dens eneste sikre levested er Møn. I 1995 blev arten dog fundet på Krogbakken, Grønnestrand. De eksperter som fandt den i sin tid, tror på at de vigtigste levesteder for arten i området stadig er ukendte, og sandsynligvis findes et sted langs den vestvendte Lienskrænt. På steder hvor tilgroningen ikke er fremskreden, og hvor der er åbninger i vegetationen ned imod den kalkrige undergrund.



De lavvandede områder i Grønnestrand, som er strandtudsens levested.

Bevaring af enkelte arter, kan også være en spændende udfordring for kommunen som en indgang til naturforvaltning.

Martin fortalte videre om mulighederne for medfinansiering af naturplejeprojekter i Natura 2000 områderne, og dermed områder som Grønnestrand. EU har en pulje, LIFE midler, der kan give en stor støtte til naturpleje, hvis et passende ambitiøs plejeplan bliver strikket sammen. Tidligere har amterne typisk varetaget LIFE partner rollen for privatejede arealer, mens staten henter midler ind til egne arealer. Amternes rolle i den type projekter er nu erstattet af kommunen, og de kan sørge for at Danmark (og Jammerbugt Kommune) får del disse midler. Næste gang der kan søges i puljen er i efteråret 2007.



Hvis den sortplettede blåfugl stadig har levesteder i Grønnestrand eller Svinkløv, er det muligvis på Liens skrænter.



Grønnestrand med Svinklovene i baggrunden.



Grønnestrand med Svinklovene i baggrunden.

## Hingelbjerg

Dagens sidste stop var Hingelbjerg, der overordnet set er et hedeområde, men har islæt af mange forskellige naturtyper. Området er privatejet og har været fredet siden 1968 for at bevare denne variation af naturtyper og de mange bronzealderhøje.

Heden er som naturtype betinget af fortsat at være næringsfattig og lysåben. Dvs. at en del beskyttelse og pleje er påkrævet i området. Igen er dette en privatejet fredning, som kommunen varetager plejen af, som det sås med Klim Bjerg og Grønnestrånd.

Flere steder tæt på kanten af heden så vi resultatet af en randdyrkning om heden. Martin viste, hvordan lyngen viger tilbage fra kanten af den dyrkede mark, fordi næringen fra markens gødsning er trængt ind på hedearealerne.

I området ligger flere mærkede stier, og én førte alle deltagere op på toppen af gravhøjen Nordhøj. Herfra er udsigten fantastisk, og giver et enestående udsigt over Jammerbugt Kommunes lange kystlinie. Dog er nogle store træer vokset op så de dækker horisonten, og de trænger til at blive beskåret, hvilket er kommunens opgave.





## Nørre Økse Sø

Turen hjem gik langs Liens bagside og det sås tydeligt hvordan den rager op i landskabet. Lien er et markant træk i det ellers flade landskab, og er tydeligst de steder, hvor dets begyndende stigning er friholdt for træer. Skrænten er fredet under Lien fredningen.

Turen tilbage mod Pandrup er igen domineret af den flade gamle havbund, der er ideel til landbrugsjord. Ruten gik gennem den nu tørlagte sø Nørre Økse sø, som blev omdannet til landbrugsdrift. I dag er der foruden landbrugsdrift en vindmøllepark.

I Vesthimmerland er sådan sø blevet genoprettet, og er i dag en stor attraktion. Et sådant projekt er ambitiøst og dyrt, men kan også give gode afkast i form af øget bosætning og turisme.

Klokken 16.00 kørte bussen igen på parkeringspladsen ved Pandrup Rådhus, og dagens tur i lavlandet var afsluttet. Der var modtaget mange indtryk i dagens løb, og de fleste deltagere så trætte men tilfredse ud.

