

KOMMISSORIUM

FOR UDARBEJDELSE AF KOMMUNEPLAN

Assens Kommune, januar 2008



Assens Kommune
Miljø, Teknik og Plan
Indre Ringvej 2
5560 Aarup



ASSENS
KOMMUNE

Kommissorium for udarbejdelse af Kommuneplan 2009 – 2021 for Assens Kommune

Indledning

I henhold til krav fra Miljøministeriet skal alle landets kommuner tilvejebringe en ny kommuneplan senest med udgangen af 2009.

Med Kommuneplan 2009–2021 skabes en samlet strategisk plan for kommunens udvikling. Planen skabes i samarbejde og dialog med borgere, brugere, interesseorganisationer, erhvervsliv, politikere, institutioner og andre aktører i vores område

Kommunen vedtager i starten af 2008 en planstrategi, og for at denne kan omsættes til handling, skal planstrategiens visioner indarbejdes i kommuneplanen.

Planstrategien indeholder følgende emner:

- Det fremtidige bymønster
- Levende lokalsamfund med forskellige forudsætninger og kulturer
- Bosætning i fremtiden
- Fra landbrug til oplevelsesøkonomi
- Natur, rekreation og sundhed
- Kvalitet og service i en åben kommune
- Lokal Agenda 21

Kommuneplanarbejdets formål

Formålet med kommuneplanarbejdet er, at tilvejebringe en ny samlet kommuneplan for Assens Kommune. Assens Kommunes nye kommuneplan - Kommuneplan 2009–2021 - skal være styrende for Assens Kommunes udvikling, og den skal indeholde retningslinier for den fysiske planlægning. Kommuneplanen skal være et aktivt værktøj for det politiske og administrative niveau samt være en indgang for borgere mfl. til at se, i hvilken retning kommunen ønskes styret i.

For at komme i mål med at udarbejde Kommuneplan 2009-2021 for Assens Kommune skal vi overordnet sikre:

- At integrere planstrategiens visioner og prioriteringer i kommuneplanen, så de omsættes til handling.
- At tilvejebringe de planmæssige rammer for realiseringen af kommunens øvrige strategier og politikker.
- At tilvejebringe de planmæssige rammer for at imødekomme et øget arealbehov til bosætning og erhvervsudvikling.
- At sikre en implementering af Regionplan 2005.
- At kommuneplanen forholder sig til lovbestemte temaer.

Kommuneplanarbejdets faser

En ny kommuneplan skal sammenstykes af nogle eksisterende plandokumenter (gamle kommuneplaner, regionplanen, planer fra overordnede myndigheder/ministerier mv.) samt planstrategien og kommunens arealinteresser.

Herudover skal der ske en inddragelse af kommunens borgere samt ske en politisk behandling.

Processen omkring planarbejdet er inddelt i følgende faser:

Fase 1 – Analyse af grundoplysninger, planens struktur/opbygning

- Eksisterende plandokumenter granskes og data verificeres.
- Der skabes et overblik der sørger for, at alle nødvendige oplysninger tilføres kommuneplanarbejdet.
- Der er tale om en stor mængde oplysninger, og det er nødvendigt at integrere alle kommunens direktørområder i denne fase.
- Der arbejdes med en uddybning af planens struktur/opbygning beskrevet i drejebogen. Se beskrivelse af drejebog nedenfor.
- Forhold vedrørende tilvejebringelse af digital kommuneplan undersøges og uddybes i forhold til drejebogen.

- Der sikres fortsat mulighed for at skaffe analoge udskrifter af kommuneplanen.
- Der udarbejdes en drejebog for kommuneplanarbejdet indeholdende:
 - Overordnede forudsætninger for kommuneplanen
 - Lovmæssige krav/ bindinger for kommuneplanen
 - Kommuneplanens indhold - temaer
 - Opbygning af temaer
 - Opbygning af den digitale kommuneplan
 - Organisering af kommuneplanarbejdet
 - Tidsplan for kommuneplanarbejdet

Drejebogen skal indeholde en mere detaljeret beskrivelse af kommuneplanprocessen, kommuneplanens opbygning og indhold samt de konkrete faser /opgaver arbejdet omfatter. Den skal fungere som styringsværktøj for kommuneplanarbejdet, den skal formidle præcist til kommuneplanarbejdets aktører (fagområder) hvad der forventes af dem. Indledningsvis skal drejebogen godkendes af byrådet.

Planafdelingen er tovholder og ansvarlig for, at de rette nøglepersoner i alle de andre direktørområder inddrages i denne fase.

Fase 2 – Foroffentlighed, indsamling af idéer og forslag

- Det besluttes, hvilke emner, der skal belyses i foroffentlighedsfasen.
- Der udarbejdes debatmateriale.
- Der foretages formidling og annoncering.
- Der afholdes offentlige møder.

Planafdelingen er tovholder. Der vil blive inddraget nøglepersoner fra Udvikling og kommunikation i arbejdet, for at drage nytte af de erfaringer man har opbygget via arbejdet med planstrategien. Øvrige bidragsydere i foroffentlighedsfasen vil være de borgere, interessegrupper og politikere der deltager i debatten.

En foroffentlighedsfase er ikke lovpligtig. Det vurderes dog, at en foroffentlighedsfase der sigter på målrettet at indkalde ideer og forslag til større fysiske planlægnings tiltag, samt konkrete inputs vedr. erhvervs og boligudstyknings, naturbeskyttelse mv., vil være hensigtsmæssig. Da der er tale om en målrettet foroffentlighed, vil der primært være fokus på umiddelbare interessenter, grundejere, naboer og overordnede myndigheder. Behovet for en foroffentlighed, der inddrager offentligheden bredt vurderes at være foretaget i kraft af den omfattende offentlighedsproces, der har været forbundet med Strategi 07 med henblik på at sikre en bred involvering af kommunens borgere mfl..

Fase 3 – Udarbejdelse af kommuneplanforslag

- Der udarbejdes et konkret forslag til en ny kommuneplan.
- Der skal produceres tekst, kort og billedmateriale.
- Herudover skal planen miljøvurderes.
- Indkomne idéer og forslag indarbejdes i planen i det omfang det er muligt og ønskeligt.

Planafdelingen er tovholder. Afdelingen er ansvarlig for planens rammedel, samt at få tilvejebragt planens øvrige afsnit via samarbejder med nøglepersoner fra kommunens andre direktør- og fagområder. Eksempelvis vil kommuneplanens afsnit om kultur og fritid blive tilvejebragt i et samarbejde mellem Planafdelingen og fagområdet for Kultur og Fritid, med Kultur og Fritid som ”pennefører”.

Fase 4 – Offentlig høring

- Kommuneplanforslaget sendes i minimum 8 ugers offentlig høring.

Planafdelingen er tovholder, men vil inddrage Kommunikation i forhold til opgaverne om formidling og annoncering af planforslaget.

Fase 5 – Tilretning af kommuneplanforslag

- Kommuneplanforslaget justeres i henhold til de inputs, der er fremkommet i høringsperioden.

Planafdelingen er tovholder. Der samarbejdes med nøglepersoner i samtlige kommunens afdelinger og forvaltninger. Relevante afsnit og rammeforhold i kommuneplanforslaget afstemmes med de enkelte direktør- og fagområder.

Fase 6 – Endelig politisk beslutning

- Det endelige forslag til kommuneplan indstilles til politisk beslutning.

Planafdelingen er tovholder og ansvarlig for udarbejdelse af dagsorden samt efterfølgende formidling og annoncering af en ny kommuneplan.

Organisering

Kommuneplanarbejdet involverer alle kommunens direktør- og fagområder i forskelligt omfang, samt de politiske udvalg og byrådet. Det er derfor afgørende, at arbejdet foregår i en organisation, der tager højde for dette. Der skal på et tidligt tidspunkt skabes ejerskab til kommuneplanen hos alle

implicerede parter. Dette skal ske via inddragelse og dialog samt en tydelig beskrivelse af opgaven.

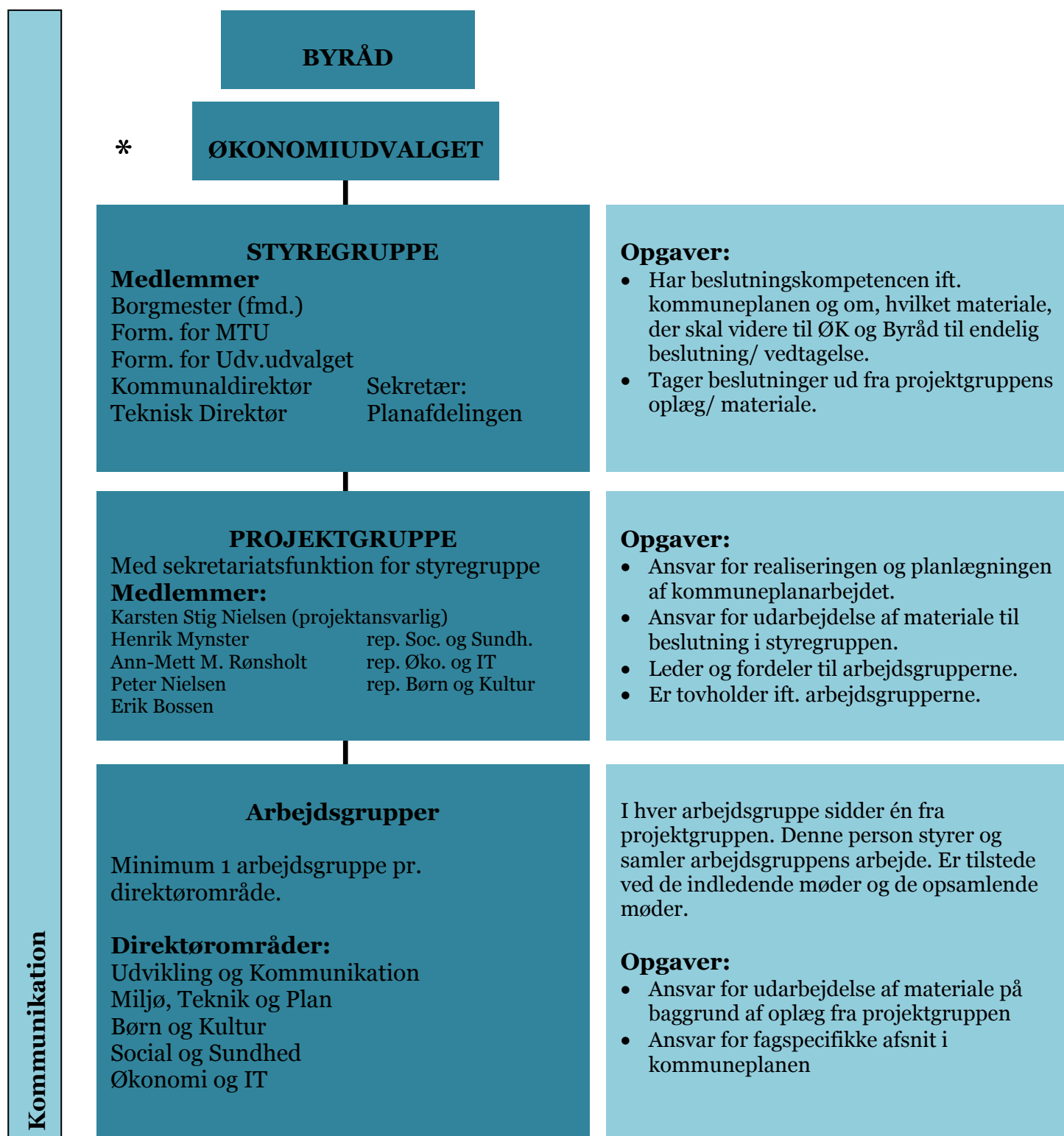
Den overordnede styring foretages af en *styregruppe* med politisk og direktionmæssig deltagelse samt en til to medarbejdere, der er centralt placeret i sammenhæng med det konkrete arbejde med kommuneplanen.

Styregruppen referer til *Økonomiudvalget*. Det skal dog understreges, at alle de stående udvalg vil blive inddraget løbende i kommuneplanprocessen da der arbejdes med en samlet strategisk kommuneplan.

Herunder placeres en *projektgruppe*, som koordinerer det konkrete arbejde og de underliggende *arbejdsgruppers* materialebidrag. Der er i høj grad tale om en arbejdende projektgruppe.

Se organisationsdiagram på næste side.

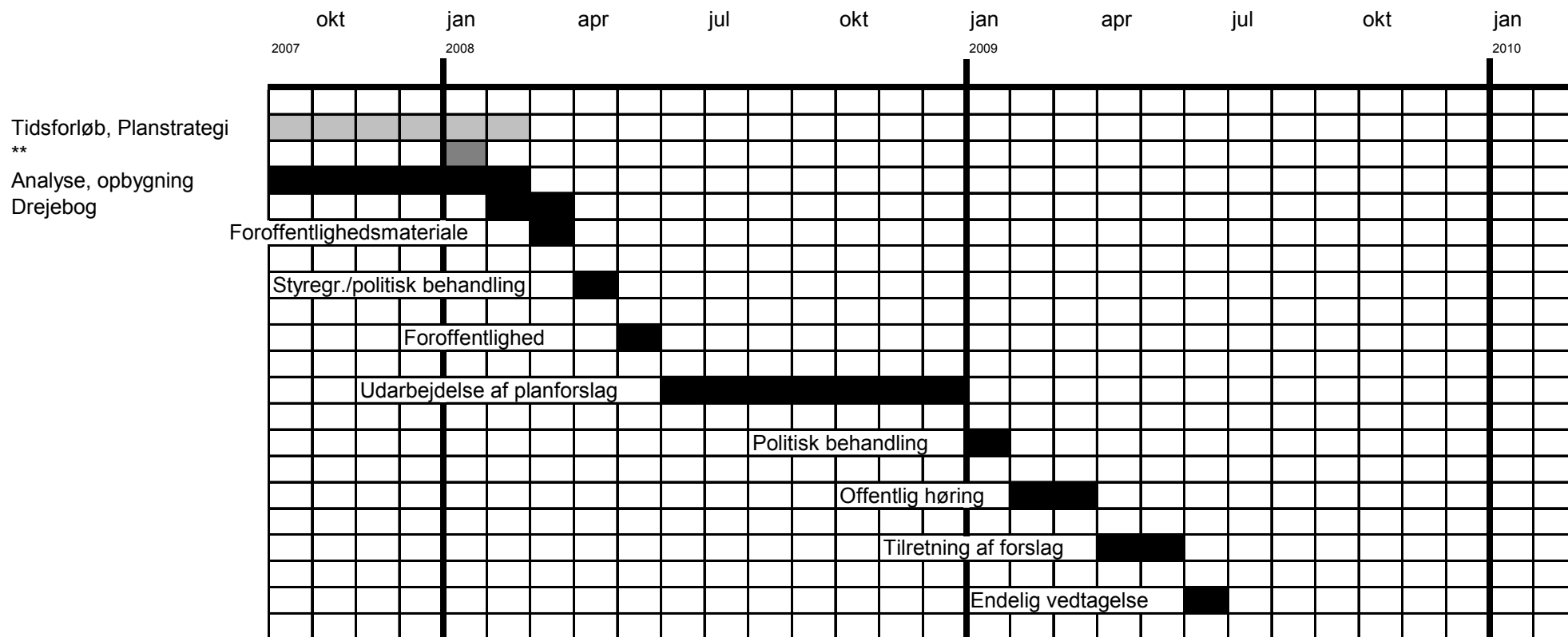
Organisationsdiagram for kommuneplanarbejdet



* alle de stående udvalg vil blive inddraget løbende i kommuneplanprocessen da der arbejdes med en samlet strategisk kommuneplan

Tidsplan

Tidsplan for kommuneplanproces



** Kommissorium: BYR – januar 2008

OVERORDNEDE FORUDSÆTNINGER for kommuneplanen



Kommuneplanen må ikke stride mod angivne planer og skal redegøre for, hvordan den forholder sig til den øvrige planlægning, der er markeret med dobbeltrettet pil.