



MORS

Landskabskarakterbeskrivelse

Landskabsvurdering

Anbefalinger til planlægningen

SYDVEST MORS

MORS
HJERTET I NORDVEST



Beliggenhed og afgrænsning

Landskabskarakterområdet Sydvestmors omfatter det sydvestlige hjørne af Mors. Det afgrænses mod øst af det bakkede Sønderherred, morænefladen Midtmors Syd og de to tunneldalsystemer mod nord og syd, hhv. Erslev Kær og Blidstrup Mark. Mod syd, vest og nord afgrænses området af en bugtet kystlinie.

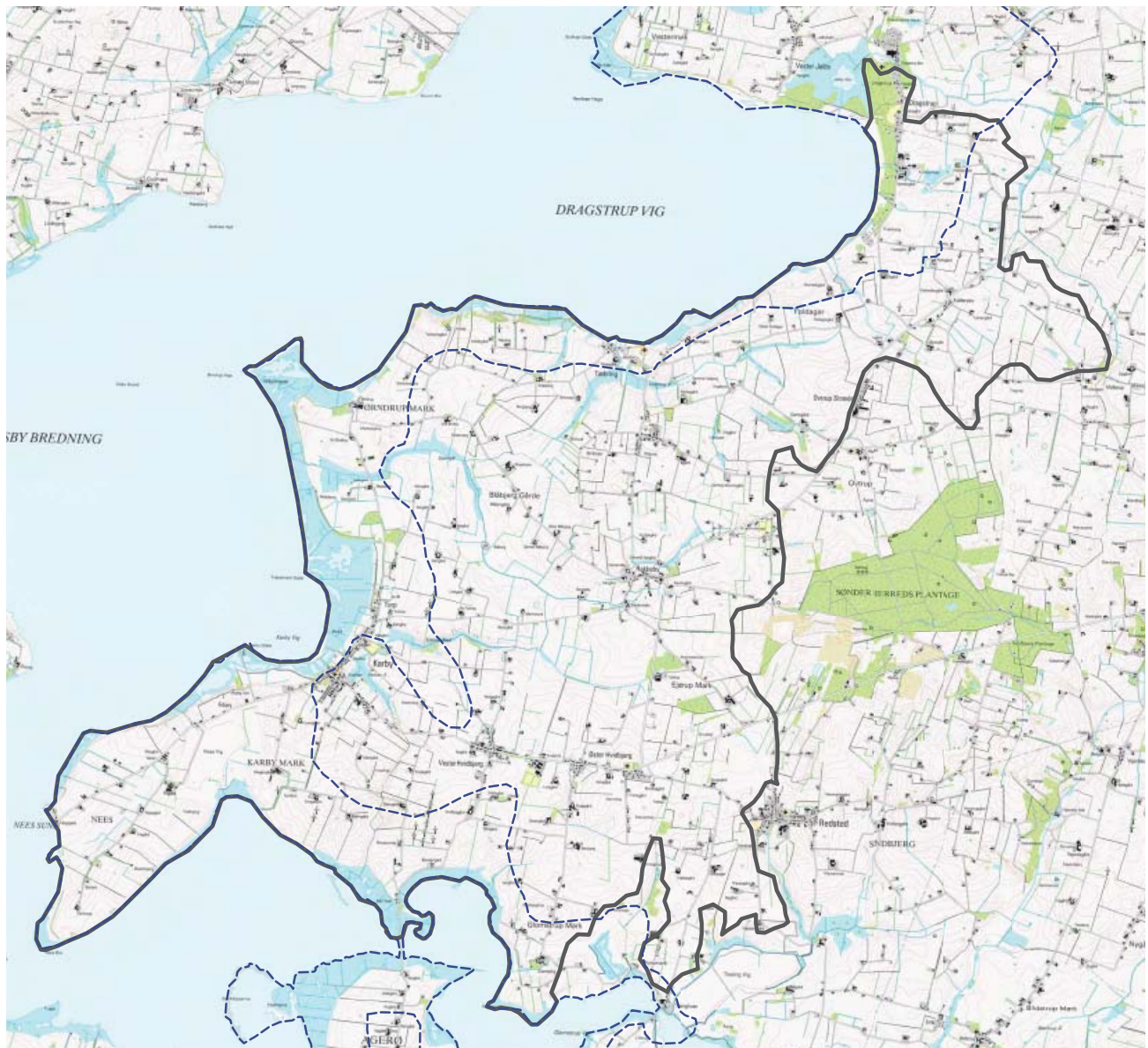


Fig. 1 Afgrænsningen af karakterområdet Sydvestmors. Den stiplede linje angiver kystforlandets grænse.

Landskabskarakteren

Landskabskarakteren på Sydvestmors er især betinget af områdets storbakkede terræn gennemskåret af mindre ådale, intensivt dyrkede marker afgrænset af diger og hegn, spredtliggende gårde og mindre kirkelandsbyer.

Landsbyerne Dragstrup, Tæbring, Rakkeby, Karby og Hvidbjerg har overvejende en karakteristisk randbeliggenhed på overgangen mellem morænen og kysten/strandenge eller ådale/overdrev. Beliggenheden af gårde og husmandssteder er spredt uden markante mønstre. Landsbyer og øvrig bebyggelse er omgivet af bevoksninger, der giver et overvejende grønt udtryk.

Landskabet fremstår enkelt og åbent til transparent samt relativt uforstyrret. Det præges af lange kig og visuelle sammenhænge på tværs af området og tilstødende karakterområder. Landskabet rummer visuelt store landskabelige oplevelser, som især knytter sig til kystforlandet og de afvigende delområder. Alle kirker i området har en markant placering i landskabet.

Kystforlandet er storbakket, let skrånende mod kysten, og hovedsageligt præget af marint forland med strandenge. Morænen og strandengene adskilles de fleste steder af en fossil kystskrænt, der fremstår afgræsset eller bevokset i forskellig grad. Kystlinien er bugtet og skaber visuelle sammenhænge på langs af kystlinien. Afstanden til de modstående kyster er i hele området relativt kort med stor betydning for den visuelle og rumlige oplevelse af kystlandskabet.

De afgræssede strandenge på det flade marine forland afgrænset af de fossile kystskrænter fremstår som kontrasterende delområder i forhold til hovedkarakteren. Tilsvarende er det markante og kuperede bakkelandskab omkring Karby Mark et delområde, der kontrasterer hovedkarakterens storbakkede landskab.

Landskabskarakterens oprindelse

Landskabskarakteren på Sydvestmors har sin oprindelse i tiden omkring landboreformens udskiftninger. De heraf skabte mønstre i landskabet er erkendelige i form af landbrugsflader inddelt af jorddiger, levende hegn og spredtliggende gårde, samt ekstensiv udnyttelse af strandengsarealer og overdrev.

Naturgrundlag

Geomorfologi og terræn

Sydvestmors består af en storbakket moræneflade, der flere steder gennemskæres af mindre ådale, der strækker sig fra morænefladen ud mod kysten. Den centrale del af området orienterer sig terrænmæssigt jævnt skrånende mod Karby Vig, ligesom den nordligste del af området terrænmæssigt orienterer sig tilsvarende mod Dragstrup Vig. Landskabet er mere kuperet i områdets sydlige del, herunder især området ved Karby Mark.

Hydrologiske forhold

Området afvandes primært via øst-vestgående å-/bækdale, Votborg å, Spang å og Ejstrup bæk. Der er tre pumpelag i området: Nees Vig, Karby Strandenge og Madsbjerg Enge.

Kystrelationer

Området afgrænses mod nord, vest og syd af en lang kystlinie med bugtede vige, der flere steder præges af fossile kystskrænter samt en stenet kystlinie. Generelt domineres kystlandskabet af strandenge på marint forland med strandvoldssystemer, strandsøer og dragdannelser. Strandengene har varieret arealmæssig dybde ind i området.

Mod øst afgrænses området mod et højereliggende dødislandskab, der i karakter fremstår mere kuperet.

Arealanvendelse og landskabselementer*Dyrkningsform*

Den dominerende arealanvendelse på morænen er intensiv landbrugsdrift med planteavl. Hovedparten af strandengsarealerne og øvrige overdrevsarealer i ådalene drives ekstensivt. Der er pumpelag i området: Nees Vig, Karby Strandenge og Madsbjerg Enge, alle tre opdyrkede og antageligt fra 1950'erne.

Bevoksningsstruktur

Området er som helhed sparsomt bevokset, og overvejende præget af diger med spredt bevoksning samt levende hegn af varieret tæthed.

Generelt er gårde og anden bebyggelse, herunder landsbyer, omgivet af delvis skærmende beplantning.

I bunden af Dragstrup Vig ligger Dragstrup Plantage som et langstrakt bånd mellem bebyggelsen ved Dragstrup og kystlinien. Kystskrænten mod Dragstrup Vig er ligeledes bevokset på strækningen vest for Tæbring. Derudover findes ved hhv. Ejstrup Mark og nord for Torp to mindre nåletræsdominerede skovlodder.

Bebyggelsesmønster

Bebyggelsen i området består af landsbyerne Dragstrup, Tæbring, Rakkeby, Karby og Hvidbjerg samt spredt beliggende gårde. Alle landsbyerne har højtbeliggende kirker, der i dag ligger i tilknytning til bebyggelsen, men som oprindeligt har ligget som et mere isoleret element i landskabet.

Landsbyerne har en oprindelig karakter som slyngede vejbyer med randbeliggenhed på overgangen mellem morænen og kysten/strandenge eller ådale/overdrev betinget af gamle dyrkningsmønstre. Undtagelsen er Hvidbjerg, der i dag er et langstrakt byforløb fra Øster Hvidbjerg til Vester Hvidbjerg, som ligger på toppen af en morænebakke langs Næssundvej. Øster Hvidbjerg ligger i dag omkring Hvidbjerg Kirke og udgør sammen med Vester Hvidbjerg de største bebyg-

gelsler. Herimellem ligger tre mindre bebyggelser, der er opstået omkring hhv. Hvidbjerg Skole og tilhørende oprindelig lærerbolig, Hvidbjerg Mølle og bageri, samt præstegården. De fem bebyggelser er fortsat adskilt af marker på begge sider af vejen.

Landbrugsbebyggelsen er præget af mellemstore gårde, der ligger jævnt spredt i hele området ved veje eller let tilbagetrukket på morænenes sider, samt husmandssteder langs vejene.

Kulturhistoriske mønstre og anlæg

Tæbring udgør et kulturmiljø stærkt betinget af de landskabelige forhold, som kysten og den bagvedliggende dybe, markerede ådal udgør. Herunder har bebyggelsen en karakteristisk randbeliggenhed i forhold til morænen og ådalen og rummer flere interessante elementer: Kirken på kystbrinken, præstegården, den gamle købmandsgård med udskibning fra stranden, vandmøllen og det middelalderlige voldsted.

Bebyggelsen i landsbyen fremstår som helhed harmonisk og velholdt. Området har international forskningsmæssig interesse som vikingetidens levn på bakkeøen.

Karby ligger i et landskab karakteriseret ved overgangen mellem den flade forstrand og morænebakkeformationen. Karbys overordnede bebyggelsesmønster og facadestruktur langs den nord-sydgående landevej vidner om den tid, hvor byen var et lokalt handelscenter med butikker og andelsmejeri.

Nees Sund færgeleje er en sluttet helhed, der mod øst og nord afgrænses terrænmæssigt af morænebakkens skrænter, mod vest af sundet, og mod syd af den store færgegård, som lukker effektivt af. De få huse, der ligger ved Nees Sund, danner sammen med færgelejet et homogent og afsluttet miljø.

Kirkerne Tæbring, Rakkebjerg, Karby, Hvidbjerg og Redsted kirker er alle væsentlige monumenter i landsbyerne og landskabet. Alle kirkernes næromgivelser er delvist omfattet af Provst Exner fredninger, lige som alle kirkerne har udpegede kirkeomgivelser.

Der ligger flere gravhøje i området fordelt på morænen. Desuden findes to voldsteder, Gl. Votborg ved Tæbring og Blåborg vest for Rakkeby, hvoraf førstnævnte er stærkt beskadiget. Blåborg ligger ved udspringet af Spang Å.

Enkeltelementer og tekniske anlæg

Vejene i området udgør et ustruktureret net, der forbinder landsbyerne og den øvrige bebyggelse samt flere steder sikrer adgang til kysten. Området rummer mindre vindmøller, der er enkeltstående eller i grupper af tre, samt overjordiske strømføringer af varieret størrelse, dog ingen store højspændingsledninger.

Ved Nees Sund ligger et færgeleje.

Rumlige visuelle forhold

Karaktergivende landskabselementer

Den spredte struktur af levende hegn og delvist bevoksede diger afgrænser store markflader, og skaber et åbent til transparent afgrænset landskab med lange kig over et storbakket landskab af middelstor skala. Den enkle bebyggelse i form af spredtliggende gårde/husmandssteder og mindre landsbyer skaber sammen med de store marker et enkelt landskab uden markante mønstre.

Der findes 5 kirker i området, Tæbring, Rakkebjerg, Karby, Hvidbjerg og Redsted kirker, der alle har en markant placering i landskabet. Der er fra alle kirker udsigt til hele eller dele af det omgivende landskab, ligesom der fra det omgivende landskab flere steder er frit indkig til kirkerne over selv store afstande. Kirkerne fungerer som orienteringspunkter i store dele af området, og kirkernes monumentale virkning er overvejende uforstyrret af tekniske anlæg og landbrugsbyggeri i næromgivelserne. De lange landskabskig på tværs af landskabskarakterområdernes grænser betyder, at især Hvidbjerg Kirke fra nord/nordvest opleves med vindmøller i baggrunden.

Området er præget af en lang, bugtet kystlinie, der flere steder giver visuelle sammenhænge på langs af denne. Desuden er afstanden til modstående kyst relativ kort, mellem 0,3 og 5 km, hvilket giver en rumlig visuel oplevelse af et afgrænset fjordlandskab med visuel sammenhæng på tværs af vandfladen. Der er udsigt til Limfjorden fra kystforlandet og fra højtliggende punkter længere inde i land.

Markante delområder og enkeltelementer

Karby Mark

Området omkring Karby Mark fremstår med et højtliggende kuperet terræn, der adskiller sig fra hovedkarakteren. Det meget varierede terræn giver flere markante udsigtspunkter, hvorfra kystlandskabet og de visuelle sammenhænge på tværs af vandflader kan opleves.

Strandengene

Det meste af områdets kyst præges af marint forland mellem kystlinien og de oftest markante fossile kystskrænter, der står tilbage trukket fra nutidens kystlinie. Det marine forland fremstår som strandenge og med synlige strandvoldssystemer, strandsøer, dragdannelser mv. Den ekstensive drift af strandengene og de morfologiske strukturer har sikret et karakteristisk dyre- og planteliv tilknyttet disse biotoper. Strandengene og områdernes morfologiske dannelse har stor forsknings- og undervisningsmæssig interesse, men områderne har også stor oplevelsesmæssig betydning visuelt og naturmæssigt.

Påvirkninger fra tekniske anlæg, byudvikling eller andre landskabselementer

Området fremstår visuelt overvejende roligt. Den primære visuelle uro kommer fra enkeltstående eller mindre grupper af vindmøller, der stedvist virker forstyrrende i området. De lange udsigter inden for området og på tværs af områdegrensener bliver især mod sydøst forstyrret af den for-