

Landskabskarakteren

Karakteristisk for området er især den brede og flade dalbund med drænedede, opdyrkede og græs-sede arealer, som afgrænses af jævnt stigende dalsider. Det er endvidere karakteristisk at gårde og landsbyer ligger langs overkanten af dalstrøget i overgangen til de omkringliggende landbrugsflader. I dalbund og på dalsider præger enkelte levende hegn og bevoksning langs drækanaler, som er nord-/sydororienteret landskabsbilledet.

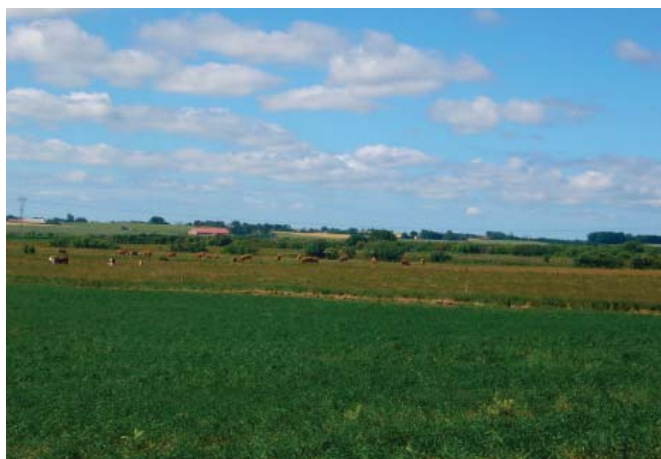
Den brede dalbund, de jævnt skrånende dalsider og den sparsomme bevoksning skaber overordnet set et åbent og enkelt landskab. Det er karakteristisk, at der fra overkanten af dalstrøget findes vide udsiger over området.

Sidedalene omkring Solbjerg Å, Pudsgaard Bæk og Else bæk fremstår markant smallere end "hoved-dalstrøget" og fremstår derfor som mere lukkede landskabsrum.

Ved kysten præges landskabet af den åbne vand-flade og rørskov omkring Jølby Nor.



Jølby Nor



Hoveddalstrøget v. Lyngbro bæk

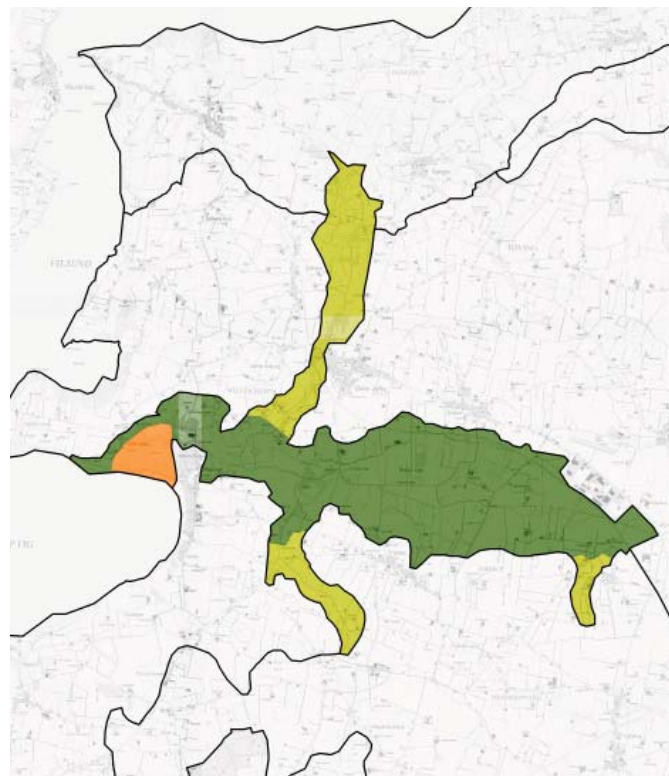
Vurdering

Karakterstyrke

I "hoveddalstrøget" omkring Lyngbro Bæk fremstår de karaktergivende elementer særligt tydeligt, landskabet fremstår intakt i forhold til dets oprindelse og samspillet mellem naturgrundlag og arealanvendelse er god. Området vurderes derfor at være særligt karakteristisk.

Solbjerg Ådal, Pudsgård Bækdal og Elsø Bækdalen fremstår markant smallere end "hoveddalstrøget" og derfor mere lukket. Endvidere er landbrugsdriften mere fremherskende i dette delområde områderne vurderes derfor som karakteristisk.

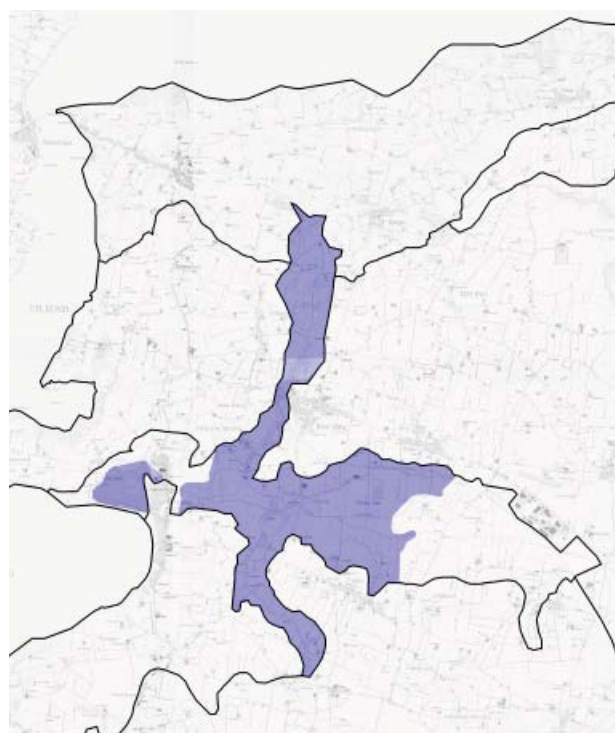
Jølby Nor præges af den åbne vandflade og rørskov omkring Jølby Nor og rummer endvidere grænsningsarealer mod nord. Jølby Nor fremstår derfor som kontrasterende i forhold til hovedkarakteren.



Særlige visuelle oplevelsesmuligheder

"Hoveddalstrøget" rummer særlige visuelle oplevelsesmuligheder pga. den særlige mosaik af kultur- og halvkulturarealer, som giver mulighed for at opleve variation i naturindhold og landskabelementer.

Omkring Jølby Nor skaber den åbne vandflade, rørskoven og nærheden til havet særlige visuelle oplevelsesmuligheder.

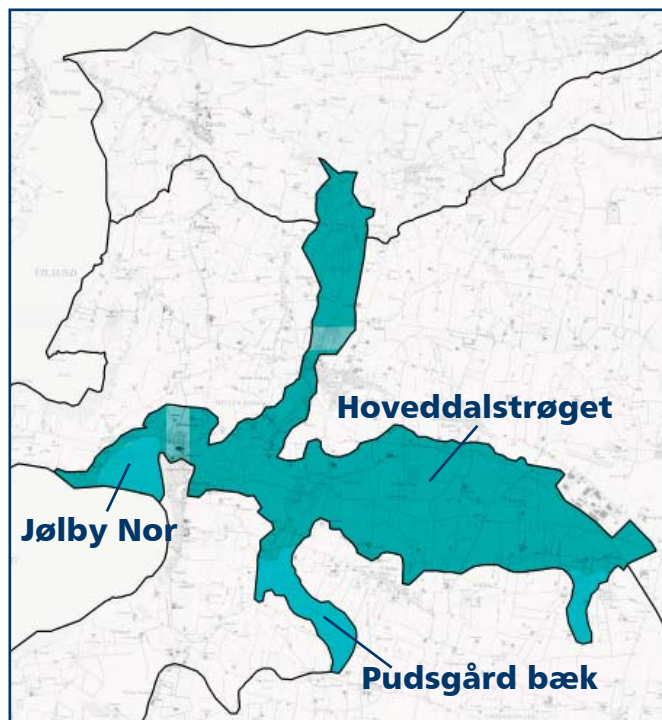


Vurdering

Tilstand

Omkring Jølby Nor og langs Pudsgaard Bækdalen og El sø Bækdalen vurderes tilstanden af landskabet at være god. Den vedligeholdelsesmæssige tilstand af de karaktergivende elementer er god, områderne er uforstyrrede og fremstår endvidere intakt i forhold til områdernes oprindelse.

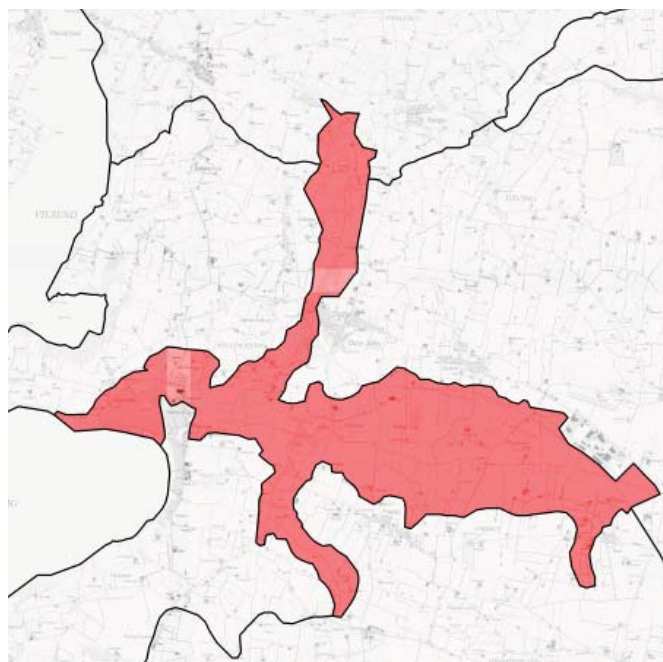
I "hoveddalstrøget" og Solbjerg Ådal fremstår de karaktergivende elementer i form af dalbundens dyrkede arealer i mindre god tilstand. Gradvis ekstensivering begynder at blande sig i området pga. at området gradvist bliver mere vandlidende. Herudover fremstår karakter intakt og let forstyrret af hovedvej A26, vindmøller i nabokarakterområderne, større landbrugsbyggerier og industriområdet ved områdets nordøstlige hjørne. Områderne vurderes samlet at være i middel tilstand.



Sårbarhed

Landskabet indenfor karakterområdet er generelt:

- Sårbart overfor beplantning, som vil sløre de visuelle sammenhænge og muligheden for at opleve dalstrøgets form.
- Sårbart overfor byudvikling ud i dalstrøget, som vil sløre den oprindelige struktur, hvor landsbyerne ligger på overkanten af dalstrøget.
- Sårbart overfor store landbrugsbygninger og tekniske anlæg, som vil forstyrre oplevelsen af landskabet.



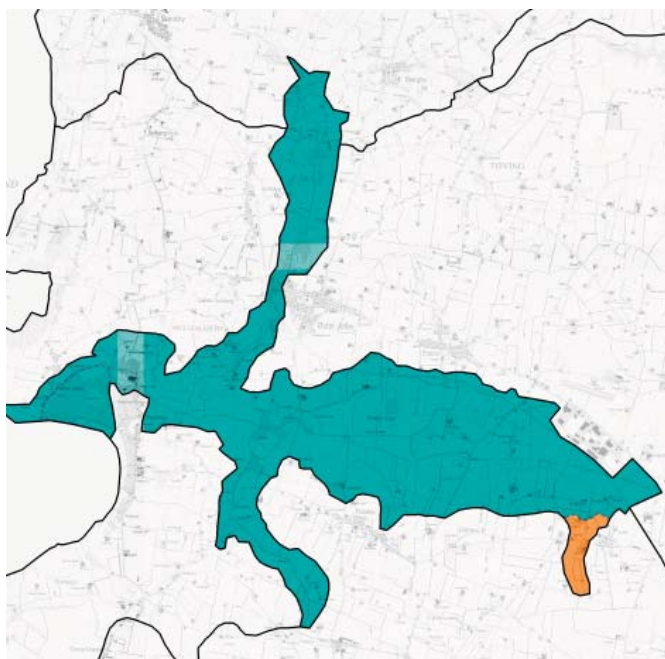
Strategi

Strategiske mål

Landskabet bør beskyttes i "hoveddalstrøget" og sidedalene omkring Solbjerg Å og Pudsgård Bæk.

Landskabet bør beskyttes omkring Jølby Nor.

Landskabet bør vedligeholdes i sidedalen omkring Elså Bæk.



Anbefalinger til planlægningen

- Landskabet bør fortsat holdes åbent og friholdes for beplantning, som vil bryde det overordnede mønster og de åbne rumlige forhold, som de levende hegn danner.
- Byudvikling bør ikke ske ind i området.
- Nyt byggeri og nye anlæg i tilknytning til landbrugsbyggeri, bør nøje indpasses i landskabet gennem placering, materialevalg og skærmende beplantning. Reflekterende materialer bør undgås.
- Området bør overordnet set friholdes for tekniske anlæg.
- Området rummer stort potentiale for naturgenopretning.



Kysten ved Jølby Nor