

Interview med Niels Rauff, skov- og landskabsingeniør og planlægger i Hedensted Kommune

# Klimatilpasset kommuneplan

Kortbilag med Klimahåndteringsområderne (markeret med rødt). Illustration: Hedensted Kommune

Af Susanne Bøcker, Dansk Byplanlaboratorium

## Plan09 i Hedensted Kommune

Hedensted Kommune præsenteres i dag som en af de kommuner, der har førertrøjen på, når det gælder klimatilpasning. Kommunens resultater, erfaringer og visioner for deres kystlinje blev derfor viderefundet på Kystkonferencen i Kolding i september 2011. Det er en politisk og administrativ stolthed, mener Niels Rauff, når kommunen har formået at tage hul på et nyt område og samtidig at kunne videregive erfaringer. Resultater i Hedensted Kommune handler ikke kun om fysiske realiseringer; det handler også om procesmæssige erfaringer, langsigtede strategier, om at arbejde på tværs og om ikke nødvendigvis at udvikle ny by.

Kommunen arbejdede med konsekvenserne af klimaforandringer og integrerede dette i kommuneplanlægningen ved at sikre fremtidige arealudlæg til byudvikling og samtidig udnytte de øgede nedbørsmængder, som en mulighed for at udvikle natur og landskaber. I projektet blev der bl.a. arbejdet med analyser og højdemodeller, potentielle vådområder og landskabsæstetik. Kommunen integrerede samtidig åbenland planlægning med traditionel kommuneplanlægning ved at sammentænke by-, vand- og naturplanlægning.

Den Klimatilpassede Kommuneplan indeholder retningslinjer, forslag til et handlingskatalog og en klimaprojektorganisation. Disse er affødt af Plan09 projektet og består af;

- en opsamling af problemstillinger, der bør behandles
- en beskrivelse af opgaven
- forslag til, hvordan den kan gribes tværfagligt an.

Projektet har vist, at det er sammenspillet mellem de faglige tilgange, løsningerne ligger. Ideen var at etablere en projektorganisation for klimaarbejdet, der skulle sørge for, at handlingskatalogets problemstillinger behandlede og udvikledes. Interviewspørgsmålene er primært rettet mod problemstillingerne i handlingskataloget og retningslinjerne.

Plan09 projektet blev inkorporeret direkte i Kommuneplanen 2009 – Den klimatilpassede Kommuneplan. Undersøgelserne fra Plan09-projektet blev herved integreret hurtigere og ved hjælp af løbende formidling af projektet, skabtes der større forankring hos politikerne – en vigtig faktor, der, ifølge Niels Rauff, bevirker at man arbejder mod samme mål og udnytter synergien. Projektet har været med til at kvalificere planlægningen af Hedensted Kommune på flere niveauer. Både inden for fysisk planlægning og strategisk planlægning. Projektet har samtidig været katalysator og dermed åbnet op for spørgsmål, en kommune ofte ikke har kapacitet til at stille eller fordybe sig i. Derfor mener Niels Rauff også, at det vil være gunstigt, at søsætte et lignende projekt som Plan09 endnu engang i Hedensted kommune.

## Helheds løsninger & tværfaglighed

Projektet har givet kommuneplanen en puls - et indspark skabt i fællesskab. Niels Rauff påpeger, at det, der ofte er politisk interessant, er de små ting i hverdagen, men med de overordnede retningslinjer og rammer, kommer man et stort skridt videre: De er et afsæt for en diskussion om de store linjer i sammenhæng med den konkrete hverdag.

”Det er voldsomt svært, men vi prøver hele tiden at arbejde på tværs og at sætte kommuneplanen op som den overordnede ramme”, siger Niels Rauff. Han påpeger, at de efter projektet har været meget bevidste om transformationen fra én administrativ praksis til en anden, fra teknisk udvalg til et byråd og dermed også fra retningslinjerne til praksis. Retningslinjer er ligeså væsentlige som rammerne og benyttes i dag ved lokalplanlægning, byggesager og landzonetilladelse, både i den videre planlægning, men også i sagsbehandlingen. Retningslinjerne er med til at skabe den helhedsorienterede løsning.

## Symbiose mellem langsigtet strategisk planlægning og konkret lokalplanlægning

Undersøgelser og analyser fra Plan09 er grundlaget for kommuneplanens rammer og retningslinjer. Disse har vist sig at være essentielle for at skabe fælles mål. Samtidig har det været utroligt svært efterfølgende at se egen faglighed i overordnede linjer, når det handler om at benytte sin faglighed i udfordringer, der opstår 100 år ud i fremtiden.

Det er svært at omsætte det abstrakte til det konkrete, og det kan virke fortænt eksempelvis at skulle udregne, hvilket fald eller hvilken dimension et vandløb skal have for at imødekomme udfordringer 100 år frem i tiden. Men hver gang en sag konkretiseres; når der dykkes ned i lokalplanlægningen, hjælper undersøgelserne og retningslinjerne. Det vil sige, at analyser og undersøgelser udført under Plan09 er med til at lette gennemførelser netop



Foto: Hedensted Kommune

fordi, der foreligger gennemskuelige fakta, der simplificerer de overordnede retningslinjer. Abstrakte fremtidsscenarier og konkretiseringer heraf viser sig således at være et nødvendigt symbiotisk forhold, samtidig med at være enormt vigtigt for den politiske diskussion

I sammenhæng hermed siger Niels Rauff, at de er blevet bedre til det tværfaglige arbejde: Tværfagligheden får sit samlende udtryk på idé-plan, hvor drøftelse forekommer mellem relevante parter og fagligheder. Samarbejdet bringes derfor fra retningslinjer ned i de konkrete planer og sager.

### Ny virkelighed

Handlingskataloget har været en gulerod for udvikling, men det har været vanskeligt at videreføre alle ideer. Siden og med kommunalreformen er der sket både større og mindre samfundsomvæltninger, der berører kommunens kapacitet til at udføre visionerne. Politiske, økonomiske og sociale aspekter er alle med til at påvirke udvikling og arbejds gange.

Recession, stagnation og ny politisk virkelighed kan være med til at ændre fokus fra retningslinjerne i kommuneplanen. Forankringen til projektet og kommuneplanen er stadig intakt, men med en recession forekommer enkelsager væsentligere. Prioriteringerne bliver anderledes, og det er oftere 'her og nu', der vægtes højest. Al fokus lægges eksempelvis på opstart af én virksomhed, fordi man ikke ved, om der dukker en ny op inden for en overskuelig fremtid.

En anden bivirkning er, at fokus falder på drift i kommunen. Det hænger sammen med recessionen, at der forekommer nedskæringer, og som effekt heraf centrerer kræfterne på en mere solid drift og ikke udvikling. På den måde er situationen en anden efter kommuneplanens vedtagelse. Men selv om dette er virkeligheden forsøger Hedensted Kommune at fastholde og igangsætte dele af deres visioner fra handlingsplanen.

### Realiseringer

Hedensted Kommune er et eksempel på, at udvikling og realisering af visioner også indebærer ikke at udlægge nye områder til by- eller erhvervsudvikling. Herved undgår kommunen i fremtiden at bruge penge på at redde områder, der er i konflikt med det man kalder potentiel oversvømmelse. Niels Rauff påpeger, at kommuneplanen fungerer på dette punkt og ikke negligeres ved langsigtet planlægning, ved eksempelvis at udlægge ekstra kommunetillæg.

Fysiske realiseringer, vurderet som modne til udførelse, viser sig i nogle tilfælde at være svære at få gennemført. Kommuneplanlægningen i Hedensted kommune stemmer nemlig ikke altid overens med overordnede statslige planer. Et eksempel er et vådområdeprojekt midt på Juelsmindehalvøen, ved Hornsyld. Projektet kombinerer forskellige fagdiscipliner i organiseringen af arbejdet og viser sig som den helhedsorienterede og meget fremadrettede løsning, før omtalt: Man sammentænker by-, vand- og naturplanlægning. Projektet er allerede søsat og forventes realiseret i løbet af det næste års tid. Men gennemførelse af projektet afhænger af åbenheden omkring fremsynethed og kapital udefra. I forbindelse med Vandmiljøplan II blev der afsat en milliard til at etablere vådområder. Hedensted Kommune ansøgte om puljen. Kommunen vurderede relevante områder, hvor der samtidig var risiko for oversvømmelser. Således kombinerede Kommunen statens krav med egen vision om klimasikring. Staten kunne dog, på daværende tidspunkt, ikke se ideen i den helhedsorienterede løsning. Hvis kommunen derimod havde satset på områder, der ikke var tænkt som helhedsorienterede løsninger, ville projektet fra start have været nemmere at få igennem hos staten.

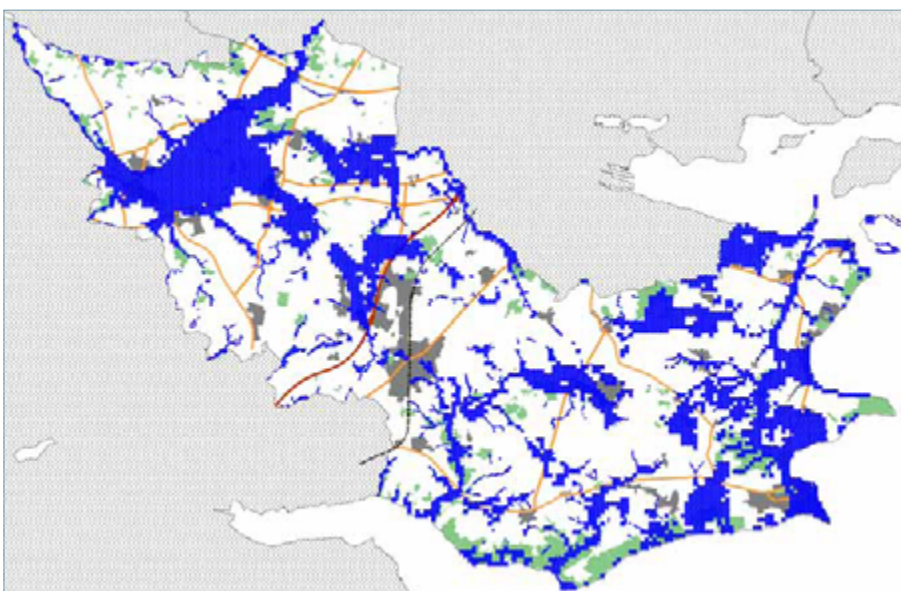


Illustration: Hedensted Kommune



Foto: Hedensted Kommune

Konklusionen i dette tilfælde kan være, at man, som en fremsynet kommune, skal handle strategisk i forhold til overordnede statslige udspil. Egne visioner kan ellers forblive u gennemført. Samtidig efterspørges der en tværfaglig prioritering i de statslige kasser.

#### Referencenet

Et samarbejde med Kort og matrikelstyrelsen er også affødt af PLAN09 projektet. Samarbejdet her skal føre til et landsdækkende referencenet med højdekurver og give kommunen viden om, hvad landhævnningen eksempelvis betyder lokalt. Kommunens nuværende referencer justeres således, der vil foreligge et langt bedre datamateriale end hidtil. Det bliver herved muligt at referere til flere mål og referencepunkter i området langs kysten ved Kattegat.

#### Fremtidens kyst og en ny Plan09?

Kommunen har også kigget overordnet på hvordan oversvømmelsesstrukturen ser ud. Det giver anledning til at spørge, hvordan kystlinjen skal se ud om 100 år? Kommunen ønsker at lave en særskilt planlægning for Juelsminde til Snaptun, jf. kommuneplanen, i en 5-10 km zone og ind i landet, fordi der her er 'oversvømmelsespotentialer'. Til det vil kommunen meget gerne have et Plan09 projekt mere, siger Niels Rauff. Endvidere siger han:

"Vi ønsker at tænke alternativt, for hvad er det for en kyst vi ønsker? Hvad er det vi vil beskytte med diger og hvad vil vi ikke beskytte med diger – skal de eksisterende diger blive - skal man åbne for dem og få mere vådt? Herved skaber vi

fugleområder; den hidtidige måde har været sommerhusbeboelse, og så har det været landbrug. Hvad skal udvikle sig midt i naturen. Hvad kan der opnås ved at gøre noget andet?

Niels Rauff har erfaret at et projekt som PLAN09 giver luft til at tænke alternativt. Kombination af et meget konkret analysearbejde og at kunne tænke frit er vigtigt for, at der kommer en kreativ proces, som så igen udmunder i noget konkret med retningslinjer og udpegninger i kommuneplanen.

Kystlinjeprojektet er et stort projekt, hvor kystdirektoratet nødvendig skal indblandes. Det kræver ressourcer kommunen ikke har. Niels Rauff mener at et Plan09 projekt ville kunne gribe det fordi, der vil være kapacitet til at sætte rammer og lave detaljerede områdeundersøgelser og netop tænke alternativt, fordi det er uden for forvaltnings- og sagsorienteret regi.

#### Indirekte formidling og borgerinddragelse

Plan09 har hjulpet med at kvalificere, men også lette gennemførelsen af den videre planlægning. Fakta fra undersøgelserne har medvirket til, at forskellige parter og borgere kan gennemskue flere konsekvenser af klimaændringerne. Samtidig anser borgerne sig selv som mulige agenter og færre siger i dag, at 'det er kommunen, der har skylden'.

Ved hjælp af undersøgelsesresultaterne kan Kommunen i dag svare på flere spørgsmål end tidligere, og flere fagpersoner henvender sig også med spørgsmål. At alle ikke kan få direkte svar opvejes dog i høj grad af, at der i stedet igangsættes en diskussion hos de forskellige parter

(bygherre, rådgivere, ejendomsmæglere) om, hvordan man lokalt håndterer risikoen om eksempelvis overfladevand. Igennem denne administrering, sker en løbende formidling. Selv om denne på sin vis er indirekte, mener Niels Rauff, det er den bedste måde: At rejse spørgsmålene og diskussionerne i konkrete situationer.

På linje med med den indirekte formidling, foregår borgerinddragelse i Hedensted kommune også anderledes. Der er høringer men en anden inddragelsen optræder også. Organisationsudviklingsmæssigt går kommunen efter at skabe fælles billedannelse. Det vil eksempelvis sige at i risikozoner i Juelsminde, Hedensted og Tørring vil kommunen drøfte konsekvenser lokalt, således at berørte borgere, politikere, administrationen etc. har samme billede af situationen – således der også skabes sammenhæng mellem ideer - det overordnede - og så det konkrete. Niels Rauff siger: "at det handler om at finde ud af, hvor det politiske begynder og stopper, og finde metoder til at sætte mennesker fri, så de selv kan agere".

Det er med andre ord en måde at arbejde med borgerens demokratiske ansvar og dermed deltagelse. I det hele taget er det en del af den bæredygtige udvikling, kommunen søger. Herudover tager de imod råd og bud fra borgere på planstrategien: Eksempelvis skal kommunen se på forholdende til den enkelte; i forhold til lokale fællesskaber; og i forhold til et samfundsmæssigt ansvar. Det er en rigtig vigtig læresætning, siger Niels Rauff. Den enkelte borger skal kunne se sig selv i det. Og politikerne kan se, hvor det politiske ansvar ligger.