

# På sporet af landsbyrum

Landsbyens rum med sirligt opstillede plantekrucker, bænke placeret med udsigt over landskabet og de altid opdaterede vejrbestandige opslagstavler med info om lokalt foreningsliv viser på konkret og symbolsk vis lokalsamfundets evne og vilje til at vedligeholde rum og dermed den enkelte landsbys ressourcer. Derfor bør landsbyens rum spille en vigtig rolle i arbejdet med strategisk planlægning for landsbyer.

Af lektor Ditte Bendix Lanng og adjunkt Tina Vestermann Olsen  
fra Aalborg Universitet, Institut for Arkitektur, Design og Medieteknologi

I et pilotprojekt støttet af Landdistriktpuljen er forskere ved Aalborg Universitet gået på opdagelse efter offentligt tilgængelige, fælles rum i danske landsbyer. Pilotprojektet er blevet til ud fra en nysgerrighed efter de 'landsbyrum', som virker under og i landsbyernes rammebetingelser. Resultaterne peger ind i byrums- og landdistriktsforskningen og slår tonen an til væsentlige temaer af strategisk relevans for landdistrikterne.

Den nye Lov om strategisk planlægning for landsbyer (Bolig og Planstyrelsen 2021) tilsiger, at kommu-

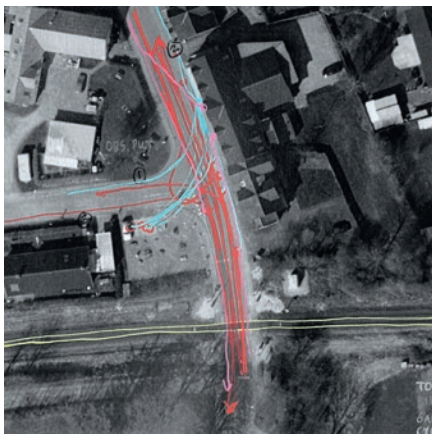
nerne skal planlægge strategisk for landsbyer med 200-1000 indbyggere med udgangspunkt i og hensyntagen til lokale forhold. I denne kontekst peger pilotprojektet på spørgsmål om landsbyrummenes mulige betydning for landsbyernes fremtid. Et fornyet fokus på landsbyrum kan potentielt skabe en forståelse af landsbyernes særlige fysiske-rumlige betingelser og dermed muligheder for at understøtte det hverdagsliv og de fællesskaber, som efterlyses for fremtidens levedygtige og robuste landsbyer.

## Landsbyrum – funktionelle ankre og landskabstilknytning

Landsbyrum-atlasset rummer i alt 74 identificerede landsbyrum i de syv kortlagte landsbyer. Det viser en stor fysisk-rumlig og funktionel variation: fra den lillebitte fint anlagte park på kanten af landsbyen med udsigt til landskabet, over den næsten funktionstømte hovedgade, skolegården omkring skole-centret i landsbyens periferi og endelig til området ved vindfanget ind til den lokale købmand. Mange af landsbyrummene har karakter af fritidsrum eller -landskaber eller knyttet til landsbyens kerneinstitutioner som skole, kirke eller handel. Der er herudover ofte en stærk relation mellem landsbyrummenes placering og karakter og landsbyens og landskabets morfologi og historie. I dag knytter landsbyrummene sig altså særligt til funktionelle og infrastrukturelle tyngdepunkter i landsbyen eller landskabet omkring den; her er ikke samme behov som i byen for byrum, der fungerer som pauser i en tæt bebyggelse. Til gengæld er der ofte stærke landskabelige bindinger til stede i landsbyerne med kort afstand til landsbyens kant og dermed det åbne land.

## Stille rum og lokal energi

Landsbyerne består oftest mere af mellemrum end bebyggelse, og i hverdagen ligger mange landsbyrum hen – med mulighed for aktivering og udnyttelse. Der kan spores en fortsat udvidelse af landsbyens mellemrum: når funktioner afvikles, og bygninger rives ned, bliver arealerne til overs i landsbyen, og landsbyens væv af



Feltarbejde i landsbyen Sparkær. Foto: Tina Vestermann Olsen og Ditte Bendix Lanng.

landsbyrum udvides. Landsbyrummene er ofte stille rum. Nogle steder er aktivitetsniveauet næsten umærkeligt, andre steder er det en lind, men beskeden strøm af mennesker, der mødes ved købmanden og får sig en snak i vindfanget. Kun ved særlige begivenheder, når man samles og dyrker landsbyens fællesskaber, såsom til fodboldstævnet, sankthansfesten og (gen-)åbningen af trinbrættet, får landsbyrummene markant mere liv.

I landsbyerne er der, ulig i større byer, ikke stærke kommercielle eller offentlige interesser, som driver fællesskaberne og er med til at tilbyde muligheder for at mødes i byrummene. Selvom skolegårde, fritidslandskaber og købmandens forplads er under indflydelse af beslutninger som træffes 'oppefra', ser det ud til, at det lokale ejerskab til landsbyrummene er både stærkt og vigtigt. Det aflæses ved de sirligt opstillede plantekrukker, den nyanlagte bålhytte, vejrbestandige opslagstavler med info om lokalt foreningsliv (der opdateres jævnligt), det ny opsatte hegn mod mosen og bænken på hjørnet orienteret mod udsigt og solstråler. På den måde demonstrerer landsbyrummene på

konkret og symbolsk vis lokalsamfundets evne og vilje til at vedligeholde rum til ganske få mennesker og begivenheder. Dermed bliver de også rum, der i kraft af lokal indsats er væsentlige for fællesskabet i landsbyen. Den lokale indsats i landsbyrummene spiller aktivt op mod det pres på landsbyerne, der kommer fra flere fronter: stagnation eller faldende indbyggertal, flere ældre, færre unge og dræning af funktioner, så kun enkelte ankerfunktioner står tilbage kombineret med ændrede brugsmønstre for indbyggerne, der i højere grad må orientere sig i regionale bynetværk.

### Landsbyrummenes fremtid

Landsbyrummene generes og virker under særlige socio-økonomiske vilkår og aktuelle forandringsmekanismer, som landsbyernes offentlige rum er de dermed en politisk arena og ressource, hvis formål og karakter er til diskussion. Særligt nu hvor den aktuelle lovgivning om strategisk planlægning lægger op til en diskussion af landsbyernes fremtid ud fra begrebet levedygtighed, er det relevant at stille skarpt på landsbyrummenes karakter, rolle og værdi. Pilotprojektet peger

på landsbyrummet som et relevant fysisk og socio-rumligt genstandsfelt, når kommunerne skal arbejde med at forstå deres landsbyer. Landsbyrummene findes, og de bliver rent faktisk flere. Selvom de fleste måske ikke er de livlige mødesteder, som vi kender fra større byer, så fungerer de som stille arenaer for landsbyliv og fællesskaber.

Landsbyernes fremtid er rettelig til debat i en tid, hvor samfundsforandringer kræver svar på tiltale; og her er robusthed og kvalitet i landsbymiljøer, der skrumper eller står stille, et vigtigt opmærksomhedspunkt. Ikke mindst ser vi i den nære fremtid ind i beslutningsprocesser, som også bør rumme seriøse svar på klima- og biodiversitetskrisen, hvor landdistrikets potentielle rolle i de nødvendige omstillinger i den forbindelse fortsat er et åbent spørgsmål. Man kunne forestille sig scenarier, hvor landsbyrummene i begge henseender bliver en vigtig ressource – som væsentlige identitetsbærere for lokale fællesskaber, af landsbyens historie og tilknytning til landskabet og som arenaer for en fortsat nødvendig transformation.

## Om projektet

Det 1-årige pilotprojekt har til formål at bidrage til en dokumenteret indsigt i landsbyrummene – på deres egne præmisser. Det kortlægger, hvilke fælles rum der findes i landsbyerne og deres fysisk-rumlige kendetegn for bedre at forstå, hvilke roller landsbyrummene spiller for hverdagslivet i landsbyerne. Undersøgelserne er foretaget i syv landsbyer med 200-1000 indbyggere geografisk placeret i et undersøgelsesfelt i Nord- og Midtjylland. Metoden er empirisk, multiskalær og kortlægger landsbyrum i kontekst af landsbyen og landdistriktet gennem desktop arbejde, feltarbejde, fotokartering, timelapse fotomontager og observationer. Projektet afrundes i januar 2023 med et afsluttende webinar og offentliggørelse af et Atlas for Landsbyrum.

Viftekort med udpegnings af landsbyrum i Sparkær. Illustration af forskningsassistent Eldjona Mataj.

